

الفصل الرابع

تحليل البيانات

٤,١ تمهيد

يتضمن هذا الفصل عرضاً لتحليل البيانات واختبار فرضيات الدراسة وذلك من خلال الإجابة عن أسئلة الدراسة واستعراض أبرز نتائج الاستبانة والتي تم التوصل إليها من خلال تحليل فقراتها والوقوف على البيانات الديمغرافية للمستجيبين والتي اشتملت على (الجنس، الفئة العمرية، التخصص العلمي، المؤهل العلمي، سنوات الخدمة، العلاقة بنظم المعلومات، المسمى الوظيفي)، لذا تم إجراء المعالجات الإحصائية للبيانات المتجمعة من استبانة الدراسة عبر استخدام برنامج التحليل الإحصائي للعلوم الاجتماعية (SPSS) و برنامج (SmartPLS3) للحصول على نتائج الدراسة التي تم عرضها وتحليلها في هذا الفصل.

٤,٢ نتائج تحليل الإحصاء الوصفي لبيانات الدراسة

٤,٢,١ أولاً: التحليل الوصفي لبيانات الدراسة

يعتبر التحليل الوصفي من المكونات الأساسية في تحليل البيانات والكشف عن سلامتها من القيم الشاذة والمفقودة، كذلك يساعد في تحديد اتجاهات وآراء الباحثين حول عبارات المقياس، وقد تم تنفيذ التحليل الوصفي على النحو التالي:

تم تطبيق اختبار الالتواء والتفطح بهدف التأكد من التوزيع الطبيعي للبيانات، حيث تشترط معظم الاختبارات الإحصائية أن يكون توزيع البيانات توزيعاً طبيعياً (سيكاران وبوجي، ٢٠١٠). يتضح من الجدول رقم (٤,١) أن قيم محك الالتواء ومحك التفطح لكل متغير من متغيرات الدراسة بدايةً من المتغير المستقل والمتمثل في (الدعم المادي والفني والتقني؛ تسهيلات للطلبة؛ نظرة الطلاب والمجتمع؛ التخصصات الملائمة؛ والمتابعة والتقييم)، ومروراً بالمتغير المعدل والذي يتعلق بدور وزارة التربية والتعليم، وانتهاءً بالمتغير التابع والذي يتناول مستوى اتجاه الطلاب نحو التعليم المهني، كانت أقل من ± 2 وبالتالي يكون التوزيع طبيعياً لعينة الدراسة على فقرات الاستبانة.

الجدول ٤,١: معاملات الالتواء والتفطح

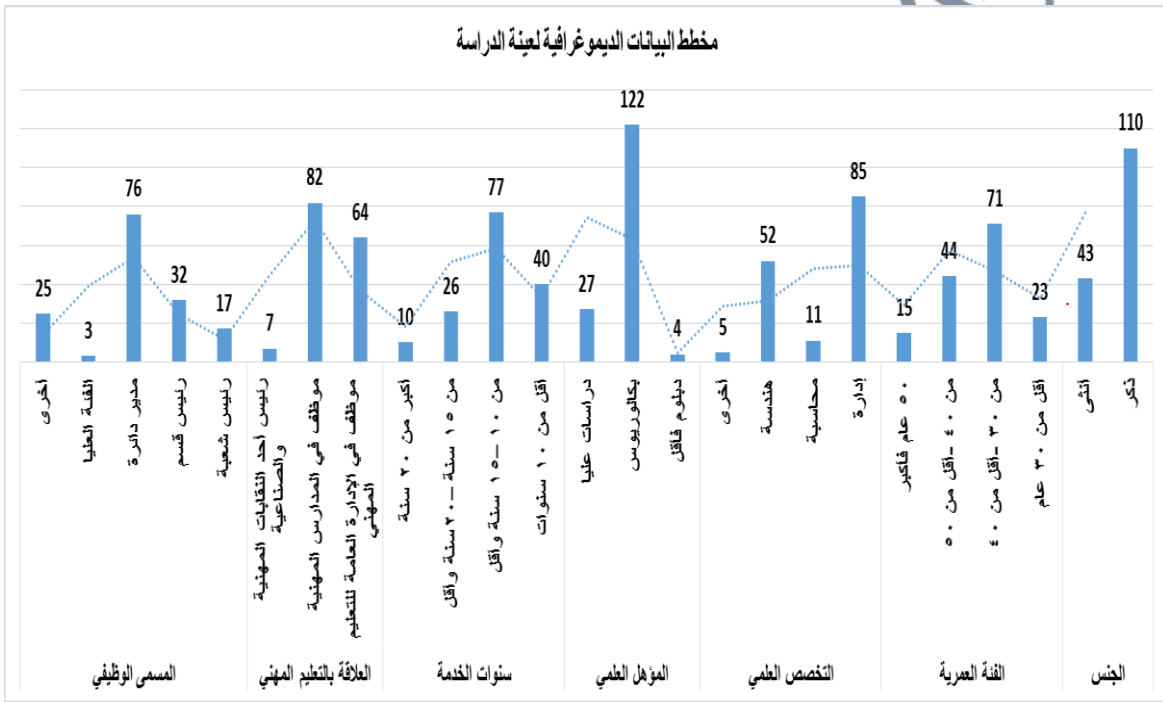
نوع التوزيع	معامل التفطح	معامل الالتواء	المتغير
طبيعي	٠,٣٨٥-	٠,٢٢٩-	الدعم المادي والفني والتقني
طبيعي	٠,٣٩٨-	٠,٢٣٥-	تسهيلات للطلبة
طبيعي	٠,٤٢٧-	٠,٢٢٨-	نظرة الطلاب والمجتمع
طبيعي	٠,٤٠٣-	٠,٢٣١-	التخصصات الملائمة
طبيعي	٠,٣٩٢-	٠,٢٣٦-	المتابعة والتقييم
طبيعي	٠,٤٠٢-	٠,٢٠١-	دور وزارة التربية والتعليم
طبيعي	٠,٤٣١-	٠,٢٥٠-	مستوى إقبال الطلاب على التعليم والتدريب المهني والتقني

٤,٢,٢ ثانياً: التحليل الوصفي لعينة الدراسة

٤,٢,٢,١ تحليل الخصائص الديمغرافية

وهو عبارة عن الوصف الإحصائي لعينة الدراسة وفق الخصائص الديمغرافية، ويوضح الجدول (٤,٢)

توزيع عينة الدراسة حسب تلك المتغيرات، كما يوضح الرسم البياني (٤,١) توزيع البيانات الديموغرافية على عينة الدراسة.



الرسم البياني ٤,١: توزيع البيانات الديموغرافية على عينة الدراسة

الجدول ٤,٢: توزيع عينة الدراسة حسب المتغيرات الديموغرافية

المتغير الديموغرافي	الفئة	التكرار	النسبة المئوية %
الجنس	ذكر	١١٠	٪٧٢
	أنثى	٤٣	٪٢٨
الفئة العمرية	أقل من ٣٠ عام	٢٣	٪١٥,٠٣
	من ٣٠ - أقل من ٤٠	٧١	٪٤٦,٤١
	من ٤٠ - أقل من ٥٠	٤٤	٪٢٨,٧٦
	٥٠ عام فأكثر	١٥	٪٩,٨٠
التخصص العلمي	إدارة	٨٥	٪٥٥,٥٦
	محاسبة	١١	٪٧,١٩
	هندسة	٥٢	٪٣٣,٩٩
	أخرى	٥	٪٣,٢٧
المؤهل العلمي	دبلوم فأقل	٤	٪٢,٦١
	بكالوريوس	١٢٢	٪٧٩,٧٤
سنوات الخدمة	دراسات عليا	٢٧	٪١٧,٦٥
	أقل من ١٠ سنوات	٤٠	٪٢٦,١٤
	من ١٠ - ١٥ سنة وأقل	٧٧	٪٥٠,٣٣
	من ١٥ سنة - ٢٠ سنة وأقل	٢٦	٪١٦,٩٩
العلاقة بالتعليم المهني	أكبر من ٢٠ سنة	١٠	٪٦,٥٤
	موظف في الإدارة العامة للتعليم المهني في وزارة التربية والتعليم في الضفة الغربية في فلسطين	٦٤	٪٤١,٨٣
	موظف في المدارس المهنية في الضفة الغربية في فلسطين	٨٢	٪٥٣,٥٩
	رئيس أحد النقابات المهنية والصناعية المعتمدين في الضفة الغربية الفلسطينية	٧	٪٤,٥٨
المسمى الوظيفي	رئيس شعبة	١٧	٪١١,١١
	رئيس قسم	٣٢	٪٢٠,٩٢
	مدير دائرة	٧٦	٪٤٩,٦٧
	الفئة العليا	٣	٪١,٩٦
	أخرى	٢٥	٪١٦,٣٤

يُلاحظ من الجدول السابق بأن نسبة (٧٢٪) من عينة الدراسة هم من فئة الذكور في حين أن (٢٨٪) من الإناث، وتعزو الباحثة ذلك إلى أن نسبة الموظفين العاملين بوزارة التعليم ومؤسسات التدريب والتعليم المهني من الذكور أكبر من نسبة الإناث العاملات والبالغة تقريباً (٧٠٪)، حيث أن طبيعة العمل ذو طبيعة خاصة مثلاً كالعامل الميداني والورش... إلخ.

ويلاحظ من الجدول السابق أيضاً أن ما نسبته (٨٤,٩٧٪) من عينة الدراسة أعمارهم (٣٠) عام فأكثر، حيث بلغت نسبة الفئة العمرية من (٣٠ عام - أقل من ٤٠) بواقع (٤٦,٤١٪) وهي الفئة الأكبر، في حين أن فئة (٤٠-٥٠) عام بلغت (٢٨,٧٦٪)، ومن هم أكبر من (٥٠ عام فأكثر) بلغت نسبتهم (٩,٨٪)، وتعزو الباحثة ذلك إلى أن العاملين في مديريات ومؤسسات التعليم والتدريب المهني هم من أصحاب الخبرات المهنية، وكذلك جزء من عينة الدراسة المستهدفة من فئة الوظائف الاشرافية ذوي خبرة ومعرفة عالية تجعلهم مدركون لمخاطر الدراسة وفقرات الاستبانة وتمكنهم من فهم فقرات ومصطلحات الاستبانة بوضوح والإجابة عليها.

كما ويلاحظ من الجدول السابق أن ما نسبته (٨٩,٥٤٪) من عينة الدراسة تخصصهم هندسة وإدارة، حيث بلغت نسبة الحاصلين على مؤهل علمي إدارة (٥٥,٥٦٪)، أما الهندسة (٣٣,٩٩٪)، ويعزو الباحثة ذلك بأن طبيعة العينة التي اختارها الباحثة من المتخصصين نظراً لطبيعة العمل الميداني والصناعي؛ وهذا يدل على أن أغلبية المستجابين لديهم المعرفة والخبرة الكبيرة في مجال عملهم التي تمكنهم من فهم فقرات ومصطلحات الاستبيان بوضوح والإجابة عليها.

كذلك يُلاحظ من الجدول السابق أن ما نسبته (٧٩,٧٤٪) من عينة الدراسة حملة شهادة البكالوريوس وهي النسبة الأكبر، ويعزو الباحثة ذلك إلى اشتراط قانون الخدمة المدنية رقم (٤) لسنة ١٩٩٨م وتعديلاته لعام ٢٠٠٥م بأن شاغلي الوظائف التخصصية لا يقل مؤهلهم العلمي عن درجة

البكالوريوس. ويتضح أيضاً بأن نسبة الحاصلين على الدراسات العليا بلغت (١٧,٦٥٪) وأيضاً تعتبر نسبة كبيرة حيث أن وزارة التعليم ومؤسسات التعليم المهني تهتم بتعيين أصحاب المؤهلات العليا في مجال التدريب والتعليم المهني لما لذلك من أثر على جودة مخرجاته، وكذلك رغبة الموظفين في استكمال الدراسات العليا للحصول على الترقيات الوظيفية.

يلاحظ من الجدول السابق أن ما نسبته (٧٣,٨٦٪) من عينة الدراسة سنوات خدمتهم تزيد عن (١٠) أعوام، ويتضح من الجدول بأن نسبة الموظفين الذين سنوات خدمتهم من (١١-١٥) سنة تبلغ (٥٠,٣٣٪) وهي النسبة الأكبر وتعزو الباحثة ذلك إلى العدد الكبير للتعينات التي تمت بعد تشكيل الحكومة العاشرة في بداية العام ٢٠٠٦م، والموظفين من (١٦-٢٠) سنة تبلغ نسبتهم (١٦,٩٩٪)، في حين أن الموظفين الذين سنوات خدمتهم تزيد عن ٢٠ سنة فقد بلغت نسبتهم (٦,٥٤٪)، في حين أن الموظفين الذين تقل سنوات خدمتهم عن (١٠) سنوات بلغت نسبتهم (٢٦,١٤٪) وتعزو الباحثة ذلك أن عينة الدراسة استهدفت فئة الوظائف الاشرافية من المدراء والمعلمين كونهم أصحاب خبرة ومعرفة عالية تجعلهم يدركون محاور الدراسة وفقرات الاستبانة وتمكنهم من فهم فقرات ومصطلحات الاستبانة بوضوح والإجابة عليها.

ونلاحظ كذلك من الجدول السابق أن ما نسبته (٥٣,٥٩٪) من عينة الدراسة علاقتهم بالتدريب والتعليم المهني تتمثل في كونهم موظف في المدارس المهنية في الضفة الغربية في فلسطين، وتعزو الباحثة ذلك إلى أن نظام التعليم والتدريب المهني يعتمد فعلياً وواقعياً وبصورة أساسية على مدارس التعليم المهني أكثر من غيرها من المؤسسات الأخرى. في حين نجد أن ٤١,٨٣٪ من عينة الدراسة علاقتهم بالتعليم المهني أنه موظف في الإدارة العامة للتعليم المهني في وزارة التربية والتعليم في الضفة الغربية في فلسطين وبالتالي تمثل الوظائف التنفيذية والإدارية وهي تمثل المرحلة الأولى من مراحل عمل مؤسسات التعليم المهني، في حين

بلغت نسبة من علاقتهم بالتعليم المهني رئيس أحد النقابات المهنية والصناعية المعتمدين في الضفة الغربية الفلسطينية (٤,٥٨٪) وتعزو الباحثة ذلك بأن النقابات المهنية علاقتها تقتصر على متابعة أمور منسبها ولا تمارس إجراءات تنفيذية ضمن عملية التعليم وإنما لديهم المعرفة الكاملة حول مدى ملائمة وموثوقية النظم والبرامج المستخدمة لمتطلبات السوق و يساهمون في تطويرها.

تلاحظ من الجدول السابق أن ما نسبته (٨١,٧٧٪) من عينة الدراسة من أصحاب الوظائف الاشرافيه، وتعزو الباحثة ذلك بأن الوظائف الاشرافيه تشمل ما يتعلق بإدارة المدارس والمؤسسات المهنية والتي تتبع قانون الخدمة المدنية الفلسطيني، و بلغت نسبة الذين مسمياتهم الوظيفية مدير دائرة (٤٩,٦٧٪)، في حين كان مسمى رئيس قسم (٢٠,٩٢٪)، في حين كانت أدنى نسبة لمسمى إشرافي الفئة العليا حيث بلغت النسبة (١,٩٦٪) والسبب يعود بأن عدد الموظفين الحاصلين على مسمى مدير عام محدود جدا في وزارة التربية والتعليم الفلسطينية و مؤسسات التعليم المهني التابعة لها ولغيرها.

٤,٢,٣ ثالثاً: التحليل الوصفي للبيانات الأولية لعينة الدراسة

تمت في هذا الإطار مناقشة نتائج الإحصاء الوصفي للبيانات الأولية للدراسة، والتي تمثلت في عدد (١٥٣) مبحوثاً من أصل حجم مجتمع بلغ (٣٢٩) فرداً، موزعين على ثلاثة فئات. وعليه، يقدم هذا الجزء اختبارات الفروض الإحصائية العامة والمتمثلة في تحليل المتوسطات الحسابية والانحرافات المعيارية لآراء واتجاهات المبحوثين حول فقرات المقياس.

٤,٢,٣,١ نتائج التقديرات العامة للمقياس الأول (العوامل المؤثرة)

تم في هذا السياق حساب المتوسطات الحسابية والأوزان النسبية والانحرافات المعيارية بهدف الكشف عن آراء الباحثين حول فقرات المقياس كعوامل رئيسية للعوامل المؤثرة في نموذج الدراسة، وذلك كما هو مبين بالجدول التالي:

الجدول ٤,٣: متوسط الدرجات والأوزان النسبية لمعدل انتشار العوامل المؤثرة في بيئة الدراسة

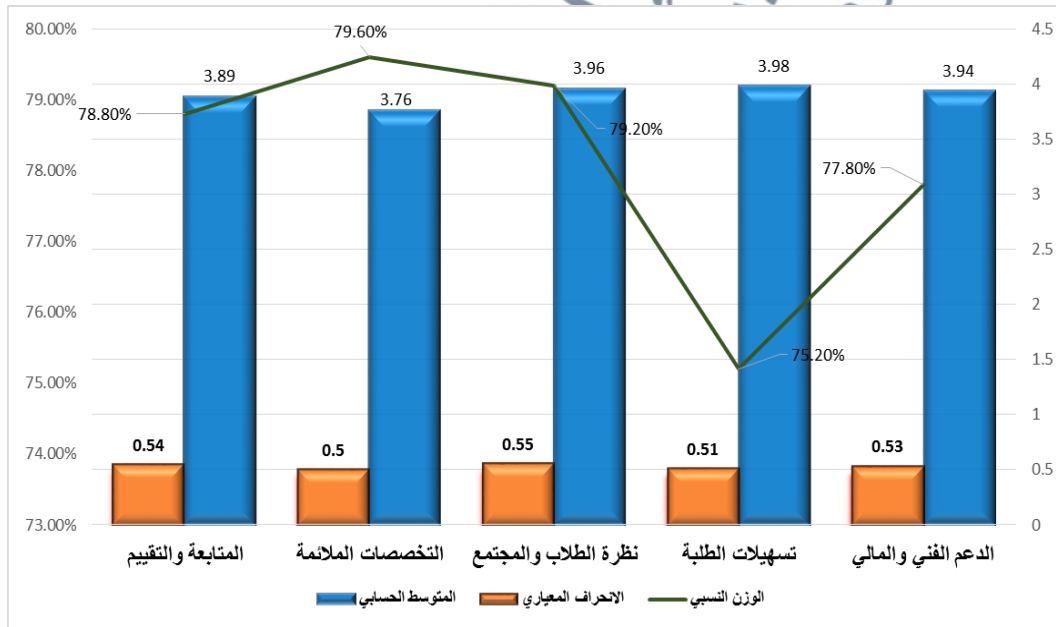
الترتيب	الوزن النسبي	الانحراف المعياري	المتوسط الحسابي	عدد الفقرات	العوامل
٣	٪٧٨,٨٠	٠,٥٣	٣,٩٤	١٠	الدعم الفني والمالي
١	٪٧٩,٦٠	٠,٥١	٣,٩٨	١٠	تسهيلات الطلبة
٢	٪٧٩,٢٠	٠,٥٥	٣,٩٦	١٠	نظرة الطلاب والمجتمع
٥	٪٧٥,٢٠	٠,٥٠	٣,٧٦	١٠	التخصصات الملائمة
٤	٪٧٧,٨٠	٠,٥٤	٣,٨٩	١٠	المتابعة والتقييم
	٪٧٨,١٢	٠,٥٢٦	٣,٩٠٦	٥٠	التقديرات العامة

المتغير المستقل: العوامل المؤثرة

يتضح من نتائج الجدول (٤,٣) الذي يكشف لنا نتائج متوسط الدرجات والأوزان النسبية لمعدل انتشار العوامل المؤثرة في عينة الدراسة، أن عامل تسهيلات الطلبة جاء في المرتبة الأولى وبمعدل إنشار هو الأعلى مقارنةً بالعوامل الأخرى، حيث بلغ متوسط الدرجات لعينة الدراسة المبحوثة (٣,٩٨) عند الدرجة الكلية لإجابات الباحثين (٥)، وهذا يشير إلى أن عامل تسهيلات الطلبة منتشر في عينة الدراسة وبنسبة مئوية تزيد عن (٪٧٩,٦٠). يليه في المرتبة الثانية عامل نظرة الطلاب والمجتمع، الذي جاءت درجاته متوسطة (٣,٩٦) مقارنةً بالدرجة الكلية للعامل البالغة (٥) درجات. ووفقاً لإجابات الباحثين حول فقرات هذا العامل، بلغت نسبة المتوسط إلى درجته الكلية (٪٧٩,٢٠). تلاها في الترتيب وبمعدلات الانتشار عامل الدعم الفني والمالي الذي جاءت نسبة متوسط درجاته إلى الدرجة الكلية (٪٧٨,٨٠)، كما

كان من نصيب عامل المتابعة والتقييم المرتبة الرابعة وبوزن نسبي (٠,٧٧,٨٠٪) نسبةً إلى درجة متوسطة من درجته الكلية التي تناسبت فيما بينها، وجاء عامل التخصصات الملائمة في المرتبة الخامسة والأخيرة بمتوسط حسابي (٣,٧٦)، وبنسبة مئوية (٠,٧٥,٢٪).

وبناءً على ما سبق يمكن تفسير هذه المعالم والتفديرات الإحصائية المتعلقة بمعدلات انتشار العوامل المؤثرة في عينة الدراسة، والتي تمثلت في موظفي الإدارة العامة للتعليم المهني في وزارة التربية والتعليم في الضفة الغربية في فلسطين، مدراء ومعلمي المدارس المهنية في الضفة الغربية في فلسطين، ورؤساء النقابات المهنية والصناعية المعتمدين في الضفة الغربية الفلسطينية. وتفسر تلك النتائج إلى أن تلك العوامل جاءت في المراتب الأولى، ويعزو تلك النتيجة أن تلك العوامل تتضمن مكونات وخصائص بيئة التعليم المهني في فلسطين، والموجه نحو الهدف والوفاء بمعايير الجودة، والكفاح من أجل تحقيق الإنجاز. والشكل التالي يوضح رسمًا بيانيًا لانتشار العوامل المؤثرة في بيئة الدراسة.



الرسم البياني ٤,٢: توزيع العوامل المؤثرة على عينة الدراسة

٤,٢,٣,٢ نتائج التقديرات العامة لمقياس دور وزارة التربية والتعليم كمتغير معدل للدراسة

تم في هذا السياق حساب المتوسطات الحسابية والأوزان النسبية والانحرافات المعيارية بهدف الكشف عن آراء المبحوثين حول فقرات دور وزارة التربية والتعليم كمتغير معدل في نموذج الدراسة، وذلك كما هو مبين بالجدول التالي:

الجدول ٤,٤: متوسط الدرجات والأوزان النسبية لفقرات المتغير المعدل (دور وزارة التربية والتعليم)

الترتيب	الوزن النسبي	الانحراف المعياري	المتوسط الحسابي	الفقرة
٣	٪٧٧,٩٠	٠,٧٦٦	٣,٨٩٥	١. تقوم وزارة التربية والتعليم بتزويدكم بالسياسات والخطط العامة للتعليم التقني ومراجعتها وتطويرها
١٠	٪٧٥,٨٢	٠,٧٨٣	٣,٧٩١	٢. تشرف وزارة التربية والتعليم بصورة مباشرة على مؤسساتكم وباقي مؤسسات التعليم المهني في الضفة الغربية في فلسطين.
٤	٪٧٧,٨٤	٠,٨٢٧	٣,٨٩٢	٣. تعمل وزارة التربية والتعليم على تأهيل المدربين التقنيين ورفعهم بالمعارف والمهارات لمواكبة التطورات التكنولوجية.
٦	٪٧٧,٤٦	٠,٨٤٩	٣,٨٧٣	٤. تساهم وزارة التربية والتعليم بتصميم برامج التعليم والتدريب التقني وتطويرها.
٢	٪٧٨,٣٤	٠,٧٩٣	٣,٩١٧	٥. تعقد وزارة التربية والتعليم شراكات استراتيجية مع مؤسسات التعليم والتدريب التقني الأهلية والخاصة.
٧	٪٧٦,٥٢	٠,٨٩٦	٣,٨٢٦	٦. تقوم وزارة التربية والتعليم بإجراء البحوث والدراسات في مجال التعليم والتدريب التقني.
٩	٪٧٥,٨٤	٠,٨٩٢	٣,٧٩٢	٧. تشجع وتسهل وزارة التربية والتعليم التحاق المرأة ببرامج التعليم والتدريب التقني.
٥	٪٧٧,٥٠	٠,٨٤٤	٣,٨٧٥	٨. تقدم وزارة التربية والتعليم خدمات التوجيه والإرشاد بشكل منظم لكافة الفئات ذات العلاقة.
١	٪٧٨,٧٨	٠,٨٤٧	٣,٩٣٩	٩. تعمم وزارة التربية والتعليم الاختبارات المهنية لغايات قياس مستوى المعرفة والمهارات، والكفاءات.
٨	٪٧٦,٦٨	٠,٨٦٣	٣,٨٣٤	١٠. تطور وزارة التربية والتعليم وتطبق نظام للتقييم والشهادات لقطاع التعليم والتدريب التقني في فلسطين.
	٪٧٧,٢٧	٠,٨٣٦	٣,٨٦٣	التقديرات العامة

توضح نتائج الجدول (٤,٤) الذي يكشف لنا نتائج متوسط الدرجات والأوزان النسبية لمعدل انتشار أبعاد دور وزارة التربية والتعليم الوظيفي في عينة الدراسة، أن الفقرة التاسعة والتي تنص على " تعميم وزارة التربية والتعليم الاختبارات المهنية لغايات قياس مستوى المعرفة والمهارات، والكفاءات " جاءت في المرتبة الأولى بمتوسط حسابي (٣,٩٣٩)، ووزن نسبي (٧٨,٧٨٪)، وتفسر الباحثة ذلك إلى أهمية الدور الذي تقوم به وزارة التربية والتعليم في قياس مستويات المعرفة والمهارة لدى طلاب التعليم المهني والفني. في حين كانت المرتبة الأخيرة للفقرة الثانية، والتي تنص على " تشرف وزارة التربية والتعليم بصورة مباشرة على مؤسساتكم وباقي مؤسسات التعليم المهني في الضفة الغربية في فلسطين"، وقد يعزى ذلك إلى التشتت الجغرافي لمؤسسات التعليم المهني بالضفة الغربية، وإلى تعدد الجهات المسؤولة عنها ما بين وزارة التربية والتعليم ونقابات مهنية ومؤسسات خاصة.

٤,٢,٣,٣ نتائج التقديرات العامة لمقياس " إقبال الطلاب" كمتغير تابع في الدراسة

يتضمن الجدول (٤,٥) المتوسطات الحسابية والأوزان النسبية التي جاءت بها فقرات مقياس المتغير التابع وهو " إقبال الطلاب".

يتضح من الجدول (٤,٥) أن المرتبة الأولى كانت للفقرة رقم ٤ التي تنص على " الجهود المبذولة غير كافية من أجل تشجيع الإقبال على هذا التعليم أو خلق الفرص والإمكانيات من أجل توجه الطلبة نحوه"، حيث بلغ المتوسط الحسابي (٤,١١٣)، والوزن النسبي (٨٢,٢٦٪)، وتعزو الباحثة ذلك إلى ضرورة تكامل الجهود من جميع الأطراف الحكومية والمجتمعية لتشجيع الطلاب وذويهم للإقبال على التعليم المهني. بينما كانت الفقرة رقم ١ والتي تنص على " تلعب القيم الاجتماعية السائدة والمعايير الثقافية دوراً كبيراً في بلورة توجهات الفرد نحو مهنة المستقبل" في المرتبة الأخيرة بمتوسط حسابي (٣,٧٨٤)، ووزن نسبي (٧٥,٦٨٪).

وقد فسر ذلك بعدم قيام الجهات المعنية بدورها في نشر وترسيخ ثقافة التعليم المهني، وتحفيز الطلاب للتوجه نحوه.

الجدول ٤,٥: متوسط الدرجات والأوزان النسبية لفقرات المتغير التابع (إقبال الطلاب)

الترتيب	الوزن النسبي	الانحراف المعياري	المتوسط الحسابي	الفقرة	الرقم
١٠	٪٧٥,٦٨	٠,٧٦٦	٣,٧٨٤	تلعب القيم الاجتماعية السائدة والمعايير الثقافية دورًا كبيرًا في بلورة توجهات الفرد نحو مهنة المستقبل.	١
٢	٪٨٠,٠٢	٠,٧٨٣	٤,٠٠١	تسهم الجهات الرسمية ممثلة بالمؤسسات الحكومية جميعها ذات العلاقة، أو الأهلية والمدنية مثل الأسرة والمدرسة والجامعة وغير ذلك في رسم صورة العمل المستقبلي للفرد.	٢
٥	٪٧٨,٢٤	٠,٨٢٧	٣,٩١٢	تحاول الحكومة الفلسطينية وعبر وزاراتها المتخصصة، التوجه نحو تطوير التعليم المهني والتقني،	٣
١	٪٨٢,٢٦	٠,٨٤٩	٤,١١٣	الجهود المبذولة غير كافية من أجل تشجيع الإقبال على هذا التعليم أو خلق الفرص والإمكانيات من أجل توجه الطلبة نحوه.	٤
٣	٪٧٨,٩٦	٠,٧٩٣	٣,٩٤٨	حوافز الانضمام إلى التعليم المهني لا تزال ضعيفة	٥
٨	٪٧٧,٢٤	٠,٨٩٦	٣,٨٦٢	لا تزال ظروف العمل السائدة في كثير من القطاعات المهنية تفتقر إلى شروط العمل اللائق	٦
٩	٪٧٥,٩٨	٠,٨٩٢	٣,٧٩٩	يزيد الدعم المادي والفني المتوفر لمؤسسات التعليم المهني والتقني من مستوى إقبال الطلاب عليها	٧
٦	٪٧٧,٨٢	٠,٨٤٤	٣,٨٩١	يتأثر مستوى إقبال الطلاب على التعليم الفني والمهني بنظرة المجتمع	٨
٣	٪٧٨,٩٦	٠,٨٤٧	٣,٩٤٨	تزيد أنظمة الرقابة والمتابعة من مستوى إقبال الطلبة على مؤسسات التعليم المهني والتقني.	٩
٧	٪٧٧,٧٦	٠,٨٦٣	٣,٨٨٨	تساهم التخصصات والبرامج الملائمة لسوق العمل في زيادة مستوى إقبال الطلبة على مؤسسات التعليم المهني والتقني.	١٠
	٪٧٨,٢٩	٠,٨٣٦	٣,٩١٤٦	التقديرات العامة	

٤,٣ اختبار الفرضيات والإجابة على تساؤلات الدراسة

لاختبار فرضيات الدراسة، سيتم استخدام دلالة معامل ارتباط سيرمان. وفي هذه الحالة سيتم

اختبار الفرضية الإحصائية التالية:

الفرضية البديلة: توجد علاقة ذات دلالة إحصائية بين متغيرين من متغيرات الدراسة موضع الاهتمام.
فإذا كانت Sig. (P-value) أكبر من مستوى الدلالة $\alpha = 0,05$ ، فإنه لا يمكن رفض الفرضية
الصفريّة وبالتالي لا توجد علاقة ذات دلالة إحصائية بين المتغيرين، أما إذا كانت Sig. (P-value) أقل
من مستوى الدلالة $\alpha = 0,05$ ، يتم رفض الفرضية الصفريّة وقبول الفرضية البديلة القائلة بأنه توجد علاقة
ذات دلالة إحصائية بين متغيرين من متغيرات الدراسة.

٤,٣,١ اختبار الفرضية الأولى (H₁)

تنص الفرضية الأولى (H₁) على أنه "يوجد أثر ذو دلالة إحصائية عند مستوى دلالة ($\alpha \leq 0,05$) للعوامل
المؤثرة على مستوى إقبال الطلاب نحو التعليم المهني والتقني في إقليم الضفة الغربية الفلسطينية". ويتفرع
من هذه الفرضية الرئيسية الفرضيات الفرعية التالية:

H₁-١: يوجد أثر ذو دلالة إحصائية عند مستوى دلالة ($\alpha \leq 0,05$) للدعم المادي والفني على

مستوى إقبال الطلاب نحو التعليم المهني والتقني في الضفة الغربية في فلسطين.

H₁-٢: يوجد أثر ذو دلالة إحصائية عند مستوى دلالة ($\alpha \leq 0,05$) للتسهيلات المقدمة على

مستوى إقبال الطلاب نحو التعليم المهني والتقني في الضفة الغربية في فلسطين.

H₁-٣: يوجد أثر ذو دلالة إحصائية عند مستوى دلالة ($\alpha \leq 0,05$) لنظرة المجتمع على مستوى

إقبال الطلاب نحو التعليم المهني والتقني في الضفة الغربية في فلسطين.

H₁-٤: يوجد أثر ذو دلالة إحصائية عند مستوى دلالة ($\alpha \leq 0,05$) لتخصصات المطروحة على

مستوى إقبال الطلاب نحو التعليم المهني والتقني في الضفة الغربية في فلسطين.

H-1-5: يوجد أثر ذو دلالة إحصائية عند مستوى دلالة ($\alpha \leq 0,05$) للمتابعة والتقييم على مستوى

إقبال الطلاب نحو التعليم المهني والتقني في الضفة الغربية في فلسطين.

وعليه، فقد تم التحقق من صحة الفرضية الأولى من خلال اختبار الفرضيات الفرعية المنبثقة عنها،

وذلك على النحو التالي:

H-1-1: يوجد أثر ذو دلالة إحصائية عند مستوى دلالة ($\alpha \leq 0,05$) للدعم المادي والفني على مستوى

إقبال الطلاب نحو التعليم المهني والتقني في الضفة الغربية في فلسطين.

الجدول ٤,٦: معامل الارتباط بين الدعم الفني والمالي ومستوى إقبال الطلاب

القيمة	الاختبارات الإحصائية	المتغير التابع
٠,٧٠١	معامل الارتباط (r)	مستوى إقبال الطلاب نحو التعليم المهني
٠,٠٠٠٦	القيمة الاحتمالية ($Sig.$)	والتقني في الضفة الغربية في فلسطين.
٠,٢٧١	قيمة (r) الجدولية	
٤٨	درجة الحرية ($d.f$)	

تم استخدام اختبار بيرسون لإيجاد العلاقة بين الدعم الفني والمالي ومستوى إقبال الطلاب عند

مستوى دلالة ($\alpha = 0,05$) والنتائج المبينة في الجدول (٤,٦) تكشف أن القيمة الاحتمالية تساوي

٠,٠٠٠٦ وهي أقل من ٠,٠٥، كما أن قيمة (r) المحسوبة تساوي ٠,٧٠١ وهي أقل من نظيرتها الجدولية،

مما يدل على وجود أثر إيجابي طردي بين الدعم الفني والمالي وإقبال الطلاب نحو التعليم المهني والتقني في

الضفة الغربية في فلسطين.

H1-2: يوجد أثر ذو دلالة إحصائية عند مستوى دلالة ($\alpha \leq 0,05$) للتسهيلات المقدمة على مستوى

إقبال الطلاب نحو التعليم المهني والتقني في الضفة الغربية في فلسطين.

الجدول ٤,٧: معامل الارتباط بين التسهيلات المقدمة ومستوى إقبال الطلاب

المتغير التابع	الاختبارات الإحصائية	القيمة
مستوى إقبال الطلاب نحو التعليم المهني والتقني في الضفة الغربية في فلسطين.	معامل الارتباط (r)	٠,٧٩٤
	القيمة الاحتمالية ($Sig.$)	٠,٠٠٠٣
	قيمة (r) الجدولية	٠,٢٧١
	درجة الحرية ($d.f$)	٤٨

يتضح من الجدول (٤,٧) أن قيمة معامل الارتباط قد بلغت ٠,٧٩٤ وهي أكبر من مثيلتها الجدولية، كما يتضح أن مستوى المعنوية ($Sig.$) قد بلغ ٠,٠٠٠٣ وهي أقل من ٠,٠٠٠٥ مما يشير إلى أن التسهيلات المقدمة للطلبة تؤثر تأثير إيجابي طردي مستوى الإقبال على التعليم المهني والتقني في الضفة الغربية في فلسطين.

H1-3: يوجد أثر ذو دلالة إحصائية عند مستوى دلالة ($\alpha \leq 0,05$) لنظرة المجتمع على مستوى إقبال

الطلاب نحو التعليم المهني والتقني في الضفة الغربية في فلسطين.

الجدول ٤,٨: معامل الارتباط بين نظرة الطلاب المجتمع ومستوى إقبال الطلاب

المتغير التابع	الاختبارات الإحصائية	القيمة
مستوى إقبال الطلاب نحو التعليم المهني والتقني في الضفة الغربية في فلسطين.	معامل الارتباط (r)	٠,٨٠٣
	القيمة الاحتمالية ($Sig.$)	٠,٠٠٠١
	قيمة (r) الجدولية	٠,٢٧١
	درجة الحرية ($d.f$)	٤٨

تكشف نتائج جدول (٤-٨) عن وجود أثر إيجابي طردي قوي بين نظرة الطلاب والمجتمع للتعليم

المهني ومستوى إقبالهم عليه. فقد بلغت قيمة معامل الارتباط بينهما ٠,٨٠٣ وبمستوى معنوية دال إحصائيا بقيمة ٠,٠٠٠١.

H١-٤: يوجد أثر ذو دلالة إحصائية عند مستوى دلالة ($\alpha \leq ٠,٠٥$) لتخصصات المطروحة على مستوى إقبال الطلاب نحو التعليم المهني والتقني في الضفة الغربية في فلسطين.

الجدول ٤,٩: معامل الارتباط بين التخصصات المطروحة ومستوى إقبال الطلاب

المتغير التابع	الاختبارات الإحصائية	القيمة
	معامل الارتباط (r)	٠,٦٨٨
مستوى إقبال الطلاب نحو التعليم المهني والتقني في الضفة الغربية في فلسطين.	القيمة الاحتمالية ($Sig.$)	٠,٠٠١
	قيمة (r) الجدولية	٠,٢٧١
	درجة الحرية ($d.f$)	٤٨

يلاحظ من الجدول (٤,٩) أن قيمة معامل الارتباط هي ٠,٦٨٨ عند مستوى معنوية دال إحصائيا

بقيمة ٠,٠٠١، مما يعني وجود أثر طردي إيجابي للتخصصات والبرامج التي تطرحها مدارس ومعاهد التعليم المهني في الضفة الغربية بفلسطين ومستوى إقبال الطلاب على ذلك التعليم.

H١-٥: يوجد أثر ذو دلالة إحصائية عند مستوى دلالة ($\alpha \leq ٠,٠٥$) للمتابعة والتقييم على مستوى إقبال الطلاب نحو التعليم المهني والتقني في الضفة الغربية في فلسطين.

الجدول ٤,١٠ : معامل الارتباط بين المتابعة والتقييم ومستوى إقبال الطلاب

القيمة	الاختبارات الإحصائية	المتغير التابع
٠,٧٣٩	معامل الارتباط (r)	مستوى إقبال الطلاب نحو التعليم المهني والتقني في الضفة الغربية في فلسطين.
٠,٠٠٢	القيمة الاحتمالية ($Sig.$)	
٠,٢٧١	قيمة (r) الجدولية	
٤٨	درجة الحرية ($d.f$)	

تشير نتائج الجدول (٤,١٠) إلى أن هناك أثر إيجابي لعمليات المتابعة والتقييم التي تقوم بها الجهات ذات العلاقة بالتعليم المهني - مثل وزارة التربية والتعليم الفلسطينية ومعاهد التدريب المهني والنقابات المهنية - لمخرجات هذا القطاع التعليمي الحيوي، على مستوى إقبال الطلاب على هذا النوع من التعليم. يقدم الجدول التالي ملخصاً مجملاً لنتائج الفرضية الأولى:

الجدول ٤,١١ : ملخص النتائج الفرضية

الرمز	الفرضية	المتوسط (M)	قيمة (r)	قيمة الدلالة (p)	القرار
H1	العوامل المؤثرة ← مستوى إقبال الطلاب	٣,٨٦٣	٠,٧٣١٤	٠,٠٠٠	مقبولة
H1-1	الدعم ← مستوى إقبال الطلاب	٣,٩٤	٠,٧٣٩	٠,٠٠٠٦	مقبولة
H1-2	التسهيلات ← مستوى إقبال الطلاب	٣,٩٨	٠,٦٨٨	٠,٠٠٠٣	مقبولة
H1-3	المجتمع ← مستوى إقبال الطلاب	٣,٩٦	٠,٨٠٣	٠,٠٠٠١	مقبولة
H1-4	التخصصات ← مستوى إقبال الطلاب	٣,٧٦	٠,٦٨٨	٠,٠٠١	مقبولة
H1-5	المتابعة والتقييم ← مستوى إقبال الطلاب	٣,٩٨	٠,٧٣٩	٠,٠٠٢	مقبولة

تنص الفرضية الثانية (٢H) على أنه "يؤثر دور وزارة التربية والتعليم (كمتغير معدل) على العلاقة بين العوامل المؤثرة ومستوى إقبال الطلاب نحو التعليم المهني والتقني في الضفة الغربية في فلسطين". ويتفرع من هذه الفرضية الرئيسية الفرضيات الفرعية التالية:

٢H-١: يؤثر دور وزارة التربية والتعليم (كمتغير معدل) على العلاقة بين الدعم المادي والفني ومستوى إقبال الطلاب نحو التعليم المهني والتقني في الضفة الغربية في فلسطين.

٢H-٢: يؤثر دور وزارة التربية والتعليم (كمتغير معدل) على العلاقة بين التسهيلات المقدمة ومستوى إقبال الطلاب نحو التعليم المهني والتقني في الضفة الغربية في فلسطين.

٢H-٣: يؤثر دور وزارة التربية والتعليم (كمتغير معدل) على العلاقة بين نظرة المجتمع ومستوى إقبال الطلاب نحو التعليم المهني والتقني في الضفة الغربية في فلسطين.

٢H-٤: يؤثر دور وزارة التربية والتعليم (كمتغير معدل) على العلاقة بين التخصصات المطروحة ومستوى إقبال الطلاب نحو التعليم المهني والتقني في الضفة الغربية في فلسطين.

٢H-٥: يؤثر دور وزارة التربية والتعليم (كمتغير معدل) على العلاقة بين المتابعة والتقييم ومستوى إقبال الطلاب نحو التعليم المهني والتقني في الضفة الغربية في فلسطين.

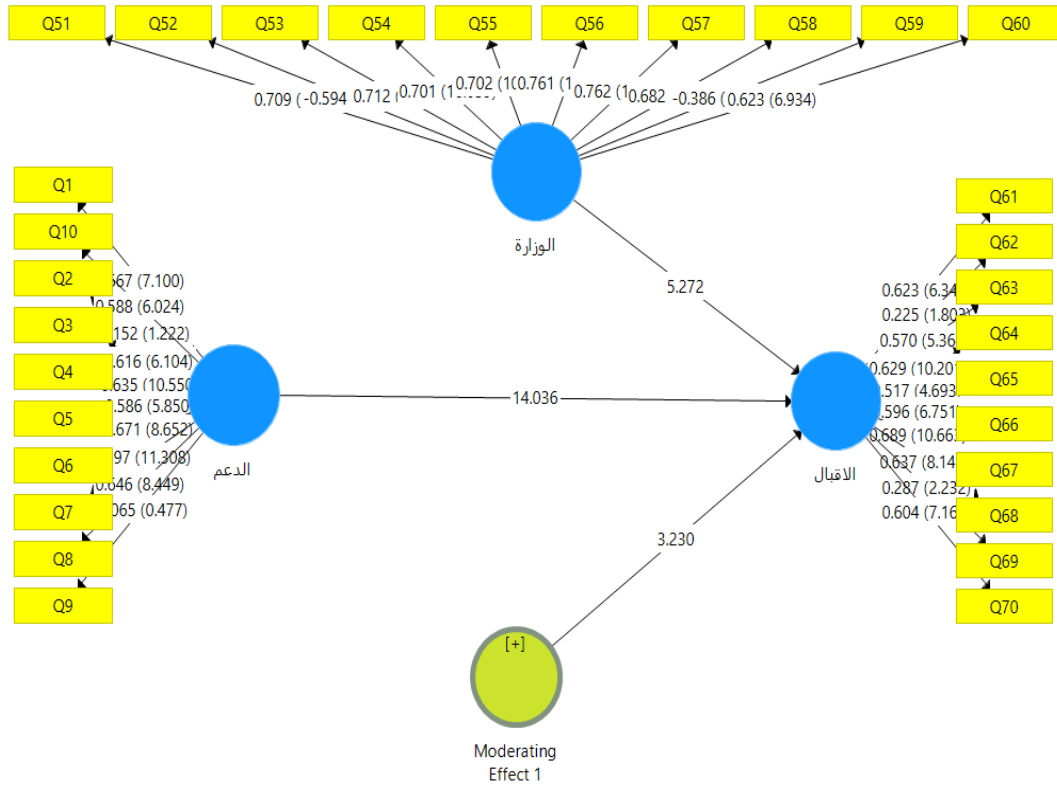
تم اختبار الفرضية الثانية من خلال برنامج التحليل الإحصائي (SmartPLS3)، وذلك لقياس أثر العوامل المؤثرة في مستوى إقبال الطلاب نحو التعليم المهني في وجود دور وزارة التربية والتعليم متغيراً معدلاً؛ وذلك على النحو التالي:

٤,٣,٢,١ اختبار الفرضية الفرعية (١-٢H)

يؤثر دور وزارة التربية والتعليم (كمتغير معدل) على العلاقة بين الدعم المادي والفني ومستوى إقبال الطلاب نحو التعليم المهني والتقني في الضفة الغربية في فلسطين.

يوضح الرسم البياني ٤,٣ التأثير المعدل لدور وزارة التربية والتعليم على العلاقة بين الدعم ورغبة

الطلاب، كما يتضمن الجدول (٤,١٢) نتائج اختبار الفرضية الفرعية (١-٢H).



الرسم البياني ٤,٣ : التأثير المعدل لدور وزارة التربية والتعليم على العلاقة بين الدعم وإقبال الطلبة

الجدول ٤,١٢ : نتائج اختبار الفرضية الفرعية (١-٢H)

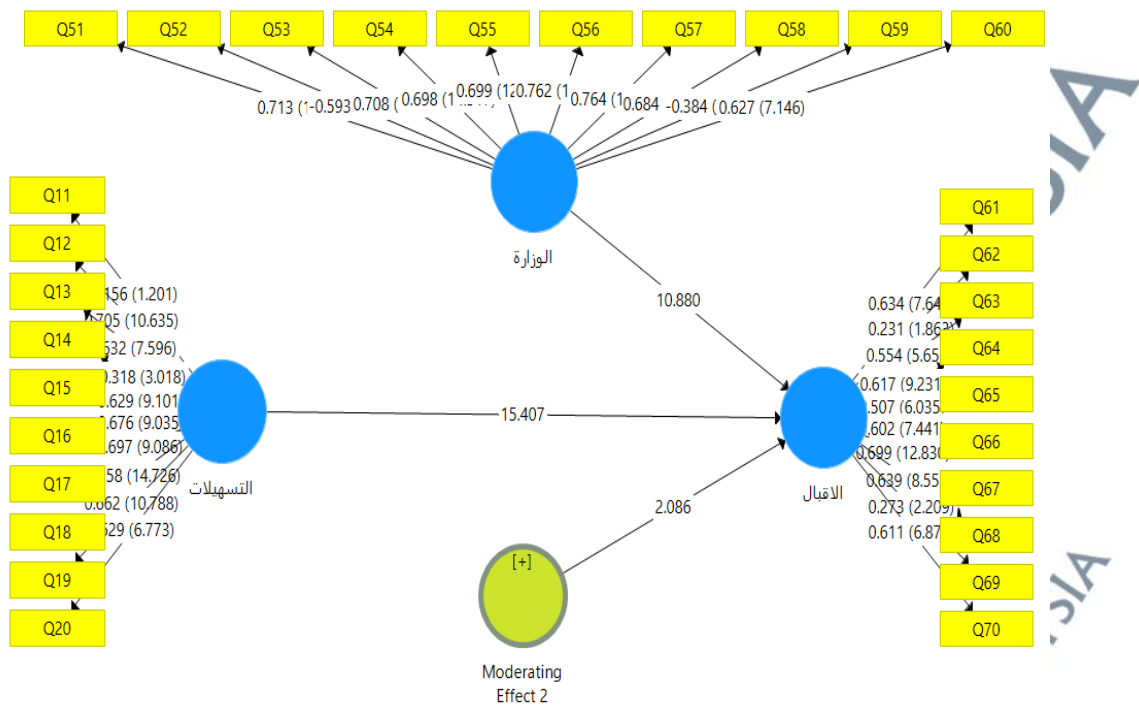
المتغيرات	قيمة (P)	قيمة (t)
الدعم ← الإقبال	٠,٠٠	١٤,٠٣٦
الوزارة ← الإقبال	٠,٠٠	٥,٢٧٢
التأثير المعدل	٠,٠٠٢	٣,٢٣٠

يلاحظ من الجدول أن قيمة P للمتغير المعدل هي (٠,٠٠٢) وهي أقل من ٠,٠٥ مما يشير إلى وجود التأثير غير المباشر (المعدل) لوزارة التربية والتعليم على مستوى إقبال الطلاب نحو التعليم المهني، كما يتضح أن قيم P لباقي المتغيرات هي (٠,٠٠) وهي جميعها أقل من ٠,٠٥، حيث يدل ذلك على وجود أثر للمتغير المعدل على العلاقة بين الدعم الفني والمالي المقدم ومستوى إقبال الطلاب. ويلاحظ من الجدول أيضاً أن جميع قيم t هي موجبة بمعنى أن المتغير المعدل (دور وزارة التعليم) يزيد من تأثير المتغير المستقل (الدعم المقدم) باتجاه المتغير التابع (إقبال الطلبة)، وبالتالي قبول الفرضية (٢H-١).

٤,٣,٢,٢ اختبار الفرضية الفرعية (٢H-٢)

يؤثر دور وزارة التربية والتعليم (كمتغير معدل) على العلاقة بين التسهيلات المقدمة ومستوى إقبال الطلاب نحو التعليم المهني والتقني في الضفة الغربية في فلسطين.

يوضح الشكل ٤,٤ التأثير المعدل لدور وزارة التربية والتعليم على العلاقة بين التسهيلات ورغبة الطلاب. كما يتضمن الجدول (٤,١٣) نتائج اختبار الفرضية الفرعية (٢H-٢).



الرسم البياني ٤,٤ : التأثير المعدل لدور وزارة التربية والتعليم على العلاقة بين التسهيلات وإقبال الطلبة

الجدول ٤,١٣ : نتائج اختبار الفرضية (٢H-٢)

المتغيرات	قيمة (P)	قيمة (t)
التسهيلات ← الإقبال	٠,٠٠	١٥,٤٠٧
الوزارة ← الإقبال	٠,٠٠	١٠,٨٨٠
التأثير المعدل	٠,٠٢٥	٢,٠٦٨

تكشف نتائج الاختبار الواردة في الجدول أن قيمة P للمتغير المعدل هي (٠,٠٢٥) وهي أقل من ٠,٠٥ مما يدل على وجود التأثير غير المباشر (المعدل) لوزارة التربية والتعليم على مستوى إقبال الطلاب نحو التعليم المهني، كما يتضح أن قيم P لباقي المتغيرات هي (٠,٠٠) وهي جميعها أقل من ٠,٠٥، حيث يدل ذلك على وجود أثر للمتغير المعدل على العلاقة بين المتغير المستقل (التسهيلات) والمتغير التابع (إقبال)

الطلاب). ويلاحظ من الجدول أيضاً أن جميع قيم (t) هي موجبة بمعنى أن المتغير المعدل (دور وزارة التعليم)

يزيد من تأثير المتغير المستقل باتجاه المتغير التابع، وبالتالي قبول الفرضية (2H-2).

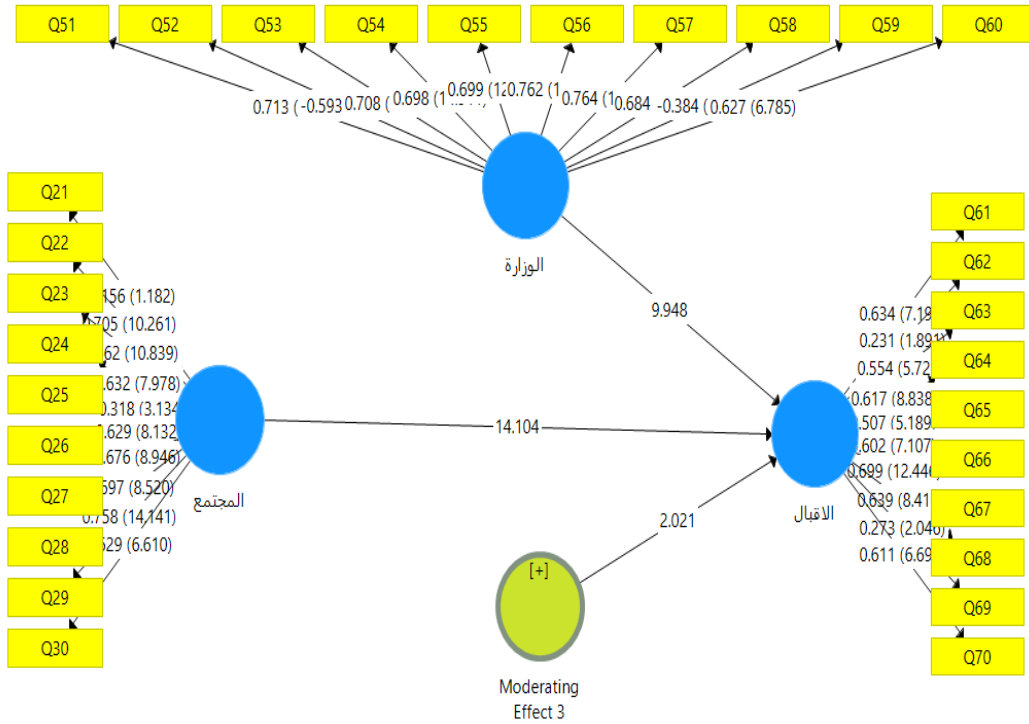
اختبار الفرضية الفرعية (2H-3) ٤,٣,٢,٣

يؤثر دور وزارة التربية والتعليم (كمغير معدل) على العلاقة بين نظرة المجتمع ومستوى إقبال الطلاب

نحو التعليم المهني والتقني في الضفة الغربية في فلسطين.

يبين الرسم البياني ٤,٥ التأثير المعدل لدور وزارة التربية والتعليم على العلاقة بين نظرة المجتمع ورغبة

الطلاب. كما يتضمن الجدول (٤,١٤) نتائج اختبار الفرضية الفرعية (2H-3).



الرسم البياني ٤,٥ : التأثير المعدل لدور وزارة التربية والتعليم على العلاقة بين المجتمع وإقبال الطلبة

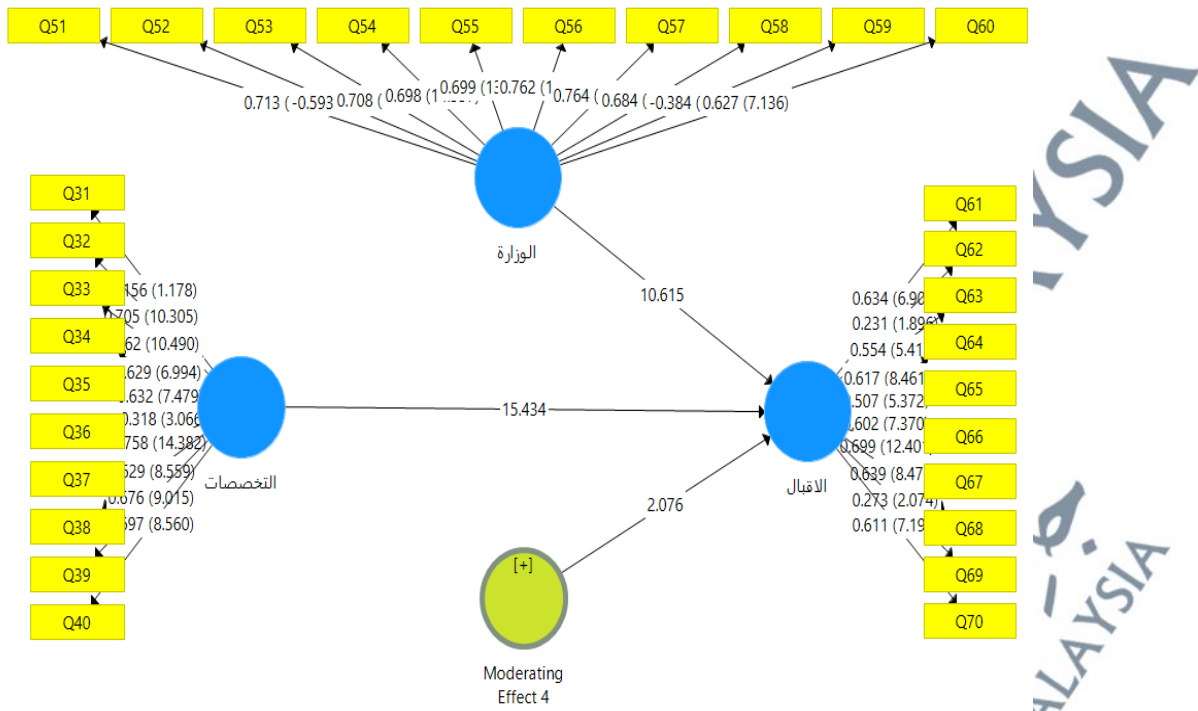
الجدول ٤,١٤ : نتائج اختبار الفرضية (٢H-٣)

المتغيرات	قيمة (P)	قيمة (t)
المجتمع ← الإقبال	٠,٠٠	١٤,١٠٤
الوزارة ← الإقبال	٠,٠٠	٩,٩٤٨
التأثير المعدل	٠,٠٣٤	٢,٠٢١

تلاحظ الباحثة من نتائج الاختبار الواردة في الجدول أن قيمة P للمتغير المعدل هي (٠,٠٣٤) وهي أقل من ٠,٠٥ مما يدل على وجود التأثير غير المباشر (المعدل) لوزارة التربية والتعليم على مستوى إقبال الطلاب نحو التعليم المهني، كما يتضح أن قيم P لباقي المتغيرات هي (٠,٠٠) وهي جميعها أقل من ٠,٠٥، حيث يدل ذلك على وجود أثر للمتغير المعدل على العلاقة بين المتغير المستقل (المجتمع) والمتغير التابع (إقبال الطلاب). ويلاحظ من الجدول أيضاً أن جميع قيم (t) هي موجبة بمعنى أن المتغير المعدل (دور وزارة التعليم) يزيد من تأثير المتغير المستقل باتجاه المتغير التابع، وبالتالي قبول الفرضية (٢H-٣).

٤,٣,٢,٤ اختبار الفرضية الفرعية (٢H-٤)

يؤثر دور وزارة التربية والتعليم (كمتغير معدل) على العلاقة بين التخصصات المطروحة ومستوى إقبال الطلاب نحو التعليم المهني والتقني في الضفة الغربية في فلسطين. يوضح الرسم البياني ٤,٦ التأثير المعدل لدور وزارة التربية والتعليم على العلاقة بين التخصصات ورغبة الطلاب. كما يتضمن الجدول (٤,١٥) نتائج اختبار الفرضية الفرعية (٢H-٤).



الرسم البياني ٤,٦: التأثير المعدل لدور وزارة التربية والتعليم على العلاقة بين التخصصات وإقبال الطلبة

الجدول ٤,١٥: نتائج اختبار الفرضية (٢H-٤)

المتغيرات	قيمة (P)	قيمة (t)
التخصصات ← الإقبال	٠,٠٠	١٥,٤٣٤
الوزارة ← الإقبال	٠,٠٠	١٠,٦١٥
التأثير المعدل	٠,٠٣٨	٢,٠٧٦

يتضح من الجدول أن قيمة P للمتغير المعدل هي (٠,٠٣٨) وهي أقل من ٠,٠٥ مما يدل على

وجود التأثير غير المباشر (المعدل) لوزارة التربية والتعليم على مستوى إقبال الطلاب نحو التعليم المهني، كما

يتضح أن قيم P لباقي المتغيرات هي (٠,٠٠) وهي جميعها أقل من ٠,٠٥، حيث يدل ذلك على وجود

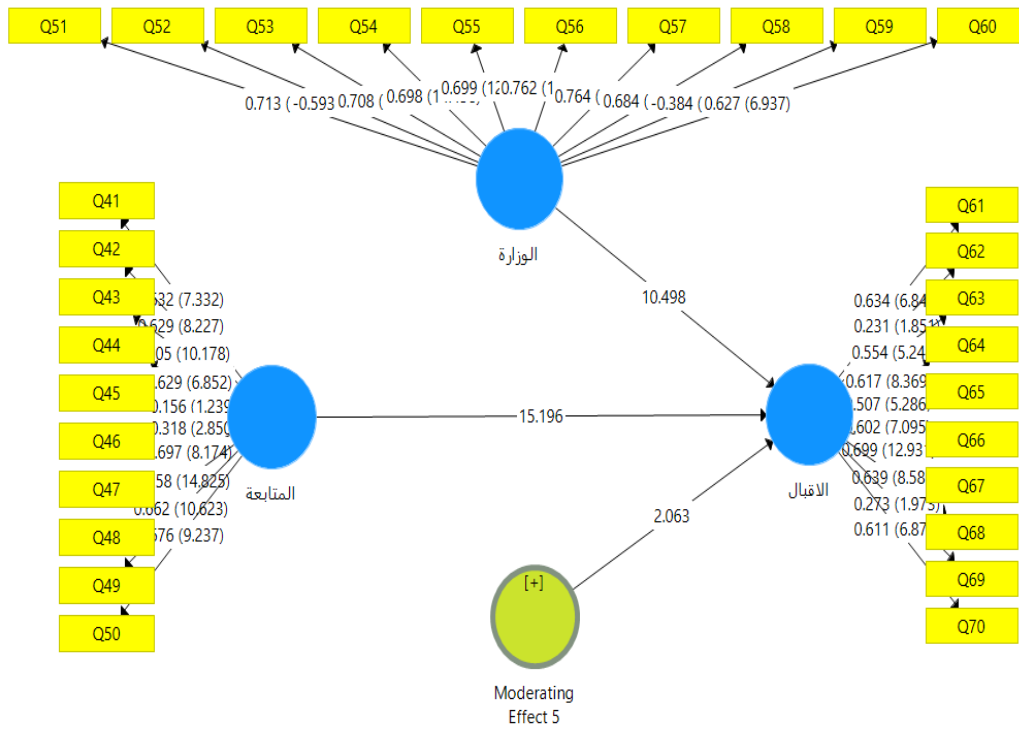
أثر للمتغير المعدل على العلاقة بين المتغير المستقل (التخصصات) والمتغير التابع (إقبال الطلاب). ويلاحظ

من الجدول أيضاً أن جميع قيم (t) هي موجبة بمعنى أن المتغير المعدل (دور وزارة التعليم) يزيد من تأثير المتغير المستقل باتجاه المتغير التابع، وبالتالي قبول الفرضية (H₂-4).

اختبار الفرضية الفرعية (H₂-5) ٤,٣,٢,٥

يؤثر دور وزارة التربية والتعليم (كمتغير معدل) على العلاقة بين المتابعة والتقييم ومستوى إقبال الطلاب نحو التعليم المهني والتقني في الضفة الغربية في فلسطين.

يوضح الرسم البياني ٤,٧ التأثير المعدل لدور وزارة التربية والتعليم على العلاقة بين التقييم ورغبة الطلاب. كما يتضمن الجدول (٤,١٦) نتائج اختبار الفرضية الفرعية (H₂-5).



الرسم البياني ٤,٧: التأثير المعدل لدور وزارة التربية والتعليم على العلاقة بين التقييم وإقبال الطلبة

الجدول ٤,١٦ : نتائج اختبار الفرضية (٥-٢H)

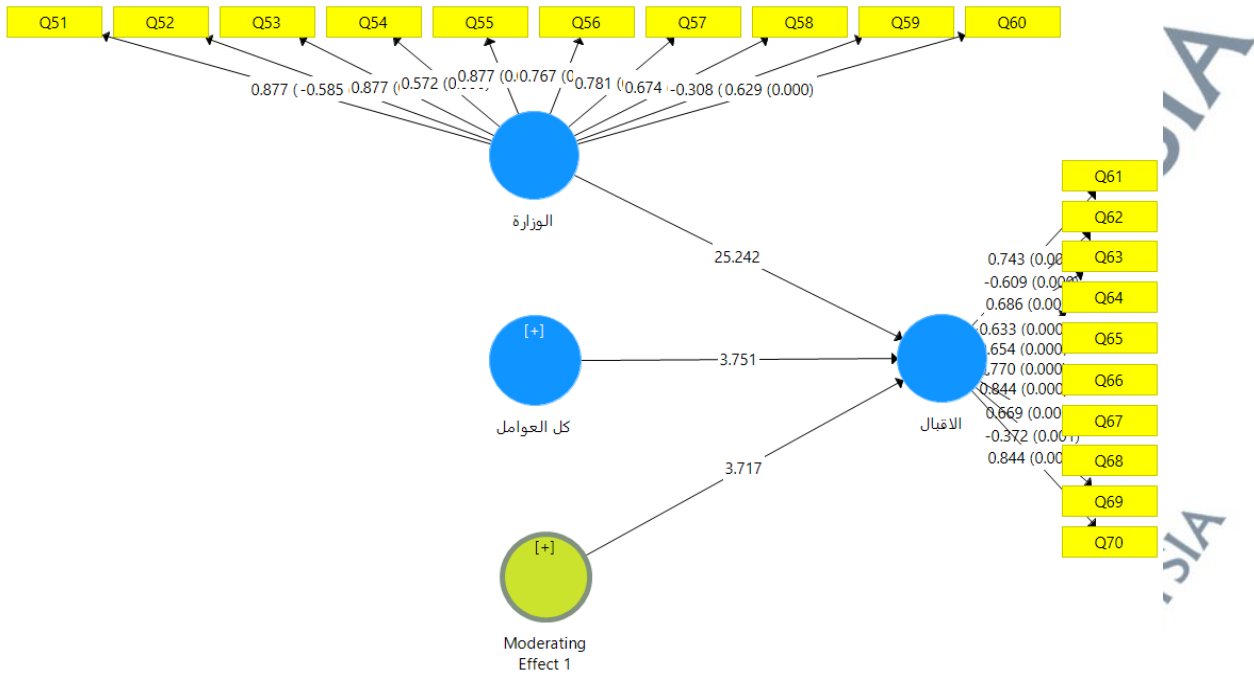
المتغيرات	قيمة (P)	قيمة (t)
المتابعة ← الإقبال	٠,٠٠	١٥,١٦٩
الوزارة ← الإقبال	٠,٠٠	١٠,٤٩٨
التأثير المعدل	٠,٠٤٠	٢,٠٦٣

تشير النتائج الواردة في الجدول أن قيمة P للمتغير المعدل هي (٠,٠٤٠) وهي أقل من ٠,٠٥ مما يدل على وجود التأثير غير المباشر (المعدل) لوزارة التربية والتعليم على مستوى إقبال الطلاب نحو التعليم المهني، كما يتضح أن قيم P لباقي المتغيرات هي (٠,٠٠) وهي جميعها أقل من ٠,٠٥، حيث يدل ذلك على وجود أثر للمتغير المعدل على العلاقة بين المتغير المستقل (المتابعة والتقييم) والمتغير التابع (إقبال الطلاب). ويلاحظ من الجدول أيضاً أن جميع قيم (t) هي موجبة بمعنى أن المتغير المعدل (دور وزارة التعليم) يزيد من تأثير المتغير المستقل باتجاه المتغير التابع، وبالتالي قبول الفرضية (٥-٢H).

بناء على ما سبق، وإجمالاً لما سبق، يوضح الرسم البياني ٤,٨ التأثير الكلي لجميع المتغيرات المستقلة على المتغير التابع من خلال المتغير المعدل: كما يوضح جدول (٤,١٧) تلك النتائج.

الجدول ٤,١٧ : نتائج اختبار الفرضية (٢H)

المتغيرات	قيمة (P)	قيمة (t)
كل العوامل ← الإقبال	٠,٠٠	٢٥,٢٤٢
الوزارة ← الإقبال	٠,٠٠	٣,٧٥١
التأثير المعدل	٠,٠٠٠	٣,٧١٧



الرسم البياني ٤,١٨: تأثير المتغير المعدل على العلاقة بين كل عوامل المتغير المستقل والمتغير التابع.

يتضح من الجدول جميع قيم (P) هي اقل من (٠,٠٠)، وأن جميع قيم (T) موجبة، مما يشير إلى

وجود الدور الإيجابي للمتغير المعدل على العلاقة بين المتغيرات المستقلة والمتغير التابع، وبالتالي قبول الفرضية

الرئيسية (H2). وأخيراً، يوضح الجدول (٤,١٨) ملخصاً لنتائج اختبار الفرضية الثانية (٢H).

الجدول ٤,١٨: لنتائج اختبار الفرضية الثانية (٢H)

الرمز	الفرضية	المتوسط (M)	قيمة (t)	قيمة الدلالة (p)	القرار
٢H	دور وزارة التعليم ← مستوى إقبال الطلاب	٣,٨٦٣	٣,٧١٧	٠,٠٠٠	مقبولة
١-٢H	الدعم ← مستوى إقبال الطلاب	٣,٩٤	٢,٠٦٣	٠,٠٤٠	مقبولة
٢-٢H	التسهيلات ← مستوى إقبال الطلاب	٣,٩٨	٢,٠٧٦	٠,٠٣٨	مقبولة
٣-٢H	المجتمع ← مستوى إقبال الطلاب	٣,٩٦	٢,٠٢١	٠,٠٣٤	مقبولة
٤-٢H	التخصصات ← مستوى إقبال الطلاب	٣,٧٦	٢,٠٦٨	٠,٠٢٥	مقبولة
٥-٢H	المتابعة والتقييم ← مستوى إقبال الطلاب	٣,٩٨	٣,٢٣٠	٠,٠٠٢	مقبولة

٤,٤ خلاصة الفصل الرابع

تم في هذا الفصل تحليل البيانات المستردة من المشاركين من مجتمع الدراسة، فقد بلغ عدد الردود الصالحة للتحليل ١٥٣ فرد. وبتطبيق اختبار الالتواء والتفطح تم التحقق من اعتدالية التوزيع الطبيعي للبيانات. وأشارت نتائج التحليل الوصفي لعينة الدراسة أن أكثر من نصف العينة كان موظف في المدارس المهنية في الضفة الغربية في فلسطين. كما أظهرت النتائج أن نتائج التقديرات العامة للمقياس الأول (العوامل المؤثرة) وللمقياس الثاني (دور وزارة التربية والتعليم كمتغير معدل للدراسة)، بالإضافة إلى المقياس الثالث (إقبال الطلاب كمتغير تابع في الدراسة) تتجه جميعها نحو الموافقة بدرجة كبيرة. كذلك تضمن هذا الفصل اختبار الفرضيات الأساسية والفرعية المنبثقة عنها، حيث تم اختبار الفرضية الأولى من خلال اختبار الارتباط بين كل عامل من عوامل المتغير المستقل من جهة والمتغير التابع من جهة أخرى، الأمر الذي أدى إلى قبول الفرضية الأولى. أما الفرضية الثانية وما يتبعها من فرضيات فرعية، فقد تم التحقق منها من خلال اختبار (t) في برنامج (SmartPLS3)، حيث تم التحقق من الأثر الإيجابي لدور وزار التربية على العلاقة بين جميع عوامل المتغير المستقل الخمسة والمتغير التابع كلاً على حده، وكذلك تأثير المتغير الوسيط على النموذج كامل، وبالتالي قبول الفرضية الثانية وما ينشق عنها من فرضيات فرعية.