

الفصل الرابع

نتائج الدراسة

١، ٤ التمهيد

تناول هذا الفصل عرض نتائج تحليل البيانات التي توصلت إليها الدراسة الميدانية حول درجة ممارسة المشرفين التربويين للأنماط القيادية وفقاً لنظرية "ريدن" وعلاقتها بالرضا الوظيفي للمعلمين في سلطنة عمان، وارتباط ذلك بالجنس والمؤهل العلمي وسنوات الخبرة؛ حيث قام الباحث بتوزيع (٢٩١) استبانة موزعة على عينة الدراسة التي تكونت من المعلمين الأوائل بمدارس التعليم الأساسي وما بعد الأساسي في أربع محافظات تعليمية هي (مسقط والداخلية والظاهرة والبريمي).

وللإجابة على أسئلة الدراسة استخرج الباحث المتوسطات الحسابية والانحرافات المعيارية لتقديرات عينة الدراسة، حول محور مقياس ممارسة المشرفين التربويين للأنماط القيادية وفقاً لنظرية "ريدن" حسب معيار الحكم الذي اعتمده الباحث في الدراسة الموضح في الجدول رقم (١، ٤) كمقياس للحكم على نتائج الدراسة، والمحسوب عن طريق قسمة عدد المسافات بين درجات الموافقة والمقدرة بـ (٤) على عدد الدرجات وهي (٥) حسب مقياس "ليكرت" الخماسي على النحو الآتي ($٥ \div ٤ = ١,٢٥$)، وبعد ذلك تم إضافة هذه القيمة إلى أقل قيمة في المقياس (الواحد الصحيح) لتحديد الحد الأعلى لهذه الخلية، ويبين الجدول (١، ٤) مقياس "ليكرت" الخماسي للحكم على النتائج.

الجدول ٤، ١ : مقياس "ليكرت" الخماسي للحكم على النتائج.

| درجة الموافقة | المدى | المستوى | القيمة/المدى |
|----------------|-------------|------------|--------------|
| موافق بشدة | ٥-٤,٢٠ | عالية جدًا | ٥ |
| موافق | ٤,١٩ - ٣,٤٠ | عالية | ٤ |
| محايد | ٣,٣٩ - ٢,٦٠ | متوسطة | ٣ |
| غير موافق | ٢,٥٩ - ١,٨٠ | ضعيفة | ٢ |
| غير موافق بشدة | ١,٧٩ - ١ | ضعيفة جدًا | ١ |

وفيما يلي عرض لنتائج الدراسة وفقًا لأسئلتها:

٤، ٢ أولاً: النتائج المتعلقة بالسؤال الأول

السؤال الأول: ما درجة ممارسة المشرفين التربويين للأنماط القيادية وفقًا لنظرية الأبعاد الثلاثة لـ "ريدن" بسلطنة عمان من وجهة نظر المعلمين؟
وللاجابة عن هذا السؤال تم حساب التكرارات والنسب المئوية والمتوسطات الحسابية والانحرافات المعيارية والرتبة والمستوى لدرجات استجابة أفراد عينة الدراسة على كل فقرة من فقرات استبانة قياس درجة ممارسة المشرفين التربويين للأنماط القيادية لأبعاد نظرية "ريدن"، وقد تم ترتيبها تنازليًا وفقًا للمتوسطات الحسابية والانحرافات المعيارية، والجدول رقم (٢، ٤) يوضح ذلك:

الجدول ٤ ، ٢ : المتوسطات الحسابية والانحرافات المعيارية والنسبة المئوية والترتبة والمستوى لدرجات

استجابات أفراد عينة الدراسة على أبعاد الأنماط القيادية لنظرية الأبعاد الثلاثة لـ "ريدن" مرتبة تنازلياً.

| رقم البعد | النمط | المتوسط الحسابي | الانحراف المعياري | الوزن النسبي | المستوى المرجح | ترتيب البعد | قيمة t | القيمة الاحتمالية (sig.) |
|--------------|--------------------------|--------------------|----------------------|-----------------|-------------------|----------------|---------|--------------------------------|
| ١ | بعد المهمة | ٣,١٩ | ٠,٢٤٧ | ٦٣,٨ | متوسط | ١ | ١٣,١٠٠ | ٠,٠٠٠ |
| ٢ | بعد العلاقات | ٣,١٤ | ٠,٢٦٨ | ٦٢,٨ | متوسط | ٢ | ٩,٠٧٧ | ٠,٠٠٠ |
| ٣ | بعد الفاعلية | ٢,٥٤ | ٠,٥٤٦ | ٥٠,٨ | ضعيف | ٣ | -١٤,٢٤٠ | ٠,٠٠٠ |
| | مستويات الأنماط القيادية | ٢,٩٦ | ٠,٢٧٤ | ٥٩,٢ | متوسط | | -٢,٥٦١ | ٠,٠١١ |

* المتوسط الحسابي دال إحصائياً عند مستوى دلالة $\alpha = ٠,٠٥$

يتضح من نتائج الجدول رقم (٢،٤) أن المتوسط الكلي للأنماط القيادية للمشرفين التربويين وفقاً لنظرية "ريدن" بسلطنة عمان لدى أفراد عينة الدراسة بلغ (٢,٩٦)، وبوزن نسبي (٥٩,٢٪)، وبدرجة توافر متوسطة، وتراوح المتوسطات الحسابية للأبعاد بين (٢,٥٤-٣,١٩)، وبأوزان نسبية بين (٥٠,٨٪-٦٣,٨٪).

كما يبين الجدول (٢،٤) أن نمط بعد (المهمة) قد تصدر الأنماط القيادية للمشرفين التربويين وفقاً لنظرية "ريدن" بسلطنة عمان، إذ جاء بالمرتبة الأولى بمتوسط حسابي (٣,١٩) وانحراف معياري (٠,٢٤٧) وبمستوى متوسط، إذ تبين أن (٦٣,٨٪) من المشرفين التربويين يمارسون نمط بعد (المهمة)، ثم نمط بعد (العلاقات) يأتي بالمرتبة الثانية بمتوسط حسابي (٣,١٤) وانحراف معياري (٠,٢٦٨) وبمستوى متوسط، إذ تبين أن (٦٢,٨٪) من المشرفين التربويين يمارسون نمط بعد (العلاقات)، أما نمط بعد (الفاعلية) فقد جاء بالمرتبة الثالثة والأخيرة بمتوسط حسابي (٢,٥٤) وانحراف معياري (٠,٥٤٦) وبمستوى ضعيف، إذ تبين أن (٥٠,٨٪) من المشرفين التربويين يمارسون نمط بعد (الفاعلية).

وللكشف عن درجة ممارسة المشرفين التربويين للأنماط القيادية وفقاً لنظرية الأبعاد الثلاثة

لـ"ريدن" بسلطنة عمان، تم استخراج المتوسطات الحسابية والانحرافات المعيارية والنسبة المئوية والرتبة والمستوى لدرجات استجابات أفراد عينة الدراسة لفقرات كل نمط من الأنماط القيادية (بعد المهمة، بعد العلاقات، بعد الفاعلية)، وتم ترتيبها تنازلياً حسب درجة ممارستها، على النحو الآتي:

٤،٢،١ بعد المهمة

يبين الجدول رقم (٣،٤) المتوسطات الحسابية والانحرافات المعيارية والنسبة المئوية والرتبة والمستوى للدرجات استجابات أفراد عينة الدراسة على فقرات (بعد المهمة) مرتبة تنازلياً حسب متوسطاتها الحسابية والرتبة والمستوى.

الجدول ٤، ٣ : واصل: المتوسطات الحسابية والانحرافات المعيارية والنسبة المئوية والرتبة

والمستوى لدرجات استجابات أفراد عينة الدراسة على فقرات (بعد المهمة) مرتبة تنازلياً.

| رقم الفقرة | الفقرات | المتوسط الحسابي | الانحراف المعياري | الوزن النسبي | المستوى المرجح | ترتيب الفقرة | قيمة t | القيمة الاحتمالية (sig.) |
|---------------|---|--------------------|----------------------|-----------------|-------------------|-----------------|--------|--------------------------------|
| ١ | يحرص المشرف التربوي على تقديم تغذية راجعة تطويرية مكتوبة للمعلمين. | ٣,٣٣ | ٠,٥٨٢ | ٦٦,٦ | متوسط | ٢ | ٩,٦٦٥ | ٠,٠٠٠ |
| ٢ | يعتمد المشرف التربوي في تنفيذ مهامه الإدارية على خطط معدة مسبقاً. يستخدم المشرف التربوي طرقاً علمية في تحديد الاحتياجات التدريسية للمعلمين. | ٣,٢٤ | ٠,٥٦١ | ٦٤,٨ | متوسط | ٤ | ٧,٣١٩ | ٠,٠٠٠ |
| ٣ | يحرص المشرف التربوي على تقديم تغذية راجعة تطويرية مكتوبة للمعلمين. | ٣,٢١ | ٠,٧٤٥ | ٦٤,٢ | متوسط | ٥ | ٤,٨٨١ | ٠,٠٠٠ |

الجدول ٤، ٣ : واصل: المتوسطات الحسابية والانحرافات المعيارية والنسبة المئوية والرتبة

والمستوى لدرجات استجابات أفراد عينة الدراسة على فقرات (بعد المهمة) مرتبة تنازلياً.

| رقم الفقرة | الفقرات | المتوسط الحسابي | الانحراف المعياري | الوزن النسبي | المستوى المرجح | ترتيب الفقرة | قيمة t | القيمة الاحتمالية (sig.) |
|---------------|--|--------------------|----------------------|-----------------|-------------------|-----------------|--------|--------------------------------|
| ٤ | يستخدم المشرف التربوي التقنيات الحديثة في تنفيذ وظائفه الإدارية والفنية. ينفذ المشرف التربوي | ٣,٣٦ | ٠,٤٩٤ | ٦٧,٢ | متوسط | ١ | ١٢,٣٣٦ | ٠,٠٠٠ |
| ٥ | فعايلاته التدريلية بالتعاون مع المعلمين. | ٣,٢٩ | ٠,٥٨٢ | ٦٥,٨ | متوسط | ٣ | ٨,٥٦٤ | ٠,٠٠٠ |
| ٦ | يخطط المشرف التربوي مسبقاً للاجتماعات التي يعقدها مع المعلمين. | ٣,٢١ | ٠,٥٣١ | ٦٤,٢ | متوسط | ٥ | ٦,٦٣٠ | ٠,٠٠٠ |
| ٧ | يطلع المشرف التربوي المعلمين على أحدث المستجدات في مجال تخصصه. | ٣,١١ | ٠,٥٠٣ | ٦٢,٢ | متوسط | ٩ | ٣,٨٤٩ | ٠,٠٠٠ |
| ٨ | يتابع المشرف التربوي المعلمين في توظيف النشرات والإصدارات التربوية في عملهم. | ٢,١٣ | ٠,٧٢٠ | ٦٢,٦ | متوسط | ٨ | ٣,٠١٣ | ٠,٠٠٣ |
| ٩ | ينظم المشرف التربوي برامج فعالة لتبادل الخبرات التدريسية بين المعلمين. | ٣,١٤ | ٠,٤٨٦ | ٦٢,٨ | متوسط | ٧ | ٤,٨٢٥ | ٠,٠٠٠ |
| ١٠ | يزود المشرف التربوي المعلمين بنشرات وإصدارات تربوية حديثة. | ٣,٠٩ | ٠,٤٦٦ | ٦١,٨ | متوسط | ١١ | ٣,١٤٨ | ٠,٠٠٢ |

الجدول ٤، ٣: واصل: المتوسطات الحسابية والانحرافات المعيارية والنسبة المئوية والرتبة والمستوى

لدرجات استجابات أفراد عينة الدراسة على فقرات (بعد المهمة) مرتبة تنازليًا.

| رقم الفقرة | الفقرات | المتوسط الحسابي | الانحراف المعياري | الوزن النسبي | المستوى المرجح | ترتيب الفقرة | قيمة t | القيمة الاحتمالية (sig.) |
|---------------|---|--------------------|----------------------|-----------------|-------------------|-----------------|--------|--------------------------------|
| ١١ | يتبنى المشرف التربوي أنماطاً قيادية حديثة في تنفيذ مهامه الإشرافية. | ٣,١٠ | ٠,٧٢٤ | ٦٢,٠ | متوسط | ١٠ | ٢,٣٤٧ | ٠,٠٢٠ |
| ١٢ | يتعد المشرف التربوي عن فرض أنظمة وتعليمات لا يمكن تطبيقها. | ٣,٠٨ | ٠,٧٦٢ | ٦١,٦ | متوسط | ١٢ | ١,٦٩٣ | ٠,٠٩٢ |
| | بعد المهمة. | ٣,١٩ | ٠,٢٤٧ | ٦٣,٨ | متوسط | | ١٣,١٠٠ | ٠,٠٠٠ |

*المتوسط الحسابي دال إحصائياً عند مستوى دلالة $\alpha = ٠,٠٥$

يبين الجدول (٣،٤) أن جميع المتوسطات الحسابية لدى المشرفين التربويين بسلطنة عمان في

(بعد المهمة) تنحصر بين (٣,٠٨ - ٣,٣٦) وبلغ المتوسط الحسابي لبعد المهمة (٣,١٩)، وبوزن نسبي

(٦٣,٨٪)، مما يعني أن استجابات أفراد عينة الدراسة حول الأنماط القيادية في (بعد المهمة) كانت

بدرجة متوسطة وذلك اعتماداً على المحك المعتمد في الدراسة.

كما يتضح من الجدول (٣،٤) أن أعلى ثلاث فقرات كالتالي:

(١) الفقرة (٤) المتمثلة في "يستخدم المشرف التربوي التقنيات الحديثة في تنفيذ وظائفه الإدارية والفنية"

احتلت المرتبة الأولى في بعد المهمة بمتوسط حسابي (٣,٣٦) وانحراف معياري (٠,٤٩٤) وهي درجة

متوسطة.

٢) الفقرة (١) المتمثلة في "يحرص المشرف التربوي على تقديم تغذية راجعة تطويرية مكتوبة للمعلمين" احتلت المرتبة الثانية بمتوسط حسابي (٣,٣٣) وانحراف معياري (٠,٥٨٢) وهي درجة متوسطة.

٣) الفقرة (٥) المتمثلة في "ينفذ المشرف التربوي فعالياته التدريسية بالتعاون مع المعلمين" احتلت المرتبة الثالثة بمتوسط حسابي (٣,٢٩) وانحراف معياري (٠,٥٨٢) وهي درجة متوسطة.

وأن أدنى ثلاث فقرات كالتالي:

- الفقرة (١١) المتمثلة في "يتبنى المشرف التربوي أنماطاً قيادية حديثة في تنفيذ مهامه الإشرافية" احتلت المرتبة العاشرة بمتوسط حسابي (٣,١٠) وانحراف معياري (٠,٧٢٤) وهي درجة متوسطة.

- الفقرة (١٠) المتمثلة في: "يزود المشرف التربوي المعلمين بنشرات وإصدارات تربوية حديثة" احتلت المرتبة الحادية عشر بمتوسط حسابي (٣,٠٩) وانحراف معياري (٠,٤٦٦) وهي درجة متوسطة.

- الفقرة (١٢) المتمثلة في: "يبتعد المشرف التربوي عن فرض أنظمة وتعليمات لا يمكن تطبيقها" احتلت المرتبة الثانية عشر بمتوسط حسابي (٣,٠٨) وانحراف معياري (٠,٧٦٢) وهي درجة متوسطة.

٤,٢,٢ بعد العلاقات

يبين الجدول رقم (٤,٤) المتوسطات الحسابية والانحرافات المعيارية والنسبة المئوية والرتبة والمستوى

لدرجات استجابات أفراد عينة الدراسة على فقرات بعد العلاقات مرتبة تنازلياً حسب متوسطاتها الحسابية والرتبة والمستوى.

الجدول ٤، ٤ : واصل: المتوسطات الحسابية والانحرافات المعيارية والنسبة المئوية والرتبة والمستوى

لدرجات استجابات أفراد عينة الدراسة على فقرات (بعد العلاقات) مرتبة تنازليًا.

| رقم الفقرة | الفقرات | المتوسط الحسابي | الانحراف المعياري | الوزن النسبي | المستوى المرجح | ترتيب الفقرة | قيمة t | القيمة الاحتمالية (sig.) |
|---------------|---|--------------------|----------------------|-----------------|-------------------|-----------------|--------|--------------------------------|
| ١٣ | يظهر المشرف التربوي حياده في التعامل مع المعلمين في المدرسة. | ٣,١٦ | ٠,٦٠٩ | ٦٣,٢ | متوسط | ٥ | ٤,٥٢٧ | ٠,٠٠٠ |
| ١٤ | يفصل المشرف التربوي في تنفيذ واجبه الوظيفي بين علاقات العمل والعلاقات الشخصية. | ٣,٢٨ | ٠,٦٠٠ | ٦٥,٦ | متوسط | ٢ | ٧,٩١٢ | ٠,٠٠٠ |
| ١٥ | يعتمد المشرف التربوي معايير ثابتة في التعامل مع المعلمين. | ٣,١٤ | ٠,٥٨٩ | ٦٢,٨ | متوسط | ٦ | ٣,٩٨٣ | ٠,٠٠٠ |
| ١٦ | يعزز المشرف التربوي علاقات المعلمين بإدارتهم المدرسية. | ٣,١٣ | ٠,٦٥٩ | ٦٢,٦ | متوسط | ٨ | ٣,٤٧٢ | ٠,٠٠١ |
| ١٧ | يوفر المشرف التربوي مناخًا اجتماعيًا ديمقراطيًا داعمًا للمعلمين. | ٣,٠٢ | ٠,٨٦٩ | ٦٠,٤ | متوسط | ١٠ | ٠,٣٣٧ | ٠,٧٣٦ |
| ١٨ | يوفر المشرف التربوي خيارات متعددة للاتصال والتواصل مع المعلمين. | ٣,٢٢ | ٠,٥٣٣ | ٦٤,٤ | متوسط | ٤ | ٧,١٤٥ | ٠,٠٠٠ |
| ١٩ | يحقق المشرف التربوي العدالة عند تقييم المعلمين أثناء الزيارات الإشرافية. | ٣,٢٧ | ٠,٥٩٠ | ٦٥,٤ | متوسط | ٣ | ٧,٧٤٤ | ٠,٠٠٠ |

الجدول ٤، ٤: واصل: المتوسطات الحسابية والانحرافات المعيارية والنسبة المئوية والترتبة والمستوى

لدرجات استجابات أفراد عينة الدراسة على فقرات (بعد العلاقات) مرتبة تنازلياً.

| رقم الفقرة | الفقرات | المتوسط الحسابي | الانحراف المعياري | الوزن النسبي | المستوى المرجح | ترتيب الفقرة | قيمة t | القيمة الاحتمالية (sig.) |
|---------------|--|--------------------|----------------------|-----------------|-------------------|-----------------|--------|--------------------------------|
| ٢٠ | يتقبل المشرف التربوي آراء المعلمين واقتراحاتهم. | ٣,٣٥ | ٠,٥٦٩ | ٦٧,٠ | متوسط | ١ | ١٠,٤٠٢ | ٠,٠٠٠ |
| ٢١ | يحرص المشرف التربوي على تنمية روح الانتماء لل فريق الواحد لدى المعلمين. | ٣,١١ | ٠,٧٢٧ | ٦٢,٢ | متوسط | ٩ | ٢,٦٦١ | ٠,٠٠٨ |
| ٢٢ | يؤكد المشرف التربوي اهمية التعاون بين المعلمين القدامى والجدد. | ٢,٨٩ | ٠,٧٨٣ | ٥٧,٨ | متوسط | ١٢ | -٢,٣٢٢ | ٠,٠٢١ |
| ٢٣ | يبدل المشرف التربوي جهوداً لحل مشكلات المعلمين المتعلقة بالعمل. | ٣,١٤ | ٠,٦٨١ | ٦٢,٨ | متوسط | ٦ | ٣,٤٤٣ | ٠,٠٠١ |
| ٢٤ | يقلل المشرف التربوي عوامل القلق لدى المعلمين. | ٣,٠٠ | ٠,٨١٤ | ٦٠,٠ | متوسط | ١١ | ٠,٠٠٠ | ١,٠٠٠ |
| | بعد العلاقات. | ٣,١٤ | ٠,٢٦٨ | ٦٢,٨ | متوسط | | ٩,٠٧٧ | ٠,٠٠٠ |

*المتوسط الحسابي دال إحصائياً عند مستوى دلالة $\alpha = ٠,٠٥$

يبين الجدول (٤،٤) أن جميع المتوسطات الحسابية لدى المشرفين التربويين بسلطنة عمان في

(بعد العلاقات) تنحصر بين (٢,٨٩-٣,٣٥) وبلغ المتوسط الحسابي لبعد العلاقات (٣,١٤)، وبوزن

نسبي (٦٢,٨٪)، مما يعني أن استجابات أفراد عينة الدراسة حول الأنماط القيادية في (بعد العلاقات)

كانت بدرجة متوسطة وذلك اعتمادًا على المحك المعتمد في الدراسة.

كما ويتضح من الجدول (٤،٤) أن أعلى ثلاث فقرات كالتالي:

(١) الفقرة (٢٠) المتمثلة في: "يتقبل المشرف التربوي آراء المعلمين واقتراحاتهم"، احتلت المرتبة الأولى

بمتوسط حسابي (٣,٣٥) وانحراف معياري (٠,٥٦٩) وهي درجة متوسطة.

(٢) الفقرة (١٤) المتمثلة في: "يفصل المشرف التربوي في تنفيذ واجبه الوظيفي بين علاقات العمل

والعلاقات الشخصية"، احتلت المرتبة الثانية بمتوسط حسابي (٣,٢٨) وانحراف معياري

(٠,٦٠٠) وهي درجة متوسطة.

(٣) الفقرة (١٩) المتمثلة في: "يحقق المشرف التربوي العدالة عند تقييم المعلمين أثناء الزيارات

الإشرافية" احتلت المرتبة الثالثة بمتوسط حسابي (٣,٢٧) وانحراف معياري (٠,٥٩٠) وهي درجة

متوسطة.

وأن أدنى ثلاث فقرات كالتالي:

(١) الفقرة (١٧) المتمثلة في: "يوفر المشرف التربوي مناخًا اجتماعيًا ديمقراطيًا داعمًا للمعلمين" احتلت

المرتبة العاشرة بمتوسط حسابي (٣,٠٢) وانحراف معياري (٠,٨٦٩) وهي درجة متوسطة.

(٢) الفقرة (٢٤) المتمثلة في: "يقلل المشرف التربوي عوامل القلق لدى المعلمين" احتلت المرتبة الحادية

عشر بمتوسط حسابي (٣,٠٠) وانحراف معياري (٠,٨١٤) وهي درجة متوسطة.

(٣) الفقرة (٢٢) المتمثلة في: "يؤكد المشرف التربوي أهمية التعاون بين المعلمين القدامى والجديد" احتلت

المرتبة الثانية عشر بمتوسط حسابي (٢,٨٩) وانحراف معياري (٠,٧٨٣) وهي درجة متوسطة.

٤،٢،٣ بعد الفاعلية

يبين الجدول رقم (٥،٤) المتوسطات الحسابية والانحرافات المعيارية والنسبة المئوية والرتبة والمستوى

لدرجات استجابات أفراد عينة الدراسة على فقرات بعد الفاعلية مرتبة تنازلياً حسب متوسطاتها الحسابية والرتبة والمستوى.

الجدول ٤، ٥ : واصل: المتوسطات الحسابية والانحرافات المعيارية والنسبة المئوية والرتبة

والمستوى لدرجات استجابات أفراد عينة الدراسة على فقرات (بعد الفاعلية) مرتبة تنازلياً.

| رقم الفقرة | الفقرات | المتوسط الحسابي | الانحراف المعياري | الوزن النسبي | المستوى المرجح | ترتيب الفقرة | قيمة t | القيمة الاحتمالية (sig.) |
|---------------|---|--------------------|----------------------|-----------------|-------------------|-----------------|---------|--------------------------------|
| ٢٥ | يولي المشرف التربوي عناية خاصة بالمعلمين الجدد. | ٢,٦١ | ١,٢٠٢ | ٥٢,٢ | متوسط | ٧ | -٥,٥٥٧ | ٠,٠٠٠ |
| ٢٦ | يوجه المشرف التربوي وظائفه الإدارية والفنية لتحسين مخرجات التعليم والتعلم. | ٢,٥٦ | ١,١٣٢ | ٥١,٢ | ضعيف | ٨ | -٦,٦٧٩ | ٠,٠٠٠ |
| ٢٧ | يعزز المشرف التربوي أعمال الأفراد أو الجماعات ويثني على المعلمين على إنجازهم. يمنح المشرف التربوي | ٢,٦٥ | ١,١٧٢ | ٥٣ | متوسط | ٣ | -٥,١٥١ | ٠,٠٠٠ |
| ٢٨ | المعلمين فرصاً لتصحيح أداؤهم التدريسي. | ٢,٠٢ | ٠,٩٣٠ | ٤٠,٤ | ضعيف | ١٢ | -١٨,٠٢٤ | ٠,٠٠٠ |

الجدول ٤، ٥: واصل: المتوسطات الحسابية والانحرافات المعيارية والنسبة المئوية والرتبة

والمستوى لدرجات استجابات أفراد عينة الدراسة على فقرات (بعد الفاعلية) مرتبة تنازليًا.

| رقم الفقرة | الفقرات | المتوس ط | الانحرا ف | الوزن النس | المستوى المرجح | ترتيب الفقرة | قيمة t | القيمة الاحتمالي ة (sig.) |
|---------------|--|-------------|--------------|---------------|-------------------|-----------------|--------|---------------------------------|
| ٢٩ | يهتم المشرف التربوي بالنمو المتكامل للمعلمين معرفيًا ومهارياً ووجدانياً. | ٢,٦٨ | ١,٠٦٢ | ٥٣,٦ | متوسط | ٢ | -٥,١٣٢ | ٠,٠٠٠ |
| ٣٠ | يتابع المشرف التربوي الإثراء المهني للمعلمين بعد إنحائهم متطلبات البرامج التدريبية. | ٢,٦٣ | ١,٠٧٩ | ٥٢,٦ | متوسط | ٦ | -٥,٩٢٠ | ٠,٠٠٠ |
| ٣١ | يطور المشرف التربوي وعي المعلمين بأدوارهم المختلفة. | ٢,٦٩ | ١,٠٧١ | ٥٣,٨ | متوسط | ١ | -٤,٩٦٦ | ٠,٠٠٠ |
| ٣٢ | يحرص المشرف التربوي على الالتزام بمواعيده مع المعلمين. | ٢,٦٥ | ١,٠٠٨ | ٥٣ | متوسط | ٣ | -٥,٩٩١ | ٠,٠٠٠ |
| ٣٣ | يتبنى المشرف التربوي مبادرات وأفكار المعلمين الابداعية. | ٢,٤٢ | ١,٠٠٢ | ٤٨,٤ | ضعيف | ١١ | -٩,٩٥٤ | ٠,٠٠٠ |
| ٣٤ | يشرك المشرف التربوي المعلمين في اتخاذ القرارات التي تمهم. | ٢,٦٤ | ١,٠٦٥ | ٥٢,٨ | متوسط | ٥ | -٥,٧٢٥ | ٠,٠٠٠ |
| ٣٥ | يتابع المشرف التربوي توظيف المعلمين للتقنيات التربوية الحديثة. | ٢,٥١ | ١,٠٣٥ | ٥٠,٢ | ضعيف | ٩ | -٨,١٥٥ | ٠,٠٠٠ |

الجدول ٤ ، ٥ : واصل: المتوسطات الحسابية والانحرافات المعيارية والنسبة المئوية والرتبة

والمستوى لدرجات استجابات أفراد عينة الدراسة على فقرات (بعد الفاعلية) مرتبة تنازليًا.

| رقم الفقرة | الفقرات | المتوس ط | الانحرا ف | الوزن النس | المستوى المرجح | ترتيب الفقرة | قيمة t | القيمة الاحتمالي ة (sig.) |
|---------------|---|-------------|--------------|---------------|-------------------|-----------------|---------|---------------------------------|
| ٣٦ | يسمح المشرف التربوي للمعلمين بمناقشة تقاريرهم الإشرافية. | ٢,٤٩ | ١,١٤٣ | ٤٩,٨ | ضعيف | ١٠ | -٧,٥٤٠ | ٠,٠٠٠ |
| | بعد الفاعلية. | ٢,٥٤ | ٠,٥٤٦ | ٥٠,٨ | ضعيف | | -١٤,٢٤٠ | ٠,٠٠٠ |

*المتوسط الحسابي دال إحصائياً عند مستوى دلالة $\alpha = ٠,٠٥$

يبين الجدول (٥,٤) أن جميع المتوسطات الحسابية لدى المشرفين التربويين بسلطنة عمان في (بعد الفاعلية) تنحصر بين (٢,٠٢-٢,٦٩) وبلغ المتوسط الحسابي لبعده الفاعلية (٢,٥٤)، وبوزن نسبي (٥٠,٨٪)، مما يعني أن استجابات أفراد عينة الدراسة حول الأنماط القيادية في (بعد الفاعلية) كانت بدرجة ضعيفة وذلك اعتماداً على المحك المعتمد في الدراسة.

ويتضح من الجدول (٥,٤) كذلك أن أعلى ثلاث فقرات كالتالي:

(١) الفقرة (٣١) المتمثلة في: "يطور المشرف التربوي وعي المعلمين بأدوارهم المختلفة" احتلت المرتبة الأولى بمتوسط حسابي (٢,٦٩) وانحراف معياري (١,٠٧١) وهي درجة متوسطة.

(٢) الفقرة (٢٩) المتمثلة في "يهتم المشرف التربوي بالنمو المتكامل للمعلمين معرفياً ومهارياً ووجدانياً" احتلت المرتبة الثانية بمتوسط حسابي (٢,٦٨) وانحراف معياري (١,٠٦٢) وهي درجة متوسطة.

٣) الفقرة (٣٢) المتمثلة في: "يحرص المشرف التربوي على الالتزام بمواعيده مع المعلمين" احتلت المرتبة الثالثة بمتوسط حسابي (٢,٦٥) وانحراف معياري (١,٠٠٨) وهي درجة متوسطة. وأن أدنى ثلاث فقرات كالتالي:

١) الفقرة (٣٦) المتمثلة في: "يسمح المشرف التربوي للمعلمين بمناقشة تقاريرهم الإشرافية" احتلت المرتبة العاشرة بمتوسط حسابي (٢,٤٩) وانحراف معياري (١,١٤٣) وهي درجة ضعيفة.

٢) الفقرة (٣٣) المتمثلة في: "يتبنى المشرف التربوي مبادرات وافكار المعلمين الابداعية" احتلت المرتبة الحادية عشر بمتوسط حسابي (٢,٤٢) وانحراف معياري (١,٠٠١) وهي درجة ضعيفة.

٣) الفقرة (٢٨) المتمثلة في: "يمنح المشرف التربوي المعلمين فرصا لتصحيح أدائهم التدريسي" احتلت المرتبة الثانية عشر بمتوسط حسابي (٢,٠٢) وانحراف معياري (٠,٩٣٠) وهي درجة ضعيفة.

٤،٣ ثانيًا: النتائج المتعلقة بالسؤال الثاني

السؤال الثاني: ما مستوى الرضا الوظيفي لدى المعلمين باختلاف متغيرات الدراسة الديموغرافية؟ وقبل الإجابة عن هذا السؤال، لا بد أولاً من معرفة مستوى الرضا الوظيفي للمعلمين الأوائل في سلطنة عمان وذلك بحساب التكرارات والنسب المئوية والمتوسطات الحسابية والانحرافات المعيارية والنسبة المئوية والرتبة والمستوى لدرجات استجابات أفراد عينة الدراسة على فقرات استبانة قياس مستوى الرضا الوظيفي للمعلمين بأبعاده الثلاثة (احترام وتقدير الذات، العلاقات الاجتماعية، الحوافز والمكافآت) وقد تم ترتيبها تنازلياً وفقاً للمتوسطات الحسابية والانحرافات المعيارية والجدول رقم (٦،٤) يوضح ذلك:

الجدول ٤، ٦ : المتوسطات الحسابية والانحرافات المعيارية والنسبة المئوية والرتبة والمستوى لدرجات

استجابات أفراد عينة الدراسة على أبعاد الرضا الوظيفي للمعلمين الأوائل في سلطنة عمان مرتبة تنازليًا.

| رقم البعاد | المتوسط الحسابي | الانحراف المعياري | الوزن النسبي | المستوى المرجح | ترتيب البعاد | قيمة t | القيمة الاحتمالية (sig.) |
|---------------|--------------------|----------------------|-----------------|-------------------|-----------------|--------|--------------------------------|
| ١ | ٣,١٨ | ٠,٤٨٣ | ٦٣,٦ | متوسط | ٢ | ٦,٦٢٦ | ٠,٠٠٠ |
| ٢ | ٣,٢٢ | ٠,٥٠١ | ٦٤,٤ | متوسط | ١ | ٧,٦١٩ | ٠,٠٠٠ |
| ٣ | ٣,١٦ | ٠,٣٥٣ | ٦٣,٢ | متوسط | ٣ | ٨,١٠٣ | ٠,٠٠٠ |
| | ٣,١٩ | ٠,٤١٥ | ٦٣,٨ | متوسط | | ٧,٩٣٦ | ٠,٠٠٠ |

*المتوسط الحسابي دال إحصائياً عند مستوى دلالة $\alpha = ٠,٠٥$

يتضح من نتائج الجدول رقم (٦،٤) أن المتوسط الكلي لمستوى الرضا الوظيفي للمعلمين الأوائل

في سلطنة عمان في سلطنة عمان لدى أفراد عينة الدراسة بلغ (٣,١٩)، وبوزن نسبي (٦٣,٨٪)، وبدرجة

توافر متوسطة، وتراوح المتوسطات الحسابية للأبعاد بين (٣,١٦-٣,٢٢)، وبأوزان نسبية بين

(٦٣,٢٪-٦٤,٤٪).

كما يبين الجدول (٦،٤) أن بعد (العلاقات الاجتماعية) قد تصدر مستوى الرضا الوظيفي

للمعلمين الأوائل في سلطنة عمان، إذ جاء بالمرتبة الأولى بمتوسط حسابي (٣,٢٢) وانحراف معياري

(٠,٥٠١) وبمستوى متوسط، إذ تبين أن (٦٤,٤٪) من المعلمين لديهم رضا وظيفي في بعد (العلاقات الاجتماعية)، ثم بعد (احترام وتقدير الذات) يأتي بالمرتبة الثانية بمتوسط حسابي (٣,١٨) وانحراف معياري (٠,٤٨٣) وبمستوى متوسط، إذ تبين أن (٦٣,٦٪) من المعلمين لديهم رضا وظيفي في بعد (احترام وتقدير الذات)، أما بعد (الحوافز والمكافآت) فقد جاء بالمرتبة الثالثة والأخيرة بمتوسط حسابي (٣,١٦) وانحراف معياري (٠,٣٥٣) وبمستوى متوسط، إذ تبين أن (٦٣,٢٪) من المعلمين لديهم رضا وظيفي في بعد (الحوافز والمكافآت).

وللاجابة عن السؤال الثاني فإنه يحتوي على ثلاث فرضيات؛ وللتحقق من صحة الفرضيات سيقوم الباحث بما يلي:

الفرض الأول

ينص الفرض الأول: لا توجد فروق طبيعية ذات دلالة إحصائية عند مستوى ($\alpha \leq 0,05$) بين متوسطات مستوى الرضا الوظيفي لدى المعلمين الأوائل في سلطنة عمان يعزى إلى متغير جنس المعلمين (ذكر، أنثى) من وجهة نظرهم.

ولاختبار صحة هذا الفرض قام الباحث باستخدام اختبار "Independent sa"

"mple T-test" لمعرفة الفروق بين متوسطات مستويات متغيرات متغير الجنس (الذكور، الإناث) في

مستوى الرضا الوظيفي لدى المعلمين الأوائل بسلطنة عمان من وجهة نظرهم، تم استخراج المتوسطات

والانحرافات المعيارية لكل من أبعاد الرضا الوظيفي للمعلمين الأوائل، وقد كانت النتائج في الجدول التالي

(٧,٤).

الجدول ٤، ٧ : نتائج اختبار "ت" للكشف عن دلالة الفروق بين متوسطات استجابات أفراد عينة

الدراسة حول مستوى الرضا الوظيفي لدى المعلمين الأوائل في سلطنة عمان تعزى لمتغير الجنس.

| القيمة الاحتمالية (sig) | قيمة T | درجة الحرية | الانحراف المعياري | المتوسط | العدد | الجنس | أبعاد الرضا الوظيفي |
|-------------------------|--------|-------------|-------------------|---------|-------|-------|------------------------|
| ٠,٠٠٤ | -٢,٩١٣ | ١٤٠,٣ | ٠,٦٨٩ | ٣,٠٨ | ١٢٨ | ذكر | احترام وتقدير |
| | | | ٠,١٧٨ | ٣,٢٦ | ١٦٣ | أنثى | الذات |
| ٠,٠٠٢ | -٣,٢٣٥ | ١٤٦,٦ | ٠,٦٩٩ | ٣,١٠ | ١٢٨ | ذكر | العلاقات الاجتماعية |
| | | | ٠,٢١٩ | ٣,٣١ | ١٦٣ | أنثى | الحوافز والمكافآت |
| ٠,٠٠٢ | -٣,٠٨٨ | ١٦٨,٨ | ٠,٤٦٥ | ٣,٠٩ | ١٢٨ | ذكر | الرضا الوظيفي للمعلمين |
| | | | ٠,٢١٣ | ٣,٢٢ | ١٦٣ | أنثى | |
| ٠,٠٠١ | -٣,٢٩٠ | ١٤١,٣ | ٠,٥٨٧ | ٣,٠٩ | ١٢٨ | ذكر | |
| | | | ٠,١٥٧ | ٣,٢٧ | ١٦٣ | أنثى | |

*المتوسط الحسابي دال إحصائياً عند مستوى دلالة $\alpha = ٠,٠٥$

يوضح جدول (٧،٤) أنه باستخدام اختبار "Independent sample T-test" تبين أن القيمة

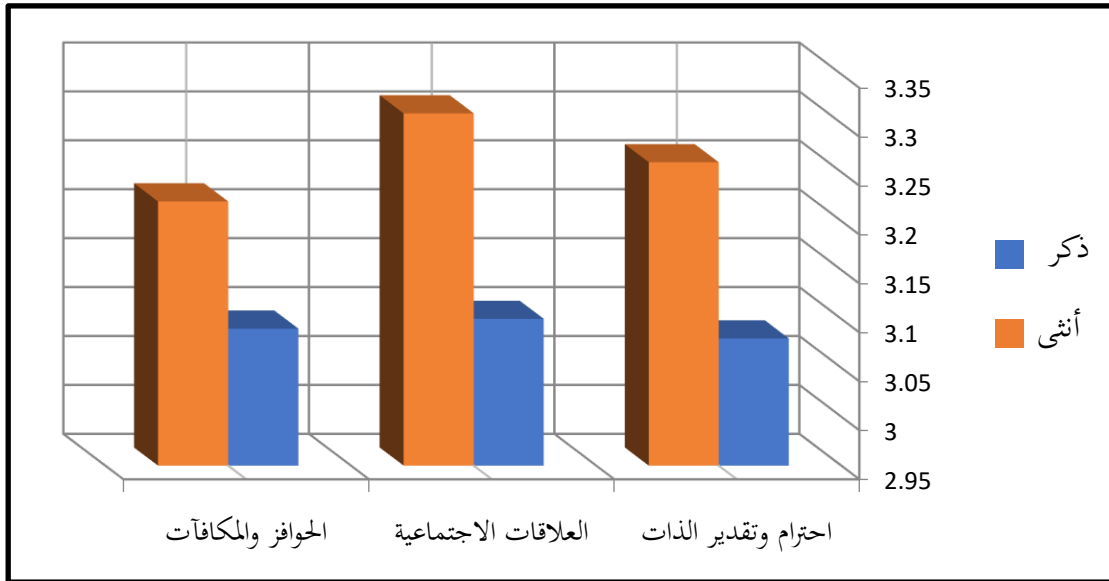
الاحتمالية (sig) لمستوى الرضا الوظيفي لدى المعلمين في سلطنة عمان للأبعاد التالية (احترام وتقدير

الذات، العلاقات الاجتماعية، الحوافز والمكافآت) كانت أقل من مستوى الدلالة $\alpha = ٠,٠٥$ ومن ثم

فإنه توجد فروق ذات دلالة إحصائية عند مستوى دلالة ($\alpha \leq ٠,٠٥$) بين متوسطات مستوى الرضا

الوظيفي لدى المعلمين بسلطنة عمان تعزى إلى الجنس لصالح الإناث، والرسم البياني (١،٤) يوضح

المتوسطات الحسابية لمستوى الرضا الوظيفي لدى المعلمين حسب الجنس.



الشكل ٤، ١ : المتوسطات الحسابية لمستوى الرضا الوظيفي لدى المعلمين الأوائل في سلطنة عمان

حسب الجنس.

الفرض الثاني

ينص الفرض الثاني: "لا توجد فروق ذات دلالة إحصائية عند مستوى $(\alpha \leq 0,05)$ بين

متوسطات مستوى الرضا الوظيفي لدى المعلمين في سلطنة عمان يعزى إلى متغير المؤهل العلمي (بكالوريوس فأقل، أعلى من البكالوريوس) من وجهة نظرهم.

ولاختبار صحة هذا الفرض قام الباحث باستخدام اختبار "Independent sample T-test"

لمعرفة الفروق بين متوسطات مستويات متغير المؤهل العلمي (بكالوريوس فأقل، أعلى من البكالوريوس) في مستوى الرضا الوظيفي لدى المعلمين الأوائل في سلطنة عمان، تم استخراج المتوسطات الحسابية والانحرافات المعيارية لكل من أبعاد الرضا الوظيفي للمعلمين الأوائل، وقد كانت النتائج في الجدول التالي

(٨،٤).

الجدول ٤، ٨ : نتائج اختبار "ت" للكشف عن دلالة الفروق بين متوسطات استجابات أفراد عينة

الدراسة حول مستوى الرضا الوظيفي لدى المعلمين الأوائل في سلطنة عمان تعزى لمتغير المؤهل العلمي

| القيمة الاحتمالية (sig.) | قيمة T | درجة الحرية | الانحراف المعياري | المتوسط | العدد | المؤهل العلمي | أبعاد الرضا الوظيفي |
|--------------------------|--------|-------------|-------------------|---------|-------|---------------------|------------------------|
| ٠,٧١٠ | ٠,٣٧٢ | ٢٨٩ | ٠,٤٥٩ | ٣,١٩ | ١٨٢ | بكالوريوس فأقل | احترام وتقدير الذات |
| | | | ٠,٥٢٤ | ٣,١٧ | ١٠٩ | أعلى من البكالوريوس | |
| ٠,٦٥١ | -٠,٤٥٣ | ٢٨٩ | ٠,٤٩٨ | ٣,٢١ | ١٨٢ | بكالوريوس فأقل | العلاقات الاجتماعية |
| | | | ٠,٥٠٩ | ٣,٢٤ | ١٠٩ | أعلى من البكالوريوس | |
| ٠,٥٦٤ | -٠,٥٧٧ | ٢٨٩ | ٠,٣٤٤ | ٣,١٥ | ١٨٢ | بكالوريوس فأقل | الحوافز والمكافآت |
| | | | ٠,٣٦٩ | ٣,١٨ | ١٠٩ | أعلى من البكالوريوس | |
| ٠,٨٤١ | -٠,٢٠١ | ٢٨٩ | ٠,٤٠٤ | ٣,١٩ | ١٨٢ | بكالوريوس فأقل | الرضا الوظيفي للمعلمين |
| | | | ٠,٤٣٦ | ٣,٢٠ | ١٠٩ | أعلى من البكالوريوس | |

*المتوسط الحسابي دال إحصائياً عند مستوى دلالة $\alpha = ٠,٠٥$

يوضح جدول (٨،٤) أنه باستخدام اختبار "Independent sample T-test" تبين أن القيمة

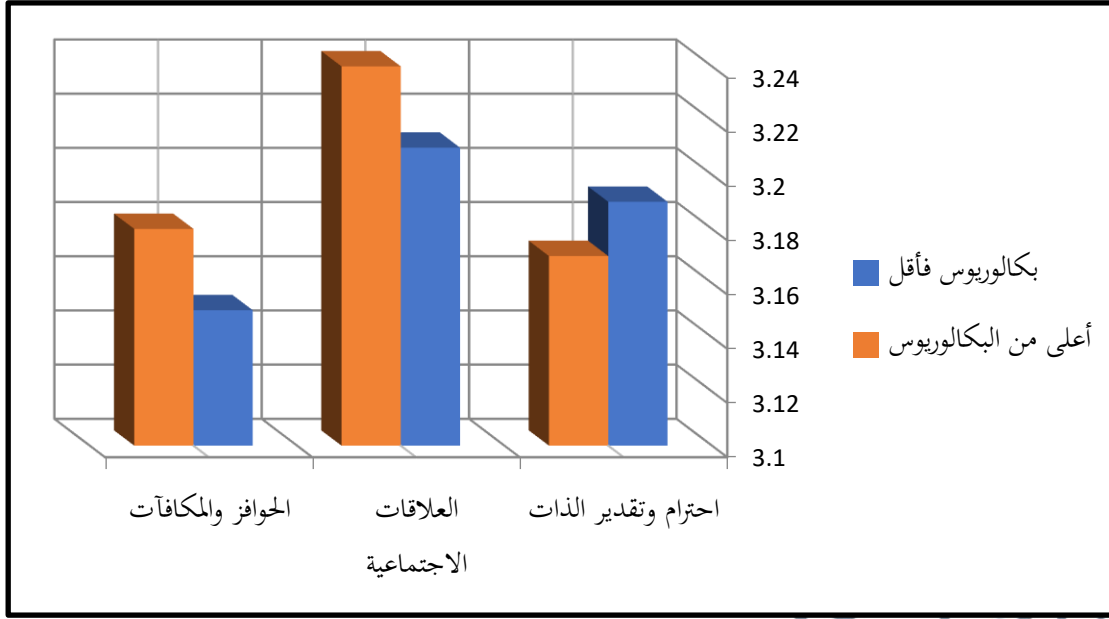
الاحتمالية (sig.) لمستوى الرضا الوظيفي لدى المعلمين الأوائل في سلطنة عمان للأبعاد التالية (احترام

وتقدير الذات، العلاقات الاجتماعية، الحوافز والمكافآت) كانت أكبر من مستوى الدلالة $\alpha = ٠,٠٥$

ومن ثم فإنه لا توجد فروق ذات دلالة إحصائية عند مستوى $(\alpha \leq ٠,٠٥)$ بين متوسطات مستوى

الرضا الوظيفي لدى المعلمين بسلطنة عمان تعزى إلى المؤهل العلمي، والرسم البياني (٢،٤) يوضح

المتوسطات الحسابية لمستوى الرضا الوظيفي لدى المعلمين الأوائل حسب المؤهل العلمي.



الشكل ٤، ٢ : المتوسطات الحسابية لمستوى الرضا الوظيفي لدى المعلمين الأوائل في سلطنة

عمان حسب المؤهل العلمي.

الفرض الثالث

ينص الفرض الثالث: "لا توجد فروق ذات دلالة إحصائية عند مستوى ($\alpha \leq 0,05$) بين

متوسطات مستوى الرضا الوظيفي لدى المعلمين الأوائل في سلطنة عمان يعزى إلى متغير سنوات الخبرة

(٥ سنوات فأقل، ٦-١٠ سنوات، أكثر من ١٠ سنوات) من وجهة نظرهم.

وللتحقق من صحة هذا الفرض قام الباحث باستخدام اختبار (One way ANOVA) وهو

اختبار معلمي يستخدم لمعرفة الفروق بين آراء المستجيبين حول مستوى الرضا الوظيفي لدى المعلمين

الأوائل في سلطنة عمان تعزى لمتغير سنوات الخبرة (٥ سنوات فأقل، ٦-١٠ سنوات، أكثر من ١٠

سنوات)، ويشير الجدول (٩،٤) إلى المتوسطات الحسابية والانحرافات المعيارية لكل من أبعاد الرضا

الوظيفي للمعلمين تعزى لمتغير سنوات الخبرة.

الجدول ٤ ، ٩ : المتوسطات الحسابية والانحرافات المعيارية لمستوى الرضا الوظيفي لدى المعلمين

الأوائل في سلطنة عمان تعزى لمتغير سنوات الخبرة.

| الانحراف المعياري | المتوسط الحسابي | سنوات الخبرة | الرضا الوظيفي للمعلمين |
|-------------------|-----------------|------------------|------------------------|
| ٠,٤١٠ | ٣,٢٢ | ٥ سنوات فأقل | |
| ٠,٥٠٥ | ٣,١٦ | ١٠-٦ سنوات | احترام وتقدير الذات |
| ٠,٥٣٥ | ٣,١٧ | أكثر من ١٠ سنوات | |
| ٠,٣٨٤ | ٣,٢٤ | ٥ سنوات فأقل | |
| ٠,٤٩٥ | ٣,٢٣ | ١٠-٦ سنوات | العلاقات الاجتماعية |
| ٠,٠٦٢٢ | ٣,١٧ | أكثر من ١٠ سنوات | |
| ٠,٢٩٢ | ٣,١٨ | ٥ سنوات فأقل | |
| ٠,٣٧٢ | ٣,١٨ | ١٠-٦ سنوات | الحوافز والمكافآت |
| ٠,٣٩٢ | ٣,١٢ | أكثر من ١٠ سنوات | |

يتضح من الجدول (٩،٤) وجود فروق بين المتوسطات الحسابية لمستوى الرضا الوظيفي لدى المعلمين الأوائل في سلطنة عمان لمستويات متغير سنوات الخبرة؛ حيث نلاحظ المتوسطات الحسابية في بعد (احترام وتقدير الذات) تراوحت بين (٣،١٦ و ٣،٢٢)، وجاء بالمرتبة الأولى (٥ سنوات فأقل) بمتوسط حسابي (٣،٢٢)، أما في بعد (العلاقات الاجتماعية) فقد تراوحت المتوسطات الحسابية بين (٣،١٧ و ٣،٢٤) حيث جاء في المرتبة الأولى (٥ سنوات فأقل) وذلك بمتوسط حسابي (٣،٢٤)، في حين أن المتوسطات الحسابية في بعد (الحوافز والمكافآت) فقد تراوحت بين (٣،١٢ و ٣،١٨)، حيث جاء كلاً من (٥ سنوات فأقل و ١٠-٦ سنوات) بمتوسط حسابي (٣،١٨)، ولمعرفة دلالة الفروق بين هذه المتوسطات الحسابية تم إجراء اختبار تحليل التباين الأحادي، وقد كانت النتائج كما في الجدول (١٠،٤).

الجدول ٤، ١٠ : اختبار تحليل التباين الأحادي "One way ANOVA" للكشف عن دلالة الفروق

بين متوسطات استجابات أفراد عينة الدراسة حول مستوى الرضا الوظيفي لدى المعلمين الأوائل في

سلطنة عمان تعزى لمتغير سنوات الخبرة.

| القيمة الاحتمالية (sig.) | F قيمة | متوسطات المربعات | درجة الحرية | مجموع المربعات | مصدر التباين | أبعاد الرضا الوظيفي |
|--------------------------|--------|------------------|-------------|----------------|----------------|------------------------|
| | | ٠,١٠٢ | ٢ | ٠,٢٠٥ | بين المجموعات | |
| ٠,٦٤٨ | ٠,٤٣٥ | ٠,٢٣٥ | ٢٨٨ | ٦٧,٧٠٣ | داخل المجموعات | احترام وتقدير الذات |
| | | | ٢٩٠ | ٦٧,٩٠٨ | المجموع | |
| | | ٠,١٢٤ | ٢ | ٠,٢٤٨ | بين المجموعات | |
| ٠,٦١٢ | ٠,٤٩٢ | ٠,٢٥٣ | ٢٨٨ | ٧٢,٧٢٣ | داخل المجموعات | العلاقات الاجتماعية |
| | | | ٢٩٠ | ٧٢,٩٧٢ | المجموع | |
| | | ٠,٠٨٩ | ٢ | ٠,١٧٩ | بين المجموعات | |
| ٠,٤٩١ | ٠,٧١٤ | ٠,١٢٥ | ٢٨٨ | ٣٦,١٠١ | داخل المجموعات | الحوافز والمكافآت |
| | | | ٢٩٠ | ٣٦,٢٨٠ | المجموع | |
| | | ٠,٠٧٣ | ٢ | ٠,١٤٥ | بين المجموعات | |
| ٠,٦٥٨ | ٠,٤١٩ | ٠,١٧٣ | ٢٨٨ | ٤٩,٩٣٩ | داخل المجموعات | الرضا الوظيفي للمعلمين |
| | | | ٢٩٠ | ٥٠,٠٨٥ | المجموع | |

*المتوسط الحسابي دال إحصائياً عند مستوى دلالة $\alpha = ٠,٠٥$

يوضح جدول (٤، ١٠) أنه باستخدام اختبار "One Way ANOVA" تبين أن القيمة

الاحتمالية (sig.) لمستوى الرضا الوظيفي لدى المعلمين الأوائل في سلطنة عمان للأبعاد الثلاثة (احترام

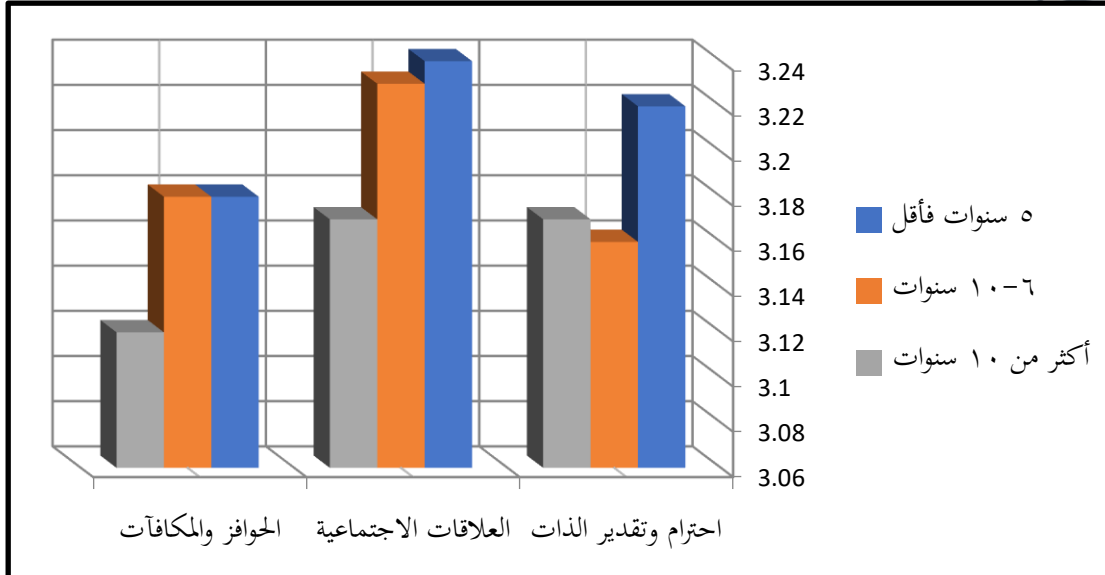
وتقدير الذات، العلاقات الاجتماعية، الحوافز والمكافآت) كانت أكبر من مستوى الدلالة $\alpha = ٠,٠٥$

ومن ثم فإنه لا توجد فروق ذات دلالة إحصائية عند مستوى $(\alpha \leq ٠,٠٥)$ بين متوسطات مستوى

الرضا الوظيفي لدى المعلمين الأوائل في سلطنة عمان تعزى إلى سنوات الخبرة.

والرسم البياني (٣،٤) يوضح المتوسطات الحسابية لمستوى الرضا الوظيفي لدى المعلمين الاوائل

حسب سنوات الخبرة.



الشكل ٣،٤ : المتوسطات الحسابية لمستوى الرضا الوظيفي للمعلمين الأوائل في سلطنة عمان حسب

سنوات الخبرة.

٤،٤ ثالثًا: النتائج المتعلقة بالسؤال الثالث

السؤال الثالث: إلى أي مدى ترتبط درجة ممارسة المشرفين التربويين للأنماط القيادية وفقًا لنظرية

الأبعاد الثلاثة "ريدن" والرضا الوظيفي للمعلمين؟

للإجابة عن هذا السؤال، تم استخدام معامل ارتباط بيرسون للتعرف على العلاقة بين درجة

ممارسة المشرفين التربويين للأنماط القيادية وفقًا لنظرية الأبعاد الثلاثة ل"ريدن" والرضا الوظيفي للمعلمين

في سلطنة عمان، والجدول (١١،٤) يوضح هذه النتائج:

الجدول ٤، ١١ : قيم معامل ارتباط بيرسون بين أبعاد الأنماط القيادية والرضا الوظيفي

للمعلمين الأوائل في سلطنة عمان

| الرضا الوظيفي للمعلمين الأوائل | | الأنماط القيادية |
|--------------------------------|----------------|------------------|
| مستوى الدلالة | معامل الارتباط | |
| ٠,٠٠٠ | **٠,٤٢٦ | بعد المهمة |
| ٠,٠٠٠ | **٠,٣٥٦ | بعد العلاقات |
| ٠,٠٠٠ | **٠,٤٤٥ | بعد الفاعلية |

يبين الجدول (١١،٤) وجود علاقة ارتباطية موجبة ذات دلالة إحصائية عند مستوى $(\alpha \leq ٠,٠٥)$ بين كل من الأنماط القيادية: "بعد المهمة، بعد العلاقات، بعد الفاعلية" للمشرفين التربويين والرضا الوظيفي للمعلمين الأوائل في سلطنة عمان، إذ بلغ معامل الارتباط بين بعد المهمة والرضا الوظيفي للمعلمين الأوائل (٠,٤٢٦) عند مستوى دلالة (٠,٠٠٠)، وبلغ معامل الارتباط بين بعد العلاقات والرضا الوظيفي للمعلمين الأوائل (٠,٣٥٦) عند مستوى دلالة (٠,٠٠٠)، بينما بلغ معامل الارتباط بين بعد الفاعلية والرضا الوظيفي للمعلمين الأوائل (٠,٤٤٥) عند مستوى دلالة (٠,٠٠٠).

وتم الكشف عن العلاقة الارتباطية بين الأنماط القيادية للأبعاد الثلاثة وأبعاد الرضا الوظيفي للمعلمين الأوائل بشكل تفصيلي، والجدول (١٢،٤) يبين العلاقة الارتباطية بين درجة ممارسة المشرفين التربويين للأنماط القيادية وفقاً لنظرية الأبعاد الثلاثة لـ "ريدن" والرضا الوظيفي للمعلمين الأوائل في سلطنة عمان.

الجدول ٤، ١٢ : معامل الارتباط ومستوى الدلالة للعلاقة الارتباطية بين الأنماط القيادية

للأبعاد الثلاثة وأبعاد الرضا الوظيفي لدى المعلمين الأوائل في سلطنة عمان.

| الرضا الوظيفي للمعلمين الأوائل | | | |
|--------------------------------|---------------------|---------------------|-------------------|
| الأنماط القيادية | احترام وتقدير الذات | العلاقات الاجتماعية | الحوافز والمكافآت |
| معامل الارتباط | **٠,٣٨٦ | **٠,٤٠٥ | **٠,٤٠٠ |
| بعد المهمة | ٠,٠٠٠ | ٠,٠٠٠ | ٠,٠٠٠ |
| مستوى الدلالة | ٠,٠٠٠ | ٠,٠٠٠ | ٠,٠٠٠ |
| معامل الارتباط | **٠,٣٢١ | **٠,٣٣٠ | **٠,٣٤٥ |
| بعد العلاقات | ٠,٠٠٠ | ٠,٠٠٠ | ٠,٠٠٠ |
| مستوى الدلالة | ٠,٠٠٠ | ٠,٠٠٠ | ٠,٠٠٠ |
| معامل الارتباط | **٠,٣٧٦ | **٠,٤٢٨ | **٠,٤٤٨ |
| بعد الفاعلية | ٠,٠٠٠ | ٠,٠٠٠ | ٠,٠٠٠ |
| مستوى الدلالة | ٠,٠٠٠ | ٠,٠٠٠ | ٠,٠٠٠ |

يتضح من الجدول (١٢،٤) وجود علاقة موجبة دالة إحصائية عند مستوى دلالة ($\alpha \leq ٠,٠٥$)

بين بعد المهمة واحترام وتقدير الذات، إذ بلغت قيمة معامل الارتباط (٠,٣٨٦) عند مستوى دلالة (٠,٠٠٠)، ومعامل الارتباط بين بعد المهمة والعلاقات الاجتماعية (٠,٤٠٥) عند مستوى دلالة (٠,٠٠٠)، ومعامل الارتباط بين بعد المهمة والحوافز والمكافآت (٠,٤٠٠) عند مستوى دلالة (٠,٠٠٠).

كما يبين الجدول (١٢،٤) وجود علاقة موجبة ذات دلالة إحصائية عند مستوى دلالة ($\alpha \leq ٠,٠٥$) بين بعد العلاقات واحترام وتقدير الذات، إذ بلغت قيمة معامل الارتباط (٠,٣٢١) عند مستوى دلالة (٠,٠٠٠)، وبلغ معامل الارتباط بين بعد العلاقات والعلاقات الاجتماعية (٠,٣٣٠) عند مستوى دلالة (٠,٠٠٠)، ومعامل الارتباط بين بعد العلاقات والحوافز والمكافآت (٠,٣٤٥) عند مستوى دلالة (٠,٠٠٠).

كما يوضح الجدول (٤، ١٢) وجود علاقة موجبة دالة إحصائية عند مستوى دلالة $(\alpha \leq 0,05)$ بين بعد الفاعلية واحترام تقدير الذات إذ بلغت قيمة معامل الارتباط (٠,٣٧٦) عند مستوى دلالة (٠,٠٠٠)، وبلغ معامل الارتباط بين بعد الفاعلية والعلاقات الاجتماعية (٠,٤٢٨) عند مستوى دلالة (٠,٠٠٠)، وبلغ معامل الارتباط بين بعد الفاعلية والحوافز والمكافآت (٠,٤٤٨) عند مستوى دلالة (٠,٠٠٠).

وللتأكد من النتائج السابقة تم استخدام الانحدار الخطي المتعدد لمعرفة العلاقة بين الأنماط القيادية للأبعاد الثلاثة "بعد المهمة، بعد العلاقات، بعد الفاعلية" والرضا الوظيفي للمعلمين الأوائل، ويمكن معرفة العلاقة بين المتغيرات التفسيرية والمتغير المعتمد من خلال تقدير هذه العلاقة بالرسم البياني الآتي:

$$Y = a + bX_1 + cX_2 + dX_3$$

حيث تمثل Y: الرضا الوظيفي للمعلمين

a: الحد الثابت

b, c, d: تمثل معاملات دالة معادلة الانحدار الخطي المتعدد

X₁: بعد المهمة

X₂: بعد العلاقات

X₃: بعد الفاعلية

ولتقدير النموذج السابق نستخدم طريقة المربعات الصغرى للحصول على معاملات النموذج

السابق ذكره، والجدول (٤، ١٣) يبين حساب معامل الارتباط، ومعامل التحديد، ومعامل التحديد

المصحح.

الجدول ٤، ١٣ : حساب معامل الارتباط من نتائج الانحدار الخطي المتعدد، ومعامل

التحديد، ومعامل التحديد المصحح.

| معامل الارتباط | معامل التحديد | معامل التحديد المصحح |
|----------------|---------------|----------------------|
| ٠,٥٤٣ | ٠,٢٩٥ | ٠,٢٨٨ |

ويوضح الجدول (١٣،٤) قيم معامل الارتباط بين قيم المتغير التابع الحقيقية والمقدرة من النموذج الذي بلغ (٠,٥٤٣)، وبلغ معامل التحديد الذي هو مربع معامل الارتباط (٠,٢٩٥)، وأخيراً معامل التحديد المصحح والذي بلغ (٠,٢٨٨)، وهذه نتائج منطقية في الدراسات التربوية؛ مما يعني أن المتغيرات المستقلة "بعد المهمة، بعد العلاقات، بعد الفاعلية" استطاعت أن تفسر (٠,٣٠) من التغيرات الحاصلة في الرضا الوظيفي للمعلمين الأوائل في سلطنة عمان والباقي (٠,٧٠) يعزى إلى عوامل أخرى.

ومثل الجدول (١٤،٤) جدول تحليل التباين والذي يمكن المعرفة من خلاله هل يوجد أثر ذات دلالة إحصائية عند مستوى (٠,٠٥ $\alpha \leq$) بين المتغيرات المستقلة على المتغير التابع.

الجدول ٤، ١٤ : تحليل تباين الانحدار الخطي المتعدد لمعرفة أثر الدلالة الإحصائية بين

المتغيرات المستقلة على المتغير التابع.

| النموذج | مجموع المربعات | درجة الحرية | متوسطات المربعات | قيمة F | القيمة الاحتمالية (sig.) |
|----------|----------------|-------------|------------------|--------|--------------------------|
| الانحدار | ١٤,٧٩٣ | ٣ | ٤,٩٣١ | | |
| البواقي | ٣٥,٢٩١ | ٢٨٧ | ٠,١٢٣ | ٤٠,١٠١ | ٠,٠٠٠ |
| المجموع | ٥٠,٠٨٤ | ٢٩٠ | | | |

يوضح الجدول (١٤،٤) أنه يوجد أثر قوي ذو دلالة إحصائية عند مستوى دلالة (٠,٠٥ $\alpha \leq$)

بين المتغيرات المستقلة (الأنماط القيادية للمشرفين التربويين وفقاً لنظرية الأبعاد الثلاثة ل "ريدن" المهمة،

العلاقات، الفاعلية) وبين المتغير التابع وهو (الرضا الوظيفي للمعلمين الأوائل في سلطنة عمان) ويؤكد

ذلك أن القيمة الفائية بلغت (٤٠,١٠١) بدلالة إحصائية عند (٠,٠٠٠) وهي دالة إحصائياً.

ويبين الجدول (١٥,٤) قيم معاملات الانحدار للمقدرات والاختبارات المعنوية الاحصائية لهذه المعاملات.

الجدول ٤، ١٥ : قيم معاملات تباين تحليل الانحدار الخطي المتعدد للمقدرات والاختبارات

المعنوية الاحصائية لهذه المعاملات

| المتغيرات المستقلة | | | | Y |
|--------------------|-------|-------|-------------|--------------------------|
| X3 | X2 | X1 | الحد الثابت | |
| ٠,٢٢٥ | ٠,٣٣٣ | ٠,٣٤٥ | ٠,٤٧٦ | قيمة المعامل |
| ٥,١٩٥ | ٤,٠٣٤ | ٣,٤٦٢ | ١,٥١٨ | قيمة اختبار T |
| ٠,٠٠٠ | ٠,٠٠٠ | ٠,٠٠١ | ٠,١٣٠ | القيمة الاحتمالية (sig.) |

من الجدول (١٥,٤) نستنتج أن المتغيرات المستقلة " بعد المهمة، بعد العلاقات، بعد الفاعلية"

ذو تأثير معنوي من الناحية الاحصائية وحسب اختبار T-test عند مستوى دلالة ($\alpha \leq ٠,٠٥$).

حسب المنطق فإن الرضا الوظيفي للمعلمين الأوائل يرتبط بعلاقة طردية مع بعد المهمة حيث

يدل على أنه كلما زاد بعد المهمة بدرجة واحدة زاد معدل الرضا الوظيفي للمعلمين بدرجة (٠,٣٤٥)،

ويرتبط بعلاقة طردية مع بعد العلاقات؛ حيث أنه كلما زاد بعد العلاقات بدرجة واحدة زاد معدل الرضا

الوظيفي للمعلمين بدرجة (٠,٣٣٣)، كما أنه يرتبط بعلاقة طردية مع بعد الفاعلية فكلما زاد بعد

الفاعلية بدرجة واحدة زاد معدل الرضا الوظيفي للمعلمين بدرجة (٠,٢٢٥).

فتصبح معادلة الانحدار المتعدد كالتالي:

$$Y 0.476 = 0.345 X1 + 0.333 X2 + 0.225 X3$$

تناول الباحث في هذا الفصل عرض نتائج تحليل البيانات في الدراسة الميدانية حول درجة ممارسة الأنماط القيادية للمشرفين التربويين وفقاً لنظرية "ريدن" وعلاقتها بالرضا الوظيفي للمعلمين الأوائل في سلطنة عمان، وتبين من النتائج ان المتوسط الكلي في ممارسة المشرفين التربويين للأنماط القيادية وفقاً لنظرية "ريدن" كانت متوسطة بمتوسط حسابي (٢,٩٦)، وقد تراوحت المتوسطات الحسابية للأبعاد القيادية الثلاثة (بعد المهمة وبعد العلاقات وبعد الفاعلية) بين (٢,٥٤ - ٣,١٩)، وقد تصدر نمط (بعد المهمة) الأنماط القيادية للمشرفين التربويين وفقاً لنظرية "ريدن" بسلطنة عمان؛ إذ جاء بالمرتبة الأولى بمتوسط حسابي (٣,١٩) وانحراف معياري (٠,٢٤٧) بدرجة متوسطة، ثم جاء نمط (بعد العلاقات) بالمرتبة الثانية بمتوسط حسابي (٣,١٤) وانحراف معياري (٠,٢٦٨) بدرجة متوسطة، في حين جاء نمط (بعد الفاعلية) في المرتبة الثالثة بمتوسط حسابي (٢,٥٤) وانحراف معياري (٠,٥٤٦) بدرجة ضعيفة.

كما اتضح من نتائج الدراسة ان المتوسط الكلي لمستوى الوظيفي للمعلمين الأوائل في سلطنة عمان بلغ (٣,١٩) بمستوى متوسط؛ حيث تراوحت المتوسطات الحسابية لأبعاد الرضا الوظيفي الثلاثة بين (٣,١٦ - ٣,٢٢) حيث تصدر بعد (العلاقات الاجتماعية) مستوى الرضا الوظيفي للمعلمين الأوائل في سلطنة عمان؛ فجاء بالمرتبة الأولى بمتوسط حسابي (٣,٢٢) وانحراف معياري (٠,٥٠١) بمستوى متوسط، وجاء بعد (احترام وتقدير الذات) بالمرتبة الثانية بمتوسط حسابي (٣,١٨) وانحراف معياري (٠,٤٨٣) بمستوى متوسط، في حين جاء بعد (الحوافز والمكافأة) بالمرتبة الثالثة بمتوسط حسابي (٣,١٦) وانحراف معياري (٠,٣٥٣) بمستوى متوسط.

ومن خلال نتائج اختبار "Independent sample T-test" للكشف عن دلالة الفروق بين

متوسطات استجابات افراد عينة الدراسة حول مستوى الرضا الوظيفي للمعلمين الأوائل في سلطنة عمان

تعزى لمتغير (الجنس)، تبين أن القيمة الاحتمالية (sig) لمستوى الرضا الوظيفي للمعلمين الأوائل في سلطنة عمان للأبعاد الثلاثة (الاحترام وتقدير الذات، العلاقات الاجتماعية، الحوافز والمكافآت) كانت أقل من مستوى الدلالة $\alpha = 0,05$ ، ومن ثم فإنه توجد فروق ذات دلالة إحصائية عند مستوى دلالة $(\alpha \leq 0,05)$ بين متوسطات مستوى الرضا الوظيفي لدى المعلمين الأوائل في سلطنة عمان تعزى إلى متغير جنس المعلم لصالح الإناث، كما أنه من خلال نتائج اختبار "Independent sample T-test" للكشف عن دلالة الفروق بين متوسطات استجابات أفراد عينة الدراسة حول مستوى الرضا الوظيفي للمعلمين الأوائل في سلطنة عمان تعزى لمتغير المؤهل العلمي (بكالوريوس فأقل، أعلى من البكالوريوس) تبين أن القيمة الاحتمالية (sig) لمستوى الرضا الوظيفي لدى المعلمين الأوائل في سلطنة عمان للأبعاد الثلاثة (الاحترام وتقدير الذات، العلاقات الاجتماعية، الحوافز والمكافأة) كانت أكبر من مستوى الدلالة $0,05$ $\alpha =$ ، ومن ثم فإنه لا توجد فروق ذات دلالة إحصائية عند مستوى دلالة $(\alpha \leq 0,05)$ بين متوسطات مستوى الرضا الوظيفي لدى المعلمين الأوائل بسلطنة عمان تعزى إلى المؤهل العلمي.

ومن خلال نتائج اختبار تحليل التباين الأحادي "One Way ANOVA" للكشف عن دلالة الفروق بين متوسطات استجابات أفراد عينة الدراسة حول مستوى الرضا الوظيفي للمعلمين الأوائل في سلطنة عمان تعزى لمتغير سنوات الخبرة (5 سنوات فأقل، 6 - 10 سنوات، أكثر من 10 سنوات) تبين أن قيمة الاحتمالية (sig) لمستوى الرضا الوظيفي للمعلمين الأوائل للأبعاد الثلاثة (الاحترام وتقدير الذات، العلاقات الاجتماعية، الحوافز والمكافآت) في سلطنة عمان كانت أكبر من مستوى الدلالة $(\alpha \leq 0,05)$ بين متوسطات مستوى الرضا الوظيفي لدى المعلمين الأوائل بسلطنة عمان تعزى إلى متغير سنوات الخبرة.

كما تبين من خلال نتائج الدراسة وجود علاقة ارتباطية موجبة ذات دلالة إحصائية عند مستوى ($\alpha \leq 0,05$) بين كل من الأنماط القيادية (بعد المهمة وبعد العلاقات وبعد الفاعلية) للمشرفين التربويين والرضا الوظيفي للمعلمين الأوائل بسلطنة عمان؛ إذ بلغ معامل الارتباط بين (بعد المهمة) والرضا الوظيفي للمعلمين الأوائل في سلطنة عمان ($0,426$) عند مستوى دلالة ($0,000$)، وبلغ معامل الارتباط بين (بعد العلاقات) والرضا الوظيفي للمعلمين الأوائل في سلطنة عمان ($0,356$) عند مستوى دلالة ($0,000$)، في حين بلغ معامل الارتباط بين (بعد الفاعلية) والرضا الوظيفي للمعلمين الأوائل في سلطنة عمان ($0,445$) عند مستوى دلالة ($0,000$).

ومن خلال حساب معامل الارتباط من نتائج الانحدار الخطي المتعدد ومعامل التحديد المصحح اتضح أن المتغيرات المستقلة التفسيرية (بعد المهمة، بعد العلاقات، بعد الفاعلية) استطاعت أن تفسر ($0,30$) من التغيرات الحاصلة في الرضا الوظيفي للمعلمين الأوائل في سلطنة عمان والباقي ($0,70$) يعزى إلى عوامل أخرى، كما اتضح من خلال تحليل تباين الانحدار الخطي المتعدد لمعرفة أثر الدلالة الإحصائية بين المتغيرات المستقلة على المتغير التابع أنه يوجد أثر قوي ذو دلالة إحصائية عند مستوى دلالة ($\alpha \leq 0,05$) بين المتغيرات المستقلة (الأنماط القيادية للمشرفين التربويين وفقاً لنظرية الابعاد الثلاثة لـ "ريدن" المهمة، العلاقات، الفاعلية) وبين المتغير التابع وهو (الرضا الوظيفي للمعلمين الأوائل في سلطنة عمان) ويؤكد ذلك أن القيمة الفائية بلغت ($40,101$) بدلالة إحصائية ($0,000$) وهي دالة إحصائية. ومن خلال نتائج قيم معاملات تباين تحليل الانحدار الخطي المتعدد للمقدرات والاختبارات المعنوية الإحصائية لهذه المعاملات استنتج الباحث أن المتغيرات المستقلة (بعد المهمة، بعد العلاقات، بعد الفاعلية) ذو تأثير معنوي من الناحية الإحصائية، وحسب اختبار T-test عند مستوى دلالة ($\alpha \leq 0,05$).