

## الفصل الرابع

### نتائج الدراسة

٤،١ تمهيد:

لتحليل بيانات هذه الدراسة تحليلاً منطقياً وعلمياً، والإجابة على تساؤلاتها ومن ثم تفسير النتائج التي تم التوصل إليها، استخدمت الدراسة الأسلوب الإحصائي الوصفي من خلال استخدام معادلة كرونباخ ألفا والتي تهدف إلى اكتشاف ثبات كل فقرة من فقرات الاستبانة مع المجال الذي تنتمي إليه الفقرة واستخدمت الدراسة المتوسطات الحسابية والانحرافات المعيارية والأهمية النسبية لكل متغير من المتغيرات المستقلة والمتغيرات التابعة على حد سواء، وذلك باستخدام البرنامج الإحصائي (SPSS)، وقد تم استخدام اختبار (t-test) لعينة واحدة والذي يعتبر حالة من حالات الاختبار للفرق بين المتوسطات وتتم مقارنة متوسط مجموعة واحدة بمتوسط معلوم أو متوسط افتراضي، واستخدم كذلك معامل ارتباط بيرسون وهو معامل الارتباط بين متغيرين كل منهما من نوع البيانات المتصلة، إضافة إلى اختبار (t-test) واختبار (On way anova) واختبار (LSD) للمقارنات البعدية وإيجاد الفروقات ما بين الجنس والعمر والمرحلة الدراسية والتخصص الجامعي والجامعة ومعدل المشاهدة، وما بين المتغيرات التابعة والمتمثلة في القيم السياسية الستة (الحرية، المساواة، الانتماء، العدالة، المواطنة، الشورى)

## ٤،٢ النتائج

بعد أن تم استخراج نتائج الاستبانة التي تم توزيعها عبر الرابط الإلكتروني (جوجل فورم) من خلال الجروبات والمواقع الرسمية والطلابية للجامعات وعبر مواقع ومنصات الإنترنت؛ حيث بلغ عدد المشاركين (٦٤١) مشاركاً (مستبيناً)، وبلغ عدد الذكور (٣٢٩) بنسبة مئوية (٤٧,٠٥٪)، بينما الإناث فقد بلغ عددهن (٣٦٢) بنسبة مئوية (٥٢,٠٤٪)، وبعد التدقيق وجد أن (٢٢١) مشاركاً (مستبيناً) أجابوا ب (لا) أي أنهم لم يشاهدوا مسلسل قيامة أرطغرل، حيث تم استثناءهم من التحليل، أما الذين شاهدوا المسلسل وانطبقت عليهم شروط التحليل بلغ عددهم (٤٢٠) مشاركاً (مستجيباً) وهؤلاء يعتبرون العينة الفعلية للدراسة، حيث بلغ عدد الذكور (٢٠٣) بنسبة (٤٨,٣٪)، وعدد الإناث (٢١٧) بنسبة (٥١,٧٪) حيث تم إجراء التحليل عليهم على النحو التالي.

### ٤،٢،١ القسم الأول: خصائص عينة الدراسة (تحليل البيانات الديمغرافية للدراسة)

وهذا القسم يمثل القسم الأول في استبانة الدراسة والمتمثل في البيانات الديمغرافية (الجنس، العمر، المرحلة الدراسية، التخصص الجامعي، الجامعة، معدل المشاهدة) وهي الأسئلة الأولى من (١-٦)، وتم إجراء التحليل من خلال حساب التكرارات والنسب المئوية للمتغيرات الشخصية وذلك باستخدام البرنامج الإحصائي (SPSS) - النسخة ٢٢، وتوضح الجداول من (١-٦) تحليل البيانات الأساسية للمشاركين على النحو التالي:

٤،١ : متغير الجنس (فئة متغير الجنس المشاركة في الاستبانة)

عند البدء بإجراء التحليل تبين أن العينة التي شاهدت مسلسل قيامة أرطغرل بلغ عددها (٤٢٠) مشاركاً، وكان عدد الذكور (٢٠٣) مستبيناً بنسبة مئوية (٤٨,٣٪) من إجمالي عينة الدراسة، وهذا العدد

أقل من نسبة الإناث والتي بلغت (٢١٧) مستبينةً ونسبة مئوية (٥١,٧٪) كما هو مبين في جدول رقم

٤،١: متغير الجنس.

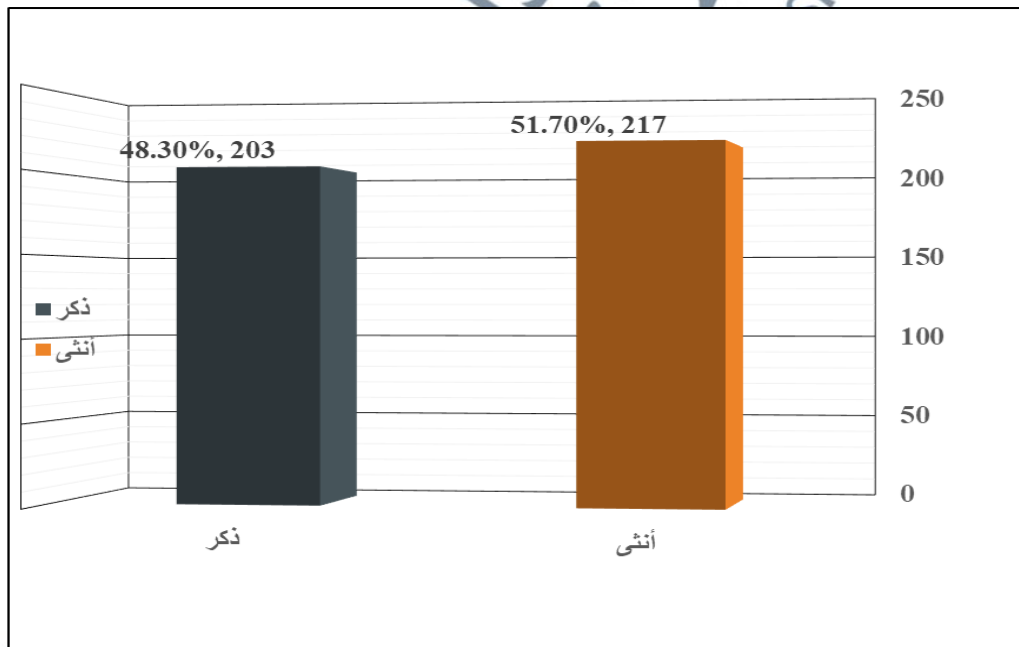
ويرى الباحث أن التباين الحاصل بين الجنسين هو تباين محدود لا يشكل فارقاً كبيراً في توجهات

الجنسين نحو مشاهدة مسلسل قيامة أرطغرل.

جدول (١، ٤): متغير الجنس

النسبة المئوية %	التكرار	الجنس
٤٨,٣٪	٢٠٣	ذكر
٥١,٧٪	٢١٧	أنثى
١٠٠,٠٪	٤٢٠	المجموع

والشكل البياني التالي يوضح متغير الجنس:



شكل (١، ٤) متغير الجنس

٤، ٢ : متغير العمر (الفئة العمرية) للمشاركين في الاستبانة

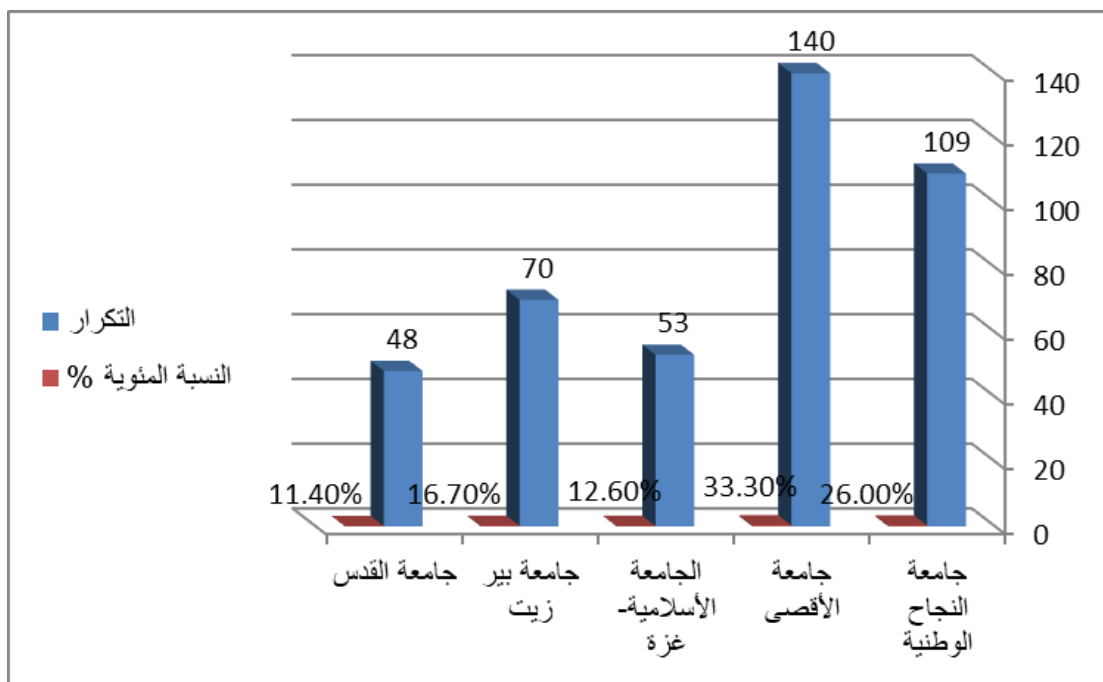
تفاوتت نسب العمر لدى المستجيبين، حيث حازت فئة العمر (٢٠ - ٢٢) على أعلى نسبة، فبلغت (١٥٧) مستجيباً بنسبة (٣٧,٤٪)، تليها نسبة الذين أعمارهم (أقل من ٢٠) فبلغت (١١٤) مستجيباً بنسبة (٢٧,١٪)، تليها نسبة الذين أعمارهم (٢٥ سنة فأكثر) وبلغت (١٠٩) بنسبة (٢٦,٠٪) وجاءت في المرحلة الأخيرة الفئة من (٢٣ - ٢٤) والتي بلغت (٤٠) بنسبة (٧,٥٪) كما هو مبين في الجدول رقم ٤، ٣ : متغير العمر.

ويعزو الباحث سبب أن فئة العمر والتي حصلت على أعلى فئة وهي (٢٠ - ٢٢) هي المرحلة العمرية المناسبة لمرحلة البكالوريوس حيث إن أعدادهم في الجامعات تفوق المستويات الدراسية الأخرى.

جدول (٢، ٤): متغير العمر

العمر	التكرار	النسبة المئوية %
أقل من ٢٠ سنة	١١٤	٢٧,١٪
من ٢٠ - ٢٢ سنة	١٥٧	٣٧,٤٪
من ٢٣ - ٢٤ سنة	٤٠	٩,٥٪
فوق ٢٥ سنة	١٠٩	٢٦,٠٪
المجموع	٤٢٠	١٠٠,٠٪

والشكل البياني التالي يوضح متغير العمر



شكل (٢، ٤): متغير العمر

وتفاوتت كذلك المرحلة الدراسية لدى المستجيبين، حيث حاز تخصص بكالوريوس على أعلى نسبة فبلغت (٣٣٢) مستجيباً بنسبة (٧٩,٢٪) تليها نسبة تخصص الماجستير والتي بلغ عدد المستجيبين لها (٣٩) بنسبة (٩,٣٪) تليها الدبلوم حيث بلغ عدد المستجيبين (٢٦) بنسبة (٦,٢٪)، وجاءت بالمرحلة الأخيرة مرحلة الدكتوراة حيث بلغ عدد المستجيبين (٢٣) بنسبة (٥,٥٪) كما هو مبين جدول

رقم ٣، ٤

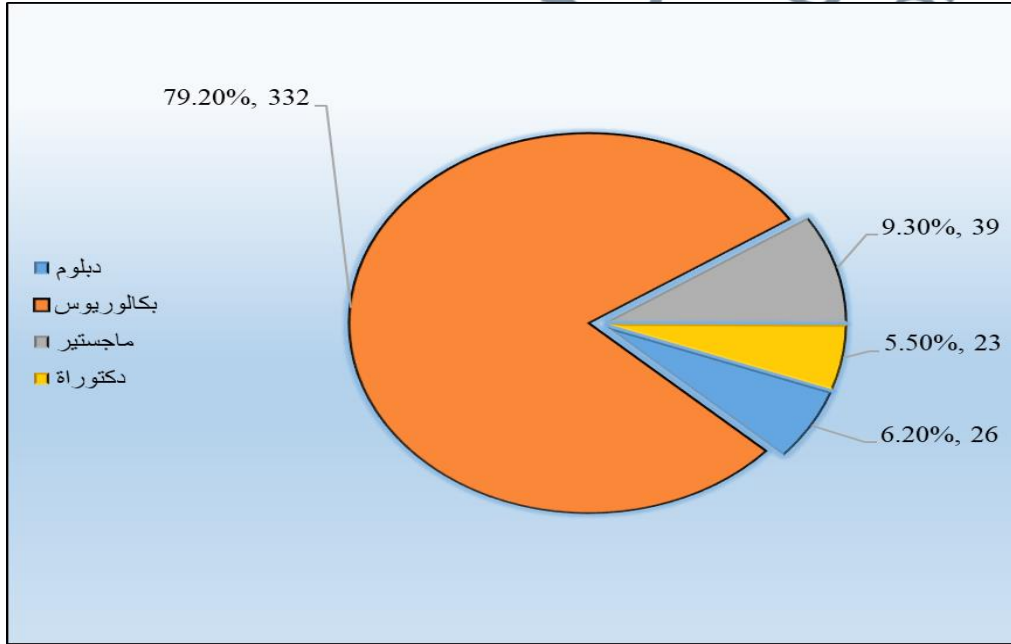
٣، ٤ : متغير المرحلة الدراسية (الفئة التي تظهر مرحلة الدراسة المتمثلة في دبلوم، بكالوريوس، ماجستير، دكتوراه).

ويعزو الباحث سبب حصول مرحلة البكالوريوس على أعلى نسبة هو وجود تخصصات كثيرة ومتعددة وأعداد الطلبة المتحقين بهذه المرحلة أكبر من أعداد الطلبة المتحقين بمراحل الدراسات العليا كالمجستير والدكتوراه.

جدول (٣، ٤): متغير المرحلة الدراسية

المرحلة الدراسية	التكرار	النسبة المئوية %
دبلوم	٢٦	٦,٢%
بكالوريوس	٣٣٢	٧٩,٢%
ماجستير	٣٩	٩,٣%
دكتورة	٢٣	٥,٥%
المجموع	٤٢٠	١٠٠,٠%

ولتوضيح الأمر أكثر نستعين بالرسم البياني التالي:



شكل (٣، ٤): متغير المرحلة الدراسية

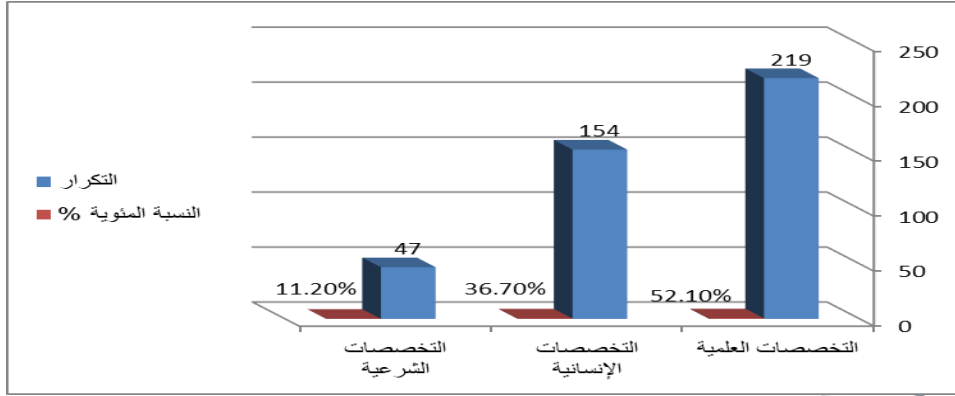
#### ٤، ٤ : متغير التخصص الجامعي

وقد تفاوتت نسبة متغير التخصص الجامعي لدى المستجيبين، حيث حازت التخصصات العلمية على أعلى نسبة فبلغت (٢١٩) مستجيباً بنسبة (٥٢,١%) تليها نسبة تخصصات إنسانية والتي بلغ عدد المستجيبين لها (١٥٤) بنسبة (٣٦,٧%) وجاءت في المرحلة الأخيرة تخصصات شرعية حيث بلغ عدد المستجيبين (٤٧) بنسبة (١١,٧%) كما ورد في جدول رقم ٤، ٤ : متغير التخصص الجامعي. ويعزو الباحث سبب ذلك إلى كثرة البطالة بين صفوف الخريجين من التخصصات الشرعية والإنسانية فأصبحت وجهة الطلبة للتخصصات العلمية والتي ما زال هناك حاجة لها من قبل المجتمع الفلسطيني، وكذلك أن معظم الطلاب الملتحقين بالتخصصات العلمية هم من المتميزين ومن ذوي الدخل الجيد والذين لهم اهتمامات متعددة في هذه المجالات.

جدول (٤، ٤) : متغير التخصص الجامعي

النسبة المئوية %	التكرار	التخصص الجامعي
٥٢,١%	٢١٩	التخصصات العلمية
٣٦,٧%	١٥٤	التخصصات الإنسانية
١١,٢%	٤٧	التخصصات الشرعية
١٠٠,٠%	٤٣٠	المجموع

والشكل البياني التالي يوضح ذلك:



شكل (٤، ٤): متغير التخصص العلمي

٤، ٥ : متغير الجامعة

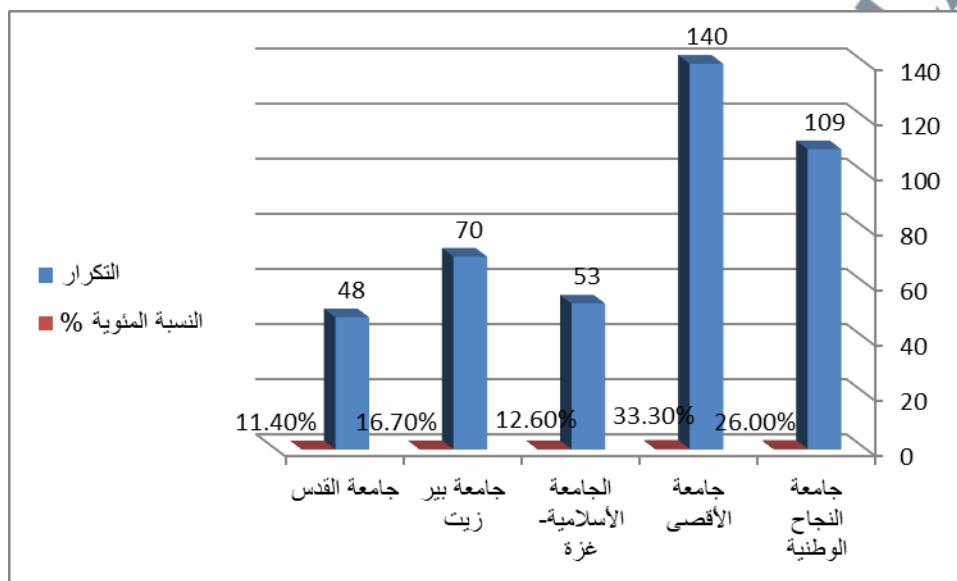
أما متغير الجامعة فقد تفاوتت لدى المستجيبين، حيث حازت جامعة الأقصى على أعلى نسبة فبلغت (١٤٠) مستجيباً بنسبة (٣٣,٣%) تليها جامعة النجاح الوطنية حيث بلغ عدد المستجيبين فيها (١٠٩) بنسبة (٢٦,٠%) تليها جامعة بيرزيت في الضفة والتي بلغ عدد المستجيبين فيها (٧٠) بنسبة معوية (١٦,٧) تليها الجامعة الإسلامية بغزة والتي بلغ عدد المستجيبين فيها (٥٣) بنسبة (١٢,٦%) وجاءت في المرحلة الأخيرة جامعة القدس في القدس حيث بلغ عدد المستجيبين (٤٨) بنسبة (١١,٤%) كما ورد في جدول ٤، ٥ : متغير الجامعة.

جدول (٤، ٥) : متغير الجامعة

النسبة المئوية %	التكرار	الجامعة
٢٦,٠%	١٠٩	جامعة النجاح الوطنية
٣٣,٣%	١٤٠	جامعة الأقصى
١٢,٦%	٥٣	الجامعة الإسلامية- غزة

جامعة بير زيت	٧٠	%١٦,٧
جامعة القدس	٤٨	%١١,٤
المجموع	٤٢٠	%١٠٠,٠

والشكل البياني التالي يبين متغير الجامعة



شكل: (٥، ٤) متغير الجامعة

٤، ٦ : متغير معدل المشاهدة

تفاوتت نسبة الاستجابة على سؤال معدل مشاهدت مسلسل قيامة ارطغرل حيث حازت استجابة من ساعة إلى أقل من ساعتين على (١٠٣) استجابة بنسبة (٢٤,٦%) وكانت استجابة الذين شاهدوا من ساعتين إلى أقل من ثلاث ساعتان (٢١١) استجابة بنسبة (٥٠,٢%) وكانت هذه النسبة أعلى من الإجابة (ب) من ثلاث ساعات فأكثر والتي حصلت على (١٠٦) استجابة بنسبة (٢٥,٢%)، كما ورد في جدول ٤، ٦ : متغير معدل المشاهدة ويعزو الباحث سبب ذلك إلى أهمية المشاهدة إلى أن المسلسل

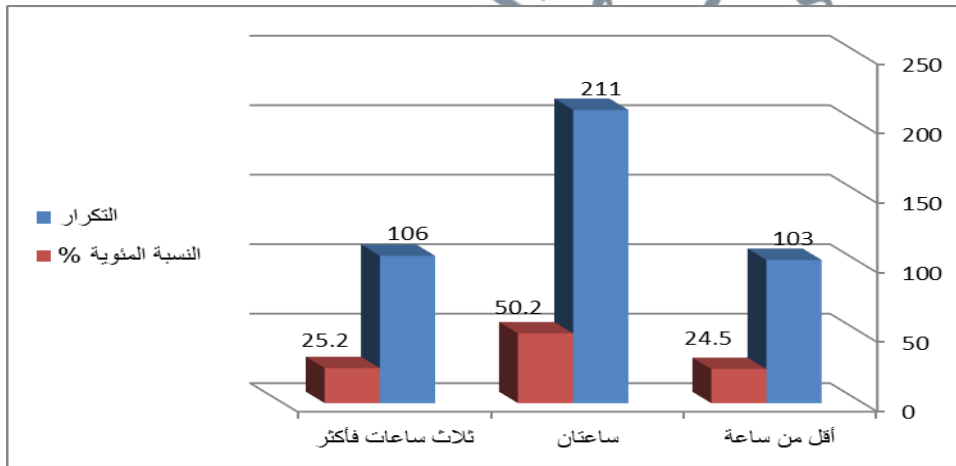
لا تقل حلقاته عن الساعتين مما يعطي مؤشراً أن المسلسل يتم مشاهدته كاملاً من قبل غالبية المستجيبين

والذي يبلغ عددهم (٣١٧) مستجيب بنسبة مئوية (٧٥,٤٪) وهم الغالبية العظمى لعينة الدراسة.

جدول (٦، ٤) : متغير معدل مشاهدة مسلسل أرطغرل

النسبة المئوية %	التكرار	معدل المشاهدة
٢٤,٥	١٠٣	ساعة- أقل من ساعتين
٥٠,٢	٢١١	ساعتان- أقل من ٣
٢٥,٢	١٠٦	ثلاث ساعات فأكثر
١٠٠,٠٪	٤٢٠	المجموع

ولتوضيح الأمر أكثر نستعين بالرسم البياني الآتي:



شكل (٦، ٤) معدل مشاهدة مسلسل أرطغرل

## ٤،٢،٢ القسم الثاني: التحليل الأولي للبيانات لجميع محاور فقرات الاستبانة

الغرض من التحليل الأولي للبيانات هو التأكد من مدى ملاءمة بيانات الدراسة للطرق الإحصائية المستخدمة وللإجابة على أسئلة الدراسة وتحقيق أهدافها.

### ١- معامل الثبات (الفا كرونباخ)

وللتأكد من ثبات المقياس تم حساب الاتساق الداخلي للأداة المستخدمة وصلاحيته من خلال اختبار معامل كرونباخ ألفا Cronbach Alpha، والذي يقيس جودة المقياس، ويتراوح قيمته ما بين (صفر - ١ صحيح)، وحتى تكون جودة المقياس صحيحة وذات اعتبار للدلالة على اتساقه ويوصي خبراء الإحصاء أن لا يقل نتيجة اختبار معامل كرونباخ ألفا عن (٠,٧٠٠٪)، لأن القيمة المرتفعة تدل على جودة المقياس واتساقه الداخلي (ميكائيل إبراهيم، ٢٠١٨).

وقد تمّ بيان نتائج كرونباخ ألفا لجميع محاور فقرات الاستبانة من خلال الجداول على النحو التالي:

### أ- محور أسباب مشاهدة مسلسل قيامة أرطغرل

ويظهر تحليل كرونباخ ألفا أن نتيجة الثبات الكلي لجميع فقرات مجال أسباب مشاهدة مسلسل قيامة أرطغرل بلغت (٧٥,٠) وهذا يدل على اتساق فقرات وجودة المقياس لهذا المجال كما يوضح ذلك الجدول رقم ٧، ٤ : الثبات الكلي لمحور أسباب مشاهدة التالى:

جدول (٧،٤): الثبات الكلي لمحور أسباب مشاهدة قيامة أرطغرل وثبات الفقرات

الرقم	الفقرات	كرونباخ الفا للفقرات
١	جمال المناظر الطبيعية التي يعرضها	٠,٧١٢

٠,٧١٨	جمال الممثلين وأناقتهم	٢
٠,٧١٧	لعرضه قضايا جديدة بالنسبة لي	٣
٠,٧٣١	يكشف حقيقة المؤامرات التي تعرض لها أجدادنا	٤
٠,٧٥٢	للهرب من ضغط الواقع	٥
٠,٧٦٠	للتسلية والترفيه	٦
٠,٧٣٤	للتعرف على نشوء الخلافة الاسلامية العثمانية	٧
٠,٧٣٤	للتعرف على ثقافة أخرى (الثقافة التركية)	٨
٠,٧١٥	يعرض فنون القتال والمواجهة	٩
٠,٧٤٠	يحمل قيماً سياسية ووطنية	١٠
٠,٧٥	المجال الكلي لثبات محور أسباب المشاهدة	

ب- محور القيم السياسية ودورها في واقع الطلبة: ويشمل ستة مجالات وهي قيم الحرية وقيم

المساواة وقيم الانتماء وقيم العدالة وقيم المواطنة، وقيم الشورى.

ويظهر تحليل كرونباخ ألفا أن نتيجة الثبات الكلي لجميع فقرات مجال القيم السياسية كانت على

النحو التالي: قيمة الحرية (٠,٨٧)، قيمة المساواة (٠,٨٣٤)، قيمة الانتماء (٠,٨٨)، قيمة العدالة

(٠,٨٥)، قيمة المواطنة (٠,٨٤)، قيمة الشورى (٠,٨٩)، وهذا يدل على اتساق جميع فقرات وجودة

المقياس لهذا المجال.

ت- محور تشابه أحداث مسلسل قيامة أرطغرل مع الحالة الفلسطينية

ويظهر تحليل كرونباخ ألفا أن نتيجة الثبات الكلي لمجال حالة التشابه لمسلسل قيامة أرطغرل مع الحالة

الفلسطينية بلغت (٠,٩١) وهذا يدل على اتساق جميع فقرات وجودة المقياس لهذا المجال

ث- محور دور مشاهدة مسلسل قيامة أرطغرل في تعزيز القيم لدى الطلبة

ويظهر تحليل كرونباخ ألفا أن نتيجة الثبات الكلي (دور) تعزيز مشاهدة مسلسل قيامة أرطغرل بلغت

(٠,٨٦) وهذا يدل على اتساق جميع فقرات وجودة المقياس لهذا المجال كما يوضح ذلك الجدول رقم ٨،

٤ : الثبات الكلي لمجال محور الكلي (دور) تعزيز المشاهدة التالي:

جدول رقم (٤،٨) : الثبات الكلي للمحور الكلي (دور) تعزيز المشاهدة وثبات الفقرات

الرقم	الفقرات	كرونباخ ألفا للفقرات
٥٣	يعمق الشعور الايجابي تجاه الحقبة التاريخية للعهد العثماني	٠,٨٧٦
٥٤	يزيد من ترسيخ القيم السياسية لدى	٠,٨٠٢
٥٥	تزيد من الوعي السياسي	٠,٨١٣
٥٦	يرسخ الشعور بالتفاؤل بالتحريك تجاه القضية الفلسطينية والتخلص من الاحتلال	٠,٨٣١
٥٧	يزيد من الإصرار للتمسك بحقي في تحرير وطني	٠,٨٢٥
٠,٨٦	المجال الكلي لثبات دور المشاهدة	

ج- الثبات الكلي لجميع محاور وفقرات الاستبانة

وبناءً على ما سبق تفصيله من قياس لجميع محاور وفقرات الاستبانة فقد حصلت أداة الدراسة

على درجة ثبات كلية بقيمة (٠,٩٧)، حيث تراوحت درجة الثبات لجميع المحاور ما بين (٠,٧٥) -

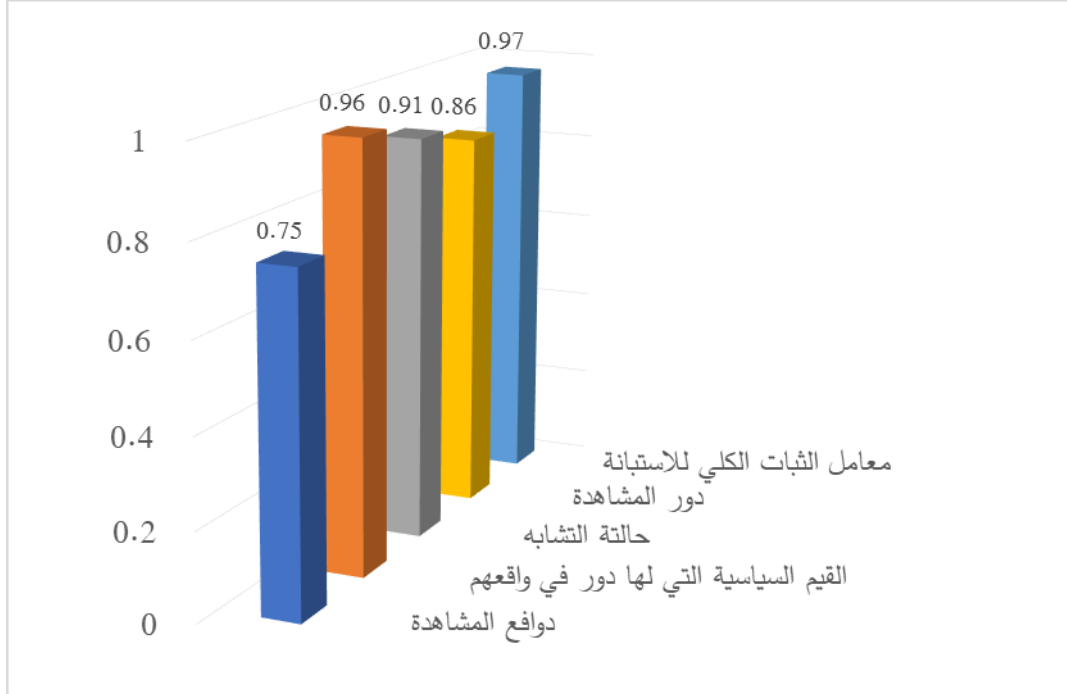
٠,٩٦٪) وهذه النتيجة توضح أن الاستبانة تتصف بدرجة عالية من الثبات، وأنها صالحة للاستخدام في

البحث العلمي كما يوضح ذلك جدول ٩، ٤ : الثبات الكلي لأداة الدراسة ومحاورها التالي:

جدول (٩، ٤): الثبات الكلي لأداة الدراسة ومحاورها

الرقم	المجالات	معادلة كرونباخ الفا
١	أسباب المشاهدة	٠,٧٥
٢	حالة التشابه المؤثرة بالطلبة	٠,٩٦
٣	القيم السياسية ودورها في واقع الطلبة	٠,٩١
٤	دور المشاهدة	٠,٨٦
	معامل الثبات الكلي للاستبانة	٠,٩٧

والشكل البياني الآتي يبين ذلك:



شكل رقم (٧، ٤): الثبات الكلي لأداة الدراسة ومحاورها

## ٢- الالتواء والتفرطح

بالإضافة إلى ما سبق فقد تم إجراء اختبار حساب قيمة الالتواء والتفرطح للبيانات واللذين يدلان على التوزيع الاعتمادي والطبيعي للبيانات المستخدمة حيث إن قيمة الالتواء والتفرطح يجب أن تتراوح ما بين (-٢ و +٢) (ميكائيل إبراهيم، ٢٠١٨). وتشير نتائج التوزيع الطبيعي للبيانات لجميع مجالات إلى عدم وجود انحرافات تُذكر في البيانات، كما يبين ذلك جدول رقم ١٠، ٤ :

جدول (٤،١٠) التوزيع الطبيعي للبيانات (الالتواء والتفرطح)

المتغيرات	الالتواء	الخطأ المعياري للالتواء	التفرطح	الخطأ المعياري للتفرطح
أسباب المشاهدة	-٠,٥٤٢	٠,١١٩	٠,٤٩٦	٠,٢٣٨
دور المشاهدة	-٠,٩٠٦	٠,١١٩	١,٣٤٣	٠,٢٣٨
قيم الحرية	-٠,٩٨٤	٠,١١٩	١,١٥١	٠,٢٣٨
قيم المساواة	-٠,٦٢٩	٠,١١٩	٠,٤٣٤	٠,٢٣٨
قيم الانتماء	-١,١١١	٠,١١٩	١,٩٥٥	٠,٢٣٨
قيم العدالة	-٠,٦٧٨	٠,١١٩	٠,٧٦١	٠,٢٣٨
قيم المواطنة	-١,٠٢١	٠,١١٩	١,٣٨٨	٠,٢٣٨
قيم الشورى	٠,٧١٥	٠,١١٩	٠,٥٢٧	٠,٢٣٨
التشابه مع الحالة الفلسطينية	-٠,٩١٠	٠,١١٩	١,٧١٤	٠,٢٣٨

١- المتوسطات الحسابية والانحرافات المعيارية للمتغيرات المستقلة وهي أسباب المشاهدة، دور

المشاهدة، والتشابه مع الحالة الفلسطينية والمتغير التابع المتمثل في القيم السياسية الست

(الحرية، المساواة، الانتماء، العدالة، المواطنة، الشورى).

يوضح الجدول رقم ١١، ٤ الإحصاءات الوصفية (المتوسطات الحسابية تتبع درجة ليكرت الخماسي

والانحرافات المعيارية) وذلك للمتغيرات التي أدخلت في نموذج الانحدار التابعة والمستقلة. ويلاحظ أن

باقي المتغيرات (الجنس، العمر، المرحلة الدراسية، التخصص، الجامعة، معدل المشاهدة) لم تأخذ قيم

للمتوسط الحسابي والخماسي وكذلك الانحراف المعياري مرتفع بسبب ارتباطها بالسلم الثنائي والثلاثي

والرباعي والخماسي بحسب ما تدل عليه.

جدول (١١، ٤) المتوسطات الحسابية والانحرافات المعيارية للمتغيرات

الانحراف المعياري	المتوسط الحسابي	المتغيرات
٠,٦٢٢	٤,٢٨	قيم الحرية
٠,٥٦	٤,٢٩	قيم المساواة
٠,٥٧	٤,٤١	قيم الانتماء
٠,٥٣	٤,٣٣	قيم العدالة
٠,٦٠	٤,٣٠	قيم المواطنة
٠,٥٨	٤,٣١	قيم الشورى
٠,٤٩	٤,٠٩	أسباب المشاهدة
٠,٦٥	٤,٢٠	دور المشاهدة

التشابه مع البيئة الفلسطينية	٤,٠٨	٠,٦٢
معدل المشاهدة	٢,٠١	٠,٧٠٦
الجنس	١,٥٢	٠,٥٠
العمر	٢,٣٤	١,١٣
السنة الدراسية	٢,١٤	٠,٥٩
التخصص الجامعي	١,٥٩	٠,٦٨
الجامعة	٢,٥٤	١,٣٣

أما باقي الفقرات فقد استخدمت سلم ليكرت الخماسي، حيث أن سلم ليكرت الخماسي يحدد قيمة الدرجة بناء على طبيعة الفقرة فالفقرات الإيجابية تأخذ موافق بشدة ٥ درجات وموافق ٤ درجات ومحايد ٣ درجات وغير موافق درجتين وغير موافق بشدة درجة واحدة والعكس صحيح بالنسبة للفقرات السلبية.

#### ٤,٣ تحليل المؤشرات المتعلقة بمحاور الاستبانة

##### ٤,٣,١ المحور الأول: تحليل المؤشرات المتعلقة بأسباب مشاهدة مسلسل قيامة أرطغرل

هذا القسم يجب على السؤال الرئيسي الأول في الدراسة والذي ينصّ على: ما هي أسباب

مشاهدة طلبة الجامعات الفلسطينية لمسلسل قيامة أرطغرل؟

ويمثل هذا السؤال المحور الأول في استبانة الدراسة والذي تمثله الفقرات من (١-١٠). وقد تم

حساب التكرارات والوسط الحسابي والانحراف المعياري والأهمية النسبية لمتغير أسباب المشاهدة لطلبة

الجامعات وكانت نتائج التكرارات والوسط الحسابي والانحراف المعياري والأهمية النسبية لمتغير أسباب المشاهدة تتراوح ما بين (٣,٣٥، ٤,٥٨)، وبناء على المتوسط النظري (٣)، فإن معظم القيم تقع ضمن نطاق المتوسط المذكور، وهو يدل على تعبير تلك القيم عن فقرات المقياس، أما من حيث الأهمية النسبية فقد حصلت فقرة (للتعرف على نشوء الخلافة الإسلامية العثمانية) على المرتبة الأولى بمتوسط (٤,٥٨) وانحراف معياري (٠,٦٩)، وجاءت في المرتبة الثانية الفقرة (يكشف حقيقة المؤامرات التي تعرض لها أجدادنا) بمتوسط (٤,٥٢) وانحراف (٠,٧٠٦)، وجاءت فقرة (يحمل قيما سياسية ووطنية) في المرتبة الثالثة بمتوسط حسابي (٤,٤٩) وانحراف معياري (٠,٧٠٢)، ثم جاءت فقرة (للتعرف على ثقافة أخرى "الثقافة التركية") في المرتبة الرابعة بمتوسط حسابي (٤,٣٣) وانحراف معياري (٠,٨٠٤)، ثم جاءت فقرة (لعرضه قضايا جديدة بالنسبة لي) في المرتبة الخامسة بمتوسط حسابي (٤,٢٤) وانحراف معياري (٠,٨٢٣)، ثم جاءت فقرة (لجمال المناظر الطبيعية التي يعرضها) في المرتبة السادسة بمتوسط حسابي (٤,٠٠) وانحراف معياري (٠,٩٤٠)، ثم جاءت فقرة (يعرض فنوناً في القتال والمواجهة) في المرتبة السابعة بمتوسط حسابي (٣,٩٦) وانحراف معياري (٠,٩٨٢)، ثم جاءت فقرة (للتسلية والترفيه) في المرتبة الثامنة بمتوسط حسابي (٣,٨٠) وانحراف معياري (٠,٩٦٧)، ثم جاءت فقرة (لجمال الممثلين وأناقتهم) في المرتبة التاسعة بمتوسط حسابي (٣,٦٧) وانحراف معياري (١,٠٧٨)، وإذا ما نظرنا إلى الفقرة الأخيرة من حيث الأهمية النسبية، وهي فقرة (للهرب من ضغط الواقع) والتي جاءت بمتوسط (٣,٣٥)، وانحراف معياري (١,١٣٠)، وبالرغم بأنها أقل فقرة إلا أنها كانت ضمن المتوسط النظري (٣)، ويبين جدول ١٢، ٤ :

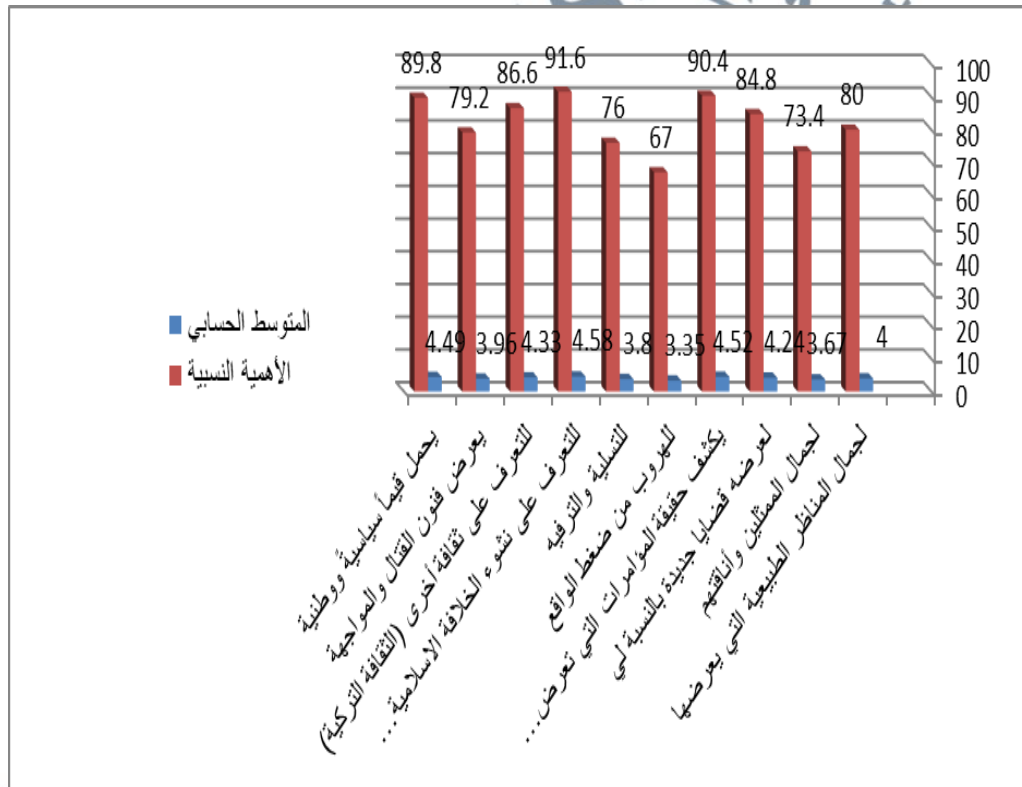
التكرارات والوسط الحسابي والانحراف المعياري والأهمية النسبية لمتغير أسباب المشاهدة على النحو التالي:

جدول (١٢، ٤): التكرارات والوسط الحسابي والانحراف المعياري والأهمية النسبية لمتغير أسباب المشاهدة

ترتيب الأهمية	الأهمية النسبية	الانحراف المعياري	المتوسط الحسابي	التكرارات لمقياس ليكرت					فقرات المقياس
				معارض بشدة	معارض	محايد	موافق	موافق بشدة	
٦	٨٠,٠٠	.٩٤٠	٤,٠٠	٣٧	٤	٥١	١٩٢	١٣٦	جمال المناظر الطبيعية التي يعرضها
٩	٧٣,٤٠	١,٠٧ ٨	٣,٦٧	٥٥	١٢	٩٨	١٤٨	١٠٧	جمال الممثلين
٥	٨٤,٨٠	.٨٢٣	٤,٢٤	١٨	٢	٣٨	١٨٢	١٨٠	لعرضه قضايا جديدة بالنسبة لي
٢	٩٠,٤٠	.٧٠٦	٤,٥٢	---	١٠	٢٢	١٢٩	٢٥٩	يكشف حقيقة المؤامرات التي تعرض لها أجدادنا
١٠	٦٧,٠٠	١,١٣ ٠	٣,٣٥	٨٢	٢٢	١١٤	١٢٠	٧٢	للهرب من ضغط الواقع
٨	٧٦,٠٠	.٩٦٧	٣,٨٠	٤٠	٨	٧٨	١٩٥	٩٩	للتسلية والترفيه
١	٩١,٦٠	.٦٩١	٤,٥٨	٦	٢	١٩	١١٣	٢٨٠	للتعرف على نشوء الخلافة الإسلامية العثمانية

٤	٨٦,٦٠	٠.٨٠٤	٤,٣٣	١١	٣	٣٨	١٥٨	٢١٠	للتعرف على ثقافة أخرى
٧	٧٩,٢٠	٠.٩٨٢	٣,٩٦	٣٥	٧	٦٤	١٧٥	١٣٩	يعرض فنون القتال والمواجهة
٣	٨٩,٨٠	٠.٧٠٢	٤,٤٩	٤	١	٣٣	١٣٢	٢٥٠	يحمل قيماً سياسية ووطنية

والرسم البياني التالي يبين أسباب مشاهدة مسلسل قيامة أرطغرل:



شكل ٨، ٤: أسباب مشاهدة مسلسل قيامة أرطغرل

٤،٣،٢ المحور الثاني: تحليل المؤشرات المتعلقة بمجال متغير القيم السياسية الست

والمستخرجة من الدراسات السابقة ودورها في واقع الطلبة

ويجب هذا القسم على السؤال الثاني للدراسة، والذي ينص على ماهي أبرز القيم السياسية الواردة في

مسلسل قيامة أرطغرل ودورها في واقع الطلبة ؟

وللإجابة على هذا السؤال تم الرجوع للعديد من الدراسات التي تناولت القيم السياسية

واستخرجتها كما تم الإشارة إلى ذلك في صفحة (٨٠) جدول القيم السياسية المستخرجة من الدراسات

السابقة.

ولقياس القيم السياسية المستخرجة من الدراسات السابقة من قبل عينة الدراسة تم وضع فقرات

لقياس تلك القيم الستة، وتحكيمها من قبل المختصين كما تم توضيح ذلك في الفصل الثالث ( بناء

الاستبانة)، وقد تم تمثيل القيم السياسية من خلال الفقرات المذكورة في المحور الثالث لاستبانة الدراسة

(من رقم ١١-٤٠) حسب ما هو موضح في جدول ١٣، ٤ : والذي يبين القيم السياسية وأرقام

الفقرات التي تمثلها في الاستبانة على النحو التالي:

جدول (١٣، ٤): القيم السياسية وأرقام الفقرات التي تقيسها في الاستبانة

الرقم	القيمة السياسية	أرقام الفقرات في الاستبانة
١	قيمة الحرية	١١-١٢-١٣-١٤-١٥
٢	قيمة المساواة	١٦-١٧-١٨-١٩-٢٠
٣	قيمة الإنتماء	٢١-٢٢-٢٣-٢٤-٢٥

٣٠-٢٩-٢٨-٢٧-٢٦	قيمة العدالة	٤
٣٥-٣٤-٣٣-٣٢-٣١	قيمة المواطنة	٥
٤٠-٣٩-٣٨-٣٧-٣٦	قيمة الشورى	٦

وقد تم إجراء تحليل المؤشرات المتعلقة بمحور القيم السياسية الستة وهي: قيمة الحرية، وقيمة المساواة، وقيمة الانتماء، وقيمة العدالة، وقيمة المواطنة، وقيمة الشورى وكانت نتائج التكرارات والوسط الحسابي والانحراف المعياري والأهمية النسبية لكل قيمة سياسية على حدة حسب الجداول (١٧، ٤ - ١٨، ٤ - ١٩، ٤ - ٢٠، ٤ - ٢١ - ٤، ٢٢ - ٤) على النحو التالي:

#### ١- قيمة الحرية

من خلال الجدول رقم ١٤، ٤ : التكرارات والوسط الحسابي والانحراف المعياري والأهمية النسبية لمتغير القيم السياسية ودورها في واقع الطلبة - قيمة الحرية فقد أظهر تحليل فقرات قيمة الحرية أنها تتراوح ما بين (٤،١٠، ٤،٤٩)، وبناء على المتوسط النظري (٣)، فإن معظم القيم تقع ضمن نطاق المتوسط المذكور، وهو يدل على تعبير تلك القيم عن الموافقة المجموعة والخاضعة للإجابة عن فقرات المقياس، أما من حيث الأهمية النسبية فقد حصلت فقرة (وضحت لدي مفهوم مواجهة المحتلين والمتآمرين معهم) على المرتبة الأولى بمتوسط حسابي (٤،٤٩) وانحراف معياري (٠،٦٧)، وجاءت في المرتبة الثانية الفقرة (أظهرت حقيقة الصراع بين الخير والشر) بمتوسط حسابي (٤،٥٢) وانحراف معياري (٠،٦٦٠)، وجاءت في المرتبة الثالثة الفقرة (وضحت لدي الوعي السياسي المتوازن) بمتوسط حسابي (٤،١٨) وانحراف معياري (٠،٧٩٤)، وجاءت في نفس الترتيب والأهمية الفقرة (جعلتني أتمسك بها كقيمة سياسية عليا) بمتوسط حسابي (٤،١٨) وانحراف معياري (٠،٨٤١) أما الفقرة الأخيرة من حيث أهميتها النسبية، وهي

فقرة (دفعتي لحرية التفكير والتعبير في القضايا) والتي جاءت بمتوسط (٤,١٠)، وانحراف معياري

(٠,٨٣٨)، وبالرغم بأنها أقل فقرة إلا أنها كانت ضمن المتوسط النظري (٣).

جدول (١٤، ٤) التكرارات والوسط الحسابي والانحراف المعياري والأهمية النسبية لمتغير القيم السياسية

ودورها في واقع الطلبة بما في مسلسل أرطغرل - قيمة الحرية

ترتيب الأهمية	الأهمية النسبية	الانحراف المعياري	المتوسط الحسابي	التكرارات لمقياس ليكرت					فقرات المقياس
				معارض بشدة	معارض	محايد	موافق	موافق بشدة	
٣	٨٣,٦٠	.٨٤١	٤,١٨	١٦	٢	٥٧	١٧٣	١٧٢	جعلني أتمسك بما كقيمة سياسية عليا
٤	٨٢,٠٠	.٨٣٨	٤,١٠	١٨	١	٦٦	١٨٣	١٥٠	دفعتي لحرية التفكير والتعبير في القضايا السياسية المختلفة
٣	٨٣,٦٠	.٧٩٤	٤,١٨	١٣	١	٥٦	١٨٨	١٦٢	وضحت لدي الوعي السياسي المتوازن
٢	٨٩,٦٠	.٦٦٠	٤,٤٨	---	٤	٢٧	١٥٢	٢٣٧	أظهرت حقيقة الصراع بين الخير والشر
١	٨٩,٨٠	.٦٧٨	٤,٤٩	---	٦	٢٦	١٤٤	٢٤٤	وضحت لدي مفهوم مواجهة المحتلين والمتآمرين معهم

## ٢- قيمة المساواة

من خلال الجدول رقم ١٥، ٤ : التكرارات والوسط الحسابي والانحراف المعياري والأهمية

النسبية لمتغير القيم السياسية ودورها في واقع الطلبة - قيمة المساواة فقد أظهر تحليل فقرات قيمة المساواة

أما تتراوح ما بين (٤,١٢ - ٤,٣٧)، وبناء على المتوسط النظري (٣)، فإن معظم القيم تقع ضمن نطاق المتوسط المذكور، وهو يدل على تعبير تلك القيم عن الموافقة المجموعة والخاضعة للإجابة عن فقرات المقياس، أما من حيث الأهمية النسبية فقد حصلت فقرة (أبرزت دور المرأة في الواقع السياسي والاجتماعي) على المرتبة الأولى بمتوسط حسابي (٤,٣٧) وانحراف معياري (٠,٧٠٣)، وجاءت فقرتي (وضحت لدي تقديم المصلحة العامة) وفقرة (وضحت لدي مفهوم الاحترام المتبادل) على المرتبة الثانية بمتوسط حسابي مكرر (٤,٣٤) وانحراف معياري (٠,٦٩)، وجاءت فقرة (جعلتني أدرك أهمية أداء الحقوق والواجبات) في المرتبة الثالثة والتي جاءت بمتوسط حسابي (٤,٣٣)، وانحراف معياري (٠,٦٩)، أما الفقرة الأخيرة من حيث أهميتها النسبية، وهي فقرة (عززت لدي مفهوم عدم التمييز) والتي جاءت بمتوسط (٤,١٢)، وانحراف معياري (٠,٨١٩)، وبالرغم بأنها أقل فقرة إلا أنها كانت ضمن المتوسط النظري (٣).

جدول (٤، ١٥) التكرارات والوسط الحسابي والانحراف المعياري والأهمية النسبية لمتغير القيم السياسية ودورها في واقع الطلبة - قيمة المساواة

ترتيب الأهمية	الأهمية النسبية	الانحراف المعياري	المتوسط الحسابي	التكرارات لمقياس ليكرت				فقرات المقياس	
				موافق بشدة	موافق	محايد	معارض بشدة		
٤	٨٢,٤٠	٠,٨١٩	٤,١٢	١٧	٢	٥٦	١٩٩	١٤٦	عززت لدي مفهوم عدم التمييز
٢	٨٦,٨٠	٠,٦٩٢	٤,٣٤	٤	١	٣٥	١٨٩	١٩١	وضحت لدي مفهوم الاحترام المتبادل
١	٨٧,٤٠	٠,٧٠٣	٤,٣٧	-----	٥	٤٠	١٧١	٢٠٤	أبرزت دور المرأة في الواقع السياسي والاجتماعي

٤	٨٦,٦٠	.٦٩٩	٤,٣٣	-----	٥	٤١	١٨٣	١٩١	جعلتني أدرك أهمية أداء الحقوق والواجبات
٢	٨٦,٨٠	.٦٩٥	٤,٣٤	-----	٥	٣٩	١٨٢	١٩٤	وضحت لدي تقديم المصلحة العامة

### ٣- قيمة الانتماء

يحتوي الجدول رقم ١٦، ٤ : على فقرات الاستبانة الخاصة بمتغير القيم السياسية وتأثر الطلبة بها في مسلسل أرطغرل- قيمة الانتماء، ومن خلال الجدول يتبين أن المتوسط الحسابي للفقرات تتراوح ما بين (٤,٤٤، ٤,٣٦)، وبناء على المتوسط النظري (٣)، فإن معظم القيم تقع ضمن نطاق المتوسط المذكور، وهو يدل على تعبير تلك القيم عن الموافقة المجموعة الخاضعة للإجابة عن فقرات المقياس، أما من حيث الأهمية النسبية فقد حصلت فقرة (عززت لدي حب الوطن والارتباط به) على المرتبة الأولى بمتوسط حسابي (٤,٤٤) وانحراف معياري (٠,٦٩٦)، وجاءت في المرتبة الثانية الفقرة (عززت لدي الاستعداد للتضحية من أجل الوطن) بمتوسط (٤,٤٣) وانحراف (٠,٧٠٣)، وجاءت في المرتبة الثالثة الفقرة (أظهرت الشعور بأهمية المشاركة في بناء الوطن والمحافظة على مقدراته) بمتوسط (٤,٤٢) وانحراف (٠,٦٩٨)، وجاءت في المرتبة الرابعة الفقرة (لها أهمية في بناء المجتمع واستقراره) بمتوسط (٤,٤١) وانحراف (٠,٦٩٣)، أما الفقرة الأخيرة من حيث أهميتها النسبية، وهي فقرة (لها أهمية في بناء المجتمع واستقراره) وفقرة (عززت لدي الإيمان بالأنماط السلوكية الايجابية الوطنية) والتي جاءت بمتوسط (٤,٣٦)، وانحراف معياري (٠,٦٩٩)، وبالرغم بأنها أقل فقرة إلا أنها كانت ضمن المتوسط النظري (٣)، كما هو مبين في الجدول ١٧، ٤ التالي:

جدول (٤،١٦) التكرارات والوسط الحسابي والانحراف المعياري والأهمية النسبية لمتغير القيم السياسية ودورها في واقع الطلبة - قيمة الانتماء

ترتيب الأهمية	الأهمية النسبية	الانحراف المعياري	المتوسط الحسابي	التكرارات لمقياس ليكرت					فقرات المقياس
				معارض بشدة	معارض	محايد	موافق	موافق بشدة	
٤	٨٨,٢٠	.٦٩٣	٤,٤١	----	٥	٣٥	١٦٢	٢١٨	لها أهمية في بناء المجتمع واستقراره
١	٨٨,٨٠	.٦٩٦	٤,٤٤	٥	١	٢٩	١٥٨	٢٢٧	أظهرت حب الوطن والارتباط به
٥	٨٧,٢٠	.٦٩٩	٤,٣٦	٣٣	٢	٣٣	١٨٥	١٩٧	أبرزت الإيمان بالأنماط السلوكية الايجابية الوطنية
٣	٨٨,٤٠	.٦٩٨	٤,٤٢	٢	٢	٣٣	١٦٣	٢٢٠	أظهرت الشعور بأهمية المشاركة في بناء الوطن ودوري في المحافظة عليه
٢	٨٨,٦٠	.٧٠٣	٤,٤٣	٤	٢	٢٨	١٦١	٢٢٥	أبرزت الاستعداد للتضحية من أجل الوطن

#### ٤- قيمة العدالة

يحتوي الجدول رقم ١٧، ٤ : على فقرات الاستبانة الخاصة بمتغير القيم السياسية ودورها في واقع

الطلبة- قيمة العدالة، ومن خلال الجدول يتبين أن المتوسط الحسابي لعبارات (فقرات) قيمة العدالة تتراوح

ما بين (٤,٥١، ٤,١٩)، وبناء على المتوسط النظري (٣)، فإن معظم القيم تقع ضمن نطاق المتوسط

المذكور، وهو يدل على تعبير تلك القيم عن الموافقة المجموعة الخاضعة للإجابة عن فقرات المقياس، أما من حيث الأهمية النسبية فقد حصلت فقرة (أبرزت أن العدالة في أي كيان يكون سبباً في بقائه واستمراره) على المرتبة الأولى بمتوسط (٤,٥١) وانحراف معياري (٠,٦٠٨)، وجاءت في المرتبة الثانية الفقرة (غرست لدي مفهوم إعطاء الحقوق لأصحابها) بمتوسط (٤,٤١) وانحراف (٠,٦٥٠)، وجاءت في المرتبة الثالثة الفقرة (أبرزت مفهوم الاستقامة) بمتوسط (٤,٣٢) وانحراف (٠,٧٠٠)، وجاءت في المرتبة الرابعة الفقرة (أكدت أهمية ضرورة تكافؤ الفرص في المجتمع) بمتوسط (٤,٢٦) وانحراف (٠,٦٧٢).

أما الفقرة الأخيرة من حيث أهميتها النسبية، وهي فقرة (رسخت لدي مفهوم الشراكة السياسية القائمة على عدالة الفرص) والتي جاءت بمتوسط (٤,١٩)، وانحراف معياري (٠,٧٤٦)، وبالرغم بأنها أقل فقرة إلا أنها كانت ضمن المتوسط النظري (٣).

جدول (١٧، ٤) التكرارات والوسط الحسابي والانحراف المعياري والأهمية النسبية لمتغير القيم

السياسية ودورها في واقع الطلبة- قيمة العدالة

ترتيب الأهمية	الأهمية النسبية	الانحراف المعياري	المتوسط الحسابي	التكرارات لمقياس ليكرت					فقرات المقياس
				معارض بشدة	معارض	محايد	موافق	موافق بشدة	
٣	٨٦,٤٠	٠,٧٠٠	٤,٣٢	----	٧	٣٦	١٩٢	١٨٥	عززت لدي مفهوم الاستقامة
٢	٨٨,٢٠	٠,٦٥٠	٤,٤١	٤	١	٢٠	١٩٣	٢٠٢	غرست لدي مفهوم إعطاء الحقوق لأصحابها
٥	٨٣,٨٠	٠,٧٤٦	٤,١٩	-----	٩	٥٨	١٩٩	١٥٤	رسخت لدي

									مفهوم الشراكة السياسية القائمة على عدالة الفرص
٤	٨٥,٢٠	.٦٧٢	٤,٢٦	-----	٣	٤٥	٢١٠	١٦٢	عززت لدي أهمية وضرورة تكافؤ الفرص
١	٩٠,٢٠	.٦٠٨	٤,٥١	-----	٣	١٦	١٦٦	٢٣٥	أبرزت أن العدالة في أي كيان يكون سبباً في بقائه واستمراره

#### ٥- قيمة المواطنة

يحتوي الجدول رقم ١٨، ٤ : على فقرات الاستبانة الخاصة بمتغير القيم السياسية ودورها في واقع الطلبة- قيمة المواطنة، والمؤشرات الإحصائية لكل منها، ومن خلال الجدول يتبين أن المتوسط الحسابي لعبارات فقرات قيمة المواطنة تتراوح ما بين (٤,٤٨ ، ٤,١١)، وبناء على المتوسط النظري (٣)، فإن معظم القيم تقع ضمن نطاق المتوسط المذكور، وهو يدل على تعبير تلك القيم عن الموافقة المجموعة الخاضعة للإجابة عن فقرات المقياس، أما من حيث الأهمية النسبية فقد حصلت فقرة (تغرس لدي التشبث بأحقيتي في أرضي) على المرتبة الأولى بمتوسط حسابي (٤,٤٨) وانحراف معياري (٠,٦٨٢)، وجاءت في المرتبة الثانية الفقرة (عززت لدي الاسترشاد بالتاريخ في بناء مستقبل الوطن) بمتوسط حسابي (٤,٤٠) وانحراف معياري (٠,٧٠٩)، وجاءت في المرتبة الثالثة الفقرة (تدفع للعمل على إنهاء الإنقسام)

بمتوسط حسابي (٤,٢٧) وانحراف معياري (٠,٨٠١)، وجاءت في المرتبة الرابعة الفقرة (تدفع

للإخلاص للمرجعية السياسية المتمسكة بالحقوق والثواب الوطنية) بمتوسط حسابي (٤,٢٤)

وانحراف معياري (٠,٧٨٠)، أما الفقرة الأخيرة من حيث أهميتها النسبية، وهي فقرة (تدفع للتمسك

بالعادات والتقاليد الوطنية) والتي جاءت بمتوسط (٤,١١)، وانحراف معياري (٠,٩٠٧)، وبالرغم بأنها

أقل فقرة إلا أنها كانت ضمن المتوسط النظري (٣).

جدول (٤، ١٨) التكرارات والوسط الحسابي والانحراف المعياري والأهمية النسبية لمتغير القيم

السياسية ودورها في واقع الطلبة- قيمة المواطنة

ترتيب الأهمية	الأهمية النسبية	الانحراف المعياري	المتوسط الحسابي	التكرارات لمقياس ليكرت					فقرات المقياس
				معارض بشدة	معارض	محايد	موافق	موافق بشدة	
٥	٨٢,٢٠	.٩٠٧	٤,١١	٢١	٥	٥٩	١٧٢	١٢٣	تدفع للتمسك بالعادات والتقاليد الوطنية
١	٨٩,٦٠	.٦٨٢	٤,٤٨	٥	١	٢٤	١٤٩	٢٤١	تغرس التشبث بأحقيتي بالأرض
٢	٨٨,٠٠	.٧٠٩	٤,٤٠	---	٨	٣١	١٦٤	٢١٧	تعزز الاسترشاد بالتاريخ في بناء مستقبل الوطن
٤	٨٤,٨٠	.٧٨٠	٤,٢٤	١٢	١	٥٠	١٨٠	١٧٨	تدفع للإخلاص للمرجعية المتمسكة بالثواب الوطنية
٣	٨٥,٤٠	.٨٠١	٤,٢٧	١٠	٢	٥١	١٦٥	١٩٢	تدفع للعمل على

									إنهاء الانقسام من أجل تحقيق اللحمة الوطنية
--	--	--	--	--	--	--	--	--	--

## ٦- قيمة الشورى

يحتوي الجدول رقم ١٩، ٤ : على نتائج تحليل فقرات الاستبانة الخاصة بمتغير القيم السياسية ودورها في واقع الطلبة- قيمة الشورى، والمؤشرات الإحصائية لكل منها، ومن خلال الجدول يتبين أن المتوسط الحسابي لعبارات (فقرات) متغير قيمة الشورى فإنها تتراوح ما بين (٤,٤٠، ٤,١٧)، وبناء على المتوسط النظري (٣)، فإن معظم القيم تقع ضمن نطاق المتوسط المذكور، وهو يدل على تعبير تلك القيم عن الموافقة المجموعة الخاضعة للإجابة عن فقرات المقياس، أما من حيث الأهمية النسبية فقد حصلت فقرة (أبرزت أهمية التشارك في اتخاذ القرارات) على المرتبة الأولى بمتوسط حسابي (٤,٤٠) وانحراف معياري (٠,٦٤١)، وجاءت في المرتبة الثانية الفقرة (تبرز مبدأ الرجوع لأصحاب التخصص والخبرات) بمتوسط حسابي (٤,٣٦) وانحراف معياري (٠,٦٩٢)، وجاءت في المرتبة الثالثة الفقرة (تغرس مبدأ الشورى كمنهج حياة) بمتوسط حسابي (٤,٣٥) وانحراف معياري (٠,٦٨٩)، وجاءت في المرتبة الرابعة الفقرة (تدفع لأهمية المشورة قبل اتخاذ القرار) بمتوسط حسابي (٤,٣٠) وانحراف معياري (٠,٧٣٧).

أما الفقرة الأخيرة من حيث أهميتها النسبية، وهي فقرة (ترسخ رفض التفرد في اتخاذ القرار) والتي جاءت بمتوسط حسابي (٤,١٧)، وانحراف معياري (٠,٧٨٧)، وبالرغم بأنها أقل فقرة إلا أنها كانت ضمن المتوسط النظري (٣).

جدول (١٩، ٤) التكرارات والوسط الحسابي والانحراف المعياري والأهمية النسبية لمتغير القيم السياسية

ودورها في واقع الطلبة- قيمة الشورى

ترتيب الأهمية	الأهمية النسبية	الانحراف المعياري	المتوسط الحسابي	التكرارات لمقياس ليكرت					فقرات المقياس
				معارض بشدة	معارض	محايد	موافق	موافق بشدة	
١	٨٨,٠٠	.٦٤١	٤,٤٠	-----	٣	٢٧	١٩٠	٢٠٠	عززت لدي أهمية التشارك في اتخاذ القرارات
٥	٨٣,٤٠	.٧٨٧	٤,١٧	١١	١	٦٢	١٨٩	١٥٧	ترسخ رفض التفرد في اتخاذ القرار
٢	٨٧,٢٠	.٦٩٢	٤,٣٦	٤	١	٣٤	١٨٤	١٩٧	علمتني مبدأ الرجوع لأصحاب التخصص والخبرات
٣	٨٧,٠٠	.٦٨٩	٤,٣٥	-----	٤	٤٠	١٨١	١٩٥	غرست لدي مبدأ الشورى كمنهج حياة
٤	٨٦,٠٠	.٧٣٧	٤,٣٠	٧	٢	٣٧	١٩٣	١٨٢	دفعتني إلى الاستشارة قبل اتخاذ القرار

٤,٣,٣ المحور الثالث: تحليل المؤشرات المتعلقة بمتغير مدى تشابه أحداث المسلسل مع الحالة

الفلسطينية من وجهة نظر الطلبة.

هذا السؤال تم تمثيله في استبانة الدراسة في فقرات الاستبانة من (٤١-٥٢)، ويجب على سؤال

الدراسة الثالث والذي ينص على: ما مدى تشابه أحداث مسلسل أرطغرل مع الحالة الفلسطينية من

وجهة نظر الطلبة؟ وقد تم تحليل المتوسط الحسابي والانحراف المعياري والأهمية النسبية لفقرات قياس الاستبانة، وقد بيّن التحليل النتائج والتي يظهرها الجدول رقم ٢١، ٤ : جدول حالة تشابه أحداث المسلسل مع الحالة الفلسطينية. وقد أظهرت النتائج أن المتوسط الحسابي للفقرات تتراوح ما بين (٣,٦٠)، (٤,٣٣)، وبناء على المتوسط النظري (٣)، فإن معظم القيم تقع ضمن نطاق المتوسط المذكور، وهو يدل على تعبير تلك القيم عن الموافقة المجموعة الخاضعة للإجابة عن فقرات المقياس، أما من حيث الأهمية النسبية فقد حصلت فقرة (عاج قضية المتأمرين بشكل جيد) على المرتبة الأولى بمتوسط حسابي (٤,٣٣) وانحراف معياري (٠,٧٦٧)، وجاءت في المرتبة الثانية الفقرة (جعلت لموسيقى مسلسل قيامة أرطغرل رمزية ثورية ذات بعد وطني) بمتوسط حسابي (٤,٢٥) وانحراف معياري (٠,٨٤٧)، وبنفس المرتبة جاءت فقرة (يدفع للعمل الجاد تجاه القضية الفلسطينية) بمتوسط حسابي (٤,٢٥) وانحراف معياري (٠,٨٤٧)، وجاءت في المرتبة الثالثة الفقرة (ترشد لكيفية التعامل الإيجابي مع القضايا المختلفة في الواقع الفلسطيني) بمتوسط حسابي (٤,١٩) وانحراف معياري (٠,٧٦٥)، وجاءت في المرتبة الرابعة الفقرة (تدفع لاستخدام كلمات المسلسل "مثل بيم، جردش، إي والله... الخ" في الواقع الفلسطيني) بمتوسط حسابي (٤,١٤) وانحراف معياري (٠,٩٠٥)، وبنفس المرتبة جاءت الفقرة (تشكل حافزا لتطبيقها في الواقع الفلسطيني) بمتوسط حسابي (٤,١٤) وانحراف معياري (٠,٨٢٠)، وجاءت في المرتبة الخامسة الفقرة (ترشد لابتكار أساليب جديدة في مواجهة الاحتلال وأعدائه) بمتوسط حسابي (٤,١١) وانحراف معياري (٠,٨٦٥)، وجاءت في المرتبة السادسة الفقرة (توضح العديد من المفاهيم السياسية في الواقع الفلسطيني) بمتوسط حسابي (٤,٠٥) وانحراف معياري (٠,٩٠٦)، وبنفس المرتبة جاءت الفقرة (تنسجم مع واقع القضية الفلسطينية) بمتوسط حسابي (٤,٠٧) وانحراف معياري (٠,٨٨١)، وجاءت في المرتبة السابعة الفقرة (توضح حقيقة النظم السياسية تجاه ارتباطها بالقضية الفلسطينية) بمتوسط حسابي (٤,٠٢) وانحراف

معياري (٠,٨٦٤)، وجاءت في المرتبة الثامنة الفقرة (تتوافق مع القيم السياسية الفلسطينية) بمتوسط حسابي (٣,٩٠) وانحراف معياري (٠,٩٥٤)، وجاءت في المرتبة التاسعة الفقرة (تدفع لاستخدام كلمات المسلسل "مثل بيم، جردش، إي والله... الخ" في الواقع الفلسطيني) بمتوسط حسابي (٤,١٤) وانحراف معياري (٠,٩٠٥).

وإذا ما نظرنا إلى الفقرة الأخيرة من حيث الأهمية النسبية والتي جاءت في المرتبة التاسعة وهي فقرة (تدفع للمقارنة بين شخصيات المسلسل والشخصيات الفلسطينية) والتي جاءت بمتوسط (٣,٦٠)، وانحراف معياري (١,١٢٥)، وبالرغم من أنها أقل فقرة إلا أنها كانت ضمن المتوسط النظري (٣).

جدول (٢٠، ٤) التكرارات والوسط الحسابي والانحراف المعياري والأهمية النسبية لمتغير مدى تشابه أحداث مسلسل قيامة أرطغرل مع الحالة الفلسطينية

ترتيب الأهمية	الأهمية النسبية	الانحراف المعياري	المتوسط الحسابي	التكرارات لمقياس ليكرت					فقرات المقياس
				معارض بشدة	معارض	محايد	موافق	موافق بشدة	
٦	٨١,٤٠	٠.٨٨١	٤,٠٧	٢١	٥	٥٧	١٩٥	١٤٢	ينسجم مع واقع القضية الفلسطينية.
٨	٧٨,٠٠	٠.٩٥٤	٣,٩٠	٢٨	٩	٧٥	١٩٠	١١٨	تتوافق مع القيم السياسية الفلسطينية
٧	٨٠,٤٠	٠.٨٦٤	٤,٠٢	١٨	٣	٨١	١٨٤	١٣٤	توضح حقيقة النظم السياسية تجاه ارتباطها قضية فلسطين

١	٨٦,٦٠	.٧٦٧	٤,٣٣	١٠	١	٤١	١٦٥	٢٠٣	توضيح حقيقة المتأمرين على قضية فلسطين
٤	٨٢,٨٠	.٨٢٠	٤,١٤	١٣	٢	٦٤	١٨٤	١٥٧	تشكل حافظاً لتطبيقها في الواقع الفلسطيني
٦	٨١,٠٠	.٩٠٦	٤,٠٥	١١٩	٣	٧٣	١٧٠	١٥٠	توضيح العديد من المفاهيم السياسية في واقع فلسطين
٥	٨٢,٢٠	.٨٦٥	٤,١١	١٩	٣	٦٢	١٨٢	١٥٤	ترشد إلى ابتكار أساليب جديدة في مواجهة الاحتلال وأعدائه.
٢	٨٥,٠٠	.٧٦٥	٤,٢٥	٧	١	٥٦	١٧٦	١٨٠	يدفع للعمل الحاد تجاه القضية
٩	٧٢,٠٠	١,١٢ ٥	٣,٦٠	٦٣	١٤	١١٢	١٣١	١١٠	تدفع للمقارنة بين شخصيات المسلسل والشخصيات في الواقع الفلسطيني
٤	٨٢,٨٠	.٩٠٥	٤,١٤	١٢	٤	٥٤	١٦٩	١٧٠	تدفع لاستخدام كلمات مسلسل (مثل بيم، جردش، إي والله... الخ)
٢	٨٥,٠٠	.٨٤٧	٤,٢٥	١٢	٤	٥١	١٦٠	١٩٣	موسيقى مسلسل قيامة أرطغرل لها رمزية ثورية ذات بعد وطني في الواقع الفلسطيني

٣	٨٣,٨٠	٠,٧٦٥	٤,١٩	٥	٣	٥٧	١٩٧	١٥٨	ترشد لكيفية التعامل مع القضايا المختلفة في الواقع الفلسطيني
---	-------	-------	------	---	---	----	-----	-----	---

٤،٣،٤ المحور الرابع: وهذا الفرع يجيب على سؤال الدراسة الرابع والذي ينصّ على: هل

يعزز مسلسل قيامة أرطغرل القيم السياسية لدى طلبة الجامعات الفلسطينية؟

وهذا السؤال تم تمثيله في استبانة الدراسة من خلال المحور الرابع ، والذي تمثله فقرات الاستبانة من (٥٣-٥٧)، وللإجابة على السؤال الرابع للدراسة تم تحليل المتوسط الحسابي والانحراف المعياري والأهمية النسبية لفقرات قياس الاستبانة، وقد بيّن التحليل والذي يظهره الجدول ٤،٢٢: جدول دور مشاهدة مسلسل قيامة أرطغرل في تعزيز القيم السياسية لدى طلبة الجامعات، وقد أظهر النتائج أن المتوسط الحسابي للفقرات تتراوح ما بين (٤,٤١ ، ٤,٠٠)، وبناء على المتوسط النظري (٣)، فإن معظم القيم تقع ضمن نطاق المتوسط المذكور، وهو يدل على تعبير تلك القيم عن موافقة المجموعة الخاضعة للإجابة عن فقرات المقياس، أما من حيث الأهمية النسبية فقد حصلت فقرة (يزيد من الاصرار للتمسك بحقي في تحرير وطني) على المرتبة الأولى بمتوسط حسابي (٤,٤١) وانحراف معياري (٠,٧٣٠)، وجاءت في المرتبة الثانية الفقرة (يرسخ الشعور بالتفاؤل بالتحرير تجاه القضية الفلسطينية والتخلص من الاحتلال) بمتوسط حسابي (٤,٢٥) وانحراف (٠,٨٢١)، وجاءت في المرتبة الثالثة الفقرة (تزيد من وعيي السياسي) بمتوسط حسابي (٤,٢٠) وانحراف (٠,٧٦٠)، وجاءت في المرتبة الرابعة الفقرة (يزيد من ترسيخ القيم السياسية لدي) بمتوسط حسابي (٤,١٤) وانحراف (٠,٧٨٣). وإذا ما نظرنا إلى الفقرة الأخيرة من حيث الأهمية

النسبية، وهي فقرة (يعمق الشعور الإيجابي تجاه الحقبة التاريخية للعهد العثماني) والتي جاءت بمتوسط

(٤,٠٠)، وانحراف معياري (١,٠٠٢)، وبالرغم بأنها أقل فقرة إلا أنها كانت ضمن المتوسط النظري

جدول (٤,٢١)، دور مشاهدة مسلسل آرطغرل في تعزيز القيم السياسية لدى طلبة الجامعات الفلسطينية

ترتيب الأهمية	الأهمية النسبية	الانحراف المعياري	المتوسط الحسابي	التكرارات لمقياس ليكرت					فقرات المقياس
				معارض بشدة	معارض	محايد	موافق	موافق بشدة	
٥	٨٠,٠٠	١,٠٠ ٢	٤,٠٠	٣١	٩	٦٥	١٦٣	١٥٢	يعمق الشعور الإيجابي تجاه الحقبة التاريخية للعهد العثماني
٤	٨٢,٨٠	.٧٨٣	٤,١٤	٩	٢	٦٤	١٩٧	١٤٨	يزيد من ترسيخ القيم السياسية
٣	٨٤,٠٠	.٧٦٠	٤,٢٠	٨	٢	٥٢	٢٠١	١٥٧	تزيد من الوعي السياسي
٢	٨٥,٠٠	.٨٢١	٤,٢٥	١٢	٢	٥٤	١٦٢	١٩٠	يرسخ الشعور بالتفاؤل تجاه القضية
١	٨٨,٢٠	.٧٣٠	٤,٤١	٦	١	٣٧	١٥٣	٢٢٣	يزيد من الإصرار للتمسك بحقي في تحرير وطني

#### ٤، ٤ تحليل المؤشرات المتعلقة بجميع محاور الاستبانة

يبين هذا القسم المتوسطات الحسابية والانحراف المعياري لجميع فقرات الاستبانة (المتغيرات المستقلة والتابعة معا) وتحديدًا المتوسط الحسابي لتكرارات القيم السياسية، والذي يظهر من خلاله أكثر المتوسطات الحسابية التي كان لها استجابة من قبل عينة الدراسة، وهذا يعطينا مؤشراً لأكثر القيم دوراً في واقع الطلبة- والمجدول رقم ٢٣، ٤ : يبين أن المتوسط الحسابي لقيم الاستبانة تتراوح ما بين (٤,٤١)، (٤,٠٨)، وبناء على المتوسط النظري (٣)، فإن معظم القيم تقع ضمن نطاق المتوسط المذكور، وهو يدل على تعبير تلك القيم عن الموافقة المجموعة الخاضعة للإجابة عن فقرات المقياس، أما من حيث الأهمية النسبية فقد حصلت (قيمة الانتماء) على المرتبة الأولى بمتوسط (٤,٤١) وانحراف معياري (٠,٥٧٠)، وجاءت في المرتبة الثانية (قيم العدالة) بمتوسط (٤,٢٥) وانحراف (٠,٥٣٣).

وإذا ما نظرنا إلى القيمة الأخيرة من حيث الأهمية النسبية، وهي (التشابه مع الحالة الفلسطينية) والتي جاءت بمتوسط (٤,٠٨)، وانحراف معياري (٠,٦٢٤)، وبالرغم بأنها أقل فقرة إلا أنها كانت ضمن المتوسط النظري (٣).

جدول (٢٢، ٤) : التكرارات والوسط الحسابي والانحراف المعياري والأهمية النسبية في قيم الاستبانة

المتعلقة بأداة الدراسة

الرقم	الفقرات	المتوسطات الحسابية	الانحراف المعياري	الأهمية النسبية	ترتيب الأهمية
١	أسباب المشاهدة	٤,٠٩٤	٠,٤٩٧	٨١,٨٩	٨
٢	دور المشاهدة في تعزيز القيم السياسية	٤,١٩٨	٠,٦٥٩	٨٣,٩٧	٧

٦	٨٥,٧٥	.٦٢٢	٤,٢٨٧	قيم الحرية	٣
٥	٨٦,٠٢	.٥٦٠	٤,٣٠١	قيم المساواة	٤
١	٨٨,٢٧	.٥٧٠	٤,٤١٣	قيم الانتماء	٥
٢	٨٦,٧٣	.٥٣٣	٤,٣٣٦	قيم العدالة	٦
٤	٨٦,٠٧	.٦٠٥	٤,٣٠٣	قيم المواطنة	٧
٣	٨٦,٢٨	.٥٩٠	٤,٣١٤	قيم الشورى	٨
٩	٨١,٧٦	.٦٢٤	٤,٠٨٧	التشابه مع الحالة الفلسطينية	٩

#### ٤,٥ علاقة المتغيرات المستقلة بالمتغير التابع (القيم السياسية كل قيمة منفردة)

وهذا القسم يمثل السؤال الرئيس الخامس للدراسة، والذي ينص على: هل هناك علاقة ذات دلالة إحصائية بين متغيرات (الجنس، والعمر، المرحلة الدراسية، التخصص الجامعي، الجامعة، أسباب المشاهدة، حالة التشابه، كثافة المشاهدة) والقيم السياسية (قيمة الحرية، المساواة، الانتماء، العدالة، المواطنة، الشورى) التي وردت في مسلسل قيامة أرطغرل من وجهة نظر طلبة الجامعات الفلسطينية؟ وللإجابة عن هذا السؤال تم إجراء اختبار معامل الارتباط بيرسون لاختبار العلاقة بين المتغيرات المستقلة (أسباب المشاهدة، تشابه أحداث المسلسل مع الحالة الفلسطينية، دور المشاهدة في تعزيز القيم، معدل المشاهدة) والمتغيرات التابعة كل على حدة على النحو التالي:

#### ٤,٥,١ مصفوفة الارتباط بين المتغيرات المستقلة والمتغير التابع (اختبار معامل بيرسون)

يوضح جدول رقم ٤,٢٤ مصفوفة الارتباط بين متغيرات نموذج الانحدار حيث كان معامل الارتباط الأعلى بين قيم الحرية ودور المشاهدة بقيمة (٠,٧٤) تليها بين قيم الحرية والتشابه مع البيئة الفلسطينية بقيمة (٠,٦٩) تليها بين قيم الحرية وأسباب المشاهدة بقيمة (٠,٥١) وهذه الأرقام السابقة

للارتباط تظهر ان الارتباط كان قوياً أما قيم الحرية ومعدل المشاهدة ارتباطها أظهر بأنه ارتباط موجب بقيمة (٠,٣٠٣).

أما قيم المساواة فتظهر أن أعلى قيم ارتباط كانت بينها وبين التشابه مع البيئة الفلسطينية حيث حصلت على معامل ارتباط (٠,٦٤٣) تليها بين قيم المساواة ودور المشاهدة حيث حصلت على معامل ارتباط (٠,٥٩٥) وهذه الأرقام تظهر أن الارتباط قوي تليها قيم المساواة وأسباب المشاهدة بمعامل ارتباط (٠,٤٤) تليها قيم المساواة ومعدل المشاهدة حيث أظهر أن هناك ارتباط موجب بينهما بقيمة (٠,٢٥٢).

أما قيم الانتماء فقد أظهرت أعلى نسبة ارتباط بينها وبين دور المشاهدة حيث حصلت على معامل ارتباط (٠,٦٩) تليها مع التشابه مع البيئة الفلسطينية بقيمة (٠,٦٦٩)، وهي قيم ارتباط طردية قوية، تليها مع أسباب المشاهدة بقيمة (٠,٤١٨) تليها مع معدل المشاهدة بقيمة (٠,٢٠٩) وهي معامل ارتباط موجب.

أما قيم العدالة فقد كانت أعلى قيم الارتباط مع دور المشاهدة بقيمة (٠,٦٤١) تليها التشابه مع البيئة الفلسطينية بقيمة (٠,٦٠) وهي معامل ارتباط طردية قوي تليها أسباب المشاهدة بقيمة (٠,٤١٨) تليها معدل المشاهدة بقيمة (٢٨,١) وتشير الى معامل ارتباط موجب.

أما قيمة المواطنة فكانت أعلى معامل ارتباط مع دور المشاهدة حيث حصلت على معامل ارتباط بقيمة (٠,٦٦٢) تليها التشابه مع البيئة الفلسطينية بقيمة (٠,٦٤١) وهي قيم ارتباط طردية قويه تليها أسباب المشاهدة بقيمة (٠,٤٠٩) تليها معدل المشاهدة بقيمة (٠,١٧٦) وتشير هذه القيمة الى وجود ارتباط موجب ضعيف.

أما قيم الشورى فقد كانت اعلى قيم ارتباط بينها وبين دور المشاهدة حيث كان معامل ارتباطها (٠,٦٠٩) تليها التشابه مع القيمة الفلسطينية بقيمة (٠,٥٧) وهي قيم ارتباط قوية تليها أسباب المشاهدة بقيمة (٠,٣٩) تليها معدل المشاهدة بقيمة (٠,١٨٢) وتشير إلى قيمة ارتباط موجب. وأظهرت كذلك نتائج الاختبار أن هناك ارتباط موجب ضعيف بين التشابه مع البيئة الفلسطينية ومعدل المشاهدة بقيمة (٠,١٩١).

جدول رقم (٢٣، ٤) مصفوفة الارتباط (بيرسون) بين المتغيرات المستقلة والمتغير التابع

المتغيرات	معدل المشاهدة	التشابه مع البيئة الفلسطينية	دور المشاهدة	أسباب المشاهدة	قيم الحرية
قيم الحرية	٠,٣٠٣	٠,٦٩	٠,٧٤	٠,٥١	
قيم المساواة	٠,٢٥٢	٠,٦٤٣	٠,٥٩٥	٠,٤٤	
قيم الانتماء	٠,٢٠٩	٠,٦٦٩	٠,٦٩٠	٠,٤١٨	
قيم العدالة	٢٨,١	٠,٦٠٩	٠,٦٤١	٠,٤٤٤	
قيم المواطنة	٠,١٧٦	٠,٦٣٥	٠,٦٦٢	٠,٤٠٩	
قيم الشورى	٠,١٨٢	٠,٥٧٢	٠,٦٠٩	٠,٣٩٧	
أسباب المشاهدة	٠,١١٢	٠,٥٣	٠,٤٨		
دور المشاهدة	٠,٢٥٦	٠,٧٨			
التشابه مع البيئة الفلسطينية	٠,١٩١				
معدل المشاهدة					

٢،٥،٤ الانحدار الخطي المتعدد (قيمة المعاملات و t الاحتمالية ومستوى الدلالة أكبر أو

يساوي ٠,٠٥ ألفا)

مؤشرات نتائج الدراسة لنموذج الانحدار غير المعنوي للمتغيرات المستقلة وتأثيرها على المتغيرات التابعة (الحرية، المساواة، الانتماء، العدالة، المواطنة، الشورى).

الانحدار الخطي المتعدد (multiple linear Regression) هو من الأساليب الإحصائية المتقدمة والتي تتضمن دقة الاستدلال من أجل تحسين نتائج البحث عن طريق الاستخدام الأمثل للبيانات في إيجاد علاقات سببية بين ظواهر موضوع البحث، ويتم استخدام الانحدار الخطي المتعدد لشرح العلاقة بين متغير تابع مستمر ومتغيران أو أكثر مستقلين، ويمكن أن تكون هذه المتغيرات المستقلة مستقلة أو متقطعة. ويكون ذلك بإيجاد معادلة رياضية تعبر عن العلاقة بين متغيرين (مستقل وتابع) تستعمل لتقدير قيم سابقة تنبأ بقيم مستقبلية، وهو عبارة أيضاً عن انحدار للمتغير التابع (y) على العديد من المتغيرات المستقلة ( $X_1+X_2+X_3+X_4$ )، لذا فهو يستخدم في التنبؤ بتغيرات المتغير التابع الذي يؤثر فيه عدة متغيرات مستقلة.

وقد تم تناول متغير القيم السياسية (الحرية، المساواة، الانتماء، العدالة، المواطنة، الشورى) كل قيمة سياسية (منفردة) كمتغير تابع وإيجاد العلاقة مع المتغيرات المستقلة مجتمعة (وهي أسباب المشاهدة وحالة تشابه أحداث المسلسل والحالة الفلسطينية، ودور المشاهدة، ومعدل المشاهدة).

ولإيجاد ذلك تم استخدام اختبار (Anova)، واختبار المعاملات (coefficients)،

حيث إن (Anova) يستخدم للكشف عن العلاقة ما بين المتغيرات المستقلة والمتغير التابع بمقدار (٠,٠٥) حيث تمثل مستوى الدلالة بأن يكون أقل من هذا الرقم، واختبار المعاملات

(coefficients) يوضح الفروق بين المتغيرات المستقلة من حيث أعلى وأقل متغير مستقل يؤثر في المتغير التابع سواء كان هناك تأثير على المتغير التابع أو لم يكن هناك تأثير. كما ويظهر فيه معامل بيتا والذي يظهر النسب المؤوية ما بين المتغيرات المستقلة، ونعتبر أعلى نسبة الأكثر تأثيراً في المتغير التابع (ميكائيل إبراهيم، ٢٠١٨)

وقد تمّ تناول هذه الاختبارات على النحو التالي:

١. جدول (Anova) للكشف عن علاقة المتغيرات المستقلة (أسباب المشاهدة، حالة التشابه،

دور المشاهدة، معدل المشاهدة) بالمتغير التابع قيمة الحرية

يتضح الجدول ٢٥، ٤ : نتائج تحليل (Anova) لاختبار معنوية الانحدار ونلاحظ أن قيمة مستوى الدلالة هي (٠,٠٠) وهي أقل من مستوى الدلالة (٠,٠٥) أي أن الانحدار معنوي وبالتالي يوجد تأثير بين المتغيرات المستقلة (أسباب المشاهدة، حالة التشابه، دور المشاهدة، معدل المشاهدة) على المتغير التابع (قيمة الحرية) ونستطيع التنبؤ بالمتغير التابع من خلال هذه المتغيرات المستقلة.

جدول (٢٤، ٤) (Anova)

النموذج	مجموع المربعات	درجات الحرية	متوسط المربعات	قيمة (f)	مستوى الدلالة (sig)
الانحدار الخطي	١٠٠,٦٢٣	٤	٢٥,١٦٥	١٦٩,٢٣٦	٠,٠٠
المتبقي	٦١,٦٨٧	٤١٥	٠,١٤٩		
المجموع	١٦٢,٣١٠	٤١٩			

- جدول المعاملات (coefficients)

يتضح من الجدول رقم ٢٦، ٤ أنه أظهر معاملات الانحدار المعيارية وغير المعيارية والخطأ المعياري وقيمة اختبار (ت) مع القيم الاحتمالية للاختبارات (الدلالة الإحصائية)، ويتضح من خلال مستويات الدلالة أن كل المتغيرات المستقلة كان مستوى دلالتها (أقل من ٠,٠٥) أي أنها تحدث تأثير بقيم الحرية، كما أظهرت معامل بيتا أن أقوى متغير له تأثير في المتغير التابع هو متغير دور المشاهدة حيث حصل على قيمة (٠,٤٧).

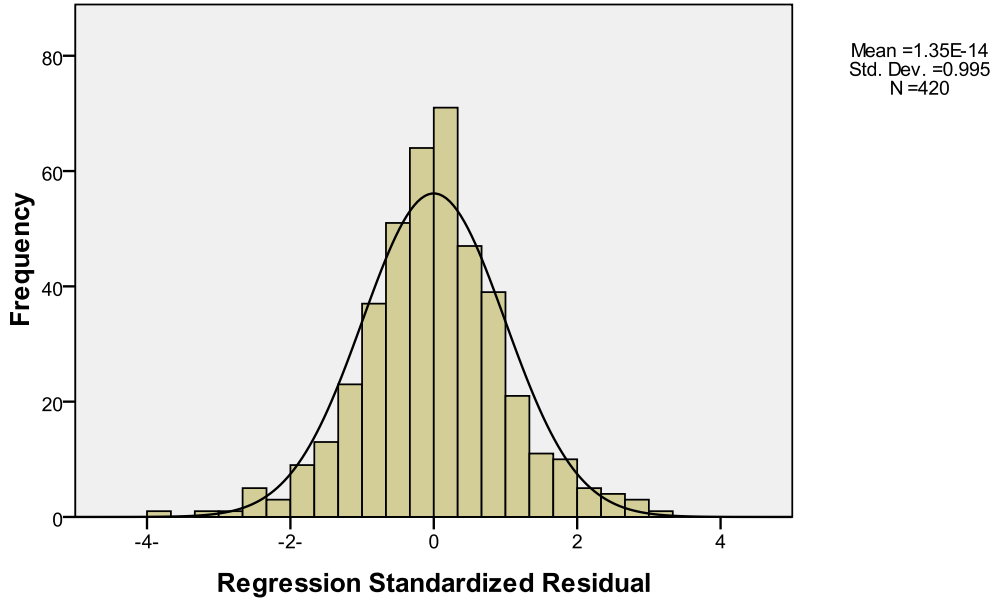
جدول (٢٥، ٤): المعاملات (coefficients)

المتغيرات	معاملات غير قياسية		معاملات موحدة	قيمة (t)	مستوى الدلالة (sig)
	B	الخطأ المعياري			
قيمة الحرية	٠,٥١٦	٠,١٦٧		٣,٠٩	٠,٠٠
أسباب المشاهدة	٠,١٩٨	٠,٠٤٥	٠,١٥٩	٤,٣٨٥	٠,٠٠
دور المشاهدة	٠,٤٥١	٠,٠٤٧	٠,٤٧٧	٩,٦٤٠	٠,٠٠
التشابه مع البيئة الفلسطينية	٠,٢٠٨	٠,٠٥١	٠,٢٠٩	٤,١٢١	٠,٠٠
معدل المشاهدة	٠,١٠٨	٠,٠٢٨	٠,١٢٢	٣,٩١١	٠,٠٠

والرسم البياني التالي يبين ذلك:

## Histogram

Dependent Variable: ةيرحلا مييق



شكل ٩، ٤ قيمة الحرية

٢. جدول (Anova) للكشف عن علاقة المتغيرات المستقلة (أسباب المشاهدة، حالة

التشابه، دور المشاهدة، معدل المشاهدة) بالمتغير التابع قيمة المساواة

يتضح الجدول ٢٧، ٤ نتائج تحليل (Anova) لاختبار معنوية الانحدار ونلاحظ أن قيمة

مستوى الدلالة هي (٠,٠٠) وهي أقل من مستوى الدلالة (٠,٠٥) أي أن الانحدار معنوي وبالتالي

يوجد تأثير من المتغيرات المستقلة (أسباب المشاهدة، حالة التشابه، دور المشاهدة، معدل المشاهدة)

على المتغير التابع (قيمة المساواة)، ونستطيع التنبؤ بالمتغير التابع من خلال هذه المتغيرات المستقلة.

جدول (٢٦، ٤): (Anova)

النموذج	مجموع المربعات	درجات الحرية	متوسط المربعات	قيمة (f)	مستوى الدلالة (sig)
الانحدار الخطي	٦٠,١٢١	٤	١٤,٦٨٥	٨٧,٣١٣	٠,٠٠
المتبقي	٧١,٤٣٩	٤١٥	٠,١٧٢		
المجموع	١٣١,٥٦٠	٤١٩			

### جدول المعاملات

يتضح من الجدول رقم ٢٨، ٤ أنه أظهر معاملات الانحدار المعيارية وغير المعيارية والخطأ المعياري وقيمة اختبار (ت) مع القيم الاحتمالية للاختبارات (الدلالة الإحصائية)، ويتضح من خلال مستويات الدلالة أن كل المتغيرات المستقلة (أسباب المشاهدة، حالة التشابه، دور المشاهدة، معدل المشاهدة) كان مستوى دلالتها (أقل من ٠,٠٥) أي أنها تحدث تأثير بقيم المساواة، كما أظهرت معامل بيتا أن أقوى متغير مستقل له تأثير في المتغير التابع هو متغير حالة التشابه مع البيئة الفلسطينية حيث حصل على قيمة (٠,٤١٠).

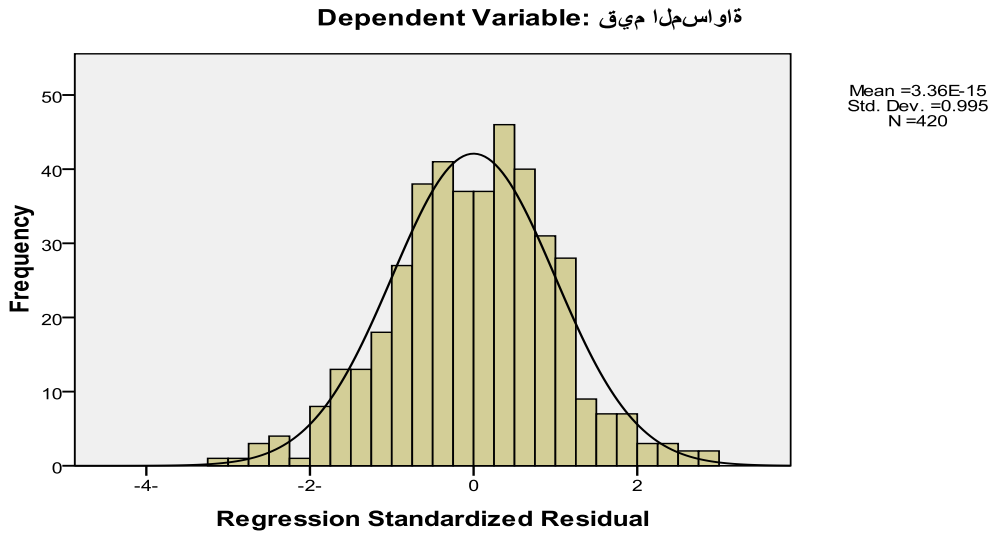
جدول (٢٧، ٤): المعاملات (coefficients)

المتغيرات	معاملات غير قياسية		معاملات موحدة	قيمة (t)	مستوى الدلالة (sig)
	B	الخطأ المعياري			
قيمة المساواة	١,٣٩٤	٠,١٨٠	بيتا	٧,٧٦٢	٠,٠٠
أسباب المشاهدة	٠,١٣٤	٠,٠٤٩	٠,١١٩	٢,٧٥٣	٠,٠٠
دور المشاهدة	٠,١٦٠	٠,٠٥٠	٠,١٨٨	٣,١٨٤	٠,٠٠

٠,٠٠	٦,٧٧٧	٠,٤١١	٠,٠٥٤	٠,٣٦٩	التشابه مع البيئة الفلسطينية
٠,٠٠	٢,٩٧١	٠,١١١	٠,٠٣٠	٠,٠٨٨	معدل المشاهدة

ويبين ذلك الرسم البياني التالي:

### Histogram



شكل ١٠، ٤ قيمة المساواة

٣. جدول (Anova) للكشف عن علاقة المتغيرات المستقلة (أسباب المشاهدة، حالة التشابه،

دور المشاهدة، معدل المشاهدة) بالمتغير التابع قيمة الانتماء

يتضح من الجدول ٢٩، ٤ نتائج تحليل (Anova) لاختبار معنوية الانحدار، ونلاحظ أن قيمة

مستوى الدلالة هي (٠,٠٠) وهي أقل من مستوى الدلالة (٠,٠٥) أي أن الانحدار معنوي وبالتالي

يوجد تأثير من المتغيرات المستقلة والمتغير المؤثر على المتغير التابع ونستطيع التنبؤ بالمتغير التابع من خلال

هذه المتغيرات المستقلة كما هو موضح في الجدول .

جدول (٤،٢٨): (Anova)

النموذج	مجموع المربعات	درجات الحرية	متوسط المربعات	قيمة (f)	مستوى الدلالة (sig)
الانحدار الخطي	٧١,٣١٢	٤	١٧,٨٢٨	١١٣,٤٠٢	٠,٠٠
المتبقي	٦٥,٢٤٢	٤١٥	٠,١٥٧		
المجموع	١٣٦,٥٥٤	٤١٥			

جدول المعاملات

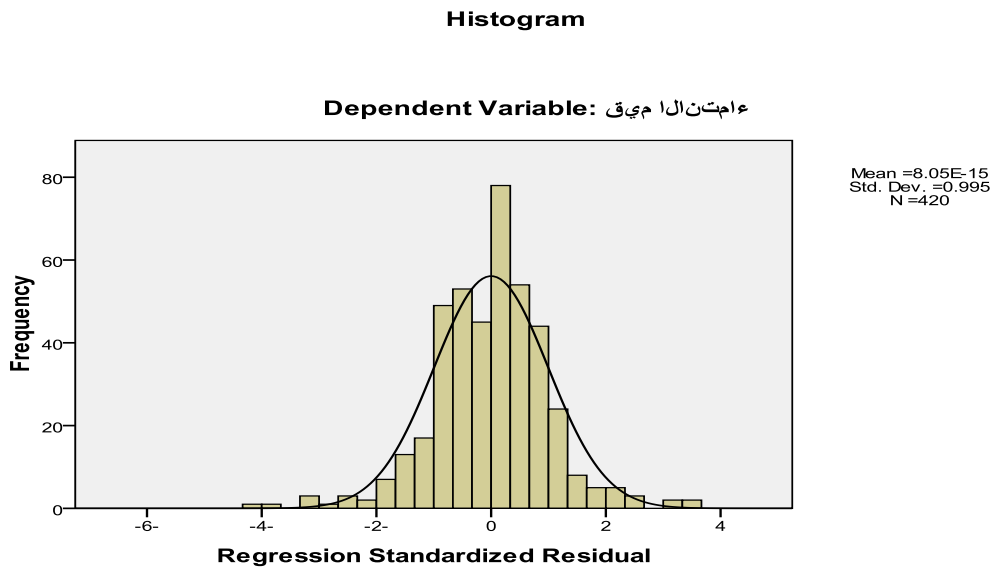
يتضح من الجدول رقم ٣٠، ٤ أنه أظهر معاملات الانحدار المعيارية وغير المعيارية والخطأ المعياري وقيمة اختبار (ت) مع القيم الاحتمالية للاختبارات (الدلالة الإحصائية)، ويتضح من خلال مستويات الدلالة أن المتغيرات المستقلة (أسباب المشاهدة، حالة التشابه، دور المشاهدة، معدل المشاهدة)، كان مستوى دلالتها (أقل من ٠,٠٥) أي أنها تحدث تأثير بالتغير التابع (قيمة الانتماء)، أما معدل المشاهدة (٠,٢٧٩) وأسباب المشاهدة (٠,٢٦٥) لم يكن لها دور في قيمة الانتماء، حيث حصلت على مستوى دلالة أعلى من (٠,٠٥)، كما أظهرت معامل بيتا أن أقوى متغير له تأثير في المتغير التابع هو متغير دور المشاهدة حيث حصل على قيمة (٠,٤١٣).

جدول (٤،٢٩): المعاملات (coefficients)

المتغيرات	معاملات غير قياسية		معاملات موحدة	قيمة (t)	مستوى الدلالة (sig)
	B	الخطأ المعياري			
قيمة الانتماء	١,٤٦١	٠,١٧٢	بيتا	٨,٥١٠	٠,٠٠

٠,٢٦٥	١,١١٧	٠,٠٤٥	٠,٠٤٦	٠,٠٥٢	أسباب المشاهدة
٠,٠٠	٧,٤٣٩	٠,٤١٣	٠,٠٤٨	٠,٣٥٨	دور المشاهدة
٠,٠٠	٥,٥٣٥	٠,٣١٥	٠,٠٥٢	٠,٢٨٨	التشابه مع البيئة الفلسطينية
٠,٢٧٩	١,٠٨٥	٠,٠٣٨	٠,٠٢٨	٠,٣١	معدل المشاهدة

والرسم البياني التالي يبين قيمة الانتماء



شكل ١١ ، ٤ : قيمة الانتماء

٤ . جدول (Anova) للكشف عن علاقة المتغيرات المستقلة (أسباب المشاهدة، حالة

التشابه، دور المشاهدة، معدل المشاهدة) بالمتغير التابع قيمة العدالة

يتضح الجدول ٣٠ ، ٤ نتائج تحليل (Anova) لاختبار معنوية الانحدار ونلاحظ أن قيمة مستوى

الدلالة هي (٠,٠٠) وهي أقل من مستوى الدلالة (٠,٠٥) أي أن الانحدار معنوي وبالتالي يوجد تأثير

من المتغيرات المستقلة والمتغير المؤثر على المتغير التابع ونستطيع التنبؤ بالمتغير التابع من خلال هذه

المتغيرات المستقلة.

جدول (٤،٣٠): (Anova)

النموذج	مجموع المربعات	درجات الحرية	متوسط المربعات	قيمة (f)	مستوى الدلالة (sig)
الانحدار الخطي	٥٥,٩٨١	٤	١٣,٩٩٥	٩١,٣٧٩	٠,٠٠
المتبقي	٦٣,٥٦٠	٤١٥	٠,١٥٣		
المجموع	١١٩,٥٤١	٤١٩			

جدول المعاملات

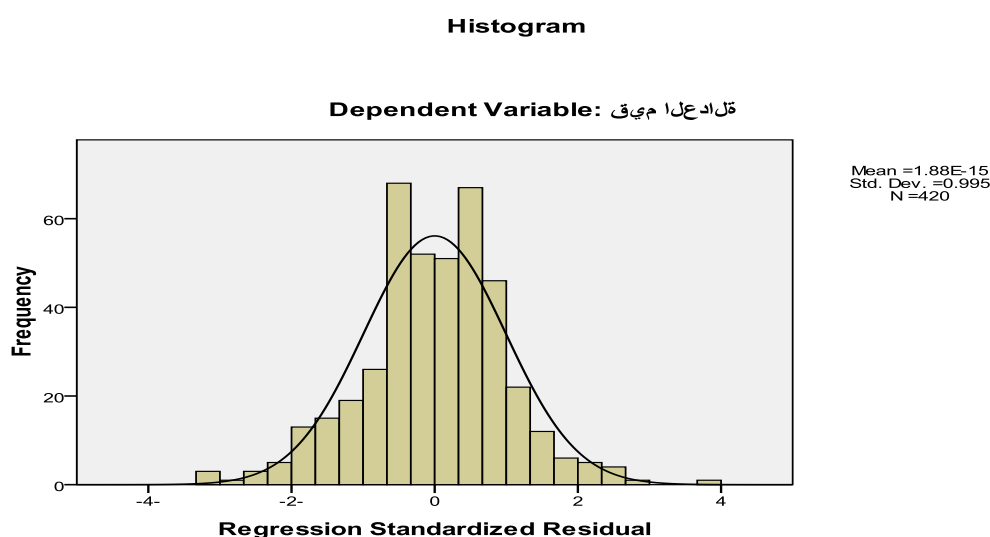
يتضح من الجدول رقم ٤،٣١ أنه أظهر معاملات الانحدار المعيارية وغير المعيارية والخطأ المعياري وقيمة اختبار (ت) مع القيم الاحتمالية للاختبارات (الدلالة الإحصائية)، ويتضح من خلال مستويات الدلالة أن كل المتغيرات المستقلة كان مستوى دلالتها (أقل من ٠,٠٥) أي أنها تحدث تأثير بقيمة العدالة، كما أظهرت معامل بيتا أن أقوى متغير مستقل له تأثير في المتغير التابع هو متغير دور المشاهدة حيث حصل على قيمة (٠,٣٦٨).

جدول (٤،٣١) : المعاملات (coefficients)

المتغيرات	معاملات غير قياسية		معاملات موحدة	قيمة (t)	مستوى الدلالة (sig)
	B	الخطأ المعياري			
قيم العدالة	١,٥٢٣	٠,١٦٩	بيتا	٨,٩٨٦	٠,٠٠

٠,٠٠	٣,٠٤٧	٠,١٣٠	٠,٠٤٦	٠,١٤٠	أسباب المشاهدة
٠,٠٠	٦,٢٨٨	٠,٣٦٨	٠,٠٤٧	٠,٢٩٨	دور المشاهدة
٠,٠٠	٣,٧٨٦	٠,٢٢٧	٠,٠٥١	٠,١٩٤	التشابه مع البيئة الفلسطينية
٠,٠٠	٠,٣٦٥	٠,١٢٨	٠,٠٢٨	٠,٠٩٧	معدل المشاهدة

ويبين الرسم البياني التالي قيم العدالة



شكل ١٢، ٤ قيمة العدالة

٥. جدول (Anova) للكشف عن علاقة المتغيرات المستقلة (أسباب المشاهدة، حالة

التشابه، دور المشاهدة، معدل المشاهدة) بالمتغير التابع قيمة المواطنة

يتضح الجدول ٣٢، ٤ نتائج تحليل (Anova) لاختبار معنوية الانحدار ونلاحظ أن قيمة مستوى

الدلالة هي (٠,٠٠) وهي أقل من مستوى الدلالة (٠,٠٥) أي أن الانحدار معنوي وبالتالي يوجد تأثير

بين المتغيرات المستقلة على المتغير التابع ونستطيع التنبؤ بالمتغير التابع من خلال هذه المتغيرات المستقلة.

جدول (٤،٣٢): (Anova)

النموذج	مجموع المربعات	درجات الحرية	متوسط المربعات	قيمة (f)	مستوى الدلالة (sig)
الانحدار الخطي	٥٨,٠٣٩	٤	١٤,٥١٠	٦٩,٤٧٠	٠,٠٠
المتبقي	٨٦,٦٧٨	٤١٥	٠,٢٠٩		
المجموع	١٤٤,٧١٧	٤١٩			

جدول المعاملات

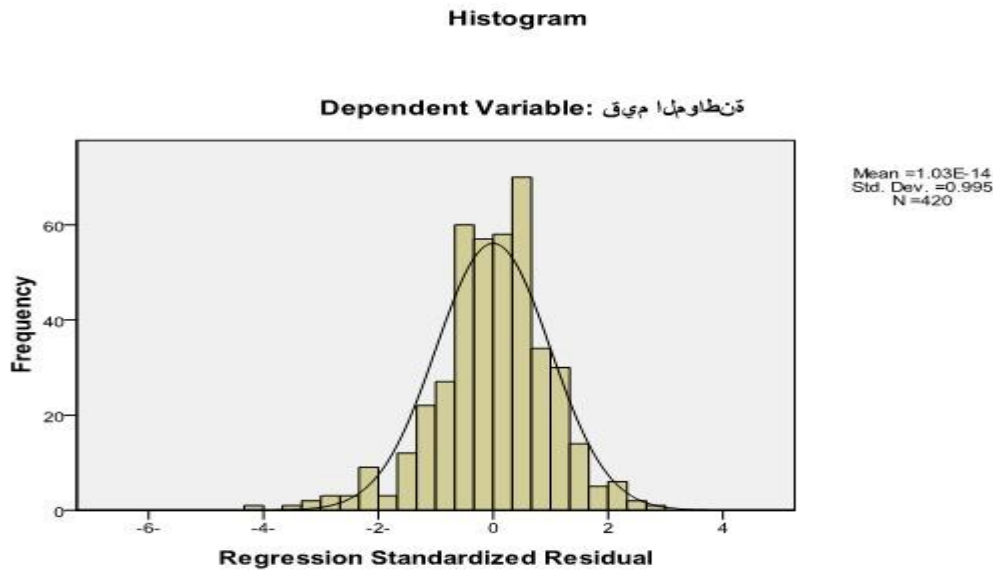
يتضح من الجدول رقم ٣٣، ٤ أنه أظهر معاملات الانحدار المعيارية وغير المعيارية والخطأ المعياري وقيمة اختبار (ت) مع القيم الاحتمالية للاختبارات (الدلالة الإحصائية)، ويتضح من خلال مستويات الدلالة أن كل المتغيرات المستقلة كان مستوى دلالتها (أقل من ٠,٠٥) أي أنها تحدث تأثير بقيم المواطنة ما عدا متغير معدل المشاهدة (٠,٤٣٣) وهذا يعتبر أعلى من مستوى الدلالة (٠,٠٥)، كما أظهرت معامل بيتا أن أقوى متغير له تأثير في المتغير التابع هو متغير دور المشاهدة حيث حصل على قيمة (٠,٣٩٢).

جدول (٤،٣٣): المعاملات (coefficients)

المتغيرات	معاملات غير قياسية		معاملات موحدة	قيمة (t)	مستوى الدلالة (sig)
	B	الخطأ المعياري			
قيم المواطنة	١,٥٤٤	٠,١٩٨	بيتا	٧,٨٠	٠,٠٠
أسباب المشاهدة	٠,١٨٠	٠,٠٥٤	٠,٠٩١	٢,٠١٤	٠,٠٤٥

دور المشاهدة	٠,٣٥٠	٠,٠٥٥	٠,٣٩٢	٦,٣١٤	٠,٠٠
التشابه مع البيئة الفلسطينية	٠,١٩٨	٠,٠٦٠	٠,٢١٠	٣,٣٠٥	٠,٠٠
معدل المشاهدة	٠,٠٢٦	٠,٠٣٣	٠,٠٣١	٠,٧٨٤	٠,٤٣٣

والشكل البياني الآتي يبين قيمة المواطنة:



شكل ١٣، ٤: قيم المواطنة

٦. جدول (Anova) للكشف عن علاقة المتغيرات المستقلة (أسباب المشاهدة، حالة التشابه،

دور المشاهدة، معدل المشاهدة) بالمتغير التابع قيمة الشورى

يتضح الجدول ٣٤، ٤ نتائج تحليل (Anova) لاختبار معنوية الانحدار ونلاحظ أن قيمة مستوى

الدلالة هي (٠,٠٠) وهي أقل من مستوى الدلالة (٠,٠٥) أي أن الانحدار معنوي وبالتالي يوجد تأثير

من المتغيرات المستقلة على المتغير التابع ونستطيع التنبؤ بالمتغير التابع من خلال هذه المتغيرات المستقلة.

جدول (٤،٣٤): (Anova)

النموذج	مجموع المربعات	درجات الحرية	متوسط المربعات	قيمة (f)	مستوى الدلالة (sig)
الانحدار الخطي	٥٧,٩١٢	٤	١٤,٤٧٨	٦٩,٢١٧	٠,٠٠
المتبقي	٨٦,٨٠٥	٤١٥	٠,٢٠٩		
المجموع	١٤٤,٧١٧	٤١٩			

جدول المعاملات

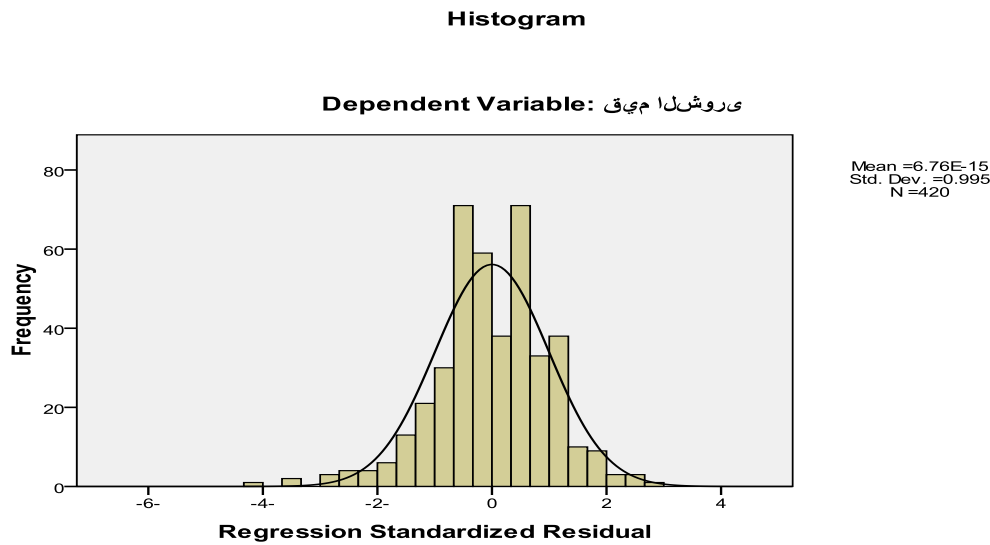
يتضح من الجدول رقم ٤،٣٦ أنه أظهر معاملات الانحدار المعيارية وغير المعيارية والخطأ المعياري وقيمة اختبار (ت) مع القيم الاحتمالية للاختبارات (الدلالة الإحصائية)، ويتضح من خلال مستويات الدلالة أن المتغيرات المستقلة كان مستوى دلالتها (أقل من ٠,٠٥) أي أنها تحدث تأثير بقيم الشورى ما عدا متغير معدل المشاهدة (٠,٩٢٧) والذي حصل على مستوى دلالة أعلى من (٠,٠٥)، كما أظهرت معامل بيتا أن أقوى متغير مستقل له تأثير في المتغير التابع هو متغير دور المشاهدة حيث حصل على قيمة (٠,٤٠).

جدول (٤،٣٥): المعاملات (coefficients)

المتغيرات	معاملات غير قياسية		معاملات موحدة	قيمة (t)	مستوى الدلالة (sig)
	B	الخطأ المعياري			
قيم الشورى	١,٥٦٨	٠,١٩٦	بيتا	٨,٠٠٧	٠,٠٠
أسباب المشاهدة	٠,١٠٧	٠,٠٥٤	٠,٠٩١	١,٩٩٦	٠,٠٤٧
دور المشاهدة	٠,٣٥٨	٠,٠٥٥	٠,٤٠١	٦,٥٤٧	٠,٠٠

٠,٠٠	٣,٢٩٦	٠,٢١٠	٠,٠٦٠	٠,١٩٨	التشابه مع الحالة الفلسطينية
٠,٩٢٧	٠,٠٩١	٠,٠٠٣	٠,٠٢٢	٠,٠٠٢	معدل المشاهدة

والشكل البياني التالي يبين هذه القيمة:



شكل ١٤ ، ٤ قيمة الشورى

٩،٤ اكتشاف العلاقة بين المتغيرات المستقلة وهي (الجنس، العمر، المؤهل العلمي، الجامعة، مرحلة الدراسة، معدل المشاهدة) والمتغير التابع (القيم السياسية: قيم الحرية، قيم المساواة، قيم الانتماء، قيم العدالة، قيم المواطنة، قيم الشورى).

وهذا المحور يمثل السؤال الخامس في الدراسة والذي ينص على: هل هناك علاقة ذات دلالة

إحصائية بين متغيرات (الجنس، العمر، المرحلة الدراسية، التخصص الجامعي، الجامعة، معدل المشاهدة)

والقيم السياسية الواردة في مسلسل قيامة أرطغرل من وجهة نظر طلبة الجامعات الفلسطينية؟

وللاجابة على سؤال الدراسة الرئيسي سوف يتم تحليل اختبارات مؤشرات نتائج اختبارات (Independent sample t-test) واختبار (One way anova) للكشف عن العلاقات بين المتغيرات المستقلة وهي (الجنس، العمر، المؤهل العلمي، الجامعة، مرحلة الدراسة، معدل المشاهدة) والمتغير التابع (القيم السياسية: قيم الحرية، قيم المساواة، قيم الانتماء، قيم العدالة، قيم المواطنة، قيم الشورى).

وتستخدم الاختبارات المذكورة أعلاه للكشف عن العلاقة بين المتغيرات المستقلة (الجنس، العمر، مرحلة الدراسة، التخصص الجامعي، الجامعة، معدل المشاهدة) والمتغير التابع القيم السياسية وهي قيم (الحرية، المساواة، الانتماء، العدالة، المواطنة، الشورى)، ويتم استخدام اختبار (Independent sample t-test) للمتغيرات المستقلة ذات المستويين مثل متغير الجنس مستوياته ذكر أنثى أما اختبار (One way anova) للمتغيرات المستقلة الأكثر من مستويين مثل متغير المرحلة الدراسية مستوياته دبلوم، بكالوريوس، ماجستير، دكتوراة.

ويمكن فحص هذه العلاقة من خلال الإجابة على الأسئلة التالية:

١- هل توجد فروق ذات دلالة إحصائية عند مستوى الدلالة ( $\alpha \leq 0,05$ ) في دور مشاهدة مسلسل أرطغرل في القيم السياسية تعزى لمتغير الجنس؟

للإجابة على هذا السؤال الفرعي تم استخدام اختبار (ت) للعينات المستقلة للكشف فيما إذا كان هناك فروق ذات دلالة إحصائية عند مستوى الدلالة ( $\alpha \leq 0,05$ ) في دور مشاهدة مسلسل أرطغرل في القيم السياسية تعزى لمتغير الجنس. ويبين الجدول (٤٠، ٤١) نتائج اختبار (ت).

جدول (٣٦، ٤): نتائج اختبار (ت) للعينات المستقلة لدور مشاهدة مسلسل أرطغرل على القيم

السياسية تعزى لمتغير الجنس.

القيم	الجنس	العدد	المتوسط الحسابي	الانحراف المعياري	درجات الحرية	قيمة (ت)	الدلالة
الحرية	ذكر	٢٠٣	٤,٣٤	٠,٦٦	٤١٨	١,٧١	٠,٨٧
	أنثى	٢١٧	٤,٢٣	٠,٥٩			
المساواة	ذكر	٢٠٣	٤,٣٣	٠,٦٠	٤١٨	١,١١	٠,٠٢
	أنثى	٢١٧	٤,٢٧	٠,٥١			
الانتماء	ذكر	٢٠٣	٤,٤٤	٠,٦٠	٤١٨	٠,٩٤	٠,٢٨
	أنثى	٢١٧	٤,٣٨	٠,٥٣			
العدالة	ذكر	٢٠٣	٤,٣٩	٠,٥٧	٤١٨	٢,٠٨	٠,٠٥
	أنثى	٢١٧	٤,٢٨	٠,٤٩			
المواطنة	ذكر	٢٠٣	٤,٣٧	٠,٦٣	٤١٨	٢,٢٧	٠,٤٧
	أنثى	٢١٧	٤,٢٤	٠,٥٦			
الشورى	ذكر	٢٠٣	٤,٣٤	٠,٦١	٤١٨	١,١٠	٠,٠٥
	أنثى	٢١٧	٤,٢٨	٠,٥٥			

\* دال إحصائياً عند مستوى الدلالة ( $\alpha \leq ٠,٠٥$ )

يتضح من الجدول (٣٦، ٤) أن الفروق في دور مسلسل قيامة أرطغرل على القيم السياسية

تعزى لمتغير الجنس كانت دالة على قيم المساواة حيث كان مستوى دلالتها أقل من (٠,٠٥) وبلغ

(٠,٠٢) وكانت الفروق لصالح الذكور لطبيعة الرجل في الرغبة للاستماع للبطولات التاريخية والتي تعمل

على إدخال الأمل في نفوسهم بأن هناك مستقبل مشرق للقضية الفلسطينية.

٢- هل توجد فروق ذات دلالة إحصائية عند مستوى الدلالة ( $\alpha \leq ٠,٠٥$ ) في دور مشاهدة

مسلسل أرطغرل على القيم السياسية تعزى لمتغير العمر؟

للإجابة على هذا السؤال تم تحليل التباين الأحادي (One Way ANOVA) للكشف

فيما إذا كان هناك فروق ذات دلالة إحصائية عند مستوى الدلالة ( $\alpha \leq ٠,٠٥$ ) في دور مشاهدة

مسلسل أرطغرل على القيم السياسية تعزى لمتغير العمر ويبين الجدولان (٤، ٣٧) و(٤، ٣٨) نتائج تحليل التباين الأحادي.

جدول (٤، ٣٧): المتوسطات الحسابية لدور مشاهدة مسلسل أرطغرل تعزى لمتغير العمر

القيم	أقل من ٢٠ ن(١١٤)	من ٢٠ - ٢٢ ن(١٥٧)	من ٢٣ - ٢٤ ن(٤٠)	فوق ٢٥ ن(١٠٩)
الحرية	٤,٢٦	٤,٢٣	٤,١٩	٤,٤٢
المساواة	٤,٣١	٤,٢٥	٤,٢١	٤,٣٧
الانتماء	٤,٤٥	٤,٣٦	٤,٣٢	٤,٤٨
العدالة	٤,٣٤	٤,٢٧	٤,٢٤	٤,٣٣
المواطنة	٤,٢٨	٤,٢١	٤,٢٢	٤,٤٨
الشورى	٤,٢٥	٤,٢٩	٤,٢٢	٤,٤٥

جدول (٣٨، ٤): نتائج تحليل التباين الأحادي لدور مشاهدة مسلسل أرطغرل تعزى لمتغير

العمر

القيم	مصدر التباين	مجموع المربعات	درجات الحرية	متوسط مجموع المربعات	قيمة ف المحسوبة	الدلالة الإحصائية
الحرية	بين المجموعات	٢,٢٩	٣	٠,٩٧	٢,٥٤	٠,٠٥
	داخل المجموعات	١٥٩,٣٨١	٤١٦	٠,٣٨		
	المجموع	١٦٢,٣١٠	٤١٩			
المساواة	بين المجموعات	١,٢٥	٣	٠,٤١	١,٣٣	٠,٢٦
	داخل المجموعات	١٣٠,٣٠٦	٤١٦	٠,٣١		
	المجموع	١٣١,٥٦٠	٤١٩			
الانتماء	بين المجموعات	١,٤٣	٣	٠,٤٧	١,٤٧	٠,٢٢
	داخل المجموعات	١٣٥,١٢٢	٤١٦	٠,٣٢		
	المجموع	١٣٦,٥٥٤	٤١٩			
العدالة	بين المجموعات	٢,٤٠	٣	٠,٨٠	٢,٨٤	٠,٠٣
	داخل المجموعات	١١٧,١٣٧	٤١٦	٠,٢٨		
	المجموع	١١٩,٥٤١	٤١٩			
المواطنة	بين المجموعات	٥,١٢٤	٣	١,٧٠	٤,٧٩	٠,٠٠
	داخل المجموعات	١٤٨,٣٤٤	٤١٦	٠,٣٥		
	المجموع	١٥٣,٤٦٨	٤١٩			
الشورى	بين المجموعات	٢,٩٢	٣	٠,٩٧	٢,٨٥	٠,٠٣
	داخل المجموعات	١٤١,٧٩٣	٤١٦	٠,٣٤		
	المجموع	١٤٤,٧١٧	٤١٩			

\* دال إحصائياً عند مستوى الدلالة ( $\alpha = 0.05$ )

يتضح من الجدول (٤، ٣٨) أن هناك فروقا ذات دلالة إحصائية على قيم العدالة والمواطنة والشورى

حيث كانت مستويات دلالتها أقل من (٠,٠٥) وهي على التوالي (٠,٠٣، ٠,٠٠، ٠,٠٣).

ولتحديد بين أي المستويات كانت الفروق تم استخدام اختبار (LSD) للاختبارات البعدية ويوضح

ذلك الجدول التالي

جدول (٤، ٣٩): نتائج اختبار (LSD) لمتغير المؤهل العلمي

(١-J) قيم المواطنة				(١-J) قيم العدالة			J	
فوق	-٢٣	-٢٠	أقل من	فوق ٢٥	-٢٣	-٢٠	أقل من	١
٢٥	٢٤	٢٢	٢٠		٢٤	٢٢	٢٠	
-	٠,٠٦	٠,٠٧		٠,١١-	٠,١٠	٠,٠٦		أقل من
*٠,١٩								٢٠
-	٠,٠٠-			*٠,٢١-	٠,٠٣			٢٢-٢٠
*٠,٢٧								
-				*٠,٢١				٢٤-٢٣
*٠,٢٦								
								فوق ٢٥
				(١-J) قيم الشورى				
				*٠,٢٠-	٠,٢٧	٠,٠٤-		أقل من
								٢٠
				*٠,١٦-	٠,٠٦-			٢٢-٢٠
				*٠,٢٢-				٢٤-٢٣

								فوق ٢٥
--	--	--	--	--	--	--	--	--------

\* دال إحصائياً عند مستوى الدلالة ( $\alpha = 0,05$ )

يتضح من خلال الجدول السابق أن هناك فروقا على قيم العدالة ما بين (٢٠ - ٢٢) و (٢٣ - ٢٤) و (٢٤ - ٢٥) وقد كانت الفروق لصالح فوق (٢٥)، أما قيم المواطنة فقد أظهرت فروقا بين أقل من ٢٠ ومن (٢٠ - ٢٢) ومن (٢٣ - ٢٤) لصالح فوق ٢٥، أما قيم الشورى فقد كانت الفروق بين أقل من ٢٠ ومن (٢٠ - ٢٢) ومن (٢٣ - ٢٤) لصالح فوق ٢٥.

٣- هل توجد علاقة ذات دلالة إحصائية عند مستوى الدلالة ( $\alpha \leq 0,05$ ) في دور مشاهدة مسلسل أرطغرل على القيم السياسية تعزى لمتغير المؤهل العلمي؟

للإجابة على هذا السؤال تم تحليل التباين الأحادي (One Way ANOVA) للكشف فيما إذا كان هناك فروق ذات دلالة إحصائية عند مستوى الدلالة ( $\alpha \leq 0,05$ ) في دور مشاهدة مسلسل أرطغرل على القيم السياسية تعزى لمتغير المؤهل العلمي وبين الجدول (٤٩) و (٥٠) نتائج تحليل التباين الأحادي.

جدول (٤٠، ٤٩): المتوسطات الحسابية لدور مشاهدة مسلسل أرطغرل تعزى لمتغير المؤهل

العلمي

القيم	دبلوم ن(٢٦)	بكالوريوس ن(٣٣٢)	ماجستير ن(٣٩)	دكتوراة ن(٢٣)
الحرية	٤,٤٥	٤,٢٦	٤,٣٢	٤,٣٩
المساواة	٤,٤١	٤,٣٠	٤,٢٥	٤,٢٢
الانتماء	٤,٤٥	٤,٤١	٤,٣١	٤,٤١

٤,٤٠	٤,٣٥	٤,٣٢	٤,٤١	العدالة
٤,٣٢	٤,٣٧	٤,٢٨	٤,٤٩	المواطنة
٤,٣٠	٤,٣٢	٤,٣٠	٤,٤٣	الشورى

جدول (٤١، ٤): نتائج تحليل التباين الأحادي لإدارة الأزمات تعزى لمتغير المؤهل العلمي

القيم	مصدر التباين	مجموع المربعات	درجات الحرية	متوسط مجموع المربعات	قيمة ف المحسوبة	الدلالة الإحصائية
الحرية	بين المجموعات	١,٢٠٧	٣	٠,٤٠	١,٠٣	٠,٣٧
	داخل المجموعات	١٦١,١٠٢	٤١٦	٠,٣٨		
	المجموع	١٦٢,٣١٠	٤١٩			
المساواة	بين المجموعات	٠,٥٤	٣	٠,١٨	١,٠٣	٠,٦٣
	داخل المجموعات	١٣١,٠١٤	٤١٦	٠,٣١		
	المجموع	١٣١,٥٦٠	٤١٩			
الانتماء	بين المجموعات	٠,٩٦	٣	٠,٣٢	٠,٩٨٧	٠,٣٩
	داخل المجموعات	١٣٥,٥٨٩	٤١٦	٠,٣٢		
	المجموع	١٣٦,٥٥٤	٤١٩			
العدالة	بين المجموعات	٠,٣١	٣	٠,١٠٤	٠,٣٦٣	٠,٧٨
	داخل المجموعات	١١٩,٢٢٨	٤١٦	٠,٢٨٧		
	المجموع	١١٩,٥٤١	٤١٩			
المواطنة	بين المجموعات	١,٣٣١	٣	٠,٤٤٤	١,٢١٣	٠,٣٠
	داخل المجموعات	١٥٢,١٣٨	٤١٦	٠,٣٦٦		
	المجموع	١٥٣,٤٦٨	٤١٩			

٠,٧٨	٠,٣٥	٠,١٢٤	٣	٠,٣٧٣	بين المجموعات	الشورى
		٠,٣٤٧	٤١٦	١٤٤,٣٤٤	داخل المجموعات	
			٤١٩	١٤٤,٧١٧	المجموع	

\* دال إحصائياً عند مستوى الدلالة ( $\alpha = 0,05$ )

يتضح من الجدول (٤، ٤١) بأنه لا توجد فروق ذات دلالة إحصائية بين القيم السياسية ومتغير المؤهل العلمي حيث كانت مستويات دلالتها أكثر من (٠,٠٥) وكانت مستوى دلالتها على التوالي

(٠,٣٧، ٠,٦٣، ٠,٣٩، ٠,٧٨، ٠,٣٠، ٠,٧٨)

٤- هل توجد علاقة ذات دلالة إحصائية عند مستوى الدلالة ( $\alpha \leq 0,05$ ) في دور مشاهدة مسلسل أرطغرل على القيم السياسية تعزى لمتغير التخصص الجامعي؟

للإجابة على هذا السؤال تم تحليل التباين الأحادي (One Way ANOVA) للكشف فيما إذا كان هناك فروق ذات دلالة إحصائية عند مستوى الدلالة ( $\alpha \leq 0,05$ ) في دور مشاهدة مسلسل أرطغرل على القيم السياسية تعزى لمتغير التخصص الجامعي وبين الجدولان (٤، ٤٦) و(٤٧، ٤٨) نتائج التحليل.

جدول (٤، ٤٢): المتوسطات الحسابية لدور مشاهدة مسلسل أرطغرل

تعزى لمتغير التخصص الجامعي

القيم	علمية ن(٢١٩)	إنسانية ن(١٥٤)	شرعية ن(٤٧)
الحرية	٤,٢٨	٤,٢٩	٤,٢٨
المساواة	٤,٢٨	٤,٢٧	٤,٤٤

الانتماء	٤,٤٢	٤,٣٩	٤,٤٥
العدالة	٤,٣١	٤,٣١	٤,٤٨
المواطنة	٤,٢٥	٤,٣٦	٤,٣٤
الشورى	٤,٢٩	٤,٢٨	٤,٥٠

جدول (٤٣ ، ٤): نتائج تحليل التباين الأحادي لإدارة الأزمات تعزى لمتغير التخصص

### الجامعي

القيم	مصدر التباين	مجموع المربعات	درجات الحرية	متوسط مجموع المربعات	قيمة ف المحسوبة	الدلالة الإحصائية
الحرية	بين المجموعات	٠,٠١٨	٢	٠,٠٠٩	٠,٠٢	٠,٩٧
	داخل المجموعات	١٦٢,٢٩١	٤١٧	٠,٣٨٩		
	المجموع	١٦٢,٣١٠	٤١٩			
المساواة	بين المجموعات	١,١٦١	٢	٠,٥٨	١,٨٥	٠,١٥
	داخل المجموعات	١٣٠,٣٩٩	٤١٧	٠,٣١		
	المجموع	١٣١,٥٦٠	٤١٩			
الانتماء	بين المجموعات	٠,١٤٠	٢	٠,٠٧	٠,٢١٤	٠,٨٠
	داخل المجموعات	١٣٦,٤١٤	٤١٧	٠,٣٢		
	المجموع	١٣٦,٥٥٤	٤١٩			
العدالة	بين المجموعات	١,٢٢	٢	٠,٠٦١٣	٢,١٦١	٠,١١
	داخل المجموعات	١١٨,٣١٤	٤١٧	٠,٢٨٤		
	المجموع	١١٩,٥٤١	٤١٩			
المواطنة	بين المجموعات	١,١٤٤	٢	٠,٥٢٧	١,٥٦٦	٠,٢١
	داخل المجموعات	١٥٢,٣٢٤	٤١٧	٠,٣٦٥		

			٤١٩	١٥٣,٤٦٨	المجموع	
٠,٠٦	٢,٧٧٦	٠,٩٥١	٢	١,٩٠٢	بين المجموعات	الشورى
		٠,٣٤٢	٤١٧	١٤٢,٨١٥	داخل المجموعات	
			٤١٩	١٤٤,٧١٧	المجموع	

\* دال إحصائياً عند مستوى الدلالة ( $\alpha = 0,05$ )

يتضح من الجدول (٤,٤٣) بأنه لا توجد فروق ذات دلالة إحصائية بين القيم السياسية و متغير التخصص الجامعي حيث كانت مستويات دلالتها أكثر من ( $0,05$ ) وكانت مستوى دلالاتها على التوالي (٠,٩٧، ٠,١٥، ٠,٨٠، ٠,١١، ٠,٢١، ٠,٠٦)

٥- هل توجد علاقة ذات دلالة إحصائية عند مستوى الدلالة ( $\alpha \leq 0,05$ ) في دور مشاهدة مسلسل أرطغرل على القيم السياسية تعزى لمتغير الجامعة؟

للإجابة على هذا السؤال تم تحليل التباين الأحادي (One Way ANOVA) للكشف فيما إذا كان هناك فروق ذات دلالة إحصائية عند مستوى الدلالة ( $\alpha \leq 0,05$ ) في دور مشاهدة مسلسل أرطغرل على القيم السياسية تعزى لمتغير الجامعة ويبين الجدولان (٤,٤٨) و (٤,٤٩) نتائج تحليل التباين الأحادي.

جدول (٤,٤٤): المتوسطات الحسابية لدور مشاهدة مسلسل أرطغرل تعزى لمتغير الجامعة

القيم	جامعة النجاح (١٠٩)ن	جامعة الأقصى (١٤٠)ن	الجامعة الإسلامية (٥٣)ن	جامعة بير زيت (٧٠)ن	جامعة القدس (٤٨)ن
الحرية	٤,٢٦	٤,٢٧	٤,٤٦	٤,٢٥	٤,٢٣
المساواة	٤,٢٥	٤,٣١	٤,٣٠	٤,٢٧	٤,٣٦

٤,٤٦	٤,٣٣	٤,٥٢	٤,٤٤	٤,٣٥	الانتماء
٤,٤٣	٤,٢٢	٤,٤١	٤,٣٤	٤,٣١	العدالة
٤,٢٧	٤,١٧	٤,٤٣	٤,٣٨	٤,٢٤	المواطنة
٤,٣٥	٤,١٧	٤,٣٦	٤,٣٣	٤,٣٤	الشورى

جدول (٤٥ ، ٤) : نتائج تحليل التباين الأحادي لإدارة الأزمات تعزى لمتغير الجامعة

القيم	مصدر التباين	مجموع المربعات	درجات الحرية	متوسط مجموع المربعات	قيمة ف المحسوبة	الدلالة الإحصائية
الحرية	بين المجموعات	١,٩٣٢	٤	٠,٤٨٣	١,٢٥٠	٠,٢٨
	داخل المجموعات	١٦٠,٣٧٧	٤١٥	٠,٣٨٦		
	المجموع	١٦٢,٣١٠	٤١٩			
المساواة	بين المجموعات	٠,٤٧٥	٤	٠,١١٩	٠,٣٧٦	٠,٨٢
	داخل المجموعات	١٣١,٠٨٥	٤١٥	٠,٣١٦		
	المجموع	١٣١,٥٦٠	٤١٩			
الانتماء	بين المجموعات	١,٦٩٧	٤	٠,٤٢٤	١,٣٠٥	٠,٢٦
	داخل المجموعات	١٣٤,٨٥٨	٤١٥	٠,٣٢٥		
	المجموع	١٣٦,٥٥٤	٤١٩			
العدالة	بين المجموعات	١,٦٦	٤	٠,٤١٥	١,٤٦٢	٠,٢١
	داخل المجموعات	١١٧,٨٧٩	٤١٥	٠,٢٨٤		
	المجموع	١١٩,٥٤١	٤١٩			
المواطنة	بين المجموعات	٣,٣٥٦	٤	٠,٨٣٩	٢,٣٢٠	٠,٠٥
	داخل المجموعات	١٥٠,١١٢	٤١٥	٠,٣٦٢		

			٤١٩	١٥٣,٤٦٨	المجموع	
٠,٢٧	١,٢٧٥	٠,٤٣٩	٤	١,٧٥٧	بين المجموعات	الشورى
		٠,٣٤٤	٤١٥	١٤٢,٩٦٠	داخل المجموعات	
			٤١٩	١٤٤,٧١٧	المجموع	

\* دال إحصائياً عند مستوى الدلالة ( $\alpha = ٠,٠٥$ )

يتضح من الجدول (٤، ٤٥) بأنه لا توجد فروق ذات دلالة إحصائية بين القيم السياسية و متغير الجامعة حيث كانت مستويات دلالتها أكثر من (٠,٠٥) وكانت مستوى دلالاتها على التوالي (٠,٢٨)، (٠,٨٢)، (٠,٢٦)، (٠,٢١)، (٠,٠٥)، (٠,٢٧)

٦- هل توجد فروق ذات دلالة إحصائية عند مستوى الدلالة ( $\alpha \leq ٠,٠٥$ ) في دور مشاهدة

مسلسل أرطغرل على القيم السياسية تعزى لمتغير معدل المشاهدة؟

للإجابة على هذا السؤال تم تحليل التباين الأحادي (One Way ANOVA) للكشف

فيما إذا كان هناك فروق ذات دلالة إحصائية عند مستوى الدلالة ( $\alpha \leq ٠,٠٥$ ) في دور مشاهدة

مسلسل أرطغرل على القيم السياسية تعزى لمتغير معدل المشاهدة ويبين الجدولان (٤، ٤٥) و (٤، ٤٦)

نتائج تحليل التباين الأحادي.

جدول (٤، ٤٦): المتوسطات الحسابية لدور مشاهدة مسلسل أرطغرل تعزى لمتغير معدل

المشاهدة

القيم	ساعة أقل من ساعتين ن(١٠٣)	ساعتان أقل من ٣ ساعات ن(٢١١)	ثلاث ساعات فأكثر ن(١٠٦)
الحرية	٣,٩٦	٤,٣٤	٤,٥٠
المساواة	٤,٠٦	٤,٣٢	٤,٤٦

٤,٥٣	٤,٤٥	٤,١٩	الانتماء
٤,٥١	٤,٣٦	٤,٠٨	العدالة
٤,٣٨	٤,٣٧	٤,٠٨	المواطنة
٤,٤٤	٤,٣٤	٤,١٣	الشورى

جدول (٤٧، ٤): نتائج تحليل التباين الأحادي لدور مشاهدة مسلسل أرطغرل تعزى

لمتغير معدل المشاهدة

القيم	مصدر التباين	مجموع المربعات	درجات الحرية	متوسط مجموع المربعات	قيمة ف المحسوبة	الدلالة الإحصائية
الحرية	بين المجموعات	١٦,١٠٤	٢	٨,٠٥٢	٢٢,٩٦٦	٠,٠٠
	داخل المجموعات	١٤٦,٢٠٥	٤١٧	٠,٣٥		
	المجموع	١٦٢,٣١٠	٤١٩			
المساواة	بين المجموعات	٨,٧٠٠	٢	٤,٣٥٠	١٤,٧٦٤	٠,٠٠
	داخل المجموعات	١٢٢,٨٦٠	٤١٧	٠,٢٩		
	المجموع	١٣١,٥٦٠	٤١٩			
الانتماء	بين المجموعات	٦,٩٠٤	٢	٣,٤٥٢	١١,١٠٤	٠,٠٠
	داخل المجموعات	١٢٩,٦٥٠	٤١٧	٠,٣١١		
	المجموع	١٣٦,٥٥٤	٤١٩			
العدالة	بين المجموعات	٩,٨٩٣	٢	٤,٩٤٦	١٨,٨١٢	٠,٠٠
	داخل المجموعات	١٠٩,٦٤٨	٤١٧			
	المجموع	١١٩,٥٤١	٤١٩			
المواطنة	بين المجموعات	٦,٦١٦	٢	٣,٣٠٨	٩,٣٩٣	٠,٠٠
	داخل المجموعات	١٤٦,٨٥٢	٤١٧	٠,٣٥٢		

			٤١٩	١٥٣,٤٦٨	المجموع	
٠,٠٠	٧,٥٢٦	٢,٥٢١	٢	٥,٠٤٢	بين المجموعات	الشورى
		٠,٣٣	٤١٧	١٣٩,٦٧٥	داخل المجموعات	
			٤١٩	١٤٤,٧١٧	المجموع	

\* دال إحصائياً عند مستوى الدلالة ( $\alpha = 0,05$ )

يتضح من الجدول (٤٧، ٤) أن هناك فروقا ذات دلالة إحصائية على جميع القيم حيث كانت مستويات دلالتها أقل من (٠,٠٥).

ولتحديد بين أي المستويات كانت الفروق تم استخدام اختبار (LSD) للاختبارات البعدية ويوضح ذلك الجدول التالي:

جدول (٤٨، ٤): نتائج اختبار (LSD) لمتغير معدل المشاهدة

(١-J) قيم المساواة		(١-J) قيم الحرية		J		
ثلاث ساعات فأكثر	ساعتان أقل من ٣ ساعات	ساعة أقل من ساعتين	ثلاث ساعات فأكثر	ساعتان أقل من ٣ ساعات	ساعة أقل من ساعتين	١
-	*٠,٢٦-		*٠,٥٣-	*٠,٣٧-		ساعة أقل من ساعتين
-			*٠,١٥-			ساعتان أقل من ٣ ساعات
						ثلاث ساعات فأكثر
قيم العدالة			(١-J) قيم الانتماء			

*٠,٤٢-	*٠,٢٧-		*٠,٣٣-	*٠,٢٦-		ساعة أقل من ساعتين
-			*٠,٢٦			ساعتان أقل من ٣ ساعات
						ثلاث ساعات فأكثر
قيم الشورى			قيم المواطنة			
-	*٠,٢٠-		*٠,٣٠-	*٠,٢٨-		ساعة أقل من ساعتين
*٠,٣٠			*٠,٠١-			ساعتان أقل من ٣ ساعات
٠,١٠-						ثلاث ساعات فأكثر

\* دال إحصائياً عند مستوى الدلالة ( $\alpha = 0,05$ )

يتضح من خلال الجدول السابق أن هناك فروقا على قيم الحرية ما بين (ساعة أقل من ساعتين) و (ساعتان أقل من ٣ ساعات) لصالح ساعتين أقل من ٣ ساعات وما بين (ساعة أقل من ساعتين) و (ثلاث ساعات فأكثر) لصالح ثلاث ساعات فأكثر وبين (ساعتان أقل من ٣ ساعات) و (ثلاث ساعات فأكثر) لصالح ثلاث ساعات فأكثر

وهناك كذلك فروق على قيم المساواة ما بين (ساعة أقل من ساعتين) و (ساعتان أقل من ٣ ساعات) لصالح ساعتين أقل من ٣ ساعات وما بين (ساعة أقل من ساعتين) و (ثلاث ساعات فأكثر) لصالح ثلاث ساعات فأكثر وبين (ساعتان أقل من ٣ ساعات) و (ثلاث ساعات فأكثر) لصالح ثلاث ساعات فأكثر.

وهناك فروق على قيم الانتماء ما بين (ساعة أقل من ساعتين) و (ساعتان أقل من ٣

ساعات) لصالح ساعتين أقل من ٣ ساعات وما بين (ساعة أقل من ساعتين) و (ثلاث ساعات فأكثر)

لصالح ثلاث ساعات فأكثر وبين (ساعتان أقل من ٣ ساعات) و (ثلاث ساعات فأكثر) لصالح ثلاث

ساعات فأكثر.

وهناك فروق على قيم المواطنة ما بين (ساعة أقل من ساعتين) و (ساعتان أقل من ٣

ساعات) لصالح ساعتين أقل من ٣ ساعات وما بين (ساعة أقل من ساعتين) و (ثلاث ساعات فأكثر)

لصالح ثلاث ساعات فأكثر وبين (ساعتان أقل من ٣ ساعات) و (ثلاث ساعات فأكثر) لصالح ثلاث

ساعات فأكثر.

وهناك كذلك فروق على قيم الشورى ما بين (ساعة أقل من ساعتين) و (ساعتان أقل من ٣

ساعات) لصالح ساعتين أقل من ٣ ساعات وما بين (ساعة أقل من ساعتين) و (ثلاث ساعات فأكثر)

لصالح ثلاث ساعات فأكثر.

#### ٤،٦ الخلاصة

تناول الفصل الرابع تحليل استبانة الدراسة وإخراج النتائج، وذلك من خلال إجراء العديد من

الاختبارات الإحصائية على البرنامج الإحصائي (SPSS)، ولاعتماد القيم السياسية فقد تم الإشارة إلى أنه

تم استخراجها من الدراسات السابقة حسب القيم الأكثر تكراراً في تلك الدراسات، ولمعرفة نتائج

أسباب المشاهدة، وحالة تشابه أحداث المسلسل مع الحالة الفلسطينية، ودور المشاهدة في عينة الدراسة

بالقيم السياسية تم استخدام اختبار التكرارات والوسط الحسابي والانحراف المعياري، والأهمية النسبية،

وللكشف عن دور مسلسل قيامة أرطغرل في تعزيز القيم السياسية تم إجراء اختبار الانحدار الخطي المتعدد

(Multiple Linear Regressn)، ومصفوفة الارتباط بين المتغيرات المستقلة وكل من المتغيرات

التابعة (علاقة جميع المتغيرات المستقلة مع كل متغير تابع بشكل منفرد).

ولمعرفة معنوية العلاقة تم إجراء اختبار (Anova)، ومن أجل معرفة مدى قوة العلاقة والتأثير ما

بين المتغيرات المستقلة والمتغير التابع (القيم السياسية الستة)، تم إخراج نتيجة اختبار

(Coefficients)، ولمعرفة ما إذا كان هناك علاقة ذات دلالة إحصائية ما بين متغيرات (الجنس،

العمر، المرحلة الدراسية، التخصص الجامعي، الجامعة، معدل المشاهدة) مع القيم السياسية الواردة في

المسلسل تم إجراء اختبار (Independent Sample t- test) واختبار ( One Way

anova)، واختبار (LSD)، للمقارنات البعدية، وقد خرجت جميع هذه الاختبارات بالنتائج المطلوبة

لآراء عينة الدراسة الذين قاموا بالإجابة على أسئلة استبانة الدراسة.

## الفصل الخامس

### مناقشة النتائج والتوصيات

#### ٥.١ تمهيد

يتضمن هذا الفصل خلاصة النتائج التي توصلت إليها الدراسة من خلال دراسة دور مشاهدة الدراما التركيبية التاريخية في القيم السياسية وذلك بالتطبيق على طلبة الجامعات الفلسطينية، للتعرف على أسباب المشاهدة وحالة التشابه ودور المشاهدة عليهم.

وقد كان الهدف من الفصل الخامس وضع ملخص للإجابة عن أسئلة الدراسة، وذلك من خلال ماتم التوصل إليه من نتائج في الجانب النظري والجانب العملي، ومناقشتها للوصول إلى النتائج والتوصيات.

#### ٥.٢ مناقشة النتائج

يأتي هذا الفصل لمناقشة النتائج التي وردت مع الدراسات ذات العلاقة، ثم بعد ذلك تم الخروج بالنتائج والتوصيات المناسبة وستتم مناقشة النتائج على النحو التالي:

## ٥،٢،١ مناقشة نتائج أسباب مشاهدة طلبة الجامعات الفلسطينية لمسلسل قيامة أرطغرل

وللإجابة على سؤال الدراسة الأول والذي ينص على: ما أسباب مشاهدة طلبة الجامعات الفلسطينية لمسلسل قيامة أرطغرل؟ تم تحليل الأسئلة (الفقرات) التي تقيس هذا المجال في استبانة الدراسة من (١-١٠) والتي تم الاجابة عليها من قبل الطلبة للتعرف على حقيقة الأسباب التي جعلتهم يقبلون على مشاهدة مسلسل قيامة أرطغرل، وتشير نتائج تحليل الاستبانة لهذا السؤال أن فقرة (للتعرف على نشوء الخلافة العثمانية) تأتي في الترتيب الأول للإجابات وبوزن نسبي (٩١,٦٠٪)، تليها في المرتبة الثانية (يكشف حقيقة المؤامرات التي تعرض لها أجدادنا) وبوزن نسبي بلغ (٩٠,٤٠٪) تليها في المرتبة الثالثة (لأنه يحمل قيمة سياسية ووطنية) وبوزن نسبي (٨٩,٨٠٪)، ويبدو من خلال هذه النتائج رغبة الطلبة الحقيقية للتعرف على ظروف نشأة الخلافة العثمانية وإذا ما نظرنا إلى الفقرة التالية والمتعلقة برغبتهم لمعرفة حقيقة المؤامرات التي تعرض لها أجدادنا والفقرة لأنه يحمل قيمة سياسية ووطنية نستطيع القول أن نتائج الدراسة تشير إلى وجود تعاطفا تجاه الخلافة الإسلامية العثمانية من قبل الطلبة، وأن النتائج تشير إلى اعتقاد الطلبة بأن الخلافة العثمانية تعرضت للتشويه والمكائد من قبل الغرب وهذا يؤكد رغبتهم في التعرف على حقيقة تلك المؤامرات من خلال متابعتهم لأحداث المسلسل وخصوصا أنه أيضا يحمل قيمة سياسية ووطنية، وهذا فيه مؤشر على أن معظم القيم السياسية والوطنية التي يحملها الطلبة بحكم الواقع السياسي كونهم يعيشون على أرض محتلة والواقع السياسية جزء مهم من مجرياتها وأحداثها، وخصوصا أن الطلبة يتصدرون هذه الحالة من خلال نشاطاتهم الجامعية في إحياء المناسبات الوطنية وتسييل الضوء على المحطات التاريخية والسياسية التي تعرضت لها أرضهم من احتلال ونكبات بشكل خاص، وما تعرضت له الخلافة الإسلامية والتي تعبر عن شعور وحاجة عميقة إسلامية بشكل خاص لذلك فإن الطلبة ومن خلال سعيهم للوصول إلى التحرير يتطلب منهم الوعي والعمل على فهم

الأحداث التاريخية والتي لها علاقة بالقضية الفلسطينية وكون أحد أبرز الأسباب التي أدت إلى سقوط الخلافة هو استجلاب الكيان الصهيوني ومساوماتهم مع السلطان عبد الحميد للتنازل والسماح لليهود بالتوطين والحصول على وطن في فلسطين. ورفضه الشديد لهذه الممارسات الامر الذي أدى إلى زيادة الضغط على دولة الخلافة وصولاً إلى إسقاطها وانتهاء حقبتها.

وبالرجوع إلى الدراسات السابقة فقد أشارت نتائجها إلى أن الأسباب والدوافع لمشاهدة الدراما التركية بشكل عام كانت للتعرف على المجتمعات الأخرى، تليها التسلية والترفيه، تليها معرفة الموضوعات المختلفة (داليا المتبولي، ٢٠١٢). وفي دراسة محمد ربيع (٢٠١٧) أشارت إلى أن أسباب ودوافع المشاهدة لدى المجتمع الفلسطيني جاء بدافع المتعة والتسلية، تليها لقضاء وقت الفراغ، تليها للتعرف على عادات وتقاليد المجتمعات الأخرى، تليها للتعرف على الواقع التركي. وفي دراسة محمد بكير (٢٠١٤) أشارت إلى أن دوافع الأسرة العربية جاءت لأنها تتضمن قصص الحب والرومانسية والتي تتضمن قيم وتقاليد المجتمعات. وفي دراسة مؤيد الدليمي، وعماد حسين (٢٠١٦) أثبتت أن تأثير المبحوثين بمشاهدة المسلسلات التركية راجع إلى تأثيرهم بجمال الطبيعة والبشر، والتعرف على سلوكيات تلك المجتمعات. أما دراسة وسام راضي، وطالب ذياب (٢٠١٠) جاءت دوافع مشاهدة المبحوثين للمسلسلات التركية لأنها تجسد قصصاً واقعية، تليها للتسلية والتشويق، تليها أداء الممثلين. وفي دراسة عبد الرحيم درويش، محمود السماسيري (٢٠١٠) أظهرت أن أسباب مشاهدة المسلسلات التركية لدى الشباب الجامعي كانت بسبب الاستمتاع بالمناظر الطبيعية لتركيا، تليها لمعرفة الأفكار الجديدة، تليها لأنها قريبة من عاداتنا وتقاليدنا الدينية. أما دراسة حسام حمد (٢٠١٨) فقد أكدت أن أبرز أسباب ودوافع مشاهدة المسلسلات التركية لطلبة الجامعات للذكور والإناث كانت لجمال المناظر التي تعرضها.

وفي دراسة صباح زين (٢٠١٥) أشارت نتائج الدراسة أن أبرز أسباب ودوافع المشاهدة للمبحوثين كانت رومانسية القصة المعروضة تليها المظهر الخارجي للممثلين والممثلات ووسامتهم، تليها الأداء التمثيلي. وفي دراسة كلاب والدلو (٢٠١١) أكدت أن الدافع الأساسي لمشاهدة المسلسلات التركية المدبلجة هو دافع الترفيه والتسلية.

ومن الملاحظ أن أغلب الدراسات السابقة أشارت إلى أن أسباب ودوافع المشاهدة لدى الفئات المبحوثة وتحديدًا الشباب كانت بدافع التسلية والمتعة والتشويق، وبدافع التعرف على ثقافة أخرى وتحديدًا ثقافة المجتمع التركي، كما كانت أيضا بدافع قصص الحب والرومانسية ولوسامة الممثلين والممثلات ومظهرهم الخارجي، وتختلف هذه الدراسة مع الدراسات السابقة في الدوافع التي توصلت إليها الدراسة الحالية، والتي جاءت فيها فقرة للتعرف على ثقافة أخرى في الترتيب الرابع، وفقرة لجمال المناظر الطبيعية في الترتيب السادس، وفقرة للتسلية والترفيه في الترتيب الثامن، وفقرة لجمال الممثلين وأناقتهم في الترتيب التاسع، وتشير هذه النتائج إلى الاختلاف الواضح ما بين نتائج وأولويات الدراسات السابقة ونتائج وأولويات هذه الدراسة.

ومن الملاحظ عند استعراض نتائج أسباب ودوافع المشاهدة التي تناولتها الدراسات السابقة أن هناك اهتمامات بحسب المادة الدرامية المعروضة وبحسب أهداف وأجندات من يقف خلفها، سواء كانت سياسية أو اقتصادية أو ثقافية أو غير ذلك. لكن يبدو ومن خلال إنتاج المسلسلات الدرامية التاريخية كمسلسل السلطان عبد الحميد ومسلسل قيامة أرطغرل؛ وتشير بعض الدراسات والتي منها دراسة سهام الدريسي (٢٠١٩) أن للحزب الحاكم يد في ذلك لتدعيم مصالحه السياسية والاقتصادية والاجتماعية، حيث تعتبر هذه المسلسلات أحد أدوات القوة الناعمة لإبراز (إظهار) تركيا كدولة ذات

ماضي حضاري عميق لإعادة رسم وكتابة التاريخ لتغيير الصورة المشوهة التي رسمها الاستعمار للخلافة العثمانية من جانب، ومن جانب آخر للرد على الكتابات والتمثيلات التي تم رسمها عن الإمبراطورية العثمانية بحسب النظرة الاستشراقية (القصور.. والبذخ.. والحريم.. الخ) والتي جسدتها العديد المسلسلات التاريخية والتي كان آخرها (أبرزها) مسلسل حريم السلطان حيث جاء مسلسل قيامة أرطغرل ردا توضيحيا دراميا عليه.

ويؤكد ذلك عائد الحلبي الكاتب الفلسطيني (أحد المختصين بالدراما) من خلال مقابلة له على موقع الخليج أون لاين بتاريخ ١٥ إبريل (٢٠١٧): "أن القائمون على المسلسل لم يصنعوه عبثاً؛ بل أرادوا منه فناً بديلاً عن فن التشويه، ليزرعوا في هذا الجيل نَفْسَ التحدي والصبر والعزم والتوكل على الله، ونصرة الحق والمظلومين في كل مكان. فيما أكد المخرج الفلسطيني حسام أبو دان، لمراسل "الخليج أونلاين"، أن مثل تلك المسلسلات تزرع "القوة والثورة والنخوة" لدى الجمهور الفلسطيني بشكل خاص والعربي بشكل عام لمقاومة كل ظلم واضطهاد واحتلال، كما ويعتبر أن المسلسل يحمل رسائل عقائدية وسياسية وثورية كبيرة للغاية، ويحاول إيصالها للأمة العربية أنه بالمقاومة تأتي الحقوق، وبالقوة والصبر والثورة يذهب الاحتلال، وأن إقبال المواطنين الكبير على مشاهدة المسلسل سيساهم في إيصال الرسالة لأكثر عدد من المواطنين، ويعتبر أبو دان: "أن السينما بمشتقاتها المختلفة، هي وسيلة لنقل الأفكار الثورية والسياسية للمتلقي والمشاهد، وأن القائمين على مسلسل "قيامة أرطغرل" فضلوا أن يزرعوا خصال المقاومة والصبر والثورة ضد المحتل، لدعمهم للشعوب العربية التي تعاني ويلات الحروب والاضطهاد والظلم والفساد (الخليج أون لاين، ٢٠١٧).

وبذلك نستطيع القول أن الدراما التاريخية شكلت نقطة تحول فارقة في استقطاب طلبة الجامعات الفلسطينية، وهذا بدا واضحا من خلال حرص الطلبة على معرفة تاريخ الخلافة العثمانية والتعرف على حقيقة المؤامرات التي تعرض لها أجدادنا، وبذلك نستطيع القول أن الدراما التاريخية كان لها دور في التأثير في قيم الطلبة الفلسطينيين، والتي أكدتها أسباب المشاهدة لديهم.

## ٥،٢،٢ أبرز القيم السياسية الواردة في مسلسل قيامة أرطغرل

وهذا القسم يمثل سؤال الدراسة الثاني: ماهي أبرز القيم السياسية التي وردت في مسلسل قيامة أرطغرل؟ وللإجابة على سؤال فقد اعتمدت هذه الدراسة في تحديد القيم السياسية على الدراسات السابقة، حيث تم الرجوع إلى العديد من الدراسات، وقد اتبعت الدراسة منهجية لتحديد هذه القيم السياسية من خلال وضع معيار واضح، بحيث تكون القيمة المختارة قد تكررت في عدد من الدراسات أقلها ثلاث دراسات، حتى أن بعض القيم وصل تكرارها استخدامها إلى ست دراسات من الدراسات التي تم الرجوع إليها.

وهذه المنهجية أكثر مناسبة في تحديد القيم ذات الأهمية النسبية لهذه الدراسة بسبب اتفاق الدراسات السابقة عليها، الأمر الذي يزيد من أهمية هذا البحث وأهمية النتائج التي تم التوصل إليها، وقد خلصت هذه الدراسة إلى اعتماد ستة قيم سياسية وهي: (قيمة الحرية، قيمة المساواة، قيمة الانتماء، قيمة العدالة، قيمة المواطنة، قيمة الشورى).

## ٥،٢،٣ التشابه ما بين أحداث مسلسل قيامة أرطغرل والحالة الفلسطينية

وهذا القسم يمثل سؤال الدراسة الثالث: ما مدى تشابه أحداث مسلسل قيامة أرطغرل مع الحالة الفلسطينية؟ وللإجابة على هذا السؤال تم تحليل الأسئلة (الفقرات) التي تقيس هذا المجال في استبانة الدراسة من (٤١-٥٢) والتي تم الإجابة عليها من قبل الطلبة للتعرف ، وقد أشارت نتائج الدراسة إلى أن هناك حالة تشابه واضحة ما بين أحداث مسلسل قيامة أرطغرل وما بين الحالة الفلسطينية، وبدا ذلك واضحاً من خلال إجابة الطلبة على فقرات الاستبانة والتي تقيس هذا المجال والموضحة في نتائج الفصل الرابع جدول رقم : (٤٣ ، ٤٤) ، وقد تصدرت فقرة (توضح حقيقة المتآمرين على القضية الفلسطينية) في الترتيب الأول بوزن نسبي (٨٦,٦٠٪) ، وهذا يعطي مؤشر واضح بأن مايجري من أحداث في المسلسل من مؤامرات وخيانات هو شبيه بما يدور في الواقع الفلسطيني ومشابه له تماماً، وإذا ما تأملنا في الفقرة التالية والتس حصلت على الترتيب الثاني وهي (يدفع للعمل الجاد تجاه القضية الفلسطينية، وبنفس الدرجة لموسيقى قيامة أرطغرل رمزية ثورية ذات بعد وطني) بوزن نسبي (٨٥,٠٠٪) ، نستطيع القول أن ما شاهده الطلبة من أحداث في المسلسل مشابهة للحالة الفلسطينية تجعلهم يتعلمون كيفية العمل الجاد للتعامل من أجل القضية الفلسطينية كون أرطغرل (الأحداث) في المسلسل كان يعمل بالرغم من المتآمرين وبالرغم من كل المكائد والدسائس؛ إلا أنه في النهاية ومن خلال الإصرار والعمل والمواجهة والتحدي استطاع أن يتغلب على كل الصعاب ووصل إلى مايريد، ومما يدفع للعمل الجاد أيضا ومن خلال إجابات الطلبة (لموسيقى قيامة أرطغرل رمزية ثورية ذات بعد وطني) والتي جاءت بنفس الدرجة والتمثيل النسبي (٨٥,٠٠٪)؛ نجد أن هذه الموسيقى هي أحد أشكال العمل الجاد والتي كان لها بالفعل رمزية ثورية ذات بعد وطني في الواقع الفلسطيني، وما يؤكد هذه النتيجة. (أنشودة أمير دعنا، الجزيرة مباشر، ٢٠٢١).

أنشودة (نحضة أمة) والتي قامت بها فرقة أناشيد فنية فلسطينية تقطن في مخيمات اللاجئين في لبنان، حيث كانت ألحانها بنفس ألحان موسيقى مسلسل قيامة أرطغرل، وفي مقابلة مع وكالة الأناضول بتاريخ ٤-٧-٢٠١٧م أكد مدير الفرقة أنها تسعى إلى تقديم عمل فني يجسد حب الوطن، كما أنهم يقومون بتأليف الأناشيد واختيار الألحان المناسبة لها، لكن هذه الأناشودة مثلت حالة استثنائية بسبب اللحن ورمزيته، لأن هذا المسلسل حقق أهمية كبيرة في الأوساط العربية والإسلامية والتي منها فلسطين. وقد تم عرض هذه الأناشودة يوم ٢١ رمضان (١٥ يونيو حزيران- ٢٠١٧) حيث حققت على موقع الفيسبوك لوحده حوالي ١٢٥ ألف مشاهدة خلال ال ١٧ يوما الأولى (وكالة الأناضول، ٢٠١٧). كما حققت موسيقى مسلسل قيامة أرطغرل نجاحا ساحرا أطرب الأوساط العربية والمتابعين، حيث شكلت رمزية تحفيزية لأيقونة النضال وكانت كلماتها (تغذي الثورة للمقاومين في فلسطين) على النحو التالي: "يا أمتنا شدي الحيل ويلا نسرح ظهر الخيل وهيبيي" (القدس العربي، ٢٠١٧).

وما يؤكد أيضا أهمية موسيقى مسلسل قيامة أرطغرل في الواقع الفلسطيني الانتشار الواسع للأناشودة الحديثة والتي بثت بتاريخ ١-١-٢٠٢١م عبر اليوتيوب بعنوان: نشيد أمة لانهزم ل أمير دعنة (٢٠ عامًا) على طريقة أرطغرل (يوتيوب أمير دعنا، ٢٠٢١). وقد أشار موقع الجزيرة مباشر أن أمير دعنا (٢٠عامًا) الذي يسكن مدينة القدس المحتلة قام بعمل هذه الأناشودة إهداء لأمة النبي محمد صلى الله عليه وسلم، وللتعريف بالقدس عبر كلماته ولهجته الفلسطينية، وقد قام بتصوير أغلب مقاطع الكليب الفني (أمة لانهزم) في القدس والمسجد الأقصى المبارك، ومن اللافت أن هذه الأناشودة حظيت باهتمام كبير على منصات التواصل الاجتماعي وقد حققت أكثر من ١٠٠ ألف مشاهدة خلال ال ٢٤ ساعة الأولى من صدور هذا العمل الفني (الكليب الفني) (الجزيرة مباشر- أنشودة أمة لا تُهزم، ٢٠٢١).

وما يشير أيضا إلى مدى تشابه أحداث المسلسل بما فيه من أحداث وموسيقى مع الحالة الفلسطينية؛ الفقرة الرابعة (ترشد لكيفية التعامل مع القضايا المختلفة في الواقع الفلسطيني) بوزن نسبي (٨٠,٨٣٪) وهذه الفقرة تؤكد أن تشابه الأحداث في المسلسل ترشد الطلبة لكيفية التعامل مع القضايا المختلفة في الواقع الفلسطيني وأن ماورد من أساليب مواجهة ووعي وتحدي ومقاومة في المسلسل تنسجم مع واقع القضية الفلسطينية والتي تعيش واقع أحداث مشابه ومماثلة لحالة المسلسل، كما يؤكد ذلك أيضا الفقرة التي تليها وهي (ترشد لابتكار أساليب جديدة في مواجهة المحتل وأعدائه) بوزن نسبي (٨٢,٢٠) وهذه الفقرة أيضا تعطي مؤشر كبير لمدى تقارب الأحداث مع الأحداث التي تمر بها القضية الفلسطينية، ويؤكد ذلك موقع خليج أون لاين (٢٠١٧)، بعنوان: "هكذا يغذي أرطغرل الانتفاضة الفلسطينية" أفاد مواطنون في الضفة الغربية ومنهم المواطن "إيهاب الشيوخى" ٢٥ عام من مخيم جنين أن مسلسل "قيامه أرطغرل" لاقى إقبالا كبيرا لدى الجمهور الفلسطيني؛ لما حمله هذا المسلسل من خصال للدفاع عن المقدسات ومقاومة المحتل، في واقع يحاكي ما يجري داخل الأراضي الفلسطينية، وهو ينقلك بذكاء كبير إلى معاني حب الوطن والدفاع عن الأرض والشعب، والأهم من ذلك حماية المقدسات ومقاومة المحتل، وأن ثورة السكاكين التي بدأت بالضفة الغربية في نهاية شهر أكتوبر/تشرين الأول ٢٠١٥م، ويعتمدها الفلسطينيون في مقاومة المحتل الإسرائيلي، تحاكي أحداث هذا المسلسل التركي ولها علاقة به. ويؤكد ذلك المواطن "محمد رملة" والذي يسعى دائما إلى مشاركة بث المسلسل عبر مواقع التواصل الاجتماعي ويقول: إن ما وجدته في هذا المسلسل لم أشاهده في أي مسلسل آخر طوال حياتي؛ لما يحمل من معاني إنسانية وقاتلية سامية وجميلة للغاية، وأضاف لو فصلنا الحبكة الدرامية ستصدم بحقائق تاريخية كأنها تتحدث عما يجري في فلسطين من حصار لقطاع غزة الظالم وتآمر الجميع عليه، والدفاع عن المقدسات الإسلامية وثورة السكاكين التي أوجعت المحتل بالضفة (الخليج أون لاين، ٢٠١٧).

لذلك يعتقد الطلبة أن بإمكانهم الاستفادة من الأساليب المستخدمة في المسلسل لاستخدامها في الحالة الفلسطينية ضد الاحتلال الصهيوني وأعوانه المتآمرين على القضية الفلسطينية. فالناظر إلى القضية الفلسطينية في المرحلة الراهنة يجد أنها تمر بأدق وأخطر مراحلها وحالاتها، فالاحتلال الصهيوني وبالتعاون مع أمريكا يقوم بفرض وقائع على الأرض من تغيير للمعالم على الأرض وتغيير في ديمغرافية القدس والعمل على هدم المسجد الأقصى وإقامة الهيكل المزعوم، وما يؤكد هذا التوجه الإجراءات التي يقوم بها الاحتلال وبشكل يومي بهدم البيوت وتحديدا في مدينة القدس وضواحيها، ومصادرة الأراضي، والسيطرة على أغلب الأرض الفلسطينية من خلال مايسمة "صفقة القرن" والتي يسعى الاحتلال ومن خلفه أمريكا والدول المتآمرة لفرضها وتنص خطة صفقة القرن على منح الفلسطينيين ما نسبته (٢٢٪) من أرض فلسطين والعمل تطويب باقي الأرض (٧٨٪) لدولة الكيان الصهيوني الذي احتل الأرض واغتصب العرض ودنس المقدسات وهجر أهلها الأصليين، وليس ذلك فحسب وإنما يسعى لانتزاع اعتراف من الدول المتآمرة لإضفاء شرعية على هذه الصفقة المسماة بصفقة القرن، لإعلان يهودية الدولة والتي تعني بعد ذلك أن هذه الأرض هي يهودية دينية من حق اليهود وحدهم ببعدي ديني آيدولوجي، وأن من يسكن فيها يعتبر غريبا عنها وليس له حق فيها حتى لو كانوا سكانها الفلسطينيين المسلمين الأصليين.

وإذا ما أمعنا النظر في إجابة الطلبة نجد أن الفقرة الرابعة تنص على (تدفع لاستخدام كلمات المسلسل " مثل بيم، جردش، إي والله... الخ" في الواقع) نجد أن (٨٢,٨٠٪) من المستطلعة آراءهم أجابوا بنعم أنهم استخدموا هذه الكلمات في ممارساتهم اليومية. هذا المجال وفقراته كما تم تبيان ذلك أيضا في نتائج الفصل الرابع جدول رقم : (٧,٤) وهذا ما أشارت إليه مجموعة من الدراسات والتقارير

الصحفية يدل على وجود حالة من التفاعل والتأثر من قبل شريحة الدراسة بالمسلسل وأحداثه حيث برزت العديد من المظاهر التي تعطي مؤشرا كبيرا على مدى الاهتمام بهذا المسلسل ودوره في تعزيز القيم لدى فئة الشباب، وفي تقرير على قناة الجزيرة مباشر بثته تحت عنوان شعار قبيلة "كايي" على قمصان فلسطينية برز من خلاله مدى اهتمام الفلسطينيين وتأثير المسلسل في واقعهم؛ أفاد صاحب مطبعة هذا المنتج: "أن الفكرة جاءت بعد أن لاحظوا الشعبية الواسعة لشخصية أرطغرل، والمتابعة التي حظي بها المسلسل" فيما تباهى الشاب "لؤي محمد" والذي يحرص على متابعة كافة الحلقات بشغف؛ بارتدائه القميص وقال: "جميل أن أمتلك شيئا يرتبط بالقائد أرطغرل وقبيلته، هذا أمر يبعث على الفخر لأنه يحمل معاني البسالة والإقدام والفروسية". (الجزيرة، ٢٠١٨).

وفي موقع وكالة الأناضول للأنباء بعنوان مجوهرات "أرطغرل" تزين أيادي شبان غزة أفاد صاحب متجر الفضة والمستورد لهذه المجوهرات أن الكمية نفذت من متجره خلال يومين وذلك للإقبال الكبير على شرائها من قبل الشباب، وفي مقابلة أجرتها الوكالة مع أحد الذين سارعوا بشراء واقتناء هذا المنتج ومنهم "محمد الشرفا" قال: "تلك الخواتم التي تزين أصابع أبطال مسلسل قيامة أرطغرل جميلة وتتميز بالفخامة، ولطالما تمنيت ارتدائها ولها قد تحقق حلمي... واستدرك بالقول: "أن مسلسل "أرطغرل" يحاكي الواقع الذي تعيشه أمتنا حاليا (وكالة الأناضول، ٢٠١٧).

وفي موقع ساسة بوست (٢٠١٨) وتحت عنوان غارة تركية ناعمة أسرت قلوب العرب وعقولهم أفادت بأن مئات الآلاف من العرب باتوا يضعون صوراً لأرطغرل على مواقع التواصل الاجتماعي، وأن العديد من الجمهور باتوا يطلقون اسم أرطغرل على مواليدهم، وقد امتدت مظاهر التأثير أيضاً إلى دخول بعض مواقف المسلسل في عالم الكوميكس والرسوم الساخرة، وقد قام البعض باستثمار شهرة المسلسل في

جانب تجاري من خلال تصميم الملابس وعمل وتصنيع الخواتم التي يظهر عليها "أرطغرل"، أو علامة قبيلته (قبيلة الكايب)، وقد افتتح مطعماً في إحدى البلدان العربية باسم "أرطغرل" وقدم نسبة خصم ٥٠٪ لزبائنه احتفالاً بمقتل سعد الدين كوبيك، والذي أتقن دور الخيانة في المسلسل، وسط أجواء احتفالية على مواقع التواصل الاجتماعي وإطلاق المفرقات والألعاب النارية (ساسة بوست، ٢٠١٧).

وكذلك انتشار بعض الأقوال المأثورة من الأفكار التي ينشرها المسلسل مثل (بيم، جردش، إي والله... الخ) كما أكد ذلك موقع العرب (٢٠١٧) في تقرير بعنوان: "الملايين من العرب يعايشون أحداث قيامة أرطغرل".

وتحت عنوان أرطغرل ينضم إلى أردوغان ومرسي في موقع الجزيرة نت (٢٠١٨)، أطلق المواطن الفلسطيني "طارق محمد نوفل" من محافظة قلقيلية في الضفة الغربية اسم أرطغرل على مولوده الجديد، وقال والد الطفل لووكالة الأناضول: "إن شخصية كبيرة مثل القائد الإسلامي أرطغرل بن سليمان شاه جعلتهم يرتبطون بهذا الاسم أكثر، وأصبح الاسم متداولاً ومألوفاً لدى العائلة وأن ابنته ذات الأربع سنوات تنطق الاسم بسهولة بسبب المتابعة للمسلسل وتفاعل العائلة معه (الجزيرة نت، ٢٠١٨).

#### ٤،٢،٥ تعزيز مسلسل قيامة أرطغرل للقيم السياسية لدى طلبة الجامعات الفلسطينية

أما فيما يتعلق بالسؤال الرابع للدراسة والذي ينص على: هل يعزز مسلسل قيامة أرطغرل القيم السياسية لدى طلبة الجامعات الفلسطينية؟

وللإجابة على هذا السؤال فقد تم إجراء عدة اختبارات احصائية لمعرفة العلاقة ما بين المتغيرات

المستقلة (أسباب المشاهدة، تشابه الحالة الفلسطينية، دور المشاهدة، معدل المشاهدة) والمتغيرات التابعة

لكل قيمة سياسية من القيم الستة: (الحرية، المساواة، الانتماء، العدالة، المواطنة، الشورى) بشكل منفرد وذلك من خلال إجراء اختبار مصفوفة الارتباط (بيرسون)، كما سيتم مناقشة نتائج اختبار التكرارات لكل قيمة من القيم السياسية على حدا للوقوف على مدى تأثيرها في الطلبة، إضافة إلى مناقشة نتائج اختبار الإحدار الخطي المتعدد (multiple linear Regression) والذي يبين طبيعة العلاقة ما بين المتغيرات المستقلة مجتمعة وما بين المتغيرات التابعة لكل متغير تابع على حدا (كل قيمة من القيم السياسية بشكل منفرد) وذلك للتعرف على معنوية الارتباط باستخدام اختبار (anova)، ثم مناقشة نتائج اختبار المعاملات (coefficients) والذي يظهر (يوضح) طبيعة العلاقة ومدى التأثير ما بين تلك المتغيرات المستقلة جميعها مع كل متغير تابع بشكل منفرد، وسيتم مناقشة نتائج هذه الاختبارات على النحو التالي:

١ - اختبار العلاقة ما بين المتغيرات المستقلة (أسباب المشاهدة، تشابه الحالة الفلسطينية، دور المشاهدة، معدل المشاهدة) وما بين المتغيرات التابعة لكل قيمة من القيم السياسية؛ ومن خلال اختبار مصفوفة الارتباط (بيرسون)؛ أظهرت نتيجة الاختبار أن هناك ارتباطا موجبا قويا ما بين جميع المتغيرات المستقلة وما بين معظم القيم السياسية (قيمة الحرية وقيمة الانتماء، وقيمة العدالة، وقيمة المواطنة، وقيمة الشورى) وكانت أكثر علاقة لها قوة وارتباطا مع غالبية المتغيرات التابعة (الحرية، الانتماء، العدالة، المواطنة، الشورى) هي مع المتغير المستقل دور المشاهدة. وفي المقابل حاز المتغير التابع (قيمة المساواة) على أقوى علاقة ارتباط مع المتغير المستقل حالة التشابه مع الحالة الفلسطينية، كما تم تبيانه في نتائج الفصل الرابع جدول مصفوفة الارتباط رقم : (٢٧،٤)

٢- أما من حيث التكرارات وحساب الإنحدار الخطي المتعدد ( multiple linear

Regression) من خلال (anova) والمعاملات (coefficients) فسوف يتم

مناقشة نتائج هذه الاختبارات لكل قيمة من القيم السياسية (المتغير التابع) كل قيمة على حدا

على النحو التالي:

أولاً: قيمة الحرية

تشير نتائج الاختبارات التي تقيس (توضح) علاقة المتغيرات المستقلة بالمتغير التابع (قيمة الحرية) بأنه يوجد تأثير معنوي أي أنه يوجد تأثير ما بين المتغيرات المستقلة (أسباب المشاهدة، تشابه الحالة الفلسطينية، دور المشاهدة، معدل المشاهدة) وما بين المتغير التابع (قيمة الانتماء) وذلك من خلال مستوى الدلالة (٠,٠٠٠) حيث كان أقل من (٠,٠٥) كما بين ذلك جدول (anova) رقم : (٢٥,٤). ويقودنا ذلك للذهاب إلى نتيجة اختبار جدول المعاملات (coefficients) والذي يقيس (يوضح) طبيعة العلاقة ما بين المتغيرات المستقلة جميعها (من حيث أعلى وأقل متغير مستقل يؤثر في المتغير التابع (قيمة الحرية)، وقد أشارت النتيجة أن المتغيرات المستقلة (أسباب المشاهدة، حالة التشابه، دور المشاهدة، معدل المشاهدة) تحدث تأثيراً واضحاً في قيمة الحرية، وأن أقوى متغير مستقل كان له التأثير الأقوى في قيمة المساواة كان المتغير المستقل دور المشاهدة، وهذا يشير إلى أن دور مشاهدة أحداث مسلسل قيامة أرطغرل كان له التأثير الأبرز في قيمة الحرية لدى طلبة الجامعات الفلسطينية، كما بين ذلك معامل بيتا (٠,٤٧٧)، مما يعني أن دور المشاهدة كان له الدور الأكبر في تعزيز قيمة الحرية لدى طلبة الجامعات الفلسطينية.

كما أكدت أيضا نتائج تحليل التكرارات لقيمة الحرية أن مشاهدة مسلسل قيامه أرطغرل كان له دور في تعزيز قيمة الحرية لدى طلبة الجامعات الفلسطينية، وبدا ذلك واضحا من خلال إجابة الطلبة على فقرات أسئلة الاستبانة التي تقيس هذه القيمة، وكانت إجاباتهم ضمن الموافق بشدة وفق المتوسط الحسابي للتكرارات (٤,١٠ - ٤,٤٤) حسب مقياس ليكرت الخماسي كما هو موضح في الفصل الرابع جدول رقم: (٢٦,٤)

وقد تصدرت فقرة (وضحت لي مفهوم مواجهة المحتلين والمتآمرين معهم) المرتبة الأولى بنسبة مئوية (٨٩,٨٠٪)، تليها في المرتبة الثانية فقرة (أظهرت حقيقة الصراع بين الخير والشر) بنسبة مئوية (٨٩,٦٠٪)، ويبدو أن ذلك فيه إشارة إلى أن الطلبة الفلسطينيين يعيشون في واقع يعانون فيه من احتلال أرضهم ومقدساتهم من قبل الاحتلال الصهيوني، كما يعانون من المتآمرين على قضيتهم وتناغم هؤلاء المتآمرين مع الاحتلال وبالتالي هم يستشعرون أن ما يدور ما هو الا تكريس لهذا الاحتلال وإضفاء شرعية له على الأرض المباركة، لذا يستشعر الطلبة حاجتهم إلى مفهوم الحرية والتي يسعون إليها من خلال العمل على رفض الاحتلال بكل الطرق والأساليب، والسعي إلى التخلص من الاحتلال الصهيوني وتحرير أرضهم ومقدساتهم.

وقد اتفقت هذه الدراسة مع دراسة أميرة النمر (٢٠٠٤) والتي درست أثر التعرض للقنوات الفضائية على النسق القيمي للمراهقين من طلاب المرحلة الثانوية، حيث أظهرت نتيجة دراستها أن هناك ارتباطا بين كثافة مشاهدة المراهقين للقنوات الفضائية وزيادة الاستعداد لديهم لتبني قيم الحرية التي تروج لها القنوات الفضائية. كما أكدت الدراسة بأنه تزداد العلاقة بين كثافة مشاهدة المراهقين من ذوي المستوى الاقتصادي الاجتماعي المرتفع والمنخفض للقنوات الفضائية، وزيادة الاستعداد لديهم لتبني القيم

الأخلاقية وقيم الحرية والانتماء التي تروج لها تلك القنوات (أميرة النمر، ٢٠٠٤). وأشارت دراسة مهدي القصاص (٢٠١٤) والتي درست أثر الاعلام الإلكتروني على منظومة القيم في القرية المصرية، حيث أشارت نتائجها بأن استخدام الشباب لوسائل الاعلام الإلكتروني منحهم مزيدا من حرية التعبير عن آراءهم وما يشعرون به تجاه الأحداث التي يمر بها المجتمع المصري. وفي دراسة محمود إسماعيل (٢٠١٤) أظهرت أن قيمة الحرية في الترتيب الأول لسلسلة قصص الأنبياء تليها سلسلة أمجاد الإسلام. وأكدت ذلك دراسة ياسر أبو حامد (٢٠١٦)، والتي توصلت إلى وجود ضعف لدى الطلبة في توفر القيم السياسية، وأن أعلى مستوى للقيم السياسية كان في قيمة الحرية تليها قيمة الانتماء.

#### ثانيا: قيمة المساواة

تشير نتائج الاختبارات التي تقيس (توضح) علاقة المتغيرات المستقلة بالمتغير التابع (قيمة المساواة) بأنه يوجد تأثير معنوي أي أنه يوجد تأثير مابين المتغيرات المستقلة (أسباب المشاهدة، تشابه الحالة الفلسطينية، دور المشاهدة، معدل المشاهدة) ومابين المتغير التابع (قيمة الانتماء) كما بين ذلك جدول (anova) رقم : (٢٧،٤)، ويقودنا ذلك إلى للذهاب إلى نتيجة اختبار جدول المعاملات (coefficients) والذي يقيس (يوضح) الفروق وطبيعة العلاقة مابين المتغيرات المستقلة جميعها (من حيث أعلى وأقل متغير مستقل يؤثر) في المتغير التابع (قيمة المساواة)، حيث أشارت النتيجة أن المتغيرات المستقلة (أسباب المشاهدة، حالة التشابه، دور المشاهدة، معدل المشاهدة) تحدث تأثيرا واضحا في قيمة المساواة، وأظهرت أن أقوى متغير مستقل كان له التأثير الأقوى في قيمة المساواة كان المتغير المستقل حالة التشابه ، وهذا يشير إلى أن الأحداث التي وردت في مسلسل قيامة أرطغرل كانت تشبه الحالة الفلسطينية، حيث كان لهذا التشابه التأثير الأبرز في قيمة المساواة لدى طلبة الجامعات الفلسطينية، كما

بين ذلك معامل بيتا (٠,٤١١)، مما يعني أن حالة التشابه كان لها الدور الأكبر في تعزيز قيمة المساواة لدى طلبة الجامعات الفلسطينية.

كما أكدت أيضا نتائج تحليل التكرارات أن هناك تأثيرا واضح المشاهدة مسلسل قيامة أرطغرل في قيمة المساواة، ويبدو ذلك واضحا من خلال إجابات الطلبة على فقرات الاستبانة التي تقيس هذه القيمة، حيث تراوحت إجاباتهم ضمن الموافق بشدة والتي تقع في نطاق (٤,١٢ - ٤,٣٧) حسب مقياس ليكرت الخماسي، كما تم توضيح ذلك في نتائج الفصل الرابع في جدول رقم : (١٦,٤) ، وقد تصدرت فقرة (أبرزت دور المرأة في الواقع السياسي والمجتمعي) في المرتبة الأولى بنسبة مئوية (٨٧,٤٠٪)، تليها فقرة (وضحت لدي مفهوم تقديم المصلحة العامة) بنسبة مئوية (٨٦,٨٠٪)، وبنفس الدرجة فقرة (وضحت لدي مفهوم الاحترام المتبادل) وبنسبة مئوية (٨٦,٦٠٪)، ويبدو في ذلك إشارة واضحة إلى أن مشاهد المسلسل جعلت الطلبة ينظرون بجدية إلى أهمية قيمة المساواة والتي عبر عنها الطلبة بالتركيز على مساواة الرجل والمرأة من خلال العمل المشترك في المقاومة والبناء ومواجهة الصعاب والتربية ولكن كل حسب إمكاناته وقدراته التي تتوافق مع طبيعة جنسه كونه ذكر أو أنثى، ويبدو ذلك واضحا أيضا من خلال الإجابة على الفقرة التالية والتي تشير إلى تكريس مفهوم الاحترام المتبادل سواء أكان ما بين الرجل والمرأة أو ما بين الكبير والصغير أو ما بين القائد والفرد، بل وما بين جميع أفراد المجتمع، بحيث تكون العلاقة قائمة على المساواة أيضا في حمل المهوم والتفكير في إدارة العائلة وحتى الدولة، والتشارك في كل ما يتعلق في بناء الوطن ما بين الرجل والمرأة وفقا لمعرفة كل طرف بحقوقه وواجباته وحدود مسؤولياته. وقد توافقت هذه الدراسة مع دراسة محمود اسماعيل (٢٠١٤) والتي أشارت أن قيمة المساواة في الترتيب الأول لسلسلة أمجاد الإسلام تليها سلسلة السيرة النبوية. فيما اختلفت هذه الدراسة مع دراسة ياسر أبو

حامد (٢٠١٦) والتي توصلت إلى وجود ضعف لدى الطلبة في توفر القيم السياسية، وأن أدنى مستوى للقيم السياسية كان في قيمة المساواة والعدالة الاجتماعية.

### ثالثاً: قيمة الانتماء

تشير نتائج الاختبارات التي تقيس (توضح) علاقة المتغيرات المستقلة بالمتغير التابع (قيمة الانتماء) بأنه يوجد تأثير معنوي أي أنه يوجد تأثير مابين المتغيرات المستقلة (أسباب المشاهدة، تشابه الحالة الفلسطينية، دور المشاهدة، معدل المشاهدة) ومابين المتغير التابع (قيمة الانتماء) كما بين ذلك جدول (anova) رقم: (٢٩،٤)، ويقودنا ذلك للذهاب إلى نتيجة اختبار جدول المعاملات (coefficients) والذي يقيس (يوضح) الفروق وطبيعة العلاقة مابين المتغيرات المستقلة جميعها (من حيث أعلى وأقل متغير مستقل يؤثر) في المتغير التابع (قيمة الانتماء)، حيث أشارت النتيجة أن المتغيرات المستقلة (حالة التشابه، دور المشاهدة) تحدث تأثيراً في قيمة الانتماء وخاصة المتغير المستقل دور المشاهدة، وهذا يشير إلى أن لحالة تشابه أحداث المسلسل مع الحالة الفلسطينية ولدور المشاهدة تأثير واضح في قيمة الانتماء لدى طلبة الجامعات الفلسطينية، وأن دور المشاهدة يعتبر أقوى متغير له التأثير على قيمة الانتماء كما بين ذلك معامل بيتا (٠,٤١٣)، مما يعني أن دور المشاهدة كان له الدور الأكبر في تعزيز قيمة الانتماء لدى طلبة الجامعات الفلسطينية.

أما المتغيران المستقلان (معدل المشاهدة وأسباب المشاهدة) لم يكن لهما تأثيراً في قيمة الانتماء ويبدو من خلال هذه نتيجة اختبار المعاملات، وهذا يشير إلى أن قيمة الانتماء لا تحتاج إلى مبررات حتى تتعزز لدى الطلبة كون الانتماء لديهم حاصل بشكل تلقائي، كونهم ولدوا في أرض فلسطين المحتلة من

قبل الاحتلال الصهيوني، وحيث عاشوا في بيئة مواجهة وصدام دائم مع الاحتلال، وبالتالي الانتماء للأرض والوطن موجود لديهم بشكل تلقائي ولا يحتاج إلى مبررات أو أسباب.

كما أشارت نتائج تحليل التكرارات إلى وجود تأثير واضح لمشاهدة مسلسل قيامة أرطغرل من قبل طلبة الجامعات الفلسطينية ويبدو ذلك واضحا من خلال إجاباتهم على الفقرات والتي تقيس تأثير تلك القيمة فيهم، وجميعها كانت ضمن الموافق بشدة وهي تقع ضمن (٤,٣٦ - ٤,٤٤) على مقياس ليكرت الخماسي، كما تم توضيح ذلك في نتائج الفصل الرابع جدول رقم : (٤,١٧)، وقد تصدرت فقرة (أظهرت حب الوطن والارتباط به) في المرتبة الأولى وبنسبة مئوية (٨٨,٨٠٪)، تليها في المرتبة الثانية فقرة (أبرزت الاستعداد للتضحية من أجل الوطن) بنسبة مئوية (٨٨,٦٠٪)، ويبدو أن ذلك فيه إشارة واضحة إلى مدى تأثير مشاهد مسلسل قيامة أرطغرل في تلك القيمة لديهم حيث يظهر مدى انتمائهم لوطنهم فلسطين وحبهم لهذه الأرض الطاهرة والتي احتلت من قبل الصهاينة، ونظرا لوجود هذا المحتل الذي عاث القتل والفساد وكل ألوان الحقد والعذاب عبر محطاته الإجرامية برز لدى الطلبة الاستعداد للتضحية من أجل الوطن، حيث إن أغلب مظاهر الصراع والمقاومة ومن خلال جميع المحطات التاريخية كان الطلبة يتصدرون حالة المقاومة والرفض، فهم الذين كانوا وما زالوا في مقدمة صفوف المواجهة حيث برز ذلك جليا في الانتفاضة الأولى والانتفاضة الثانية، والتي كانت أبرز تضحياتهم بارزة في هذا المضمار.

وقد اتفقت هذه الدراسة مع دراسة زياد أبو الغنيم (٢٠١٣) والتي أظهرت أن وسائل الإعلام تقوم بدور فاعل في تدعيم قيم الانتماء الوطني لدى عينة البحث. وأكدت ذلك دراسة القرعان (٢٠١٠) والتي أظهرت أن لجريدتي الرأي والغد اليومية الأردنية دورا في تعزيز القيم المشار إليها في الدراسة وخاصة قيم الولاء والانتماء.

كما توافقت هذه الدراسة مع دراسة أميرة النمر (٢٠٠٤) والتي أظهرت نتيجة دراستها أن هناك ارتباطا بين كثافة مشاهدة المراهقين للقنوات الفضائية وزيادة الاستعداد لديهم لتبني قيم الانتماء التي تروج لها القنوات الفضائية. كما أكدت الدراسة بأنه تزداد العلاقة بين كثافة مشاهدة المراهقين من ذوي المستوى الاقتصادي الاجتماعي المرتفع والمنخفض للقنوات الفضائية، وزيادة الاستعداد لديهم لتبني القيم الأخلاقية وقيم الحرية والانتماء التي تروج لها تلك القنوات. وفي دراسة ياسر أبو حامد (٢٠١٦)، توصلت الدراسة إلى وجود ضعف لدى الطلبة في توفر القيم السياسية، وأن أعلى مستوى للقيم السياسية كان في قيمة الحرية تليها قيمة الانتماء. وفي دراسة أحلام عبد العظيم (١٩٩٥) أكدت أن الانتماء يعمل على توطيد الهوية الوطنية التي تتجسد في سلوكيات تعبر عن الهوية الوطنية. وأكدت دراسة الغنيم (٢٠١٣) أن وسائل الاعلام تقوم بدور فاعل في تدعيم قيم الانتماء الوطني لدى عينة الدراسة.

وفي دراسة حسين الفلاحي (٢٠١٩) توصلت إلى أن هناك تفاوتاً في مستوى الاهتمام بالمحاور الخاصة وما تشتمل عليه من موضوعات وهذا راجع إلى تفاوت اهتمام كتاب مقالات الرأي في تلك الجريدتين إزاء الموضوع مما يعكس أولويات أجندتها وتباينهما فيما يتعلق بذلك..

وأن الاهتمام الأكبر من قبل كتاب مقالات الرأي في جريدتي العينة كان بقيم المواطنة، ثم تلاه في الدرجة الثانية قيم الانتماء. ومن الموضوعات الأبرز التي اشتملت عليه المحاور التي تم تحديدها من قبل كتاب مقالات الرأي جاء أن توفر ضمانات حقوق المواطنين وحياتهم تسهم في تعزيز قيم المواطنة والانتماء الوطني لديهم.

وأشارت دراسة مهدي القصاص (٢٠١٤) والتي درست أثر الإعلام الإلكتروني على منظومة القيم في القرية المصرية، حيث أشارت نتيجتها بأن استخدام الشباب لوسائل الإعلام الإلكتروني منحهم مزيداً من حرية التعبير عن آراءهم وما يشعرون به تجاه الأحداث التي يمر بها المجتمع المصري، وأكدت الدراسة ضعف قيم الانتماء للوطن نظراً للاطلاع على قيم الغرب المتقدم مادياً. وفي دراسة محمود اسماعيل (٢٠١٤) أظهرت أن قيمة الانتماء في الترتيب الأول لسلسلة أمجاد الإسلام تليها سلسلة قصص الأنبياء.

#### ثانياً: قيمة العدالة

تشير نتائج الاختبارات التي تقيس (توضح) علاقة المتغيرات المستقلة بالمتغير التابع (قيمة العدالة) بأنه يوجد تأثير معنوي أي أنه يوجد تأثير مابين المتغيرات المستقلة (أسباب المشاهدة، تشابه الحالة الفلسطينية، دور المشاهدة، معدل المشاهدة) ومابين المتغير التابع (قيمة العدالة) وذلك من خلال مستوى الدلالة (٠,٠٠٠) حيث كان أقل من (٠,٠٥) كما بين ذلك جدول (anova) رقم : (١٣,٤)، ويقودنا ذلك للذهاب إلى نتيجة اختبار جدول المعاملات (coefficients) والذي يقيس (يوضح) طبيعة العلاقة مابين المتغيرات المستقلة جميعها (من حيث أعلى وأقل متغير مستقل يؤثر في المتغير التابع (قيمة العدالة)، وقد أشارت النتيجة أن المتغيرات المستقلة (أسباب المشاهدة، حالة التشابه، دور المشاهدة، معدل المشاهدة) تحدث تأثيراً واضحاً في قيمة العدالة، وأن أقوى متغير مستقل كان له التأثير الأقوى في قيمة العدالة كان المتغير المستقل دور المشاهدة، وهذا يشير إلى أن دور مشاهدة أحداث مسلسل قيامة أرطغرل كان له التأثير الأبرز في قيمة الحرية لدى طلبة الجامعات الفلسطينية، كما بين

ذلك معامل بيتا (٠,٣٦٨)، مما يعني أن دور المشاهدة كان له الدور الأكبر في تعزيز قيمة العدالة لدى طلبة الجامعات الفلسطينية.

كما أكدت أيضا نتائج تحليل التكرارات لقيمة العدالة إلى وجود تأثير لمشاهدة مسلسل قيامة أرطغرل في قيمة العدالة كقيمة سياسية لدى طلبة الجامعات الفلسطينية ويبدو ذلك واضحا من خلال إجاباتهم على فقرات الاستبانة والتي تقيس تأثير تلك القيمة عليهم وجميعها كانت ضمن الموافق بشدة وهي تقع ضمن (٤,١٩ - ٤,٥١) على مقياس ليكرت الخماسي، كما تم توضيح ذلك في نتائج الفصل الرابع جدول رقم : (١٨,٤) ، وقد تصدرت فقرة (أبرزت أن العدالة في أي كيان تكون سببا في بقاءه واستمراره) المرتبة الأولى بنسبة مئوية (٩٠,٢٠٪)، تليها فقرة (غرست لدي مفهوم الاستقامة) في المرتبة الثانية بنسبة مئوية (٨٦,٤٠٪)، ويبدو أن ذلك فيه إشارة إلى مدى قناعتهم بأن العدالة لها أهمية في أي واقع لبقائه واستمراره، وتحديدًا في الواقع الفلسطيني والذي يحتاجون إليها بسبب الظلم والتمييز والعنصرية الواقعة عليهم من قبل الاحتلال وأعوانه، وبما أن القضية الفلسطينية تعاني من عدم تحقيق العدالة من قبل المنظومة الدولية ومن قبل إخوة الدم والتراب وتحديدًا الأنظمة التي تقيم علاقات طبيعية وتتحالف مع الاحتلال الصهيوني وعلى حساب عدالة القضية الفلسطينية، هذا رسخ لدى الطلبة مفهوم اعطاء الحقوق لأصحابها حيث أن شعورهم بهذا المعنى يشير إلى أن مشاهدة المسلسل كان لها تأثير إيجابي فيهم وفي قيمة العدالة لديهم . وقد اتفقت هذه الدراسة مع دراسة محمود اسماعيل (٢٠١٤) حيث أظهرت أن قيمة العدل في الترتيب الأول لسلسلة أمجاد الإسلام تليها في سلسلة السيرة النبوية. بينما اختلفت نتيجة هذه الدراسة مع دراسة ياسر أبو حامد (٢٠١٦) والتي أكدت وجود ضعف لدى الطلبة في توفر القيم السياسية، حيث جاءت قيمة العدالة في أدنى مستوى للقيم السياسية، وفي دراسة حسين الفلاح

(٢٠١٩) جاء ترتيب العدالة الاجتماعية في الترتيب الثالث للموضوعات الأبرز التي اشتملت عليها المحاور التي تم تحديدها من قبل كتاب مقالات الرأي لعينتي الدراسة حيث أن هذا يشير إلى طبيعة توجهات ومقالات الرأي في جريدتي العينة.

#### خامسا: قيمة المواطنة

تشير نتائج الاختبارات التي تقيس (توضح) علاقة المتغيرات المستقلة بالمتغير التابع (قيمة المواطنة) بأنه يوجد تأثير معنوي أي أنه يوجد تأثير مابين المتغيرات المستقلة (أسباب المشاهدة، تشابه الحالة الفلسطينية، دور المشاهدة، معدل المشاهدة) ومابين المتغير التابع (قيمة المواطنة) وذلك من خلال مستوى الدلالة (٠,٠٠٠) حيث كان أقل من (٠,٠٥) كما بين ذلك جدول (anova) رقم : (٣٣,٤)، ويقودنا ذلك للذهاب إلى نتيجة اختبار جدول المعاملات (coefficients) والذي يقيس (يوضح) طبيعة العلاقة مابين المتغيرات المستقلة جميعها (من حيث أعلى وأقل متغير مستقل يؤثر في المتغير التابع (قيمة المواطنة)، وقد أشارت النتيجة أن المتغيرات المستقلة (أسباب المشاهدة، حالة التشابه، دور المشاهدة) تحدث تأثيرا واضحا في قيمة المواطنة، وأن أقوى متغير مستقل كان له التأثير الأقوى في قيمة المواطنة كان المتغير المستقل دور المشاهدة، وهذا يشير إلى أن دور مشاهدة أحداث مسلسل قيامة أرطغرل كان له التأثير الأبرز في قيمة المواطنة لدى طلبة الجامعات الفلسطينية، كما بين ذلك معامل بيتا (٠,٣٩٢)، مما يعني أن دور المشاهدة كان له الدور الأكبر في تعزيز قيمة الحرية لدى طلبة الجامعات الفلسطينية. أما المتغير المستقل معدل المشاهدة فلم يحدث تأثير في قيمة المواطنة كون مستوى الدلالة كان (٠,٤٣٣) أي أكبر من (٠,٠٥). ويمكن القول أن معدل مشاهدة مسلسل قيامة أرطغرل ليس له علاقة في تعزيز قيمة المواطنة.

وقد أكدت أيضا نتائج تحليل التكرارات لقيمة المواطنة إلى وجود تأثير واضح لمشاهدة مسلسل قيامة أرطغرل بقيمة المواطنة كقيمة سياسية لدى طلبة الجامعات الفلسطينية ويظهر ذلك من خلال إجابتهم على فقرات أسئلة الاستبانة والتي تقيس تأثير تلك القيمة عليهم (فيهم) وجميعها كانت ضمن الموافق بشدة وهي تقع ضمن (٤,١١ - ٤,٤٨) حسب مقياس ليكرت الحماسي كما تم توضيح ذلك في نتائج الفصل الرابع جدول رقم : (٤,١٩) ، وقد تصدرت فقرة (تغرس التشبث بأحقيتي في الأرض) في المرتبة الأولى بنسبة مئوية (٨٩,٦٠٪)، تليها في المرتبة الثانية (تعزز الاسترشاد بالتاريخ في بناء مستقبل الوطن) بنسبة مئوية (٨٨,٠٠٪) ثم تليها في المرتبة الثالثة (تدفع لإنهاء الانقسام من أجل تحقيق لحمة الوطن) بنسبة مئوية (٨٥,٤٠٪)، ويبدو من خلال النتائج أن مشاهدة مسلسل قيامة أرطغرل غرس لدى الطلبة المزيد من التشبث في الأرض الفلسطينية كونها أرض محتلة ومغتصبة من قبل الاحتلال الصهيوني، كما رسخ لديهم الشعور بأحقيتهم في الأرض بما تحويه من معاني عميقة، كما أكدت النتائج أن أحداث المسلسل جعلتهم يسترشدون بالتاريخ والذي يتم عرضه في المسلسل (التاريخي) قيامة أرطغرل للاستفادة من تلك الأحداث في واقعهم وكي يتعلموا منها في بناء مستقبل وطنهم لأن التاريخ يعيد نفسه وهذه سنة الله في الأمم والشعوب. ونظرا لأن الوطن يحتاج إلى جهود جميع أبنائه فإن ذلك يدفع الطلبة للتعبير عن رأيهم وأمنيتهم في إنهاء الانقسام والذي يعاني منه المجتمع الفلسطيني منذ عام ٢٠٠٧م، والذي مازاد الفلسطينيين إلا ضعفا وعزلة وفي المقابل زاد من تغول الاحتلال على الأرض والمقدسات وفرض وقائع جديدة على الأرض وأمعن في الحصار وصولا إلى فرض معادلة مشروع صفقة القرن والتي تسعى لتصفية وإنهاء الصراع لصالح الاحتلال على حساب الحقوق الوطنية الفلسطينية وبتأمر وتواطؤ من بعض الأنظمة العربية والتي تشترك مع الاحتلال الصهيوني وأمريكا لتصفية القضية الفلسطينية، لذا يعتبر

إنهاء الانقسام والوحدة الوطنية للشعب الفلسطيني ضرورة ملحة من أجل بناء الوطن والوقوف أمام المؤامرات التي تستهدف تصفية قضيتهم.

وقد اتفقت هذه الدراسة مع نتيجة دراسة حمدي علي (٢٠١٧) والتي أظهرت أن الجامعة تساهم بدرجة كبيرة في تنمية المواطنة. وفي دراسة يحيى المدهون، خليل علي (٢٠١٨) بينت أن القنوات الفضائية الفلسطينية لها دور في تعزيز قيم المواطنة بدرجة عالية (مرتفعة)، ودراسة يحيى المدهون (٢٠١٢) أشارت أن الصحافة الإلكترونية الفلسطينية أسهمت في تدعيم قيم المواطنة لدى عينة الدراسة، كما أكدت أنه يوجد فروق ذات دلالة إحصائية في مستوى تدعيم الصحافة الإلكترونية الفلسطينية لقيم المواطنة بين كل من الذكور والإناث تبعاً لمتغير الجامعة. وفي دراسة بولات وبراتش (٢٠١٠) أيضاً إلى أن المواقع الإلكترونية والشبكات الاجتماعية قد نجحت في تغيير فضاءات المواطنة وممارساتها في بريطانيا وتركيا، وأنها قد عملت على تعزيز تلك القيم (قيم المواطنة). وفي دراسة القرعان (٢٠١٠) أظهرت النتائج تفوق محدود وأبرزت الدراسة أن جريدة الغد تتفوق على جريدة الرأي فيما يتعلق بعدد التكرارات المسجلة الخاصة بالقيم الوطنية التي نشرت في الجريدتين. وفي دراسة حسين الفلاحي (٢٠١٩) توصلت إلى أن الموضوعات الأبرز التي اشتملت عليه المحاور التي تم تحديدها من قبل كتاب مقالات الرأي تساهم في تعزيز قيم المواطنة والانتماء الوطني لديهم.

#### سادساً: قيمة الشورى

تشير نتائج الاختبارات التي تقيس (توضح) علاقة المتغيرات المستقلة بالمتغير التابع (قيمة الشورى) بأنه يوجد تأثير معنوي أي أنه يوجد تأثير ما بين المتغيرات المستقلة (أسباب المشاهدة، تشابه الحالة الفلسطينية، دور المشاهدة، معدل المشاهدة) وما بين المتغير التابع (قيمة الشورى) وذلك من

خلال مستوى الدلالة (٠,٠٠٠) حيث كان أقل من (٠,٠٥) كما بين ذلك جدول (anova) رقم : (٣٦,٤)، ويقودنا ذلك للذهاب إلى نتيجة اختبار جدول المعاملات (coefficients) والذي يقيس (يوضح) طبيعة العلاقة ما بين المتغيرات المستقلة جميعها (من حيث أعلى وأقل متغير مستقل يؤثر في المتغير التابع (قيمة المواطنة)، وقد أشارت النتيجة أن المتغيرات المستقلة (أسباب المشاهدة، حالة التشابه، دور المشاهدة) تحدث تأثيرا واضحا في قيمة الشورى، وأن أقوى متغير مستقل كان له التأثير الأقوى في قيمة الشورى كان المتغير المستقل دور المشاهدة، وهذا يشير إلى أن دور مشاهدة أحداث مسلسل قيامة أرطغرل كان له التأثير الأبرز في قيمة الشورى لدى طلبة الجامعات الفلسطينية، كما بين ذلك معامل بيتا (٠,٤٠١)، مما يعني أن دور المشاهدة كان له الدور الأكبر في تعزيز قيمة الشورى لدى طلبة الجامعات الفلسطينية. أما المتغير المستقل معدل المشاهدة فلم يحدث تأثير في قيمة الشورى كون مستوى الدلالة كان (٠,٩٢٧) أي أكبر من (٠,٠٥). ويمكن القول أن معدل مشاهدة مسلسل قيامة أرطغرل ليس له علاقة في تعزيز قيمة الشورى.

وقد أكدت أيضا نتائج تحليل التكرارات لقيمة الشورى إلى وجود تأثير واضح لمشاهدة مسلسل قيامة أرطغرل في قيمة الشورى كقيمة سياسية لدى طلبة الجامعات الفلسطينية ويبدو ذلك واضحا من خلال إجاباتهم على الفقرات (الاسئلة) والتي تقيس تأثير تلك القيمة عليهم (فيهم) وجميعها كانت ضمن الموافق بشدة وهي تقع ضمن (٤,١٧ - ٤,٤٠) حسب مقياس ليكرت الحماسي كما تم توضيح ذلك في نتائج الفصل الرابع جدول رقم : (٢٠,٤) ، وقد تصدرت فقرة (عززت لدي أهمية التشارك في اتخاذ القرارات) في المرتبة الأولى بنسبة مئوية (٨٨,٠٠٪) تليها في المرتبة الثانية (غرت لدي مبدأ الشورى كمنهج حياة) بنسبة مئوية (٨٧,٢٠٪)، ويبدو من خلال هذه النتائج أن مشاهدة أحداث مسلسل

قيامه أرطغرل عزز لدى الطلبة أهمية التشارك والتشاور للوصول إلى قرار صحيح وحكيم كون الشورى مبدأ أصيل من مبادئ الإسلام، ولها أهمية كبيرة للوصول إلى اتخاذ القرارات الصائبة والسليمة والمهمة في الحياة، كما يؤكد ذلك إجاباتهم على الفقرة الثانية والتي تشير بوضوح إلى أن مشاهدتهم لمسلسل قيامه أرطغرل تعلمهم مبدأ الرجوع لأصحاب التخصص والخبرات.

وقد اتفقت هذه الدراسة مع دراسة محمود إسماعيل (٢٠١٤) في أن قيمة الشورى في الترتيب الأول لسلسلة أمجاد الإسلام تليها في سلسلة قصص الأنبياء.

ومن الجدير ذكره أن استجابات المستطلعين على مدى مساهمة المسلسل في تعزيز القيم السياسية جاءت ضمن فئة الموافق بشدة حسب مقياس ليكرت الخماسي؛ إلا أن قيمتي الانتماء والعدالة جاءتا في مقدمة القيم التي عززها المسلسل من وجهة نظر الطلبة المستطلعة آراؤهم.

مما سبق يؤكد أن طلبة الجامعات الفلسطينية ومن خلال نتيجة التحليل لمشاهدتهم لمسلسل قيامه أرطغرل يتبين أنه تعززت لديهم القيم السياسية الستة، وليس هذا فحسب وإنما استفادوا منها في واقعهم وفي حياتهم العملية بحيث غرست لديهم مفاهيم ومبادئ تحقق معاني هذه القيم بشكل إيجابي، مما يؤكد بوضوح أن للدراما دور واضح ومهم في غرس القيم السياسية كما أكدت ذلك دراسة دراسة يحيى المدهون (٢٠١٢) التي أشارت أن الصحافة الإلكترونية الفلسطينية أسهمت في تدعيم قيم المواطنة لدى عينة الدراسة، وأنه يوجد فروق ذات دلالة إحصائية في مستوى تدعيم الصحافة الإلكترونية الفلسطينية لقيم المواطنة بين كل من الذكور والإناث تبعاً لمتغير الجامعة.

وفي دراسة المدهون (٢٠١٣) أظهرت أن هناك درجة مساهمة للإذاعات الفلسطينية في تعزيز القيم

السياسية،

كما أظهرت (مما يدل) أن طلاب وطالبات الإعلام في جامعات قطاع غزة لهم نفس وجهة النظر، مما يعني أن متغير الجنس ليس له دور جوهري في تحديد درجة المساهمة.

### ٥،٢،٥ علاقة المتغيرات الديمغرافية بالقيم السياسية

فيما يتعلق بالسؤال الخامس والذي ينص على: هل هناك علاقة ذات دلالة إحصائية بين متغيرات (الجنس، العمر، المرحلة الدراسية، التخصص الجامعي، الجامعة، أسباب المشاهدة) والقيم السياسية من وجهة نظر طلبة الجامعات الفلسطينية؟

وللإجابة على سؤال الدراسة الرئيس للكشف عن العلاقة ما بين المتغيرات المستقلة (الجنس، العمر، التخصص الجامعي، الجامعة، معدل المشاهدة) وما بين المتغير التابع والمتمثل في القيم السياسية الستة (الحرية، المساواة، الانتماء، العدالة، المواطنة، الشورى)، حيث سيتم مناقشة نتائج اختبار (Independent sample t-test) للمتغيرات المستقلة ذات المستويين مثل متغير الجنس مستوياته ذكر أنثى أما اختبار (One way anova) للمتغيرات المستقلة الأكثر من مستويين مثل متغير المرحلة الدراسية مستوياته دبلوم، بكالوريوس، ماجستير، دكتوراه.

وذلك من خلال الإجابة على نتائج الأسئلة الفرعية الواردة في الفصل الرابع وذلك على النحو التالي:

١- هل هناك فروق ذات دلالة إحصائية عند مستوى الدلالة ( $\alpha \leq 0,05$ ) في تأثير مشاهدة مسلسل

قيامه أرتغرل تعزى لمتغير الجنس؟

وللإجابة سؤال الدراسة الفرعي ومن خلال نتائج اختبار (ت) للعينات المستقلة (t-test)، ومن خلال جدول (٤٥، ٤) في الفصل الرابع؛ أظهرت نتيجة الاختبار أن هناك فروقا ذات دلالة إحصائية تعزى

لمتغير الجنس كانت دالة على قيمة المساواة (٠,٠٢) حيث كانت أقل من (٠,٠٥)، وإذا ما اعتمدنا قيمتي العدالة والشورى فقد أظهرت كذلك أنهما كانتا دالتي إحصائيا بنسبة أقل حيث كان مستوى الدلالة لدى القيمتين (٠,٠٥)، وكانت الفروق في قيمة المساواة، وقيمة العدالة، وقيمة الشورى لصالح الذكور، مما يدل أن هناك تأثير جوهري للقيم المذكورة على الذكور أكثر من الإناث وقد يكون ذلك راجعا إلى طبيعة الذكور في الرغبة في مشاهدة البطولات التاريخية والتي تدخل الأمل بأن هناك مستقبل مشرق للقضية الفلسطينية.

٢- هل هناك فروق ذات دلالة إحصائية عند مستوى الدلالة ( $\alpha \leq 0,05$ ) في تأثير مشاهدة مسلسل قيامة أرطغرل تعزى لمتغير العمر؟

وللاجابة على هذا السؤال ومن خلال نتائج اختبار تحليل التباين الأحادي (One Way ANOVA)، ومن خلال جدول (٤، ٤٦) و(٤، ٤٧) في الفصل الرابع؛ أظهرت نتيجة الاختبار أن هناك فروقا ذات دلالة إحصائية على قيم (المواطنة، الشورى، العدالة، الحرية) لصالح من كان عمرهم (٢٥) عاما فما فوق، مما يدل على أن هناك دورا جوهريا لمشاهدة المسلسل في تعزيز هذه القيم لدى فئة الطلبة العمرية (أكثر من ٢٥ عاما)، وهذا فيه إشارة إلى أن هناك دور واضح وجوهري لمشاهدة المسلسل في هذه الفئة العمرية وتحديدًا للقيم الأربعة المذكورة بسبب أهم أكثر نضجا ووعيا أكثر من الفئات الأخرى للطلبة.

٣- هل هناك فروق ذات دلالة إحصائية عند مستوى الدلالة ( $\alpha \leq 0,05$ ) في تأثير مشاهدة مسلسل قيامة أرطغرل تعزى لمتغير المؤهل العلمي (مستوى مرحلة الدراسة)؟

وللاجابة على هذا السؤال ستقوم الدراسة بمناقشة نتائج اختبار تحليل التباين الأحادي ( One

Way ANOVA)، ومن خلال جدول (٤، ٤٩) و(٤، ٥٠) في الفصل الرابع؛ أظهرت نتيجة

الاختبار أنه لا يوجد فروق ذات دلالة إحصائية بين القيم السياسية جميعها (الحرية، المساواة، الانتماء،

العدالة، المواطنة، الشورى) حيث كان مستوى دلالتها أكبر من (٠.٠٥٪)، وهذا يدل على أن متغير

المؤهل العلمي لطلبة الجامعات الفلسطينية ليس له تأثير جوهري للقيم السياسية على المؤهل العلمي أياً

كان المستوى سواء كان المستوى مرحلة الدبلوم أو البكالوريوس، أو الماجستير أو الدكتوراة، أي أن

مشاهدة المسلسل لها نفس درجة التأثير بغض النظر عن المستوى أو المرحلة الدراسية.

٤- هل هناك فروق ذات دلالة إحصائية عند مستوى الدلالة ( $\alpha \leq 0,05$ ) في تأثير مشاهدة

مسلسل قيامة أرطغرل تعزى لمتغير التخصص الجامعي؟

تمت مناقشة نتائج اختبار تحليل التباين الأحادي (One Way ANOVA)، ومن

خلال جدول (٤، ٤٩) و(٤، ٥٠) في الفصل الرابع؛ أظهرت نتيجة الاختبار أنه لا يوجد فروق ذات

دلالة إحصائية بين القيم السياسية جميعها (الحرية، المساواة، الانتماء، العدالة، المواطنة، الشورى) حيث

كان مستوى دلالتها أكبر من (٠.٠٥٪)، وهذا يدل على أن متغير التخصص الجامعي لطلبة

الجامعات الفلسطينية ليس له تأثير جوهري للقيم السياسية على التخصص الجامعي أياً كان المستوى

سواء كان تخصصات علمية أو إنسانية أو شرعية، أي أن مشاهدة المسلسل لها نفس درجة التأثير بغض

النظر عن التخصص الجامعي.

٥- هل هناك فروق ذات دلالة إحصائية عند مستوى الدلالة ( $\alpha \leq 0,05$ ) في تأثير مشاهدة

مسلسل قيامة أرطغرل تعزى لمتغير الجامعة؟

وللإجابة على هذا السؤال ومن خلال نتائج اختبار تحليل التباين الأحادي ( One Way

ANOVA)، ومن خلال جدول (٤، ٥٣) و(٤، ٥٤) في الفصل الرابع؛ أظهرت نتيجة الاختبار

أن هناك فروقا ذات دلالة إحصائية على قيمة المواطنة حيث كان مستوى الدلالة لها يساوي (٠,٠٥٪)

وتحديدا عند طلبة الجامعة الإسلامية في غزة، ويمكن القول أن الجامعة الإسلامية لها بُعد إسلامي وقد

تكون أحداث المسلسل قريبة من واقعهم حيث عاش الطلبة فترة ثلاثة حروب في فترة قصيرة، ويبدو أن

واقع الحصار والتصفيق عزز لديهم قيمة المواطنة أكثر من غيرهم ، أما باقي القيم السياسية فقد تساوت

لدى الطلبة في باقي الجامعات حيث كان لها نفس درجات التأثير.

٦ هل هناك فروق ذات دلالة إحصائية عند مستوى الدلالة (  $\alpha \leq 0,05$  ) في تأثير مشاهدة

مسلسل قيامة أرطغرل تعزى لمتغير معدل المشاهدة؟

وللإجابة على هذا السؤال ومن خلال نتائج اختبار تحليل التباين الأحادي ( One Way

ANOVA)، ومن خلال جدول (٤، ٥٥) و(٤، ٥٦) في الفصل الرابع؛ أظهرت نتيجة الاختبار

أن هناك فروق ذات دلالة إحصائية على جميع القيم السياسية الستة، ولتحديد مدى وجود فروق تم

استخدام اختبار (LSD) للاختبارات البعيدة، ومن خلال الجدول (٤، ٥٧) أظهرت النتيجة أن هناك

فروق على جميع القيم السياسية الستة تعزى لمتغير معدل المشاهدة، واتضح من النتائج أن جميع القيم

كان لمعدل المشاهدة فيها دورا بنفس الدرجة حيث برز دور المشاهدة عند ثلاث (٣ ساعات) فأكثر

وهذه النتيجة تتطابق مع نظرية الدراسة والتي تؤكد أن كثافة المشاهدة بمعنى أن الذين يتعرضون للتلفزيون

بشكل أكبر هم الذين يتأثرون بالواقع المصنوع بدرجة أكبر وبذلك تكون النتائج تطابقت مع نتيجة

نظرية الغرس الثقافي.

### ٥،٣ النتائج:

بعد مناقشة نتائج الاختبارات خرجت الدراسة بالعديد من النتائج كان أهمها:

١- إن أبرز أسباب مشاهدة مسلسل قيامة أرطغرل لدى طلبة الجامعات الفلسطينية هو التعرف على نشوء الخلافة الإسلامية، تليها لأنه يكشف حقيقة المؤامرات، تليها لأنه يحمل قيما سياسية ووطنية.

٢- إن هناك حالة تشابه كبيرة ما بين أحداث مسلسل قيامة أرطغرل وما بين الحالة الفلسطينية من حيث الخيانة والاحتلال والمؤامرات، حيث تصدرت فقرة (توضح حقيقة المتآمرين على القضية الفلسطينية) الفقرات الأخرى تلتها في الترتيب فقرة (لموسيقى أرطغرل رمزية ثورية ذات بعد وطني) ويؤكد ذلك أنشودة نَهضة أمة وأنشودة أمة لا تهزم، تلاها في الترتيب (تدفع للعمل الجاد تجاه القضية الفلسطينية).

٣- كان لمشاهدة مسلسل قيامة أرطغرل دور في تعزيز قيمة الحرية لدى طلبة الجامعات الفلسطينية بوزن نسبي (٨٩,٨٠٪) وقد تصدرت فقرة (وضحت لي مفهوم مواجهة المحتلين والمتآمرين معهم، تليها أظهرت حقيقة الصراع بين الخير والشر).

٤- إن مشاهدة مسلسل قيامة أرطغرل كان له دور في تعزيز قيمة المساواة لدى طلبة الجامعات الفلسطينية بوزن نسبي (٨٦,٨٠٪) وقد تصدرت فقرة (أبرزت دور المرأة في الواقع السياسي والاجتماعي)، تلتها فقرة (وضحت لدي مفهوم تقديم المصلحة العامة ومفهوم الاحترام المتبادل).

٥- عززت مشاهدة مسلسل قيامة أرطغرل قيمة الانتماء لدى طلبة الجامعات الفلسطينية بوزن نسبي (٨٨,٨٠٪) وقد تصدرت فقرة (أظهرت حب الوطن والارتباط به)، تلتها فقرة (أبرزت الاستعداد للتضحية من أجل الوطن).

٦- إن مشاهدة مسلسل قيامة أرطغرل كان له دور في تعزيز قيمة العدالة لدى طلبة الجامعات الفلسطينية بوزن نسبي (٩٠,٢٠٪) وقد تصدرت فقرة (أبرزت أن العدالة في أي كيان يكون سببا في بقاءه واستمراره)، تليها (غرست لدي مفهوم الاستقامة).

٧- عملت مشاهدة مسلسل قيامة أرطغرل على تعزيز قيمة المواطنة لدى طلبة الجامعات الفلسطينية بوزن نسبي (٨٩,٦٠٪) وقد تصدرت فقرة (تغرس التشبث بأحقيتي في الأرض)، تلتها في الترتيب (تعزز الاسترشاد بالتاريخ في بناء المستقبل) وجاءت لاحقا فقرة (دفع لإنهاء الانقسام من أجل تحقيق لحمة الوطن).

٨- إن مشاهدة مسلسل قيامة أرطغرل كان لها دور في تعزيز قيمة الشورى لدى طلبة الجامعات الفلسطينية بوزن نسبي (٨٨,٠٠٪) وقد تصدرت فقرة (عززت لدي أهمية التشارك في اتخاذ القرارات)، تلتها فقرة (غرست لدي مبدأ الشورى كمنهج حياة).

٩- وجود فروق ذات دلالة إحصائية في قيمة المساواة، وقيمة العدالة، وقيمة الشورى تعزى لمتغير الجنس حيث كانت الفروق لصالح الذكور.

١٠- وجود فروق ذات دلالة إحصائية على قيم (المواطنة، الشورى، العدالة، الحرية) تعزى لمتغير العمر، حيث كانت الفروق لصالح الفئة العمرية (٢٥ عاما فأكثر).

١١- لا توجد فروق ذات دلالة إحصائية في القيم السياسية الستة ( ) تعزى لمتغير المرحلة الدراسية (دبلوم، بكالوريوس، ماجستير، دكتوراه) لطلبة الجامعات الفلسطينية، أي أن الطلبة في جميع المراحل الدراسية لديهم نفس درجة التأثير.

١٢- توجد فروق ذات دلالة إحصائية تعزى لمتغير التخصص الجامعي، أي أن التخصص الجامعي ليس لديه تأثير جوهري في تخصصات الطلبة بغض النظر عن التخصص سواء كان تخصص علمي أو

إنساني أو شرعي. (أن طلبة الجامعات الفلسطينية لديهم نفس درجة التأثير بغض النظر عن التخصص الجامعي).

١٣- هناك فروق ذات دلالة إحصائية على قيمة المواطنة تعزى لمتغير الجامعي حيث كانت الفروق لصالح الجامعة الإسلامية بغزة.

١٤- هناك فروق ذات دلالة إحصائية على جميع القيم السياسية (الستة) تعزى لمتغير معدل المشاهدة لصالح ٣ ساعات فأكثر، وأن هذه النتيجة توافقت مع نظرية الدراسة (نظرية الغرس الثقافي) والتي تؤكد أن من يتعرض للتلفاز بشكل أكبر يتأثرون بالواقع المصنوع بشكل أكبر وبذلك تكون نتائج الدراسة قد توافقت مع النظرية.

## ٥،٤ التوصيات

خلصت الدراسة إلى مجموعة من التوصيات جاءت على النحو التالي:

### أ- توصيات علمية:

- ١- إجراء المزيد من البحوث حول تأثير الدراما التاريخية في تعزيز القيم السياسية لدى طلبة الجامعات الفلسطينية ودراسة المسلسلات التاريخية الأخرى كمسلسل السلطان عبد الحميد، وكوت العمارة، قيامة عثمان، نهضة السلاجقة، برباروس.
- ٢- إجراء المزيد من البحوث حول القيم ذات الدلالة السياسية لدى طلبة الجامعات الفلسطينية بشكل منتظم وخلال فترات زمنية متفاوتة للوقوف على مدى تقدم أو تراجع القيم السياسية لديهم.
- ٣- إجراء المزيد من الدراسات حول حالة التشابه ما بين أحداث المسلسلات التركية التاريخية والحالة الفلسطينية، وتحديدًا في (مسلسل السلطان عبد الحميد، كوت العمارة، قيامة عثمان، نهضة السلاجقة، برباروس.. الخ).
- ٤- الحاجة إلى إجراء دراسات للبحث في العلاقة ما بين الدراما التركية التاريخية والحفاظ على الهوية الوطنية الفلسطينية.
- ٥- إجراء دراسات مستقبلية للمقارنة ما بين تأثير الدراما التركية التاريخية والدراما التركية الاجتماعية على واقع وسلوك الشباب وخاصة طلبة الجامعات الفلسطينية.
- ٦- إجراء المزيد من البحوث والدراسات حول دور المرأة السياسي في الدراما التاريخية التركية، وانعكاس ذلك على دور المرأة الفلسطينية في الحياة السياسية، لما للمرأة من دور وأهمية في بناء المجتمع وتحسينه من الداخل والخارج.

## ب- توصيات على صعيد الدراما الفلسطينية

- ١- ضرورة التنسيق ما بين مختصي الفن والدراما ومختصي السياسة والتاريخ ومختصي الإعلام والعلوم الشرعية للتوافق على إنتاج أعمال درامية هادفة ذات أبعاد دينية ووطنية واجتماعية وسياسية.
- ٢- لا بُد من الاستفادة من الدراما التاريخية التركية في التحسين من واقع الدراما الفلسطينية من حيث الأفكار والإخراج لإبراز مظلومية الشعب الفلسطيني وممارسات الاحتلال الإجرامية بحقه.
- ٣- إيلاء الدراما التاريخية الهادفة أهمية في الواقع الرسمي الفلسطيني ولدى المحطات الرسمية والفضائية والمحلية لما لها من دور في توجيه المتلقي والتأثير فيه.
- ٤- استثمار مواقع التواصل الاجتماعي والتي تشهد إقبالا وتفاعلا كبيرا لدى كافة القطاعات من أجل بث مضامين هادفة تجسد النضال الفلسطيني ومعركة التحرر الممتدة.
- ٥- العمل على إنتاج أشكال مختلفة ومتعددة من الدراما التي تحاكي إهتمامات وتوجهات فئات المجتمع المختلفة.
- ٦- العمل على اختيار ودبلجة الأعمال الدرامية الأجنبية (غير العربية وتحديدًا التركية) الهادفة وتصديرها للجمهور الفلسطيني.
- ٧- التعاون مع جهات الإنتاج الدرامي (المختصين حول العالم) لإنتاج أعمال درامية تتعلق بالقضية الفلسطينية ذات جودة عالية بمستوى الدراما التركية والعربية.
- ٨- العمل على ترجمة ودبلجة المنتجات الدرامية الفلسطينية الهادفة إلى اللغات الأخرى للتأثير في الشعوب المختلفة وزيادة وعيها بحقيقة الصراع وكسب التعطف والتأييد للقضية الفلسطينية.