

## الفصل الخامس

### التحليل

التحليل الأولي للبيانات :

المستخدمة للإحصاء الاستدلالي من المتطلبات الأساسية لإجراء التحليل الإحصائي للبيانات التي يتم جمعها من أفراد العينة، و هو عبارة عن اختبار مدى ملاءمة البيانات التي تستخدم للطريقة الإحصائية التي يتبناها الباحث في تحقيق أغراضه البحثية، ولمعرفة مدى ملاءمة البيانات التي تستخدم في إجراء التحليل الكمي يتم التعرف من خلال الاتساق الداخلي للأداة المستخدمة وصلاحياتها. وللتحقق من ثبات البيانات واتساقها الداخلي قام الباحث بإجراء اختبار ألفا كرونباخ، وتراوح درجة الثبات لكل فقرة من فقرات المقياس ما بين (٠.٧٤-٠.٩١) ويمكن القول هنا إن هذه النتيجة تشير إلى قوة ثبات البيانات، وأنها صالحة للاستخدام في البحث العلمي، وقد تحقق الباحث من قيمة الالتواء والتفرطح اللذين يدلان على التوزيع الاعتيادي و الطبيعي للبيانات المستخدمة، وتشير نتيجة التحليل بعدم وجود أي انحرافات تذكر في البيانات، حيث إن درجة الالتواء والتفرطح يفترض أن تتراوح ما بين (-٢ و +٢) أي بين مساحة محددة للاختبار (ميكائيل، و العزالي، ٢٠١١).

نتائج التحليل العاملي:-

لجأ الباحث إلى التحليل العاملي لتلخيص المتغيرات واختصاؤها في عدد قليل من العوامل بغية استخدام هذه العوامل في دراسة الفرضية المقترحة. و التحليل العاملي عبارة عن أسلوب إحصائي رياضي يؤدي إلى تقسيم عدد من المتغيرات في مجموعات يطلق على كل مجموعة عامل (Factor). إضافة إلى ذلك يحاول الباحث من خلال استخدامه للتحليل العاملي معرفة المتغيرات الممثلة للمتغيرات الكامنة، و الكشف عن نمط العلاقات بين المتغيرات الظاهرة، و دراسة صدق التكوين أو البناء للمتغيرات الظاهرة، و الذي يعد دليلاً تجريبياً على صلاحية مفردات الاستبانة. و قام الباحث بأجراء التحليل العاملي بغية تلخيص مفردات الأسئلة، إلى المتغيرات الكامنة (Latent

(Variables). باستخدام تحليل التدوير المتعامد (orthogonal) لاعتبار استقلالية العوامل بحيث يمكن أن تصل درجة الارتباط بين العوامل إلى درجة الصفر (غنيم، صبري، ٢٠٠٠)، أما في اختبار العوامل، فقد اعتمد الباحث على الجذر الكامن (Eigen value) الذي يصل إلى ١.٠٠ أو أكبر من ذلك، و يعتبر أحسن تشبُّع عاملي للمفردة القابلة للاعتماد في هذا التحليل على تشبُّع عاملي تساوي ٠.٤٠ فما فوقها، وتم حذف التشبُّعات العاملة (Factor loadings) الأقل من ٠.٤٠ بغية الحصول على عوامل هادفة و ذات معنى، وبعد أن قام الباحث بتوزيع الاستبانة على عينة المفحوصين لهذه الدراسة ، قام بفرز إجاباتهم، و أدخل تفاصيلها في برنامج الإحصاء (SPSS) لتحليلها

( رقم الاصل ١٥١). تم أجرى اختبار KMO and Bartlett أولاً لمعرفة الجودة الكلية للأسئلة فكانت نتيجة التحليل تشير إلى جودة عالية للأسئلة حيث إنهما وصلت إلى (٠.٩٤) في المائة في KMO، ونتيجة بالنسبة الفائية (٠.٠٠٠١)، و تشير هذه النتيجة إلى أن فقرات النموذج تميزت بجودة عالية و صلاحية قياس ممتازة .

#### جدول (٤) نتائج اختبار KMO & Bartlett

0.911	مقياس أخذ العينات الملائمة لكايير أولكين (KMO)
1465.81	اختبار كروية لبارتليت (Bartlett) مربع كاي التقريبي
6600	درجة الحرية
0.05	النسبة الفائية

المصدر: الاستبانة الموزعة على العينة الاستطلاعية (٢٠١٠)

قد جاءت نتيجة معامل الشيع معاضدة لنتيجة KMO ، و التي تشير إلى جودة عالية لكل فقرة من فقرات الاستبانة. و قد تراوحت درجة معامل الشيع ما بين ٥٧٢ و ٨١٥ ، مما يدل على صلاحية هذه الفقرات، كما يعاضد اختبار "Image Anti" هذه الدعاوى العلمية والذي يتراوح بين ٠.٤٦٦\_٠.٩١١، كما هو موضح بالجدول، وقد أثبتت نتائج التحليل العاملي أن مفردات الأسئلة محملة حسب المتوقعات، حيث تشير إلى وجود تسع عوامل كامنة لمقياس الكفايات المهنية لمعلم التعليم المتوسط في ضوء الجودة الشاملة ومتطلبات العولمة بليبيا و هي: المحور الاول (الكفايات الخاصة الجودة الشاملة)، المحور الثاني

( الكفايات الخاصة بالعمولة ) ، المحور الثالث (الكفايات الخاصة بالتفاعل مع المجتمع)، المحور الرابع (الكفايات الخاصة بالتخطيط)، المحور الخامس (الكفايات الخاصة بالتنفيذ)، المحور السادس (الكفايات الخاصة بالتفاعل مع الطلاب) المحور السابع (الكفايات الخاصة بظبط الصف وإدارته ) المحور الثامن (الكفايات الخاصة باستخدام الوسائل التعليمية) المحور التاسع (الكفايات الخاصة بتقويم الطلاب

فقد أظهرت نتائج التحليل العاملي أن مفردات: ١-٢-٣-٤-٥-٦، محملة على العامل الأول بالجذر الكامن ٦.٣٥٨ و يطلق عليه بناء على محتوياته " الجودة "

أما المفردات: ٧-٨-٩-١٠-١١، فإنها محملة على العامل الثاني بالجذر الكامن ٧.٦٩٧ ، و يطلق عليه " العولمة " .

بينما جاءت المفردات: ١٢-١٣-١٤-١٥-١٦-١٧-١٨-١٩-٢٠، محملة على العامل الثالث بالجذر الكامن ٧.٤٣٤ وسميت " التفاعل مع المجتمع " .

وكذلك نجد المفردات ٢١-٢٢-٢٣-٢٤-٢٥-٢٦-٢٧-٢٨-٢٩-٣٠-٣١-٣٢-٣٣-٣٤-٣٥ حملت على العامل الرابع بجذر كامن ٧.٦٥١ و اطلق عليها عامل " التخطيط " .

- ونلاحظ أن المفردات: ٣٦-٣٧-٣٨-٣٩-٤٠-٤١-٤٢-٤٣-٤٤-٤٥-٤٦-٤٧-٤٨-٤٩-٥٠-٥١-٥٢-٥٣-٥٤-٥٥ حملت على العامل الخامس بالجذر الكامن ٨.٤١٦ و يطلق عليه عامل (التنفيذ).
- والمفردات: ٥٦-٥٧-٥٨-٥٩-٦٠-٦١-٦٢-٦٣-٦٤-٦٥-٦٦-٦٧-٦٨-٦٩-٧٠-٧١-٧٢-٧٣-٧٤ جاءت محملة على العامل السادس بجذر كامن ٣.٧٢٨ و سمي بعامل(التفاعل مع الطلاب).
- والمفردات ٧٥-٧٦-٧٧-٧٨-٧٩-٨٠-٨١-٨٢ جاءت محملة على العامل السابع وبجذر كامن ٥.٦٣٧ و سمي بعامل (ضبط الصف وادواته).
- والمفردات ٩٥-٩٦-٩٧-٩٨-٩٩-١٠٠-١٠١-١٠٢-١٠٣-١٠٤-١٠٥-١٠٦-١٠٧-١٠٨-١٠٩ جاءت محملة على العامل الثامن بجذر كامن ٦.٤١٨ و سمي بالعامل (استخدام الوسائل التعليمية).
- واخيرا المفردات ٨٣-٨٤-٨٥-٨٦-٨٧-٨٨-٨٩-٩٠-٩١-٩٢-٩٣-٩٤-٩٥-٩٦-٩٧-٩٨-٩٩-١٠٠-١٠١-١٠٢-١٠٣-١٠٤-١٠٥-١٠٦-١٠٧-١٠٨-١٠٩-١١٠-١١١-١١٢-١١٣-١١٤-١١٥-١١٦-١١٧ جاءت محملة على العامل التاسع بجذر كامن ٧.٣٢٩ و سمي بالعامل (التقويم)، و تثبت هذه النتيجة للتحليل العائلي مصداقية المقياس وأن فقراتها علمية تنتمي إلى الكتل حسب توقعات الباحث.
- وقد حذف الباحث ما لا يقل عن ( ٩ ) فقرات نظراً لعدم إيفائها الشروط اللازمة لإبقائها ، كأن تكون تشعبتها أقل من ( ٤٠ )، أو تشعبت الفقرة في عاملين أو أكثر (بنية معقدة) أو تشعبت في العامل غير المفترض.
- وصف الخصائص الشخصية للمفحوصين:-
- يتضمن هذا الجزء وصفاً للخصائص الشخصية للمفحوصين من معلمي التعليم المتوسط وذلك من حيث: المؤهل الدراسي، ومدة الخبرة، ونوع العمل، وقد جاءت النتائج على النحو التالي:-

المؤهل الدراسي:-

اتضح من النتائج جدول رقم (٥) الغالبية العظمى من معلمي التعليم المتوسط (٨٣.٣%) حاصلون على مؤهل علمي جامعي، وأن (١٤%) حاصلون على دبلوم، بينما بلغت أدنى نسبة وهي (٢.٧%) من الحاصلون على ماجستير .

وهذه النتائج تشير إلى أن الغالبية العظمى من معلمي التعليم المتوسط (٨٣.٣%) حاصلون على مؤهل علمي جامعي فأكثر، وهذا يساعدهم في الحصول على المعرفة التي يحتاجون إليها من خلال تعرضهم للعديد من مصادر المعلومات التي تسهم في تزويدهم بالمعلومات والمعارف المستحدثة، لسد احتياجاتهم المعرفية في مجال عملهم التعليمي، والذي يعتمد بطبيعته على ثقافة المعلم، وهذا يمثل عامل مساعد لهم في إمدادهم بالقدرات التي تؤهلهم لمواجهة متطلبات الجودة والعمولة.

توزيع أفراد العينة تبعاً لمدة الخبرة في العمل:

أتضح من النتائج جدول رقم (٦) أن ما يقرب من ثلث (٣٩.٥%) المفحوصين من معلمي التعليم المتوسط ، قد قضاوا في العمل (٦- سنوات ١٠) ، وأن (٣٦.٩%) منهم قضاوا في العمل (١٥ سنة فأكثر) وأن (١٥.٣%) منهم قد قضاوا في العمل (١١-١٥ سنة) ، وأن (٨%) منهم قد قضاوا في العمل (٢-٨ سنوات) وكانت أدنى نسبة وهي (٤%) هم من قضاوا في العمل أقل من سنتين.

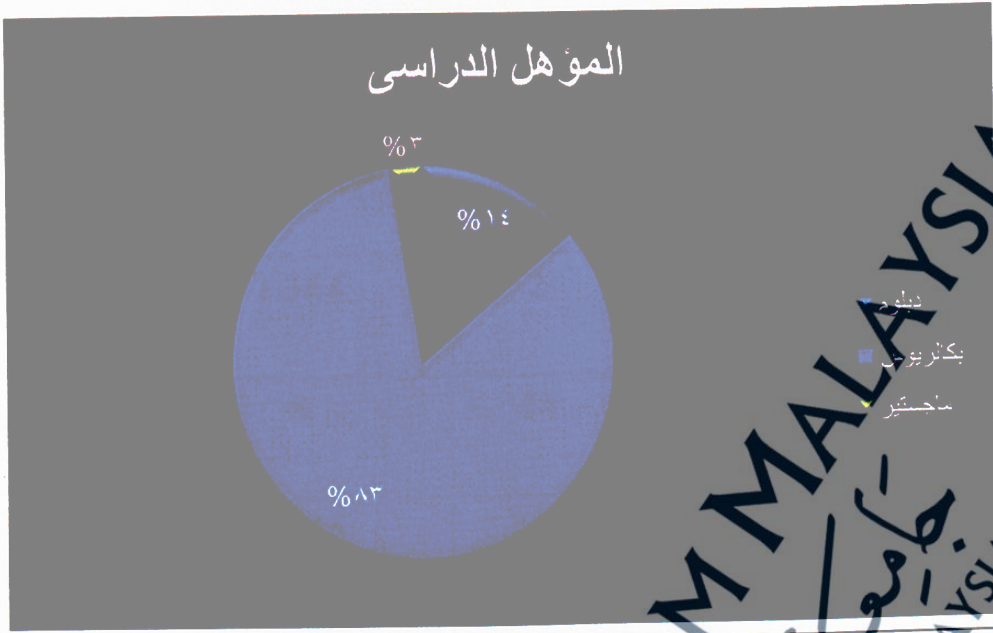
وتشير هذه النتائج إلى أن الغالبية العظمى من المفحوصين من معلمي التعليم المتوسط (٩١.٧%) قد قضاوا في العمل مدة طويلة تبلغ (٦ سنوات فأكثر الأمر الذي يشير إلى أنهم أصبحوا أكثر خبرة وقدرة على تحديد احتياجاتهم من المعارف والمعلومات التي تتناسب مع طبيعة عملهم وطبيعة الطلاب الذين يقومون بتعليمهم ، وكذلك معرفتهم بالمصادر التي تزودهم بالمعارف والمعلومات التي يحتاجون إليها، وكذلك اكتساب المهارات اللازمة لقيامهم بعلمهم على الوجه الأفضل، وكذلك القدرة على اكتساب المهارات اللازمة لمواجهة متطلبات الجودة والعمولة

جدول رقم (٥) توزيع المفحوصين من معلمي التعليم المتوسط وفقاً للمؤهل المتوسط

المؤهل الدراسي	التكرار	الأهمية النسبية
دبلوم	77	14
بكالوريوس	458	83.27
ماجستير	15	2.272
إجمالي	550	100
المتوسط الحسابي		346
الانحراف المعياري		9.493

المصدر: نتائج الدراسة الميدانية ٢٠١٠

كما أن طول المدة التي قضوها في العمل تستلزم معها إجراء تدريب هؤلاء المعلمين لتحديد معارفهم ومهاراتهم كي يستطيعوا مسايرة التطور العلم بشكل أفضل.



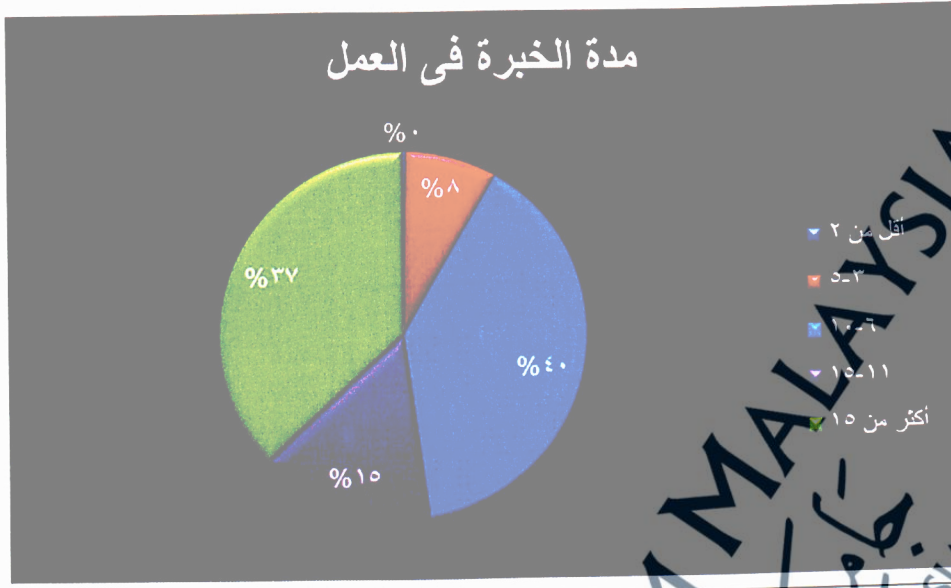
الشكل رقم (١) توزيع المفحوصين من معلمين التعليم المتوسط وفقاً للمؤهل المتوسط

المصدر: الجدول رقم (٥)

جدول (٦) توزيع المفحوصين من معلمين التعليم المتوسط وفقاً لمدة الخبرة

الأهمية النسبية	التكرار	مدة الخبرة
0.364	2	اقل من عامين
8	44	من 3-5 اعوام
39.45	217	من 6-10 اعوام
15.25	84	من 11-15 عام
36.91	203	أكثر من 15 عام
100	550	إجمالي
26.34		المتوسط الحسابي
4649		الانحراف المعياري

المصدر: نتائج الدراسة الميدانية ٢٠١٠



الشكل (٢) توزيع المفحوصين من معلمين التعليم المتوسط وفقاً لمدة الخبرة

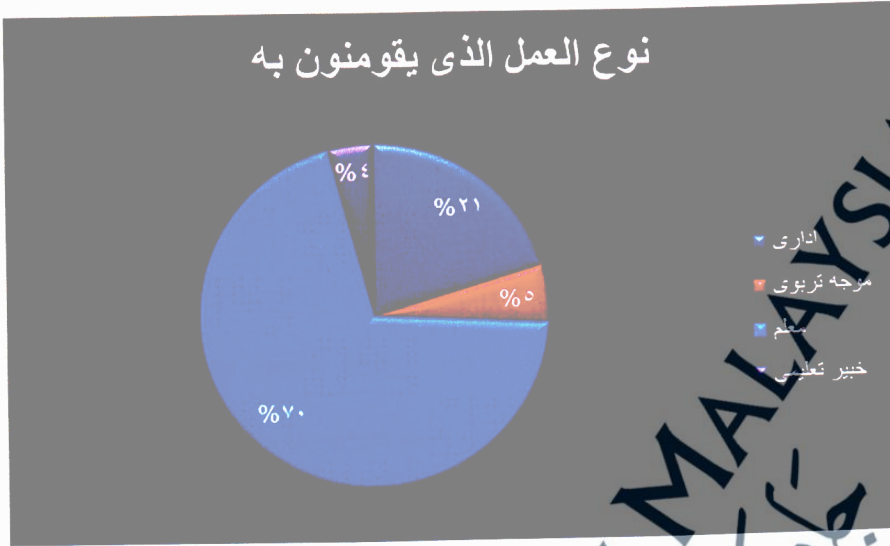
توزيع أفراد العينة تبعاً لنوع العمل :-

اتضح من النتائج جدول رقم (٧) أن ما يقرب من ثلاثة أرباع المفحوصين من معلمي التعليم المتوسط (٧٠%) يعملون بوظيفة معلم ، وأن ما يزيد على خمس المفحوصين من معلمي التعلم المتوسط (٢٠.٥%) يعملون بوظيفة إداري، وأن (٥.٣%) منهم يعملون بوظيفة موجه تربوي، وأدنى نسبة منهم (٤.٢%) منهم يعملون بوظيفة خبير تعليمي.

جدول رقم (٧) توزيع المفحوصين من معلمين التعليم المتوسط وفقاً لنوع العمل

نوع العمل	التكرار	%
اداري	113	20.55
اموجه تربوي	29	5.273
معلم	385	70
مخبر تعليمي	23	4.182
إجمالي	550	100
المتوسط الحسابي		2.41
الانحراف المعياري		618.1

المصدر: نتائج الدراسة الميدانية ٢٠١٠



الشكل (٣) توزيع المفحوصين من معلمين التعليم المتوسط وفقاً لنوع العمل

وتشير هذه النتائج إلى أن ما يزيد على ثلاثة أرباع المفحوصين (٧٩.٥%) يشغلون وظائف تعليمية، وهذا يشير إلى تمتعهم بالخبرات والكفايات التعليمية والمهارات المكتسبة من خلال العمل في الوظائف التعليمية التي تساعدهم على استيعاب متطلبات الجودة وكذلك قدرتهم على الموازنة مع المتطلبات الخاصة بمواجهة العولمة.

ومن العرض السابق لنتائج البحث والمتعلقة بخصائص المفحوصين من معلمي التعليم المتوسط يمكن القول إن:

- ١- الغالبية العظمى منهم ٨٦%، حاصلين على مؤهل جامعي وفوق جامعي.
- ٢- الغالبية العظمى من المفحوصين من معلمي التعليم المتوسط ٩١.٧% قضوا في مجال العمل أكثر من (٦) سنوات.

٣- ما يزيد على ثلاثة أرباع المفحوصين (٧٩.٥%) يشغلون وظائف تعليمية.

وهذه النتائج تعطي وصفاً لخصائص عينة البحث كما تم استخدام النتائج المتعلقة بهذه الخصائص في دراسة العلاقات بين رأي المفحوصين من معلمي التعليم المتوسط في مستوى أهمية الكفايات الخاصة بكل من: التخطيط، والتنفيذ، واستخدام الوسائل التعليمية، وضبط الصف وإدارته، والتعامل مع الطلاب، وتقييم الطلاب، والتعامل مع المجتمع، وبين المتغيرات الشخصية المدروسة.

العلاقة بين رأي معلمي التعليم المتوسط في مستوى أهمية كل من الكفايات المطلوبة لهم: -

يتضمن عرضاً لنتائج البحث المتعلقة: بالعلاقة بين رأي معلمي التعليم المتوسط في مستوى أهمية كل من: الكفايات الخاصة بالتخطيط، والكفايات الخاصة بالتنفيذ، والكفايات الخاصة باستخدام الوسائل التعليمية، والكفايات الخاصة بضبط الصف وإدارته، والكفايات الخاصة بالتعامل مع الطلاب، والكفايات الخاصة بتقويم الطلاب، والكفايات الخاصة بالتعامل مع المجتمع، الواجب توافرها لديهم، وبين المتغيرات الشخصية المدروسة وهي: المؤهل الدراسي، ومدة الخبرة في العمل، ونوع العمل الذي يقومون به.

أولاً: رأي المفحوصين من معلمي التعليم المتوسط في مستوى أهمية الكفايات الخاصة بالتخطيط: -

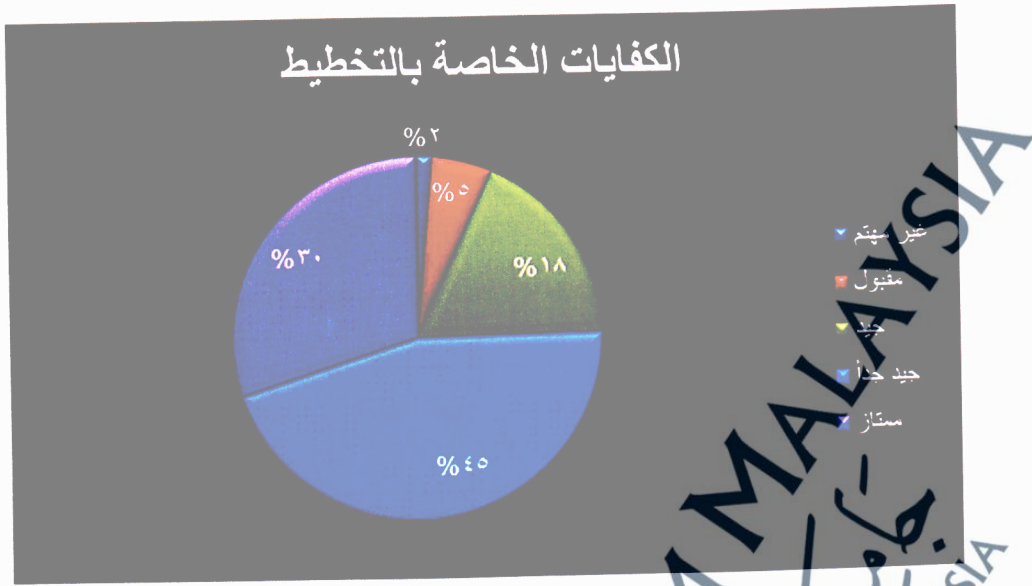
اتضح من النتائج جدول رقم (٨) أن ما يقرب من نصف المفحوصين من معلمي التعليم المتوسط (٤٥.٣%) يرون أن مستوى أهمية الكفايات الخاصة بالتخطيط جيد جداً، وأن ما يقرب من ثلث المفحوصين (٣٠%) يرون أن مستوى أهمية الكفايات الخاصة بالتخطيط ممتاز، وأن ما يقرب من خمس المفحوصين (١٨%) يرون أن مستوى أهمية الكفايات الخاصة بالتخطيط جيد، وأن (٥.٣%) منهم يرون أن مستوى أهمية الكفايات الخاصة بالتخطيط مقبول وأدنى نسبة منهم (١.٥%) منهم غير مهتم.

جدول رقم (٨) توزيع المفحوصين من معلمين التعليم المتوسط وفقاً لرأيهم

في مستوى أهمية الكفايات الخاصة بالتخطيط

البيان	التكرار	%
غير مهم	8	1.5
مقبول	29	5.3
جيد	99	18
جيد جداً	249	45.3
ممتاز	165	30
الإجمالي	550	100
المتوسط الحسابي		3.97
الانحراف المعياري		450.1

المصدر: نتائج الدراسة الميدانية ٢٠١٠



الشكل رقم (٤) توزيع المفحوصين من معلمين التعليم المتوسط وفقاً لرايهم في مستوى أهمية الكفايات الخاصة بالتخطيط

وتشير هذه النتائج إلى أن الغالبية العظمى من المفحوصين من معلمي التعليم المتوسط (93.3%) يرون أن مستوى أهمية الكفايات الخاصة بالتخطيط جيد فأكثر، وهذا يشير إلى أن الكفايات الخاصة بالتخطيط لها أهمية كبيرة جداً لدى معلمي التعليم المتوسط، وهذا يساعدهم على القيام بالتخطيط لأعمالهم المنوطة بهم، والقدرة على استيعاب متطلبات الجودة، وكذلك قدرتهم على الموازنة مع المتطلبات الخاصة بمواجهة العولة.

العلاقة بين رأي معلمي التعليم المتوسط في مستوى أهمية الكفايات الخاصة بالتخطيط الواجب توافرها لديهم، والمتغيرات الشخصية المدروسة وهي: المؤهل الدراسي، ومدة الخبرة في العمل، ونوع العمل الذي يقومون به.

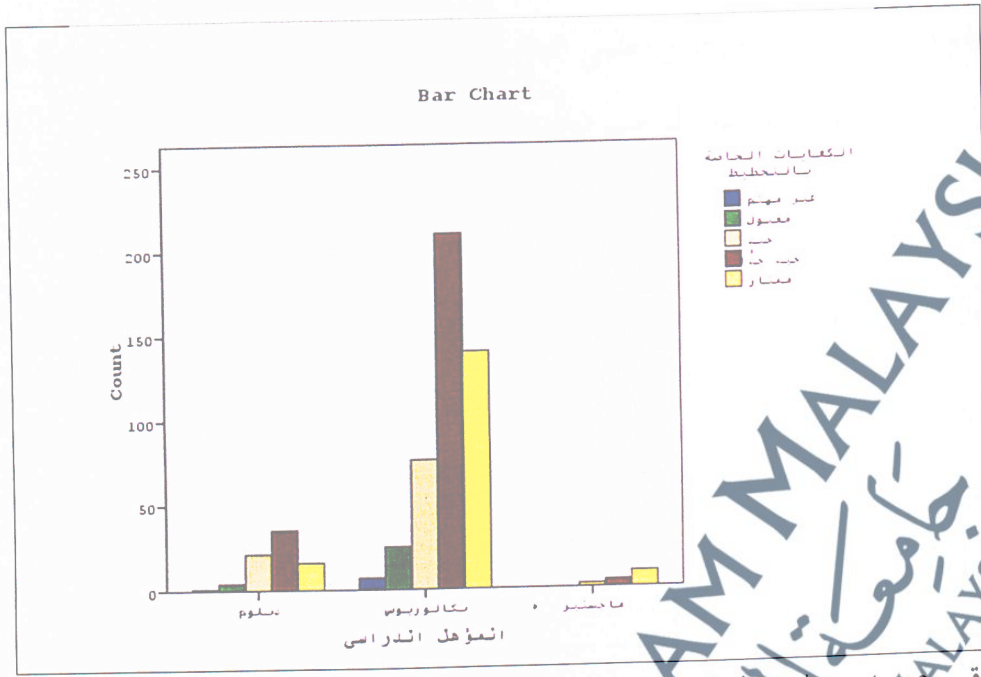
١ - المؤهل الدراسي:-

إنّ قيمة مربع كاي (كأ) المحسوبة بالجدول (٩) لاختبار معنوية العلاقة بين رأي معلمي التعليم المتوسط في مستوى أهمية الكفايات الخاصة بالتخطيط الواجب توافرها لديهم، ومؤهلهم الدراسي بلغت (٦.٦١) وهي أقل من نظيرتها الجدولية عند مستوى معنوية (٠.٠٥) وبناء على ذلك لم يمكن رفض الفرض الإحصائي القائل: "لا

توجد علاقة معنوية بين رأي معلمي التعليم المتوسط في مستوى أهمية الكفايات الخاصة بالتخطيط الواجب توافرها لديهم، ومؤهلهم الدراسي".

جدول رقم (٩) توزيع المفحوصين معلمي التعليم المتوسط وفقاً لرأيهم في مستوى أهمية الكفايات الخاصة بالتخطيط الواجب توافرها لديهم، ومؤهلهم الدراسي

المؤهل الدراسي	غير مهم	مقبول	جيد	جيد جداً	ممتاز	الإجمالي
دبلوم	2	5	12	33	25	77
بكالوريوس	6	23	84	211	134	458
ماجستير	0	1	3	5	6	15
إجمالي	8	29	99	249	165	550
كا2 المحسوبة						6.61
كا2 الجدولية عند مستوي معنوية 0.01						20.9
كا2 الجدولية عند مستوي معنوية 0.05						15.5
درجات الحرية						8



الشكل رقم (٥) رأي معلمي التعليم المتوسط في مستوى أهمية الكفايات الخاصة بالتخطيط الواجب توافرها لديهم، ومؤهلمهم الدراسي

ويستنتج من ذلك عدم وجود علاقة معنوية بين رأي معلمي التعليم المتوسط في مستوى أهمية الكفايات الخاصة بالتخطيط الواجب توافرها لديهم، ومؤهلمهم الدراسي.

٢ - مدة الخبرة في العمل

إنَّ قيمة مربع كاي (كا) المحسوبة بالجدول (١٠) لاختبار معنوية العلاقة بين رأي معلمي التعليم المتوسط في مستوى أهمية الكفايات الخاصة بالتخطيط الواجب توافرها لديهم، ومدة خبرتهم في العمل بلغت

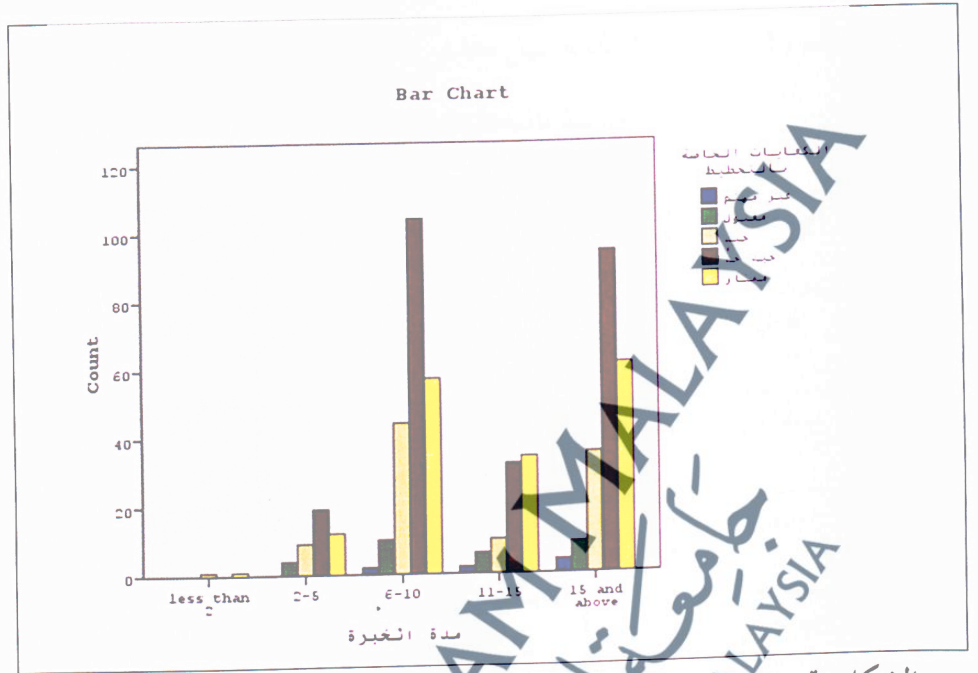
( ١٥.٢٢ ) وهي أقل من نظيرتها الجدولية عند مستوى معنوية (٠.٠٥) وبناء على ذلك لم يمكن رفض الفرض الإحصائي القائل: "لا توجد علاقة معنوية بين رأي معلمي التعليم المتوسط في مستوى أهمية الكفايات الخاصة بالتخطيط الواجب توافرها لديهم، ومدة خبرتهم في العمل"

ويستنتج من ذلك عدم وجود علاقة معنوية بين رأي معلمي التعليم المتوسط في مستوى أهمية الكفايات الخاصة بالتخطيط الواجب توافرها لديهم، ومدة خبرتهم في العمل.

جدول رقم (١٠) توزيع المفحوصين معلمي التعليم المتوسط وفقاً لرأيهم في مستوى أهمية الكفايات الخاصة بالتخطيط الواجب توافرها لديهم، ومدة الخبرة في مجال العمل

الإجمالي	ممتاز	جيد جداً	جيد	مقبول	غير مهتم	مدة الخبرة
2	1	1	0	0	0	اقل من 2
44	10	25	8	1	0	من 2-5
217	55	104	41	12	5	من 6-10
84	25	41	15	2	1	من 11-15
203	74	78	35	14	2	أكثر من 15
550	165	249	99	29	8	الإجمالي
15.22	ك2 الحسوية					
32	ك2 الجدولية عند مستوى معنوية 0.01					
26.269	ك2 الجدولية عند مستوى معنوية 0.05					
16	درجات الحرية					

المصدر: نتائج الدراسة الميدانية ٢٠١٠



الشكل رقم (٦) توزيع المفحوصين معلمي التعليم المتوسط وفقاً لرأيهم في مستوى أهمية الكفايات الخاصة بالتخطيط الواجب توافرها لديهم، ومدة الخبرة في مجال العمل

٣ - نوع العمل الذي يقومون به:

إنَّ قيمة مربع كاي (كأ) المحسوبة بالجدول (١١) لاختبار معنوية العلاقة بين رأي معلمي التعليم المتوسط في مستوى أهمية الكفايات الخاصة بالتخطيط الواجب توافرها لديهم، ونوع العمل الذي يقومون به بلغت (٤٦.٧٤) وهي أكبر من نظيرتها الجدولية عند مستوى معنوية (٠.٠١) وبناء على ذلك يمكن رفض الفرض الإحصائي القائل: "لا توجد علاقة معنوية بين رأي معلمي التعليم المتوسط في مستوى أهمية الكفايات الخاصة بالتخطيط الواجب توافرها لديهم، ونوع العمل الذي يقومون به". ويستنتج من ذلك وجود علاقة معنوية بين رأي معلمي التعليم المتوسط في مستوى أهمية الكفايات الخاصة بالتخطيط الواجب توافرها لديهم، ونوع العمل الذي يقومون به.

جدول رقم (١١) توزيع المفحوصين معلمي التعليم المتوسط وفقاً لرأيهم في مستوى أهمية الكفايات الخاصة بالتخطيط الواجب توافرها لديهم، نوع العمل

نوع العمل	غير مهتم	مقبول	جيد	جيد جداً	ممتاز	الإجمالي
اداري	2	10	15	49	37	113
موجه تربوي	0	1	11	12	5	29
معلم	5	17	68	180	115	385
خبير تعليمي	1	1	5	8	8	23
الإجمالي	8	29	99	249	165	550
	كاف المحسوبة					46.74
	كاف الجدولية عند مستوى معنوية 0.01					26.21
	كاف الجدولية عند مستوى معنوية 0.05					21.02
	درجات الحرية					12

المصدر: نتائج الدراسة الميدانية ٢٠١٠

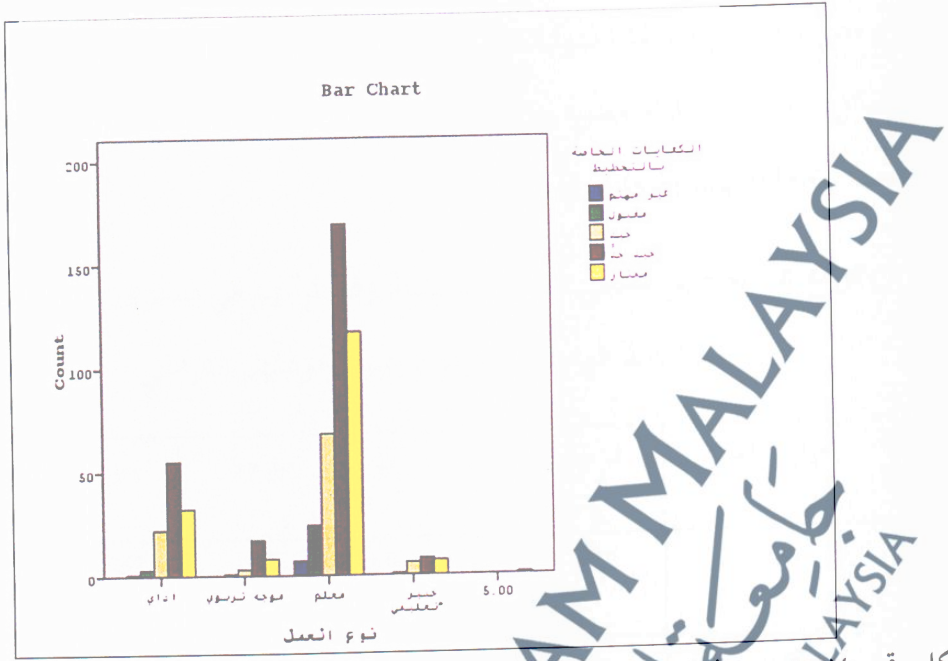
ثانياً: رأي المفحوصين من معلمي التعليم المتوسط في مستوى أهمية الكفايات الخاصة بالتنفيذ - اتضح من النتائج جدول رقم (١٢) أن ما يزيد عن نصف المفحوصين من معلمي التعليم المتوسط (٥٦.٥%) يرون أن مستوى أهمية الكفايات الخاصة بالتنفيذ ممتاز، وأن ما يقرب من ثلث المفحوصين (٢٨.٩%) يرون أن مستوى أهمية الكفايات الخاصة بالتنفيذ جيد جداً، وأن (١٠%) منهم يرون أن مستوى أهمية الكفايات الخاصة

بالتنفيذ جيد، وأن (٢.٤%) منهم يرون أن مستوى أهمية الكفايات الخاصة بالتنفيذ مقبول وأدنى نسبة منهم (١.٣%) منهم غير مهتم

جدول رقم (١٢) توزيع المفحوصين من معلمين التعليم المتوسط وفقاً لرأيهم في مستوي أهمية الكفايات

الأهمية النسبية	التكرار	البيان
1.27	7	غير مهتم
2.36	13	مقبول
10.00	55	جيد
29.82	164	جيد جداً
56.55	311	ممتاز
100	550	الإجمالي
	4.38	المتوسط الحسابي
	654.92	الانحراف المعياري

المصدر: نتائج الدراسة الميدانية ٢٠١٠



الشكل رقم (٧) توزيع المفحوصين معلمي التعليم المتوسط وفقاً لرأيهم في مستوى أهمية الكفايات الخاصة بالتخطيط الواجب توافرها لديهم، نوع العمل

وهذا يوضح أن الغالبية العظمى من المفحوصين من معلمي التعليم المتوسط (٩٦.٣%) يرون أن مستوى أهمية الكفايات الخاصة بالتنفيذ جيد فأكثر، وهذا يشير إلى أن الكفايات الخاصة بالتنفيذ لها أهمية كبيرة جداً لدى معلمي التعليم المتوسط، وهذا يساعدهم على القيام بتنفيذ أعمالهم التعليمية بشكل أفضل واستيعاب متطلبات الجودة وكذلك قدرتهم على الموازنة مع المتطلبات الخاصة بمواجهة العمولة.

العلاقة بين رأي معلمي التعليم المتوسط في مستوى أهمية الكفايات الخاصة بالتنفيذ الواجب توافرها لديهم، والمتغيرات الشخصية المدروسة وهي: المؤهل الدراسي، ومدة الخبرة في العمل، ونوع العمل الذي يقومون به.

١ - المؤهل الدراسي: -

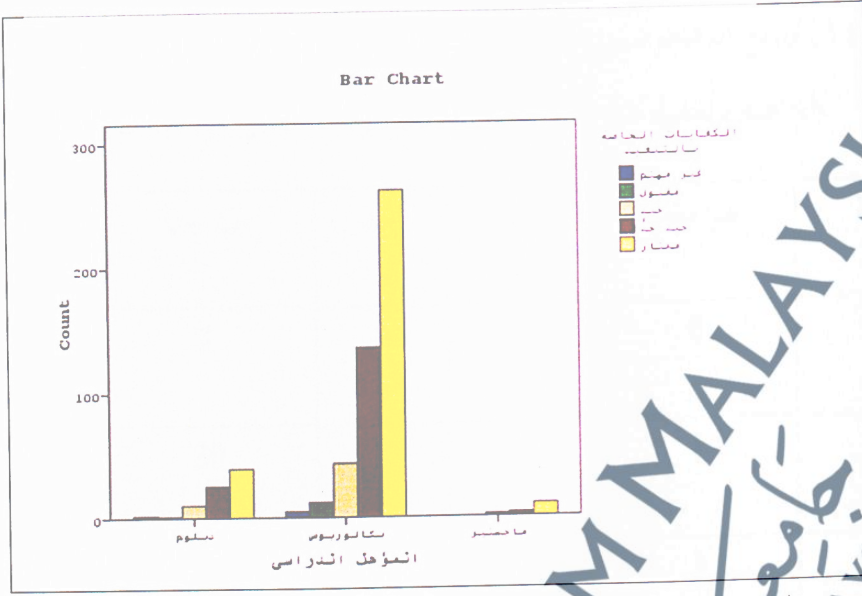
إن قيمة مربع كاي (كأ) المحسوبة بالجدول (١٣) لاختبار معنوية العلاقة بين رأي معلمي التعليم المتوسط في مستوى أهمية الكفايات الخاصة بالتخطيط الواجب توافرها لديهم، ومؤهلهم الدراسي بلغت

( ٨٧.١٢ ) وهي أكبر من نظيرتها الجدولية عند مستوى معنوية (٠.٠١) وبناء على ذلك يمكن رفض الفرض الإحصائي القائل: "لا توجد علاقة معنوية بين رأي معلمي التعليم المتوسط في مستوى أهمية الكفايات الخاصة بالتنفيذ الواجب توافرها لديهم، ومؤهلهم الدراسي".

جدول (١٣) توزيع المفحوصين معلمي التعليم المتوسط وفقاً لرأيهم في مستوى أهمية الكفايات الخاصة بالتنفيذ الواجب توافرها لديهم، ومؤهلهم الدراسي

المؤهل الدراسي	غير مهتم	مقبول	جيد	جيد جداً	ممتاز	الإجمالي
دبلوم	2	0	9	23	43	77
بكالوريوس	5	13	44	139	257	458
ماجستير	0	0	2	2	11	15
الإجمالي	7	13	55	164	311	550
كا2 المحسوبة						87.12
كا2 الجدولية عند مستوى معنوية 0.01						20.9
كا2 الجدولية عند مستوى معنوية 0.05						15.5
درجات الحرية						8

المصدر: نتائج الدراسة الميدانية ٢٠١٠



الشكل رقم (٨) توزيع المفحوصين معلمي التعليم المتوسط وفقاً لرأيهم في مستوى أهمية الكفايات الخاصة بالتنفيذ الواجب توافرها لديهم، ومؤهلمهم الدراسي

ويستنتج من ذلك عدم وجود علاقة معنوية بين رأي معلمي التعليم المتوسط في مستوى أهمية الكفايات الخاصة بالتنفيذ الواجب توافرها لديهم، ومؤهلمهم الدراسي.

٢ - مدة الخبرة في العمل :-

إنّ قيمة مربع كاي (كأ) المحسوبة بالجدول (١٤) لاختبار معنوية العلاقة بين رأي معلمي التعليم المتوسط في مستوى أهمية الكفايات الخاصة بالتنفيذ الواجب توافرها لديهم، ومدة خبرتهم في العمل بلغت

(٤٢.٢٥) وهي أكبر من نظيرتها الجدولية عند مستوى معنوية (٠.٠٥) وبناء على ذلك يمكن رفض الفرض الإحصائي القائل: "لا توجد علاقة معنوية بين رأي معلمي التعليم المتوسط في مستوى أهمية الكفايات الخاصة بالتنفيذ الواجب توافرها لديهم، ومدة خبرتهم في العمل"

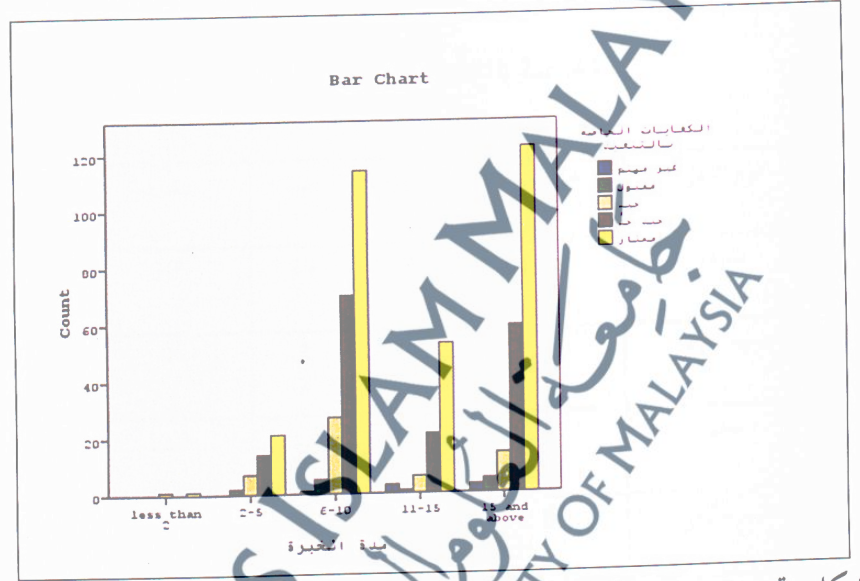
ويستنتج من ذلك وجود علاقة معنوية بين رأي معلمي التعليم المتوسط في مستوى أهمية الكفايات الخاصة بالتنفيذ الواجب توافرها لديهم، ومدة خبرتهم في العمل.

جدول رقم (١٤) توزيع المفحوصين معلمي التعليم المتوسط وفقاً لرأيهم في مستوى أهمية الكفايات

الخاصة بالتنفيذ الواجب توافرها لديهم، ومدة الخبرة في مجال العمل

الإجمالي	ممتاز	جيد جداً	جيد	مقبول	غير مهتم	مدة الخبرة
2	1	1	0	0	0	اقل من 2
44	22	20	1	0	1	من 2-5
217	108	78	24	4	3	من 6-10
84	55	20	8	0	1	من 11-15
203	125	45	22	9	2	أكثر من 15
550	311	164	55	13	7	الإجمالي
42.25	كا2 المحسوبة					
32	كا2 الجدولية عند مستوى معنوية 0.01					
26.269	كا2 الجدولية عند مستوى معنوية 0.05					
16	درجات الحرية					

ولمعرفة شدة العلاقة بين رأي معلمي التعليم المتوسط في مستوى أهمية الكفايات الخاصة بالتنفيذ مع المجتمع الواجب توافرها لديهم لمواجهة متطلبات العولمة ، تم حساب معامل الارتباط ووجد أن قيمته (٠.٢١٤)، مما يشير إلى أن شدة هذه العلاقة متوسطة.



الشكل رقم (٩) توزيع المفحوصين معلمي التعليم المتوسط وفقاً لرأيهم في مستوى أهمية الكفايات الخاصة بالتنفيذ الواجب توافرها لديهم، ومدة الخبرة في مجال العمل

٣ - نوع العمل الذي يقومون به:-

إنّ قيمة مربع كاي (كا<sup>٢</sup>) المحسوبة بالجدول (١٥) لاختبار معنوية العلاقة بين رأي معلمي التعليم المتوسط في مستوى أهمية الكفايات الخاصة بالتنفيذ الواجب توافرها لديهم، ونوع العمل الذي يقومون به بلغت (٥٥.٢٤) وهي أكبر من نظيرتها الجدولية عند مستوى معنوية (٠.٠٠١) وبناء على ذلك لم يمكن رفض الفرض الإحصائي القائل: " توجد علاقة معنوية بين رأي معلمي التعليم المتوسط في مستوى أهمية الكفايات الخاصة بالتنفيذ الواجب توافرها لديهم، ونوع العمل الذي يقومون به "

ويستنتج من ذلك وجود علاقة معنوية بين رأي معلمي التعليم المتوسط في مستوى أهمية الكفايات الخاصة بالتنفيذ الواجب توافرها لديهم، ونوع العمل الذي يقومون به.

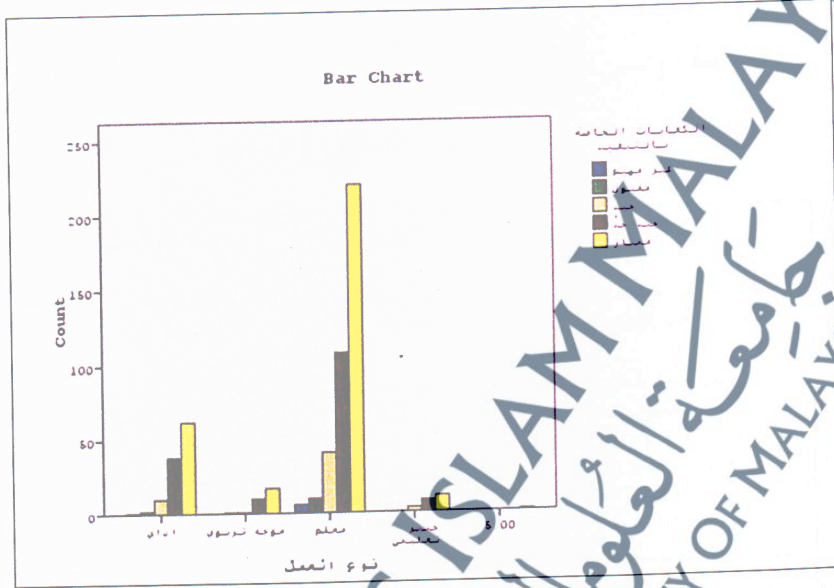
جدول رقم (١٥) توزيع المفحوصين معلمي التعليم المتوسط وفقاً لرأيهم في مستوى أهمية الكفايات الخاصة بالتنفيذ الواجب توافرها لديهم، ونوع العمل

نوع العمل	غير مهتم	مقبول	جيد	جيد جداً	ممتاز	الإجمالي
اداري	2	3	14	30	64	113
موجه تربوي	0	1	3	9	16	29
معلم	5	7	33	123	217	385
خبير تعليمي	0	2	5	2	14	23
الإجمالي	7	13	55	164	311	550
كا2 المحسوبة				55.24		
كا2 الجدولية عند مستوى معنوية 0.01				26.21		
كا2 الجدولية عند مستوى معنوية 0.05				21.02		
درجات الحرية				12		

المصدر: نتائج الدراسة الميدانية ٢٠١٠

ثالثاً: رأي المفحوصين من معلمي التعليم المتوسط في مستوى أهمية الكفايات الخاصة باستخدام الوسائل التعليمية:-

اتضح من النتائج جدول رقم (١٦) أن ما يزيد عن نصف المفحوصين من معلمي التعليم المتوسط (٥٠.٥%) يرون أن مستوى أهمية الكفايات الخاصة باستخدام الوسائل التعليمية ممتاز، وأن ما يقرب من ثلثي المفحوصين (٣٦.٤%) يرون أن مستوى أهمية الكفايات الخاصة باستخدام الوسائل التعليمية جيد



الشكل رقم (١٠) توزيع المفحوصين معلمي التعليم المتوسط وفقاً لرأيهم في مستوى أهمية الكفايات الخاصة بالتنفيذ الواجب توافرها لديهم، ونوع العمل

جداً، وأن (٩.٦%) منهم يرون أن مستوى أهمية الكفايات الخاصة باستخدام الوسائل التعليمية جيد، وأن (٢.٤%) منهم يرون أن مستوى أهمية الكفايات الخاصة باستخدام الوسائل التعليمية مقبول، وأدنى نسبة منهم (١.١%) منهم غير مهتم.

وتشير هذه النتائج إلى أن الغالبية العظمى من المفحوصين من معلمي التعليم المتوسط (٩٦.٥%) يرون أن مستوى أهمية الكفايات الخاصة باستخدام الوسائل التعليمية جيد فأكثر، وهذا يشير إلى أن الكفايات الخاصة باستخدام الوسائل التعليمية لها أهمية كبيرة جداً لدى معلمي التعليم المتوسط، وهذا يساعدهم على حسن استخدامها وحسن توصيل المعلومات والمعارف إلى طلابهم، مما يؤدي إلى استفادة الطلاب واستيعابهم للمعلومات والمعارف بشكل يساعد على تخرج طلاب يستطيعون مواجهة متطلبات التعليم الجامعي وسوق العمل وكذلك

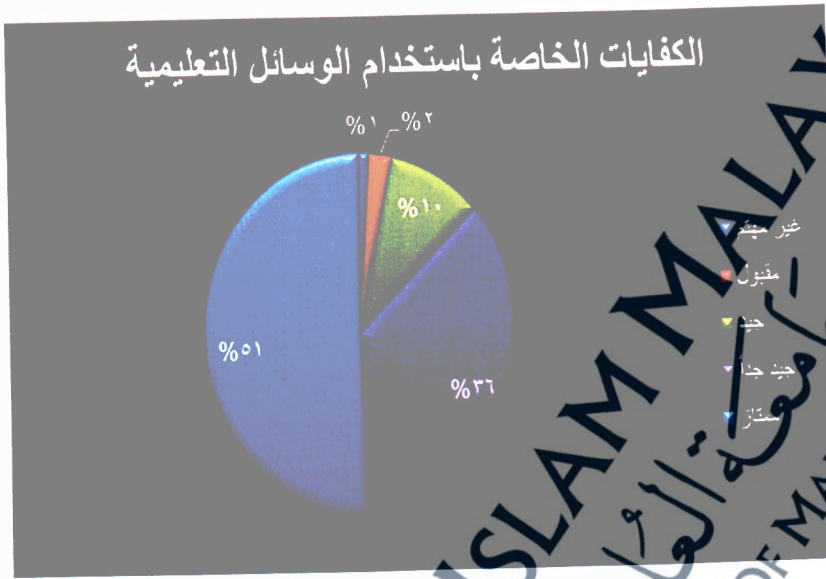
امتلاك المعلمين للقدرات والمهارات التي تساعدهم على مواجهة متطلبات الجودة وكذلك قدرتهم على الموازنة مع المتطلبات الخاصة بمواجهة العولمة.

جدول رقم (١٦) توزيع المفحوصين من معلمين التعليم المتوسط وفقاً لرايهم في مستوى أهمية الكفايات الخاصة باستخدام الوسائل التعليمية

الأهمية النسبية	التكرار	البيان
1.1	6	غير مهتم
2.4	13	مقبول
9.6	53	جيد
36.4	200	جيد جداً
50.5	278	ممتاز
100	550	الإجمالي
	4.32	المتوسط الحسابي
	0.82	الانحراف المعياري

المصدر: نتائج الدراسة الميدانية ٢٠١٠

العلاقة بين رأي معلمي التعليم المتوسط في مستوى أهمية الكفايات الخاصة باستخدام الوسائل التعليمية الواجب توافرها لديهم، والمتغيرات الشخصية المدروسة وهي: المؤهل الدراسي، ومدة الخبرة في العمل، ونوع العمل الذي يقومون به.



الشكل رقم (١١) توزيع المفحوصين من معلمين التعليم المتوسط وفقاً لرايهم في مستوى أهمية الكفايات الخاصة باستخدام الوسائل التعليمية

١ - المؤهل الدراسي :-

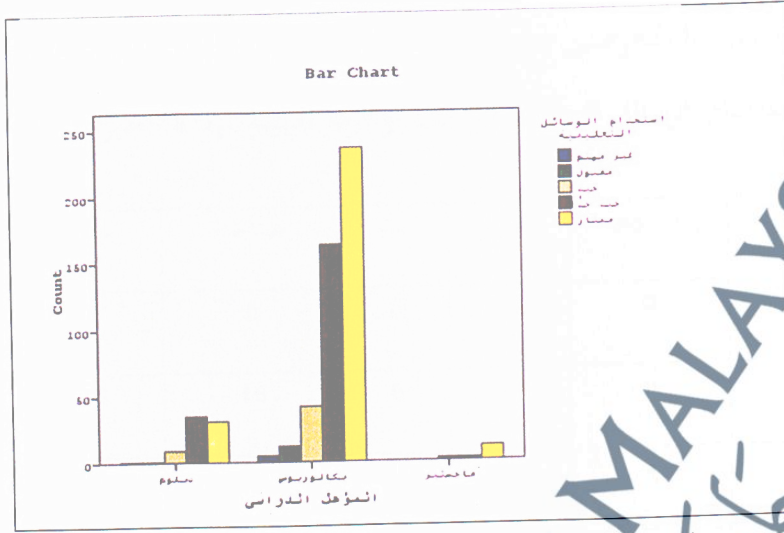
إنَّ قيمة مربع كاي (كا<sup>٢</sup>) المحسوبة بالجدول (١٢) لاختبار معنوية العلاقة بين رأي معلمي التعليم المتوسط في مستوى أهمية الكفايات الخاصة باستخدام الوسائل التعليمية الواجب توافرها لديهم، ومؤهلهم الدراسي بلغت (٩٣.٢٢) وهي أكبر من نظيرتها الجدولية عند مستوى معنوية (٠.٠٥) وبنالو على ذلك يمكن قبول الفرض الإحصائي القائل: " توجد علاقة معنوية بين رأي معلمي التعليم المتوسط في مستوى أهمية الكفايات الخاصة باستخدام الوسائل التعليمية الواجب توافرها لديهم، ومؤهلهم الدراسي "

ويستنتج من ذلك وجود علاقة معنوية بين رأي معلمي التعليم المتوسط في مستوى أهمية الكفايات الخاصة باستخدام الوسائل التعليمية الواجب توافرها لديهم، ومؤهلهم الدراسي.

جدول رقم (١٧) توزيع المفحوصين معلمي التعليم المتوسط وفقاً لرأيهم في مستوى أهمية الكفايات الخاصة باستخدام الوسائل التعليمية الواجب توافرها لديهم، ومؤهلهم الدراسي

المؤهل الدراسي	غير مهتم	مقبول	جيد	جيد جداً	ممتاز	الإجمالي
دبلوم	1	2	3	30	41	77
بكالوريوس	5	10	47	166	230	458
ماجستير	0	1	3	4	7	15
الإجمالي	6	13	53	200	278	550
كأ2 المحسوبة	93.22					
كأ2 الجدولية عند مستوى معنوية 0.01	20.9					
كأ2 الجدولية عند مستوى معنوية 0.05	15.5					
درجات الحرية	8					

المصدر: نتائج الدراسة الميدانية ٢٠١٠



الشكل رقم (١٢) توزيع المفحوصين معلمي التعليم المتوسط وفقاً لرأيهم في مستوى أهمية الكفايات الخاصة باستخدام الوسائل التعليمية الواجب توافرها لديهم، ومؤهلهم الدراسي

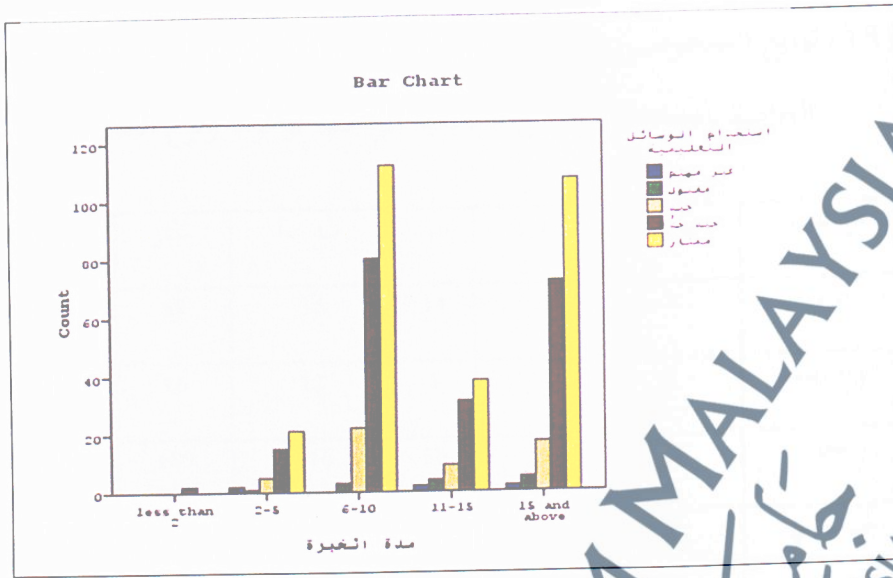
٢ - مدة الخبرة في العمل:

إنَّ قيمة مربع كاي (كأ) المحسوبة بالجدول (١٨) لاختبار معنوية العلاقة بين رأي معلمي التعليم المتوسط في مستوى أهمية الكفايات الخاصة باستخدام الوسائل التعليمية الواجب توافرها لديهم، ومدة خبرتهم في العمل بلغت (٤١.٣٢) وهي أكبر من نظيرتها الجدولية عند مستوى معنوية (٠.٠١) وبناء على ذلك يمكن قبول الفرض الإحصائي القائل: " توجد علاقة معنوية بين رأي معلمي التعليم المتوسط في مستوى أهمية الكفايات الخاصة باستخدام الوسائل التعليمية الواجب توافرها لديهم، ومدة خبرتهم في العمل". ويستنتج من ذلك وجود علاقة معنوية بين رأي معلمي التعليم المتوسط في مستوى أهمية الكفايات الخاصة باستخدام الوسائل التعليمية الواجب توافرها لديهم، ومدة خبرتهم في العمل.

جدول رقم (١٨) توزيع المفحوصين معلمي التعليم المتوسط وفقاً لرأيهم في مستوى أهمية الكفايات الخاصة باستخدام الوسائل التعليمية الواجب توافرها لديهم، ومدة الخبرة في مجال عملهم

الإجمالي	ممتاز	جيد جداً	جيد	مقبول	غير مهم	مدة الخبرة
2	2	0	0	0	0	اقل من 2
44	20	16	6	2	0	من 2-5
217	95	93	20	5	4	من 6-10
84	42	35	6	0	1	من 11-15
203	119	56	21	6	1	أكثر من 15
550	278	200	53	13	6	الإجمالي
41.32	كاس 2 المحسوبة					
32	كاس الجدولية عند مهتوي معنوية 0.01					
26.269	كاس الجدولية عند مهتوي معنوية 0.05					
16	درجات الحرية					

المصدر: نتائج الدراسة الميدانية، ٢٠١٠



الشكل رقم (١٣) توزيع المفحوصين معلمي التعليم المتوسط وفقاً لرأيهم في مستوى أهمية الكفايات الخاصة باستخدام الوسائل التعليمية الواجب توافرها لديهم، ومدة الخبرة في مجال عملهم

٣ - نوع العمل الذي يقومون به:-

إنَّ قيمة مربع كاي (كأ) المحسوبة بالجدول (١٩) لاختبار معنوية العلاقة بين رأي معلمي التعليم المتوسط في مستوى أهمية الكفايات الخاصة باستخدام الوسائل التعليمية الواجب توافرها لديهم، ونوع العمل الذي يقومون به بلغت (٣٦.٣٣) وهي أكبر من نظيرتها الجدولية عند مستوى معنوية (٠.٠٥) وبناء على ذلك يمكن قبول الفرض الإحصائي القائل: " توجد علاقة معنوية بين رأي معلمي التعليم المتوسط في مستوى أهمية الكفايات الخاصة باستخدام الوسائل التعليمية الواجب توافرها لديهم، ونوع العمل الذي يقومون به ". ويستنتج من ذلك وجود علاقة معنوية بين رأي معلمي التعليم المتوسط في مستوى أهمية الكفايات الخاصة باستخدام الوسائل التعليمية الواجب توافرها لديهم، ونوع العمل الذي يقومون به.

جدول رقم (١٩) توزيع المفحوصين معلمي التعليم المتوسط وفقاً لأبهم في مستوى أهمية الكفايات الخاصة باستخدام الوسائل التعليمية الواجب توافرها ونوع العمل

نوع العمل	غير مهتم	مقبول	جيد	جيد جداً	ممتاز	الإجمالي
اداري	3	1	14	36	59	113
موجه تربوي	0	0	1	12	16	29
معلم	3	11	36	146	189	385
خبير تعليمي	0	1	2	6	14	23
الإجمالي	6	13	53	200	278	550
	كا2 المحسوبة					36.33
	كا2 الجدولية عند مستوى معنوية 0.01					26.21
	كا2 الجدولية عند مستوى معنوية 0.05					21.02
	درجات الحرفية					12

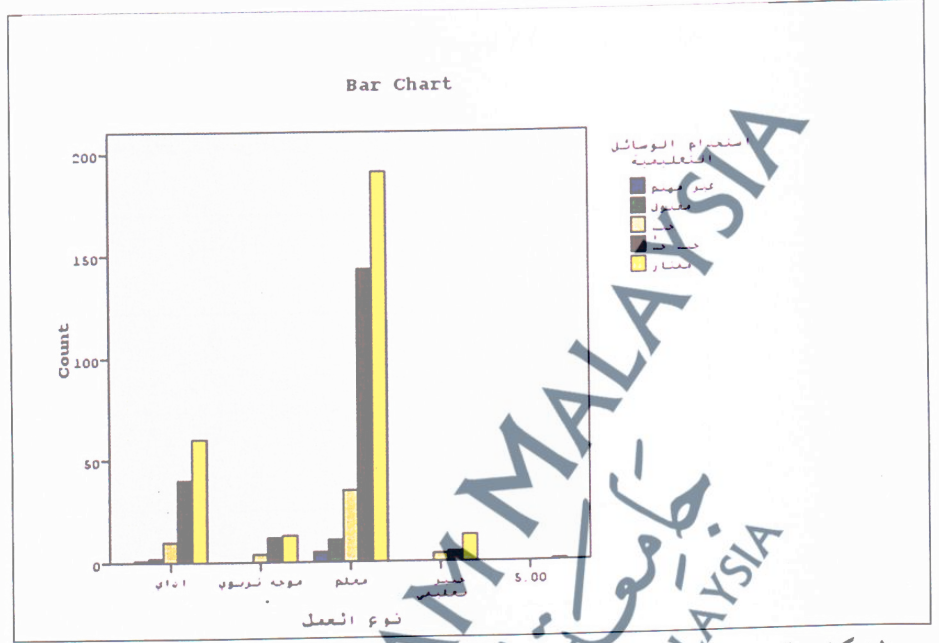
المصدر: نتائج الدراسة الميدانية ٢٠١٠

جدول رقم (١٩) توزيع المفحوصين معلمي التعليم المتوسط وفقاً لرأيهم في مستوى أهمية الكفايات

الخاصة باستخدام الوسائل التعليمية الواجب توافرها ونوع العمل

نوع العمل	غير مهتم	مقبول	جيد	جيد جداً	ممتاز	الإجمالي
اداري	3	1	14	36	59	113
موجه تربوي	0	0	1	12	16	29
معلم	3	11	36	146	189	385
خبير تعليمي	0	1	2	6	14	23
الإجمالي	6	13	53	200	278	550
						36.33
كأ2 المحسوبة						
كأ2 الجدولية عند مستوى معنوية 0.01						26.21
كأ2 الجدولية عند مستوى معنوية 0.05						21.02
درجات الحرية						12

المصدر: نتائج الدراسة الميدانية ٢٠١٠



الشكل رقم (١٤) توزيع المفحوصين معلمي التعليم المتوسط وفقاً لرأيهم في مستوى أهمية الكفايات الخاصة باستخدام الوسائل التعليمية الواجب توافرها ونوع العمل

رابعاً: رأي المفحوصين من معلمي التعليم المتوسط في مستوى أهمية الكفايات الخاصة بضبط الصف وإدارته:-

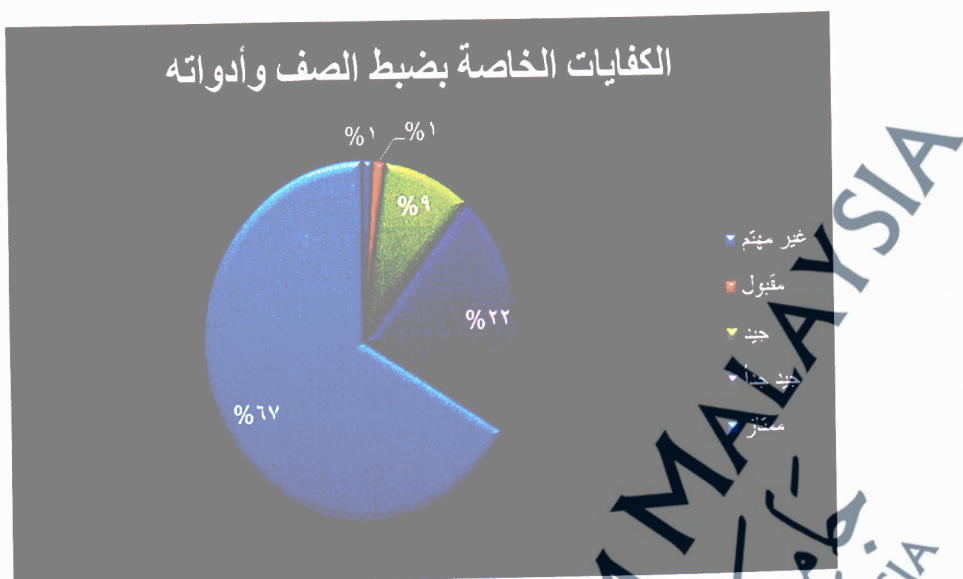
اتضح من النتائج جدول رقم (٢٠) أن ما يزيد عن ثلثي المفحوصين من معلمي التعليم المتوسط (٦٦.٥%) يرون أن مستوى أهمية الكفايات الخاصة بضبط الصف وإدارته، ممتاز، وأن ما يزيد عن خمس المفحوصين (٢٢.٢%) يرون أن مستوى أهمية الكفايات الخاصة بضبط الصف وإدارته، جيد جداً، وأن (٨.٩%) منهم يرون أن مستوى أهمية الكفايات الخاصة بضبط الصف وإدارته، جيد، وأن (١.٣%) منهم يرون أن مستوى أهمية الكفايات الخاصة بضبط الصف وإدارته، مقبول وأدنى نسبة منهم (١.١%) منهم، غير مهتم.

جدول رقم (٢٠) توزيع المفحوصين من معلمين التعليم المتوسط وفقاً

لرايهم في مستوى أهمية الكفايات الخاصة باستخدام الوسائل التعليمية

البيان	التكرار	%
غير مهتم	6	1.1
مقبول	7	1.3
جيد	49	8.9
جيد جداً	122	22.2
ممتاز	366	66.5
الإجمالي	550	100
المتوسط الحسابي	4.51	
الانحراف المعياري	0.79	

المصدر: نتائج الدراسة الميدانية ٢٠١٠



الشكل رقم (١٥) توزيع المفحوصين من معلمين التعليم المتوسط وفقاً لرايهم في مستوى أهمية الكفايات الخاصة باستخدام الوسائل التعليمية

وتشير هذه النتائج إلى أن الغالبية العظمى من المفحوصين من معلمي التعليم المتوسط (97.6%) يرون أن مستوى أهمية الكفايات الخاصة بضبط الصف وإدارته، جيد فأكثر، وهذا يشير إلى أن الكفايات الخاصة بضبط الصف وإدارته، لها أهمية كبيرة جداً لدى معلمي التعليم المتوسط، وهذا يساعدهم على حسن إدارة العملية التعليمية داخل الصف، كما يعود الطلاب على الالتزام واحترام النظام داخل الصف وخارجه، وهذا يساعد المعلم على الاستخدام الأمثل لوقت الدراسة، وعدم تضييعه في وقف المشاجرات بين الطلاب، كما أنه يقضى على المشكلات سواء البسيطة أو الجوهرية التي تحدث بين الطلاب بعضهم البعض، وبين المعلم وإدارة المدرسة، وتعود الطلاب على الانضباط في هذه المرحلة العمرية الحرجة، يؤدي إلى تحسن أدائهم المستقبلي سواء في التعليم الجامعي أو في حياتهم العملية، كما أن امتلاك المعلم لمهارات ضبط الصف، تؤهله إلى امتلاك القدرات والمهارات المطلوبة لمواجهة متطلبات الجودة، وكذلك قدرتهم على المواظمة مع المتطلبات الخاصة بمواجهة العولمة.

العلاقة بين رأي معلمي التعليم المتوسط في مستوى أهمية الكفايات الخاصة بضبط الصف وإدارته الواجب توافرها لديهم، والمتغيرات الشخصية المدروسة وهي: المؤهل الدراسي، ومدة الخبرة في العمل، ونوع العمل الذي يقومون به.

#### ١ - المؤهل الدراسي :-

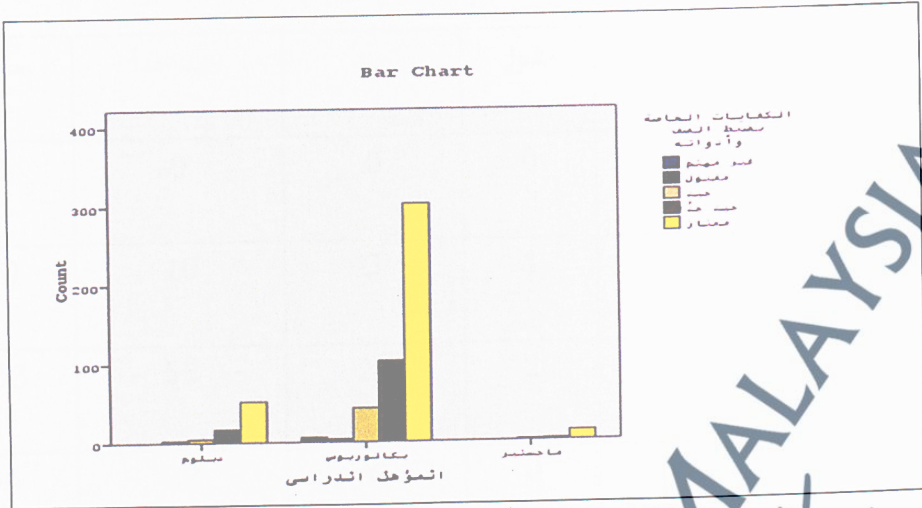
إنَّ قيمة مربع كاي (كأ) المحسوبة بالجدول (٢١) لاختيار معنوية العلاقة بين رأي معلمي التعليم المتوسط في مستوى أهمية الكفايات الخاصة بضبط الصف وإدارته الواجب توافرها لديهم، ومؤهلهم الدراسي بلغت (٣٨.٥٠) وهي أكبر من نظيرتها الجدولية عند مستوى معنوية (٠.٠١) وبناء على ذلك يمكن قبول الفرض الإحصائي القائل: " توجد علاقة معنوية بين رأي معلمي التعليم المتوسط في مستوى أهمية الكفايات الخاصة بضبط الصف وإدارته الواجب توافرها لديهم، ومؤهلهم الدراسي "

ويستنتج من ذلك وجود علاقة معنوية بين رأي معلمي التعليم المتوسط في مستوى أهمية الكفايات الخاصة بضبط الصف وإدارته الواجب توافرها لديهم، ومؤهلهم الدراسي.

جدول (٢١) توزيع المفحوصين معلمي التعليم المتوسط وفقاً لرأيهم في مستوى أهمية الكفايات الخاصة بضبط الصف وإدارته الواجب توافرها لديهم ، ومؤهلمهم الدراسي

الإجمالي	ممتاز	جيد جداً	جيد	مقبول	غير مهتم	المؤهل الدراسي
77	55	12	6	2	2	دبلوم
458	304	103	42	5	4	بكالوريوس
15	7	7	1	0	0	ماجستير
550	366	122	49	7	6	الإجمالي
38.5	كاتب المحسوبة					
20.9	كاتب الجدولية عند مستوى معنوية 0.05					
15.5	كاتب الجدولية عند مستوى معنوية 0.01					
8	درجات الحرية					

المصدر: نتائج الدراسة الميدانية ٢٠١٠



الشكل رقم (١٦) توزيع المفحوصين معلمي التعليم المتوسط وفقاً لرأيهم في مستوى أهمية الكفايات الخاصة بضبط الصف وإدارته الواجب توافرها لديهم ، ومؤهلهم الدراسي

٢ - مدة الخبرة في العمل :-

إنَّ قيمة مربع كاي (كا<sup>٢</sup>) المحسوبة بالجدول (٢٢) لاختبار معنوية العلاقة بين رأي معلمي التعليم المتوسط في مستوى أهمية الكفايات الخاصة بضبط الصف وإدارته الواجب توافرها لديهم، ومدة خبرتهم في العمل بلغت (٦٩.٣٢) وهي أكبر من نظيرتها الجدولية عند مستوى معنوية (٠.٠٠١) وبناء على ذلك يمكن قبول الفرض الإحصائي القائل: " توجد علاقة معنوية بين رأي معلمي التعليم المتوسط في مستوى أهمية الكفايات الخاصة بضبط الصف وإدارته الواجب توافرها لديهم، ومدة خبرتهم في العمل"

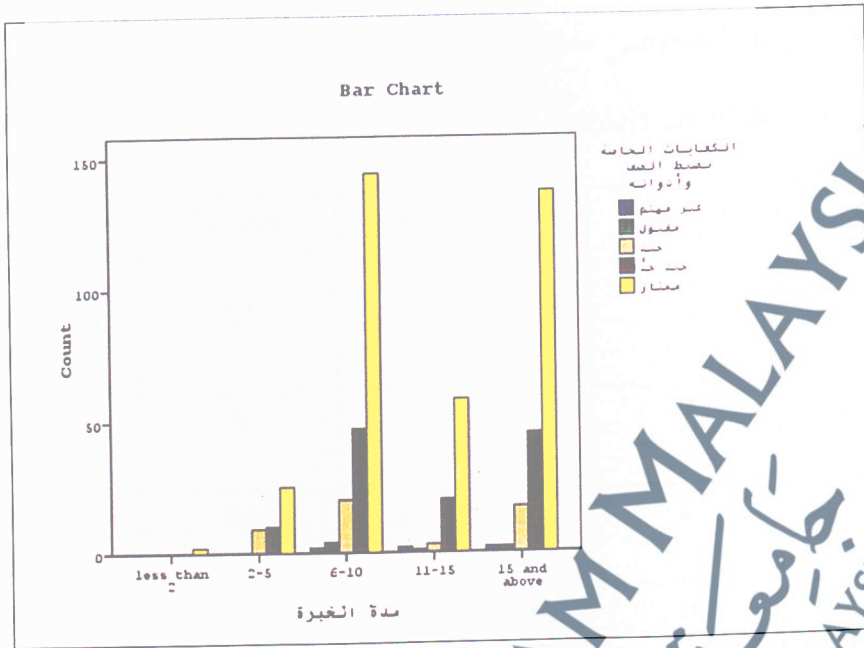
ويستنتج من ذلك وجود علاقة معنوية بين رأي معلمي التعليم المتوسط في مستوى أهمية

الكفايات الخاصة بضبط الصف وإدارته الواجب توافرها لديهم، ومدة خبرتهم في العمل.

الإجمالي	ممتاز	جيد جداً	جيد	مقبول	غير مهتم	مدة الخبرة
2	2	0	0	0	0	اقل من 2
44	30	10	3	1	0	من 2-5
217	133	55	24	2	3	من 6-10
84	55	22	6	0	1	من 11-15
203	146	35	16	4	2	أكثر من 15
550	366	122	49	7	6	الإجمالي
69.32	كاف المحسوبة					
32	كاف الجدولية عند مستوى معنوية 0.05					
26.269	كاف الجدولية عند مستوى معنوية 0.01					
16	درجات الحرية					

جدول رقم (٢٢) توزيع المفحوصين معلمي التعليم المتوسط وفقاً لرأيهم في مستوى أهمية الكفايات الخاصة بضبط الصف وإدارته الواجب توافرها لديهم، ومدة الخبرة

المصدر: نتائج الدراسة الميدانية ٢٠١٠



الشكل رقم (١٧) توزيع المفحوصين معلمي التعليم المتوسط وفقاً لرأيهم في مستوى أهمية الكفايات الخاصة بضبط الصف وإدارته الواجب توافرها لديهم، ومدة الخبرة في مجال العمل

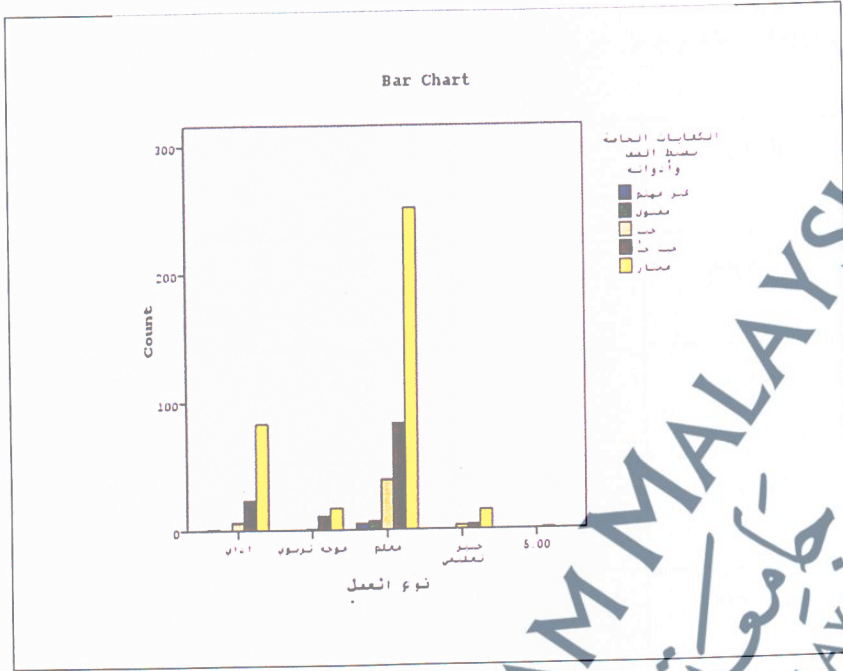
٣ - نوع العمل الذي يقومون به:

إنّ قيمة مربع كاي (كأ) المحسوبة بالجدول (٢٣) لاختبار معنوية العلاقة بين رأي معلمي التعليم المتوسط في مستوى أهمية الكفايات الخاصة بضبط الصف وإدارته الواجب توافرها لديهم، ونوع العمل الذي يقومون به بلغت (٢٢.٨٥) وهي أكبر من نظيرتها الجدولية عند مستوى معنوية (٠.٠٥) وبناء على ذلك يمكن رفض الفرض الإحصائي القائل: "لا توجد علاقة معنوية بين رأي معلمي التعليم المتوسط في مستوى أهمية الكفايات الخاصة بضبط الصف وإدارته الواجب توافرها لديهم، ونوع العمل الذي يقومون به". ويستنتج من ذلك وجود علاقة معنوية بين رأي معلمي التعليم المتوسط في مستوى أهمية الكفايات الخاصة بضبط الصف وإدارته الواجب توافرها لديهم، ونوع العمل الذي يقومون به.

جدول رقم (٢٣) توزيع المفحوصين معلمي التعليم المتوسط وفقاً لرأيهم في مستوى أهمية الكفايات الخاصة بضبط الصف وإدارته الواجب توافرها لديهم، ونوع العمل الذي يقومون به.

نوع العمل	غير مهتم	مقبول	جيد	جيد جداً	ممتاز	الإجمالي
اداري	3	1	10	31	68	113
موجه تربوي	0	0	1	6	22	29
معلم	3	6	33	80	263	385
خبير تعليمي	0	0	5	5	13	23
الإجمالي	6	7	49	122	366	550
	21.85 المحسوبة					22.85
	21.05 الجدولية عند مستوى معنوية 0.05					26.21
	21.01 الجدولية عند مستوى معنوية 0.01					21.02
	درجات الحرية					12

المصدر: نتائج الدراسة الميدانية ٢٠١٠



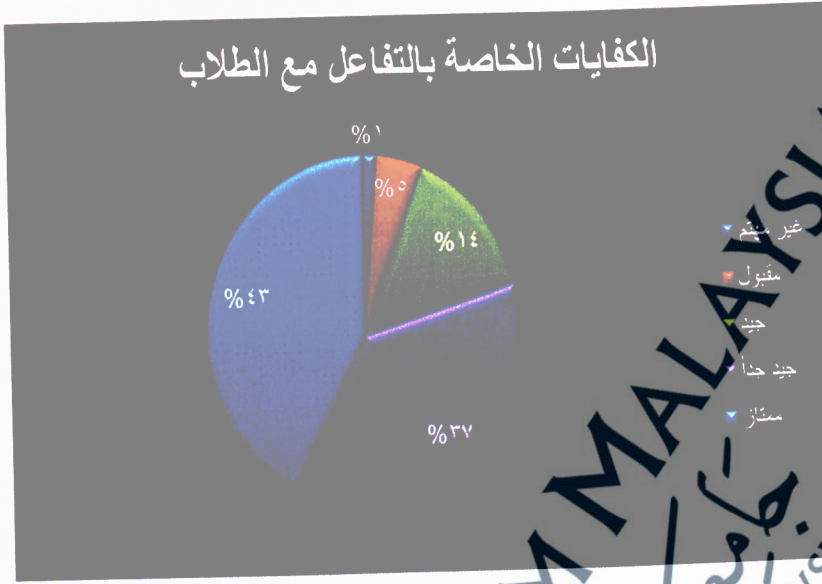
الشكل رقم (١٨) توزيع المفحوصين معلمي التعليم المتوسط وفقاً لرأيهم في مستوى أهمية الكفايات الخاصة بضبط الصف وإدارته الواجب توافرها لديهم، ونوع العمل الذي يقومون به الخبرة في مجال العمل خامساً: رأي المفحوصين من معلمي التعليم المتوسط في مستوى أهمية الكفايات الخاصة بالتعامل مع الطلاب:-

اتضح من النتائج جدول رقم (٢٤) أن ما يزيد عن خمسي المفحوصين من معلمي التعليم المتوسط (٤٢.٥%) يرون أن مستوى أهمية الكفايات الخاصة بالتعامل مع الطلاب، ممتاز، وإن ما يقرب من خمسي المفحوصين (٣٦.٩%) يرون أن مستوى أهمية الكفايات الخاصة بالتعامل مع الطلاب، جيد جداً، وأن (١٤.٤%) منهم يرون أن مستوى أهمية الكفايات الخاصة بالتعامل مع الطلاب، جيد، وأن (٤.٧%) منهم يرون أن مستوى أهمية الكفايات الخاصة بالتعامل مع الطلاب، مقبول، وأدنى نسبة منهم (١.٥%) منهم، غير مهتم.

جدول رقم (٢٤) توزيع المفحوصين من معلمين التعليم المتوسط وفقاً لرايهم في مستوى أهمية الكفايات

البيان	التكرار	%	تكرار مرجح
غير مهتم	8	1.5	8
مقبول	26	4.7	52
جيد	79	14.4	237
جيد جداً	203	36.9	812
ممتاز	234	42.5	1170
الإجمالي	550	100	2279
المتوسط الحسابي			
4.41			
الانحراف المعياري			
0.93			

المصدر: نتائج الدراسة الميدانية ٢٠١٠



الشكل رقم (١٩) توزيع المفحوصين من معلمي التعليم المتوسط وفقاً لرايهم في مستوى أهمية الكفايات الخاصة بالتعامل مع الطلاب

وتشير هذه النتائج إلى أن الغالبية العظمى من المفحوصين من معلمي التعليم المتوسط (93.8%) يرون أن مستوى أهمية الكفايات الخاصة بالتعامل مع الطلاب، جيد فأكثر، وهذا يشير إلى أن الكفايات الخاصة بالتعامل مع الطلاب، لها أهمية كبيرة جداً لدى معلمي التعليم المتوسط، حيث إن التفاعل بين المعلم والطلاب يؤدي إلى حدوث اقتناع وتجارب نفسية بينهما، كما يؤدي إلى استجابة الطالب المعرفية والسلوكية للمعلم، والتأثر به، ومن خلال التفاعل يكون انتقال الخبرات، واكتساب المهارات، وظهور أثر التربية والتعليم في سلوك الطالب، وهذا يؤدي إلى بناء انسان صالح يفيد نفسه ومجتمعه، وهذا من العلوم أن التفاعل يفيد طرفيه، فان المعلم سوف يستفيد من هذا التفاعل باكتساب بعض المهارات التي تساعده على التجاوب مع متطلبات مواجهة الجودة والعولة.

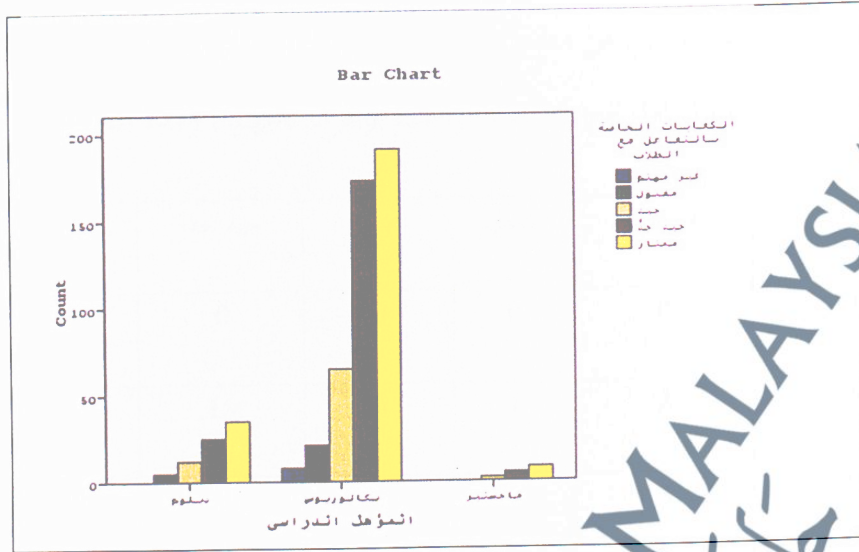
العلاقة بين رأي معلمي التعليم المتوسط في مستوى أهمية الكفايات الخاصة بالتعامل مع الطلاب الواجب توافرها لديهم، والمتغيرات الشخصية المدروسة، وهي: المؤهل الدراسي، ومدة الخبرة في العمل، ونوع العمل الذي يقومون به.

## ١ - المؤهل الدراسي :-

إنَّ قيمة مربع كاي (كا<sup>٢</sup>) المحسوبة بالجدول (٢٥) لاختيار معنوية العلاقة بين رأي معلمي التعليم المتوسط في مستوى أهمية الكفايات الخاصة بالتعامل مع الطلاب الواجب توافرها لديهم، ومؤهلهم الدراسي بلغت (٩.٠٤) وهي أقل من نظيرتها الجدولية عند مستوى معنوية (٠.٠٥) وبناء على ذلك لم يمكن رفض الفرض الإحصائي القائل: "لا توجد علاقة معنوية بين رأي معلمي التعليم المتوسط في مستوى أهمية الكفايات الخاصة بالتعامل مع الطلاب الواجب توافرها لديهم، ومؤهلهم الدراسي"

جدول رقم (٢٥) توزيع المفحوصين من معلمي التعليم المتوسط وفقاً لرأيهم في مستوى أهمية الكفايات الخاصة بالتعامل مع الطلاب الواجب توافرها لديهم ومؤهلهم الدراسي

المؤهل الدراسي	غير مهتم	مقبول	جيد	جيد جداً	ممتاز	الإجمالي
دبلوم	3	1	10	28	35	77
بكالوريوس	5	25	67	170	191	458
ماجستير	0	0	2	5	8	15
الإجمالي	8	26	79	203	234	550
كا٢ المحسوبة						9.04
كا٢ الجدولية عند مستوي معنوية 0.05						20.9
كا٢ الجدولية عند مستوي معنوية 0.01						15.5
درجات الحرية						8



الشكل رقم (٢٠) توزيع المفحوصين من معلمي التعليم المتوسط وفقاً لرأيهم في مستوى أهمية الكفايات الخاصة بالتعامل مع الطلاب الواجب توافرها لديهم ومؤهلهم الدراسي

ويستنتج من ذلك عدم وجود علاقة معنوية بين رأي معلمي التعليم المتوسط في مستوى أهمية الكفايات الخاصة بالتعامل مع الطلاب الواجب توافرها لديهم، ومؤهلهم الدراسي.

٢ - مدة الخبرة في العمل:-

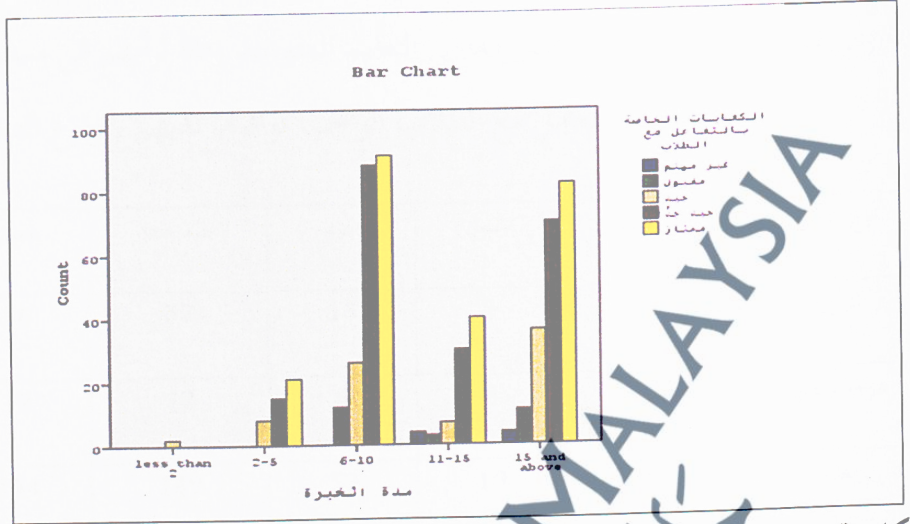
إنَّ قيمة مربع كاي (كأ) المحسوبة بالجدول (٢٦) لاختبار معنوية العلاقة بين رأي معلمي التعليم المتوسط في مستوى أهمية الكفايات الخاصة بالتعامل مع الطلاب الواجب توافرها لديهم، ومدة خبرتهم في العمل بلغت (٥٦.٤٦) وهي أكبر من نظيرتها الجدولية عند مستوى معنوية (٠.٠٠١) وبناء على ذلك لم يمكن رفض الفرض الإحصائي القائل: " توجد علاقة معنوية بين رأي معلمي التعليم المتوسط في مستوى أهمية الكفايات الخاصة بالتعامل مع الطلاب الواجب توافرها لديهم، ومدة خبرتهم في العمل".

جدول رقم (٢٦) توزيع المفحوصين من معلمي التعليم المتوسط وفقاً لرأيهم في مستوى أهمية الكفايات

الخاصة بالتعامل مع الطلاب الواجب توافرها لديهم ، ومدة الخبرة

الإجمالي	ممتاز	جيد جداً	جيد	مقبول	غير مهتم	مدة الخبرة
2	2	0	0	0	0	اقل من 2
44	19	19	3	1	2	من 2-5
217	77	90	36	10	4	من 6-10
84	36	36	7	4	1	من 11-15
203	100	58	33	11	1	أكثر من 15
550	234	203	79	26	8	الإجمالي
56.46	كا2 المحسوبة					
32	كا2 الجدولية عند مستوى معنوية 0.05					
26.269	كا2 الجدولية عند مستوى معنوية 0.01					
16	درجات الحرية					

المصدر: نتائج الدراسة الميدانية ٢٠١٠



الشكل رقم (٢١) توزيع المفحوصين من معلمي التعليم المتوسط وفقاً لرأيهم في مستوى أهمية الكفايات الخاصة بالتعامل مع الطلاب الواجب توافرها لديهم ، ومدة الخبرة

ويستنتج من ذلك وجود علاقة معنوية بين رأي معلمي التعليم المتوسط في مستوى أهمية الكفايات الخاصة بالتعامل مع الطلاب الواجب توافرها لديهم، ومدة خبرتهم في العمل.

٣ - نوع العمل الذي يقومون به:

إنَّ قيمة مربع كاي (كا<sup>٢</sup>) المحسوبة بالجدول (٢٧) لاختبار معنوية العلاقة بين رأي معلمي التعليم المتوسط في مستوى أهمية الكفايات الخاصة بالتعامل مع الطلاب الواجب توافرها لديهم، ونوع العمل الذي يقومون به بلغت (٣٨.٧٥) وهي أكبر من نظيرتها الجدولية عند مستوى معنوية (٠.٠٠١) وبناء على ذلك لم يمكن رفض الفرض الإحصائي القائل: "توجد علاقة معنوية بين رأي معلمي التعليم المتوسط في مستوى أهمية الكفايات الخاصة بالتعامل مع الطلاب الواجب توافرها لديهم، ونوع العمل الذي يقومون به"

ويستنتج من ذلك وجود علاقة معنوية بين رأي معلمي التعليم المتوسط في مستوى أهمية الكفايات الخاصة بالتعامل مع الطلاب الواجب توافرها لديهم، ونوع العمل الذي يقومون به.

جدول رقم (٢٧) توزيع المفحوصين معلمي التعليم المتوسط وفقاً لرأيهم في مستوى أهمية الكفايات الخاصة بالتعامل مع الطلاب الواجب توافرها لديهم ، ونوع العمل

نوع العمل	غير مهتم	مقبول	جيد	جيد جداً	ممتاز	الإجمالي
اداري	2	5	13	37	56	113
موجه تربوي	0	0	5	12	12	29
معلم	6	19	57	149	154	385
خبير تعليمي	0	2	4	5	12	23
الإجمالي	8	26	79	203	234	550
38.75	كاس المشجعية					
26.21	كاس الجدولة عند					
	مستوى معنوية 0.01 مستوى معنوية 0.05					
21.02	كاس الجدولة عند					
12	درجات الحرية					

المصدر: نتائج الدراسة الميدانية ٢٠١٠



الشكل رقم (٢٢) توزيع المفحوصين من معلمي التعليم المتوسط وفقاً لرأيهم في مستوى أهمية الكفايات الخاصة بالتعامل مع الطلاب الواجب توافرها لديهم ، ونوع العمل

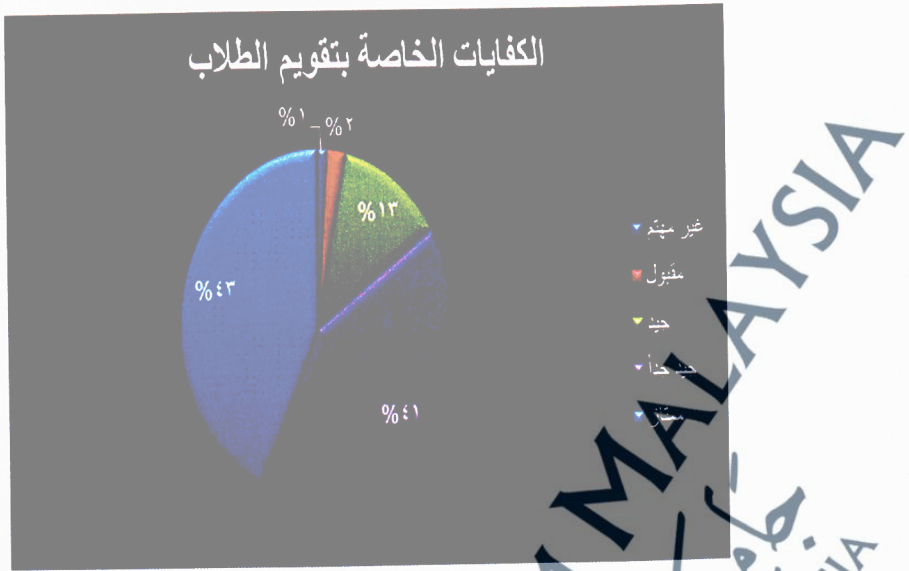
سادساً: رأي المفحوصين من معلمي التعليم المتوسط في مستوى أهمية الكفايات الخاصة بتقويم الطلاب:-

اتضح من النتائج جدول رقم (٢٨) أن ما يزيد عن خمسي المفحوصين من معلمي التعليم المتوسط (٤٢.٩%) يرون أن مستوى أهمية الكفايات الخاصة بتقويم الطلاب، ممتاز، وأن ما يزيد عن خمسي المفحوصين (٤١.٣%) يرون أن مستوى أهمية الكفايات الخاصة بتقويم الطلاب، جيد جداً، وأن (١٢.٤%) منهم يرون أن مستوى أهمية الكفايات الخاصة بتقويم الطلاب، جيد، وأن (٢.٢%) منهم يرون أن مستوى أهمية الكفايات الخاصة بتقويم الطلاب، مقبول، وأدنى نسبة منهم (١.٣%) منهم، غير مهتم.

جدول رقم (٢٨) توزيع المفحوصين من معلمين التعليم المتوسط وفقاً لرايهم في مستوى أهمية الكفايات الخاصة بتقويم الطلاب

البيان	التكرار	%
غير مهتم	7	1.3
مقبول	12	2.2
جيد	68	12.4
جيد جداً	227	41.3
ممتاز	236	42.9
الإجمالي	550	100
المتوسط الحسابي	4.22	
الانحراف المعياري	0.86	

المصدر: نتائج الدراسة الميدانية ٢٠١٠



الشكل رقم (٢٣) توزيع المفحوصين من معلمين التعليم المتوسط وفقاً لرايهم في مستوى أهمية الكفايات الخاصة بتقويم الطلاب

وتشير هذه النتائج إلى أن الغالبية العظمى من المفحوصين من معلمي التعليم المتوسط (٩٦.٦%) يرون أن مستوى أهمية الكفايات الخاصة بتقويم الطلاب، جيد فأكثر، وهذا يشير إلى أن الكفايات الخاصة بتقويم الطلاب، لها أهمية كبيرة جداً لدى معلمي التعليم المتوسط، فالتقويم يدخل ضمن أهم العناصر الأساسية التي تقوم عليها العملية التعليمية، لأنه عملية منسجمة في العملية التعليمية ومكملة لها، شأنه شأن الطريقة التعليمية، ويصعب الاستغناء عنه خلال ممارسة العملية التعليمية، لأنه عنصر يتفاعل مع باقي عناصر هذه العملية، ويساهم بشكل فعال في انسجام وحدة العملية التعليمية والتربوية، وإتقان المعلم للقدرة على استخدام وبناء أساليب تقويمية مناسبة، تساعد على أداء مهامه التعليمية بشكل جيد، وبخاصة مع ازدياد الاهتمام في كثير من الدول المتقدمة بالتقويم، والذي يتطلب مستوى مرتفعاً من المعارف والمهارات التي ينبغي أن يكتسبها المعلم، واكتساب المعلم لهذه المعارف والمهارات المتطورة يجعله قادراً على التواءم مع متطلبات الجودة، والعودة، والعولمة.

العلاقة بين رأي معلمي التعليم المتوسط في مستوى أهمية الكفايات الخاصة بتقويم الطلاب الواجب توافرها لديهم، والمتغيرات الشخصية المدروسة، وهي: المؤهل الدراسي، ومدة الخبرة في العمل، ونوع العمل الذي يقومون به.

#### ١ - المؤهل الدراسي:

إنَّ قيمة مربع كاي (كا) المحسوبة بالجدول (٢٩) لاختبار معنوية العلاقة بين رأي معلمي التعليم المتوسط في مستوى أهمية الكفايات الخاصة بتقويم الطلاب الواجب توافرها لديهم، ومؤهلهم الدراسي بلغت

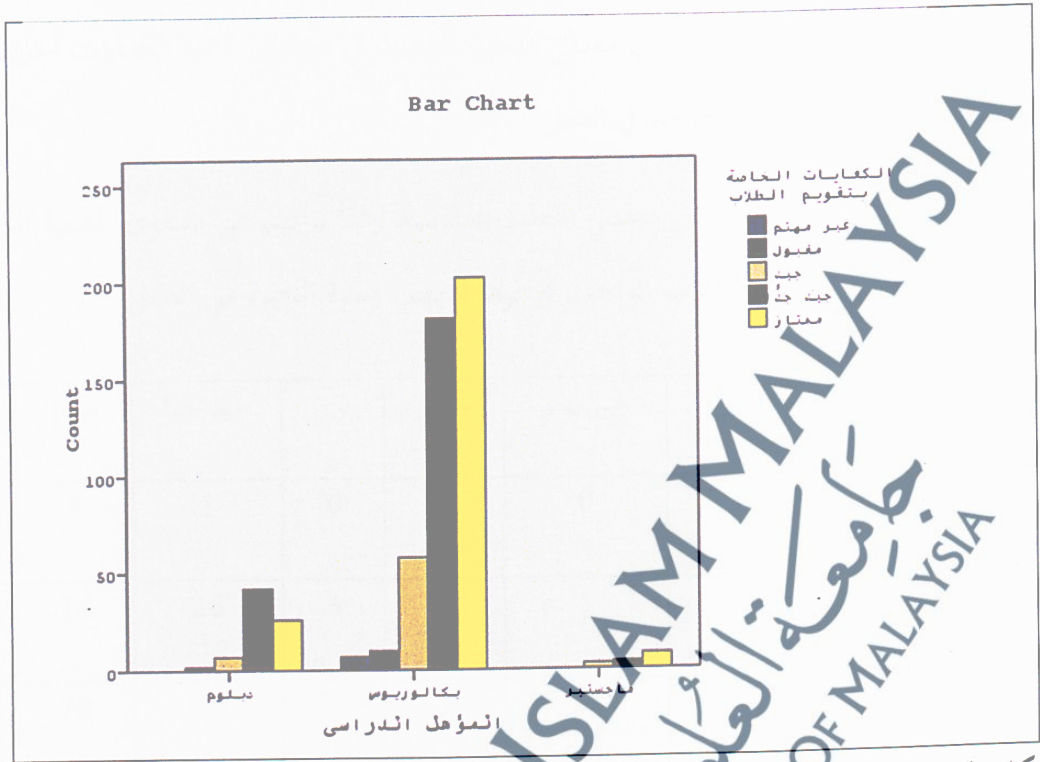
(٢٥.٦) وهي أكبر من نظيرتها الجدولية عند مستوى معنوية (٠.٠١) وبناء على ذلك يمكن رفض الفرض الإحصائي القائل بـ "لا توجد علاقة معنوية بين رأي معلمي التعليم المتوسط في مستوى أهمية الكفايات الخاصة بتقويم الطلاب الواجب توافرها لديهم، ومؤهلهم الدراسي"

ويستنتج من ذلك وجود علاقة معنوية بين رأي معلمي التعليم المتوسط في مستوى أهمية الكفايات الخاصة بتقويم الطلاب الواجب توافرها لديهم، ومؤهلهم الدراسي.

جدول رقم (٢٩) توزيع المفحوصين من معلمي التعليم المتوسط وفقاً لرأيهم في مستوى أهمية الكفايات الخاصة بتقويم الطلاب الواجب توافرها لديهم ومؤهلهم الدراسي

المؤهل الدراسي	غير مهتم	مقبول	جيد	جيد جداً	ممتاز	الإجمالي
دبلوم	0	2	7	42	26	77
بكالوريوس	7	10	58	181	202	458
ماجستير	0	0	3	4	8	15
الإجمالي	7	12	68	227	236	550
	كا2 المحسوبة		25.6			
	كا2 الجدولية عند مستوي معنوية 0.01		20.9			
	كا2 الجدولية عند مستوي معنوية 0.05		15.5			
	درجات الحرية		8			

المصدر: نتائج الدراسة الميدانية ٢٠١٠



الشكل رقم (٢٤) توزيع المفحوصين من معلمي التعليم المتوسط وفقاً لرأيهم في مستوى أهمية الكفايات الخاصة بتقويم الطلاب الواجب توافرها لديهم ومؤهلهم الدراسي

٢ - مدة الخبرة في العمل:-

إنَّ قيمة مربع كاي (كا) المحسوبة بالجدول (٣) لاختيار معنوية العلاقة بين رأي معلمي التعليم المتوسط في مستوى أهمية الكفايات الخاصة بتقويم الطلاب الواجب توافرها لديهم، ومدة خبرتهم في العمل بلغت (٥٣.٨) وهي أكبر من نظيرتها الجدولية عند مستوى معنوية (٠.٠١) وبناء على ذلك، لم يمكن رفض الفرض الإحصائي القائل: "توجد علاقة معنوية بين رأي معلمي التعليم المتوسط في مستوى أهمية الكفايات الخاصة بتقويم الطلاب الواجب توافرها لديهم، ومدة خبرتهم في العمل"

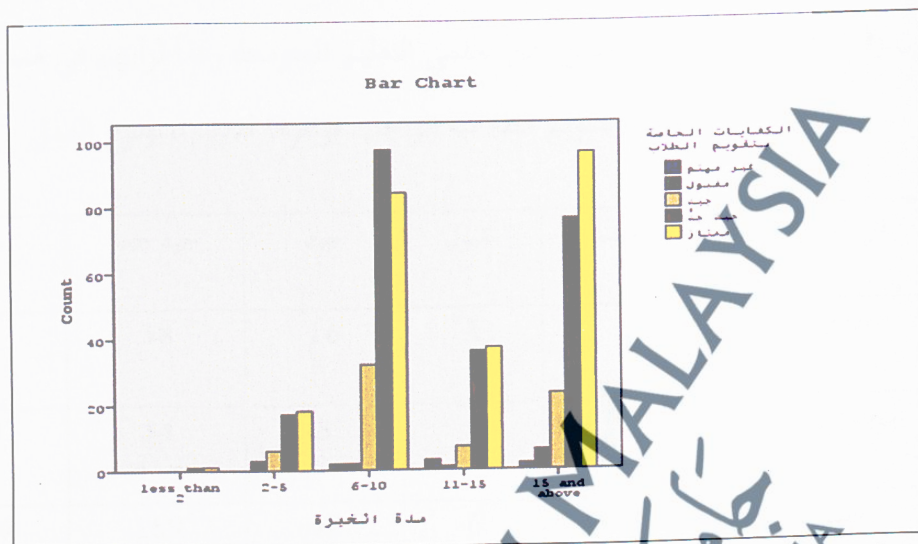
ولمعرفة شدة العلاقة بين رأي معلمي التعليم المتوسط في مستوى أهمية الكفايات الخاصة بتقويم الطلاب الواجب توافرها لديهم لمواجهة متطلبات العولمة ومدة خبرتهم في العمل، تم حساب معامل الارتباط ووجد أن قيمته (٠.٢٢٠) مما يشير إلى أن شدة هذه العلاقة متوسطة.

ويستنتج من ذلك وجود علاقة معنوية بين رأي معلمي التعليم المتوسط في مستوى أهمية الكفايات الخاصة بتقويم الطلاب الواجب توافرها لديهم، ومدة خبرتهم في العمل.

جدول رقم (٣٠) توزيع المفحوصين من معلمي التعليم المتوسط وفقاً لرأيهم في مستوى أهمية الكفايات الخاصة بتقويم الطلاب الواجب توافرها لديهم، ومدة الخبرة في العمل

الإجمالي	ممتاز	جيد جداً	جيد	مقبول	غير مهتم	مدة الخبرة
2	1	1	0	0	0	أقل من 2
44	14	26	3	0	1	من 2-5
217	78	98	36	3	2	من 6-10
84	36	37	9	1	1	من 11-15
203	107	65	20	8	3	أكثر من 15
550	236	227	68	12	7	الإجمالي
					53.8	كا2 المحسوبة
					32	كا2 الجدولية عند مستوي معنوية 0.05
					26.269	كا2 الجدولية عند مستوي معنوية 0.01
					16	درجات الحرية

المصدر: نتائج الدراسة الميدانية ٢٠١٠



الشكل رقم (٢٥) توزيع المفحوصين من معلمي التعليم المتوسط وفقاً لرأيهم في مستوى أهمية الكفايات الخاصة بتقويم الطلاب الواجب توافرها لديهم ، ومدة الخبرة في العمل

٣ - نوع العمل الذي يقومون به :-

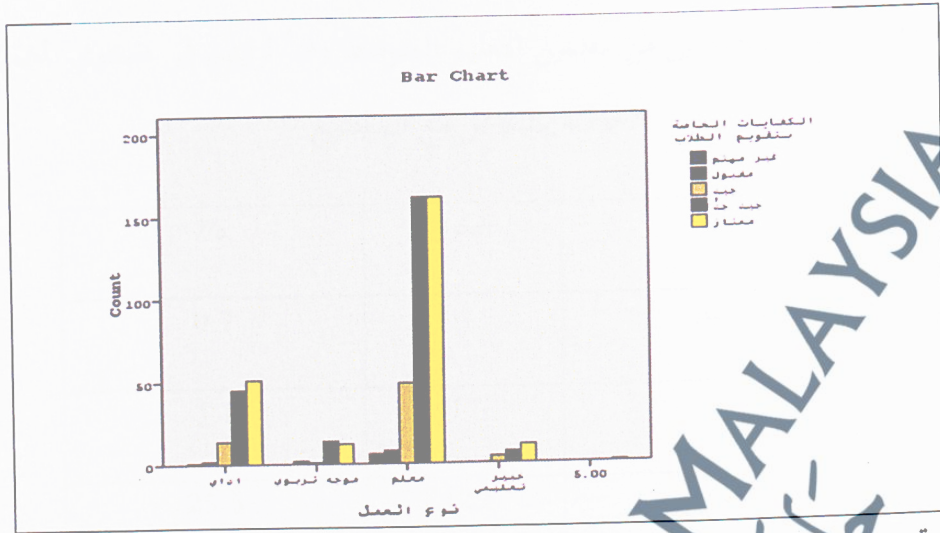
إنَّ قيمة مربع كاي (كأ) المحسوبة بالجدول (٣١) لاختبار معنوية العلاقة بين رأي معلمي التعليم المتوسط في مستوى أهمية الكفايات الخاصة بتقويم الطلاب الواجب توافرها لديهم، ونوع العمل الذي يقومون به بلغت (٢٥.٩) وهي أكبر من نظيرتها الجدولية عند مستوى معنوية (٠.٠٥) وبناء على ذلك ، لم يمكن رفض الفرض الإحصائي القائل: " توجد علاقة معنوية بين رأي معلمي التعليم المتوسط في مستوى أهمية الكفايات الخاصة بتقويم الطلاب الواجب توافرها لديهم، ونوع العمل الذي يقومون به "

ويستنتج من ذلك وجود علاقة معنوية بين رأي معلمي التعليم المتوسط في مستوى أهمية الكفايات الخاصة بتقويم الطلاب الواجب توافرها لديهم، ونوع العمل الذي يقومون به.

جدول رقم (٣١) توزيع المفحوصين من معلمي التعليم المتوسط وفقاً لرأيهم في مستوى أهمية الكفايات الخاصة بتقويم الطلاب الواجب توافرها لديهم ، ونوع العمل

نوع العمل	غير مهتم	مقبول	جيد	جيد جداً	ممتاز	الإجمالي
اداري	3	5	16	38	51	113
موجه تربوي	0	0	5	14	10	29
معلم	4	6	42	169	164	385
خبير تعليمي	0	1	5	6	11	23
الإجمالي	7	12	68	227	236	550
					25.9	25.9
					26.21	26.21
					21.02	21.02
					12	12

المصدر: نتائج الدراسة الميدانية ٢٠١٠



الشكل رقم (٢٦) توزيع المفحوصين من معلمي التعليم المتوسط وفقاً لرأيهم في مستوى أهمية الكفايات الخاصة بتقويم الطلاب الواجب توافرها لديهم ، ونوع العمل

سابعاً: رأي المفحوصين من معلمي التعليم المتوسط في مستوى أهمية الكفايات الخاصة بالتعامل مع المجتمع:-

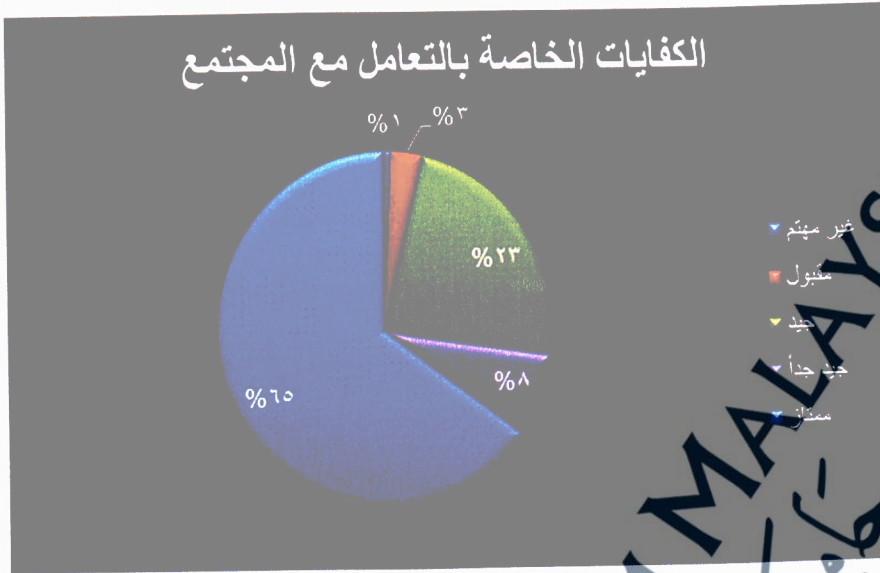
اتضح من النتائج جدول رقم (٣٣) أن ما يقرب من ثلثي المفحوصين من معلمي التعليم المتوسط (٦٥.١%) يرون أن مستوى أهمية الكفايات الخاصة بالتعامل مع المجتمع، ممتاز، وأن ما يقرب ربع المفحوصين (٢٣.٥%) يرون أن مستوى أهمية الكفايات الخاصة بالتعامل مع المجتمع، جيد، وأن (٧.٦%) منهم يرون أن مستوى أهمية الكفايات الخاصة بالتعامل مع المجتمع، جيد جداً وأن (٣.١%) منهم يرون أن مستوى أهمية الكفايات الخاصة بالتعامل مع المجتمع، مقبول، وأدنى نسبة منهم (٥.٧%) منهم، غير مهم.

جدول رقم (٣٢) توزيع المفحوصين من معلمين التعليم المتوسط وفقاً لرايهم في مستوى أهمية الكفايات

الخاصة بالتفاعل مع المجتمع

البيان	التكرار	%
غير مهتم	4	0.7
مقبول	17	3.1
جيد	129	23.5
جيد جداً	42	7.6
ممتاز	358	65.1
الإجمالي	550	100
المتوسط الحسابي	4.49	
الانحراف المعياري	0.82	

المصدر: نتائج الدراسة الميدانية ٢٠١٠



الشكل رقم (٢٧) توزيع المفحوصين من معلمين التعليم المتوسط وفقاً لرايهم في مستوى أهمية الكفايات الخاصة بالتفاعل مع المجتمع

وهذا يوضح أن الغالبية العظمى من المفحوصين من معلمي التعليم المتوسط (96.2%) يرون أن مستوى أهمية الكفايات الخاصة بالتعامل مع المجتمع، جيد فأكثر، وهذا يشير إلى أن الكفايات الخاصة بالتعامل مع المجتمع، لها أهمية كبيرة جداً لدى معلمي التعليم المتوسط، وهذا يساعدهم على التواصل مع بيئة المدرسة الخارجية من خلال التعامل مع المجتمع بما فيه من أولياء أمور الطلاب، والمنظمات والهيئات الأخرى في محيط المدرسة الخارجي، مما يمثل حلقة وصل بين البيئة الخارجية، وإدارة المدرسة بما فيها من معلمين، وهذا التواصل يساعد المعلمين على اكتساب مهارات التعامل مع الآخرين والتي تعتبر من أهم المهارات اللازمة للوصول إلى المناصب العليا والترقي، وحيث إن الطلاب هم أبناء المجتمع بثقافته وعاداته وتقاليده فإن التعامل مع هذا المجتمع سيساعد المعلم في التعامل مع الطلاب ومعرفة الأساليب المثلى للتفاعل معهم، وهذا بطبيعته يكسب المعلم المهارات والمعارف التي تساعد على مواجهة متطلبات الجودة والعولمة.

العلاقة بين رأي معلمي التعليم المتوسط في مستوى أهمية الكفايات الخاصة بالتفاعل مع المجتمع الواجب توافرها لديهم، والمتغيرات الشخصية المدروسة وهي: المؤهل الدراسي، ومدة الخبرة في العمل، ونوع العمل الذي يقومون به.

١ - المؤهل الدراسي:-

إنَّ قيمة مربع كاي (ك<sup>٢</sup>) المحسوبة بالجدول (٣٣) لاختبار معنوية العلاقة بين رأي معلمي التعليم المتوسط في مستوى أهمية الكفايات الخاصة بالتفاعل مع المجتمع الواجب توافرها لديهم، ومؤهلهم الدراسي بلغت (٩.١٣) وهي أقل من نظيرتها الجدولية عند مستوى معنوية (٠.٠٥) وبناء على ذلك ، لم يمكن رفض الفرض الإحصائي القائل: "لا توجد علاقة معنوية بين رأي معلمي التعليم المتوسط في مستوى أهمية الكفايات الخاصة بالتفاعل مع المجتمع الواجب توافرها لديهم، ومؤهلهم الدراسي"

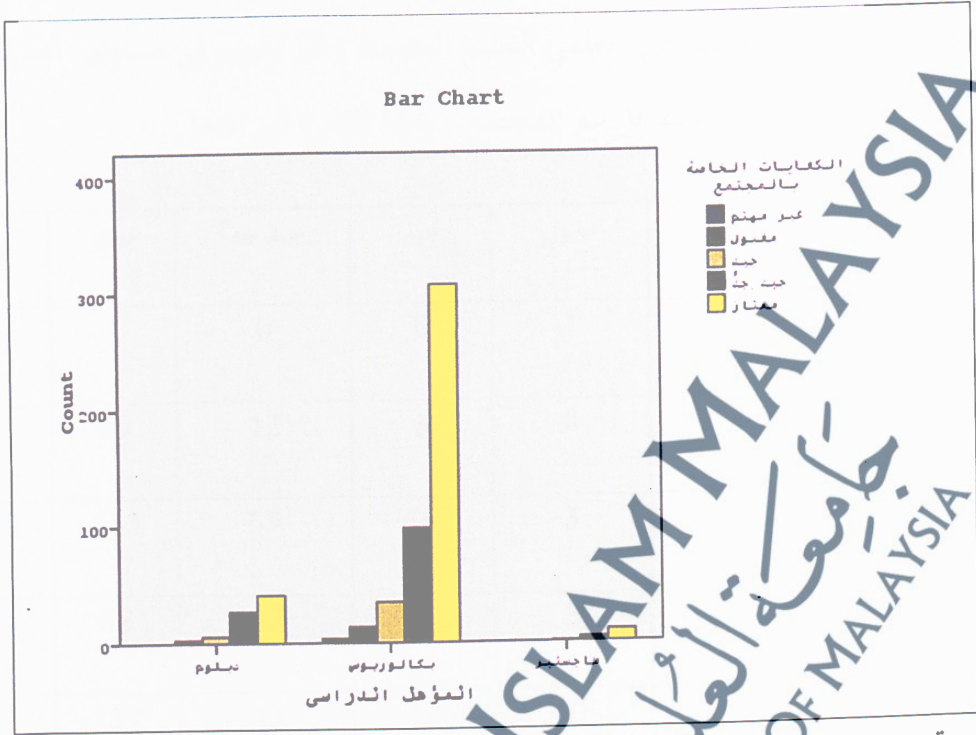
ويستنتج من ذلك عدم وجود علاقة معنوية بين رأي معلمي التعليم المتوسط في مستوى أهمية الكفايات الخاصة بالتفاعل مع المجتمع الواجب توافرها لديهم، ومؤهلهم الدراسي.

UNIVERSITI SAINS ISLAM MALAYSIA  
 جامعة العلوم الإسلامية الماليزية  
 ISLAMIC SCIENCE UNIVERSITY OF MALAYSIA

جدول رقم (٣٣) توزيع المفحوصين من معلمي التعليم المتوسط وفقاً لرأيهم في مستوى أهمية الكفايات الخاصة بالتفاعل مع المجتمع الواجب توافرها لديهم ومؤهلهم الدراسي

المؤهل الدراسي	غير مهتم	مقبول	جيد	جيد جداً	ممتاز	الإجمالي
دبلوم	2	0	7	20	48	77
بكالوريوس	2	17	33	106	300	458
ماجستير	0	0	2	3	10	15
الإجمالي	4	17	42	129	358	550
كا2 المحسونة	9.13					
كا2 الجدولية عند مستوى معنوية 0.01	20.9					
كا2 الجدولية عند مستوى معنوية 0.05	15.5					
درجات الحرية	8					

المصدر: نتائج الدراسة الميدانية ٢٠١٠



الشكل رقم (٢٨) توزيع المفحوصين من معلمي التعليم المتوسط وفقاً لرأيهم في مستوى أهمية الكفايات الخاصة بالتفاعل مع المجتمع الواجب توافرها لديهم ومؤهلهم الدراسي

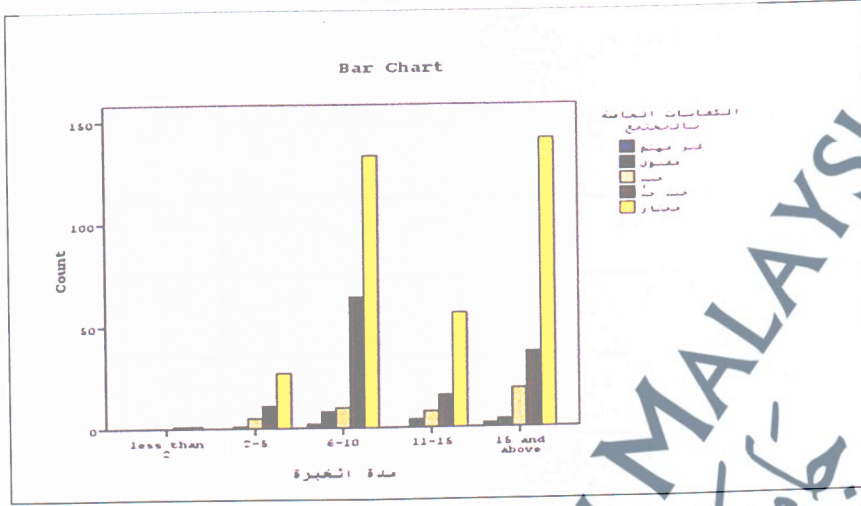
٢ - مدة الخبرة في العمل:-

إنّ قيمة مربع كاي (كا<sup>٢</sup>) المحسوبة بالجدول (٣٤) لاختبار معنوية العلاقة بين رأي معلمي التعليم المتوسط في مستوى أهمية الكفايات الخاصة بالتفاعل مع المجتمع الواجب توافرها لديهم، ومدة خبرتهم في العمل بلغت (٣٠.٩٥) وهي أكبر من نظيرتها الجدولية عند مستوى معنوية (٠.٠٥) وبناء على ذلك، لم يمكن رفض الفرض الإحصائي القائل: " توجد علاقة معنوية بين رأي معلمي التعليم المتوسط في مستوى أهمية الكفايات الخاصة بالتفاعل مع المجتمع الواجب توافرها لديهم، ومدة خبرتهم في العمل". ويستنتج من ذلك وجود علاقة معنوية بين رأي معلمي التعليم المتوسط في مستوى أهمية الكفايات الخاصة بالتفاعل مع المجتمع الواجب توافرها لديهم، ومدة خبرتهم في العمل.

جدول رقم (٣٤) توزيع المفحوصين من معلمي التعليم المتوسط وفقاً لرأيهم في مستوى أهمية الكفايات الخاصة بالتفاعل مع المجتمع ، ومدة الخبرة في العمل

الإجمالي	ممتاز	جيد جداً	جيد	مقبول	غير مهم	مدة الخبرة
2	1	0	0	1	0	اقل من 2
44	29	12	3	0	0	من 2-5
217	133	59	19	3	3	من 6-10
84	58	15	8	2	1	من 11-15
203	137	43	12	11	0	أكثر من 15
550	358	129	42	17	4	الإجمالي
30.95	كاس المحسوبة					
32	كاس الجدولية عند مستوى معنوية 0.05					
26.269	كاس الجدولية عند مستوى معنوية 0.01					
16	درجات الحرية					

المصدر: نتائج الدراسة الميدانية ٢٠١٠



الشكل رقم (٢٩) توزيع المفحوصين من معلمي التعليم المتوسط وفقاً لرأيهم في مستوى أهمية الكفايات الخاصة بالتفاعل مع المجتمع ، ومدّة الخبرة في العمل

ولمعرفة شدة العلاقة بين رأي معلمي التعليم المتوسط في مستوى أهمية الكفايات الخاصة بالتفاعل مع المجتمع الواجب توافرها لديهم لمواجهة متطلبات العولمة ، تم حساب معامل الارتباط ووجد أن قيمته (٠.٢٣٠) مما يشير إلى أن شدة هذه العلاقة متوسطة.

٣ - نوع العمل الذي يقومون به :-

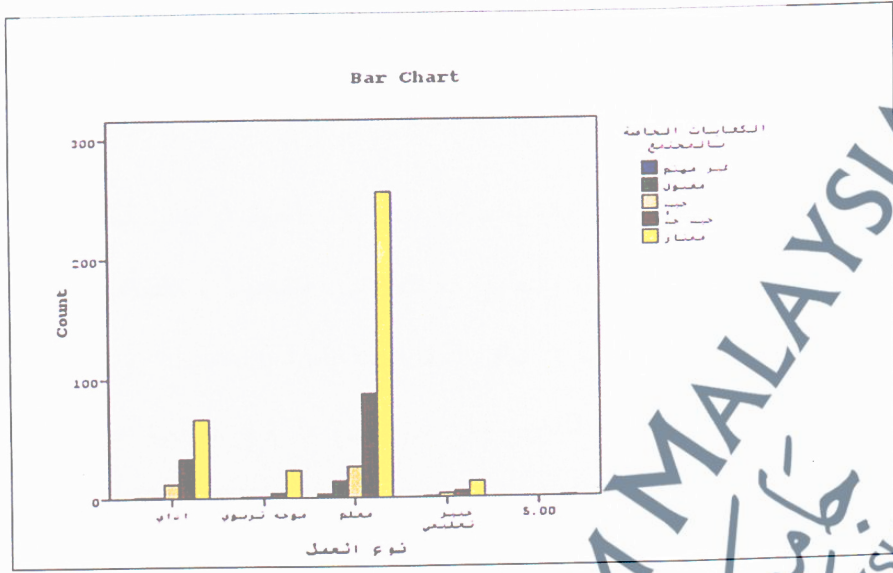
إنّ قيمة مربع كاي ( كا<sup>٢</sup> ) المحسوبة بالجدول (٢٥) لاختبار معنوية العلاقة بين رأي معلمي التعليم المتوسط في مستوى أهمية الكفايات الخاصة بالتفاعل مع المجتمع الواجب توافرها لديهم، ونوع العمل الذي يقومون به بلغت ( ٢٧.٨ ) وهي أكبر من نظيرتها الجدولية عند مستوى معنوية (٠.٠١) وبناء على ذلك لم يمكن رفض الفرض الإحصائي القائل: "انه توجد علاقة معنوية بين رأي معلمي التعليم المتوسط في مستوى أهمية الكفايات الخاصة بالتفاعل مع المجتمع الواجب توافرها لديهم، ونوع العمل الذي يقومون به "

ويستنتج من ذلك وجود علاقة معنوية بين رأي معلمي التعليم المتوسط في مستوى أهمية الكفايات الخاصة بالتفاعل مع المجتمع الواجب توافرها لديهم، ونوع العمل الذي يقومون به.

جدول رقم (٣٥) توزيع المفحوصين من معلمي التعليم المتوسط وفقاً لرأيهم في مستوى أهمية الكفايات الخاصة بالتفاعل مع المجتمع الواجب توافرها لديهم ، ونوع العمل

نوع العمل	غير مهتم	مقبول	جيد	جيد جداً	ممتاز	الإجمالي
اداري	3	4	7	19	80	113
موجه تربوي	0	1	1	9	18	29
معلم	1	11	33	96	244	385
تخبير تعليمي	0	1	1	5	16	23
الإجمالي	4	17	42	129	358	550
ك2 المحسوبة						27.8
ك2 الجدولية عند مستوى معنوية 0.01						26.21
ك2 الجدولية عند مستوى معنوية 0.05						21.02
درجات الحرية						12

المصدر: نتائج الدراسة الميدانية ٢٠١٠



الشكل رقم (٣٠٠) توزيع المفحوصين من معلمي التعليم المتوسط وفقاً لرايهم في مستوى أهمية الكفايات الخاصة بالتفاعل مع المجتمع الواجب توافرها لديهم ، ونوع العمل

وتخلص نتائج الدراسة إلى وجود فروق دالة احصائياً في مستوى أهمية الكفايات الخاصة بالتنفيذ الواجب توافرها لديهم، ونوع العمل الذي يقومون به تعزى لآثر المؤهل العلمي، حيث جاءت درجة البكالوريوس في المرتبة الأولى ودرجة الدبلوم في المرتبة الثانية، ويعزى الباحث ذلك إلى أن المعلمين والمعلمات الذين يحملون درجة البكالوريوس قاموا بتنفيذ الوسائل التعليمية وتطبيقها في المختبرات بشكل أكثر أثناء دراستهم، و لأن طلبة البكالوريوس درسوا ساعات أكثر حيث إن طبيعة وعدد المواد التي يدرسونها تتطلب استخدام وتنفيذ الوسائل التعليمية لذلك فإنهم يمارسونها بشكل أفضل، مما يدل على أن الإعداد الأكاديمي كان له دوره في تفعيل كفايات التنفيذ والوصول للجودة المطلوبة.

وتتفق هذه النتائج مع نتائج ( الضميري ، ٢٠٠٧ ) التي أظهرت تفوق المعلمات اللواتي يحملن درجة البكالوريوس على المعلمات اللواتي يحملن درجة دبلوم كليات مجتمع، واتفقت كذلك مع نتائج ( اندراوس ، ٢٠٠٠ ) من حيث إن أكثر المؤهلات العلمية امتلاكاً للكفايات التعليمية هم من حملة درجة الماجستير بينما جاء حملة دبلوم الكليات الجامعية في المرتبة الأخيرة، وتتفق كذلك مع دراسة كل من (المومني، ٢٠٠٦ ؛ القشامي، ٢٠٠١ )، في حين أن نتائج دراسة النجار ، (١٩٩٧) جاءت مخالفة لنتيجة هذه الدراسة

حيث أشارت إلى عدم وجود فروق ذات دلالة إحصائية في توافر و ممارسة كفايات التقنية التعليمية تعزى لمتغير المؤهل وأيد ذلك دراسة كلا من (العميرة، ٢٠٠٣ العمري، ٢٠٠٠)

كما أشارت نتائج الدراسة إلى وجود فروق دالة إحصائية تعزى لأثر الخبرة في توافر الكفايات الخاصة بالتنفيذ، واستخدام الوسائل التعليمية، وضبط الصف، والتعامل مع الطلاب، وتقويمهم، والتفاعل مع المجتمع، في حين تبين عدم وجود فروق معنوية تعزى لأثر الخبرة في توافر الكفايات الخاصة بالتخطيط، ويعزو الباحث هذ النتائج إلى أن المعلمين قد تخرجوا و عملوا في نفس المدارس وهي غير مجهزة مما يقلل الدافعية نحو ممارستها، وقد يكونون خضعوا لنفس الدورات التدريبية للكفايات التكنولوجية خلال عملهم كمعلمين، إلا أن البعض منهم لم يوظفوها بشكل عملي مما أدى إلى فقدانها.

وقد اختلفت هذه النتائج مع دراسة ( الشريف ، ٢٠٠٥ ) حيث أشارت إلى عدم وجود فروق دالة إحصائية تعزى للخبرة، ونتائج دراسة (العميرة، ٢٠٠٣ و العمري، ٢٠٠٠ ) في حين جاءت هذه النتيجة متوافقة مع دراسة (القنّامي ، ٢٠٠٠) حيث أظهرت الدراسة وجود فروق ذات دلالة إحصائية في مدى امتلاك أفراد العينة للكفايات التقنية التعليمية تعزى لمتغير الخبرة، وكذلك اتفقت نتائج الدراسة مع نتائج دراسة (النجار، ١٩٩٧) حيث إن نتيجة النجار أشارت إلى وجود فروق إحصائية تعزى لمتغير الخبرة، و لصالح أصحاب (١٠ سنوات فأكثر)، مقابل أصحاب الخبرة (الأقل من ١٠ سنوات)، وكذلك ، نتائج كنيدي التي توصلت ( Kennedy، ٢٠٠٢ ) إلى وجود فروق دالة إحصائية تعزى لمتغير الخبرة وذلك لصالح تقديرات المعلمين ذوي الخبرة (أقل من ٤ سنوات) بالرغم من اختلاف مكان إجراء الدراسة حيث أجريت دراسة كنيدي في بريطانيا.

وكذلك اتفقت النتائج السابقة مع نتائج دراسة (عوض، ٢٠٠٣) والتي دلت علي وجود فروق ذات دلالة احصائية في درجة امتلاك أعضاء هيئة التدريس للكفايات التكنولوجية تعزى إلى متغير الخبرة في مجال الإدارة، ولصالح أصحاب الخبرة (الأقل من خمس سنوات ، في حين بينت الدراسة عدم وجود فروق ذات دلالة إحصائية في درجة الممارسة للكفايات تعزى لمتغير الخبرة.

اختبار الفروض الخاصة بالعلاقة بين رأي معلمي التعليم المتوسط في مستوى أهمية الكفاءات الخاصة بمواجهة متطلبات الجودة والعمولة وبين رأيهم في مستوى أهمية الكفايات المتوافرة لديهم

تهيد :

يتضمن عرضاً تفصيلياً لنتائج اختبارات الفروض محل الدراسة والتي تتضمن رأي معلمي التعليم المتوسط في مستوى أهمية الكفاءات الخاصة بكل من الجودة والعمولة من خلال مطلبين رئيسيين أحدهما يختص بالكفايات الخاصة بالجودة والآخر يختص بالكفايات الخاصة بالعمولة من خلال نتائج التحليل الاحصائي لاجابات المفحوصين في عينة الدراسة الميدانية، وفي ختام الفصل يعرض المبحث الثالث ملخص لنتائج الدراسة والتوصيات المقترحة في ضوء النتائج.

العلاقة بين رأي معلمي التعليم المتوسط في مستوى أهمية الكفاءات الخاصة بمواجهة متطلبات الجودة وبين رأيهم في مستوى أهمية الكفايات الواجب توافرها لديهم لمواجهة متطلبات الجودة

يتضمن هذا المبحث عرضاً لنتائج البحث المتعلقة: بالعلاقة بين رأي معلمي التعليم المتوسط في مستوى أهمية الكفاءات الخاصة بمواجهة متطلبات الجودة، وبين رأيهم في مستوى أهمية كل من: الكفايات الخاصة بالتخطيط، والكفايات الخاصة بالتنفيذ، والكفايات الخاصة باستخدام الوسائل التعليمية، والكفايات الخاصة بضبط الصف وإدارته، والكفايات الخاصة بالتعامل مع الطلاب، والكفايات الخاصة بتقويم الطلاب، والكفايات الخاصة بالتعامل مع المجتمع، الواجب توافرها لديهم لمواجهة متطلبات الجودة.

رأي المفحوصين من معلمي التعليم المتوسط في مستوى أهمية الكفايات الخاصة بمواجهة متطلبات الجودة: -

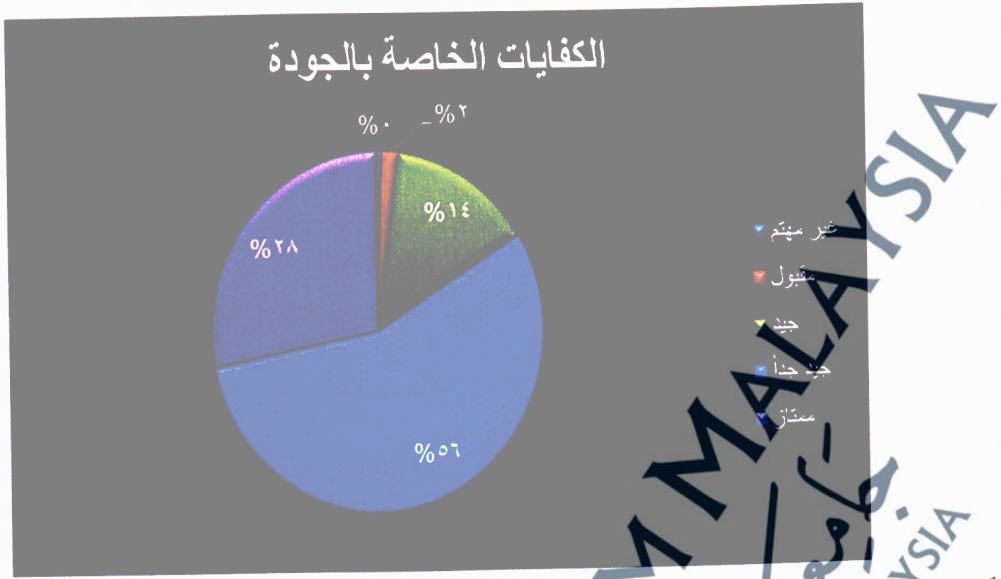
اتضح من النتائج جدول رقم (٣٦) أن ما يزيد عن نصف المفحوصين من معلمي التعليم المتوسط (٥٥.٦%) يرون أن مستوى أهمية الكفايات الخاصة بمواجهة متطلبات الجودة، جيد جداً، وان ما يقرب ثلث المفحوصين (٢٨%) يرون أن مستوى أهمية الكفايات الخاصة بمواجهة متطلبات الجودة، ممتاز، وأن (١٤.٢%) منهم يرون

أن مستوى أهمية الكفايات الخاصة بمواجهة متطلبات الجودة، جيد، وأن (١.٦%) منهم يرون أن مستوى أهمية الكفايات الخاصة بمواجهة متطلبات الجودة، مقبول، وأدنى نسبة منهم (٠.٥%) منهم، غير مهتم.

جدول رقم (٣٦) توزيع المفحوصين من معلمين التعليم المتوسط وفقاً لرايهم في مستوى أهمية الكفايات الخاصة بمواجهة متطلبات الجودة

البيان	التكرار	%
غير مهتم	3	0.5
مقبول	9	1.6
جيد	78	14.2
جيد جداً	306	55.6
ممتاز	154	28
الإجمالي	550	100
المتوسط الحسابي		4
الانحراف المعياري		0.72

المصدر: نتائج الدراسة الميدانية ٢٠١٠



الشكل رقم (٣١) توزيع المفحوصين من معلمين التعليم المتوسط وفقاً لرايهم في مستوى أهمية

#### الكفايات الخاصة بمواجهة متطلبات الجودة

وهذا يوضح أن الغالبية العظمى من المفحوصين من معلمي التعليم المتوسط (97.8%) يرون أن مستوى أهمية الكفايات الخاصة بمواجهة متطلبات الجودة، جيد فأكثر، وهذا يشير إلى أن الكفايات الخاصة بمواجهة متطلبات الجودة، لها أهمية كبيرة جداً لدى معلمي التعليم المتوسط، وهذا يعطى مؤشر كبير على أن معلمي التعليم المتوسط لديهم استعداد للتأهل والتطور المستمر لاكتساب المعرفة، وهذا يحتاج من المسؤولين عن الادارة التعليمية بتزويد المعلمين بكل ما يحتاجونه من معلومات ومعارف وتهيئة الظروف لهم لاكتساب المهارات، عن طريق توفير البرامج التدريبية المؤهلة، لان تطبيق معايير الجودة في التعليم أصبح ضرورة ملحة وحتمية للمنظمة التعليمية التي ترغب في تحقيق التميز، وهذا سيساعد المعلمين على اكتساب معظم المهارات والمعارف التي تؤهلهم للحصول على الكفايات المؤهلة لمواجهة متطلبات الجودة.

العلاقة بين رأي معلمي التعليم المتوسط في مستوى أهمية الكفاءات الخاصة بمواجهة متطلبات الجودة وبين رأيهم في مستوى أهمية كل من: الكفايات الخاصة بالتخطيط، والكفايات الخاصة بالتنفيذ، والكفايات الخاصة باستخدام الوسائل التعليمية، والكفايات الخاصة بضبط الصف وإدارته، والكفايات الخاصة بالتعامل مع الطلاب،

والكفايات الخاصة بتقويم الطلاب، والكفايات الخاصة بالتعامل مع المجتمع، الواجب توافرها لديهم لمواجهة متطلبات الجودة.

#### ١ - الكفايات الخاصة بالتخطيط :-

إنَّ قيمة مربع كاي (كأ) المحسوبة بالجدول (٣٧) لاختبار معنوية العلاقة بين رأي معلمي التعليم المتوسط في مستوى أهمية الكفايات الخاصة بالتخطيط الواجب توافرها لديهم، ومواجهة متطلبات الجودة بلغت (٣٥.٨٤٧) وهي أعلى من نظيرتها الجدولية عند مستوى معنوية (٠.٠١) وبناء على ذلك أمكن رفض الفرض الإحصائي وقبول الفرض البحثي البديل القائل: "توجد علاقة معنوية بين رأي معلمي التعليم المتوسط في مستوى أهمية الكفايات الخاصة بالتخطيط الواجب توافرها لديهم ، ومواجهة متطلبات الجودة "

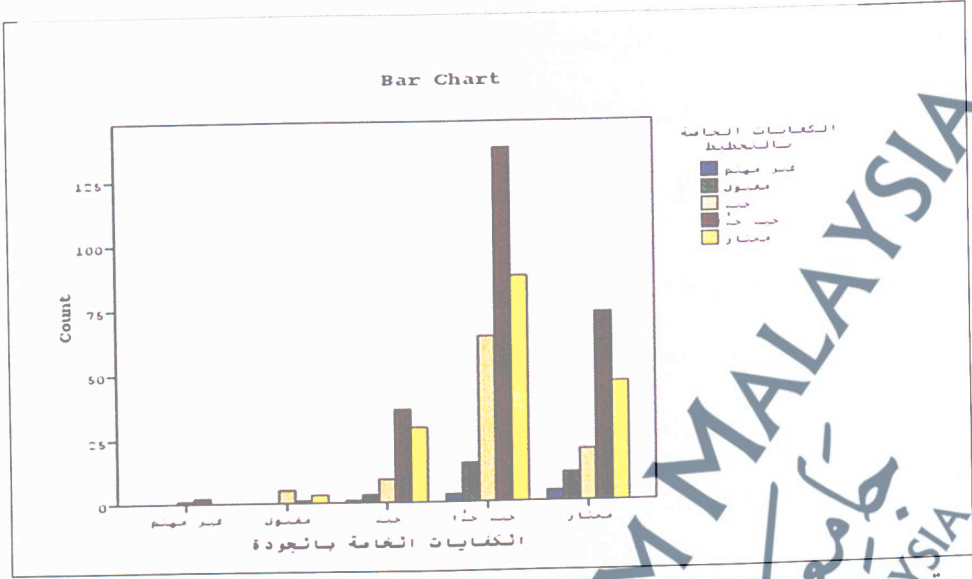
ولمعرفة شدة العلاقة بين رأي معلمي التعليم المتوسط في مستوى أهمية الكفايات الخاصة بالتخطيط الواجب توافرها لديهم لمواجهة متطلبات الجودة، تم حساب معامل الارتباط ووجد أن قيمته (٠.٨٣) مما يشير إلى أن شدة هذه العلاقة ( قوية ).

ويستنتج من ذلك وجود علاقة معنوية بين رأي معلمي التعليم المتوسط في مستوى أهمية الكفايات الخاصة بالتخطيط الواجب توافرها لديهم، لمواجهة متطلبات الجودة.

جدول رقم (٣٧) توزيع المفحوصين من معلمي التعليم المتوسط وفقاً لرأيهم في مستوى أهمية الكفايات الخاصة بالتخطيط الواجب توافرها لديهم لمواجهة متطلبات الجودة.

البيان	غير مهتم	مقبول	جيد	جيد جداً	ممتاز	الإجمالي
غير مهتم	0	0	1	2	0	3
مقبول	0	0	5	1	3	9
جيد	1	3	9	36	29	78
جيد جداً	3	15	64	137	87	306
ممتاز	4	11	20	73	46	154
الإجمالي	8	29	99	249	165	550
	25 المحسوبة					
	2 الجدولية عند مستوى معنوية 0.05					
	2 الجدولية عند مستوى معنوية 0.01					
	درجات الحرية					
	35.847					
	32					
	26.269					
	16					

المصدر: نتائج الدراسة الميدانية ٢٠١٠



الشكل رقم (٣٢) توزيع المفحوصين من معلمي التعليم المتوسط وفقاً لرأيهم في مستوى أهمية الكفايات الخاصة بالتخطيط الواجب توافرها لديهم لمواجهة متطلبات الجودة

٢ - الكفايات الخاصة بالتنفيذ:

إنَّ قيمة مربع كاي (كأ) المحسوبة بالحدوث (٣٨) لاختبار معنوية العلاقة بين رأي معلمي التعليم المتوسط في مستوى أهمية الكفايات الخاصة بالتنفيذ الواجب توافرها لديهم، ومواجهة متطلبات الجودة بلغت

(٦٠.٣٢٧) وهي أعلى من نظيرتها الجدولية عند مستوى معنوية (٠.٠١) وبناء على ذلك أمكن رفض الفرض الإحصائي وقبول الفرض البحثي البديل القائل: "توجد علاقة معنوية بين رأي معلمي التعليم المتوسط في مستوى أهمية الكفايات الخاصة بالتنفيذ الواجب توافرها لديهم، ومواجهة متطلبات الجودة"

ولمعرفة شدة العلاقة بين رأي معلمي التعليم المتوسط في مستوى أهمية الكفايات الخاصة بالتنفيذ الواجب توافرها لديهم لمواجهة متطلبات الجودة، تم حساب معامل الارتباط ووجد أن قيمته (٠.٧٨) مما يشير إلى أن شدة هذه العلاقة (قوية).

ويستنتج من ذلك وجود علاقة معنوية بين رأي معلمي التعليم المتوسط في مستوى أهمية الكفايات الخاصة بالتنفيذ الواجب توافرها لديهم، لمواجهة متطلبات الجودة.

ويعزو الباحث هذا الارتفاع في معامل الارتباط أنه من الضروري لمواجهة المعلمين لمتطلبات الجودة امتلاكهم للكفايات الخاصة بتنفيذ الوسائل التعليمية واتقان هذا التنفيذ، فمن الطبيعي أن تنفيذ المعلم للكفايات بشكل كبير يوحي أنه يمتلك تلك المهارة بشكل كبير فالمستوى المعرفي للمهارة يعد متطلب سابق للقيام بها.

وتتفق هذه النتائج مع دراسة الجوفي ٢٠٠٨ والتي أوضحت أنّ هناك علاقة إيجابية و دالة إحصائياً بين درجة امتلاك ودرجة الممارسة، حيث كان معامل الارتباط إيجابياً بين درجة الامتلاك و درجة الممارسة ، مما يعني أن امتلاك الكفاية ضروري لممارستها، وأن هذه الممارسة تزداد بزيادة الامتلاك، حيث بلغ معامل الارتباط الكلي بين درجة الامتلاك و درجة التنفيذ (٠.٧٩).

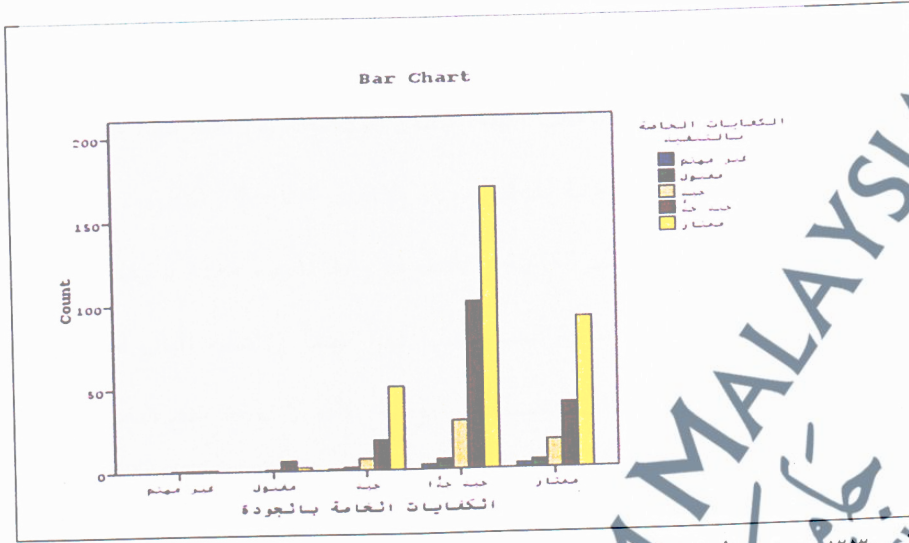
وجاءت هذه النتيجة أيضاً متوافقة مع نتيجة (الشريف، ٢٠٠٥ عوض، ٢٠٠٣) حيث تبين وجود ارتباط موجب دال إحصائياً ودرجة ممارستها وبلغ (٠.٧٩) وكذلك توافقت نتيجة الدراسة مع نتيجة دراسة (القثامي، ٢٠٠١) حيث أشار إلى وجود ارتباط موجب ودال إحصائياً عند مستوى درجة امتلاك أعضاء هيئة التدريس للكفايات التقنية التعليمية وبين تنفيذهم لها، كما اتفقت هذه النتيجة مع (دراسة النجار ١٩٩٧)، (الصباغ، ١٩٩٤) واللدان أشارا إلى وجود ارتباط قوي مرتفع ودال إحصائياً بين درجة امتلاك الكفاية و درجة تنفيذها.

جدول رقم (٣٨) توزيع المفحوصين من معلمي التعليم المتوسط وفقاً لرأيهم في مستوى أهمية الكفايات

الخاصة بالتنفيذ الواجب توافرها لديهم لمواجهة متطلبات الجودة

الإجمالي	ممتاز	جيد جداً	جيد	مقبول	غير مهتم	البيان
3	1	1	1	0	0	غير مهتم
9	2	6	1	0	0	مقبول
78	50	18	7	2	1	جيد
306	168	100	29	6	3	جيد جداً
154	90	39	17	5	3	ممتاز
550	311	164	55	13	7	الإجمالي
60.33	كأ المحسوبة					
32	كأ الجدولية عند مستوى معنوية 0.05					
26.269	كأ الجدولية عند مستوى معنوية 0.01					
16	درجات الحرية					

المصدر: نتائج الدراسة الميدانية ٢٠١٠



الشكل رقم (٣٣) توزيع المفحوصين من معلمي التعليم المتوسط وفقاً لرأيهم في مستوى أهمية الكفايات الخاصة بالتنفيذ الواجب توافرها لديهم لمواجهة متطلبات الجودة.

٣ - الكفايات الخاصة باستخدام الوسائل التعليمية:-

إنّ قيمة مربع كاي (كا<sup>٢</sup>) المحسوبة بالجدول (٣٩) لاختبار معنوية العلاقة بين رأي معلمي التعليم المتوسط في مستوى أهمية الكفايات الخاصة باستخدام الوسائل التعليمية الواجب توافرها لديهم، ومواجهة متطلبات الجودة بلغت (٥٤.٣٦٢) وهي أعلى من نظيرها الجدولية عند مستوى معنوية (٠.٠٠١) وبناء على ذلك أمكن رفض الفرض الإحصائي وقبول الفرض البحثي البديل القائل: "توجد علاقة معنوية بين رأي معلمي التعليم المتوسط في مستوى أهمية الكفايات الخاصة باستخدام الوسائل التعليمية الواجب توافرها لديهم، ومواجهة متطلبات الجودة" ولمعرفة شدة العلاقة بين رأي معلمي التعليم المتوسط في مستوى أهمية الكفايات الخاصة باستخدام الوسائل التعليمية الواجب توافرها لديهم لمواجهة متطلبات الجودة، تم حساب معامل الارتباط ووجد أن قيمته (٠.٨٦) مما يشير إلى أن شدة هذه العلاقة (قوية).

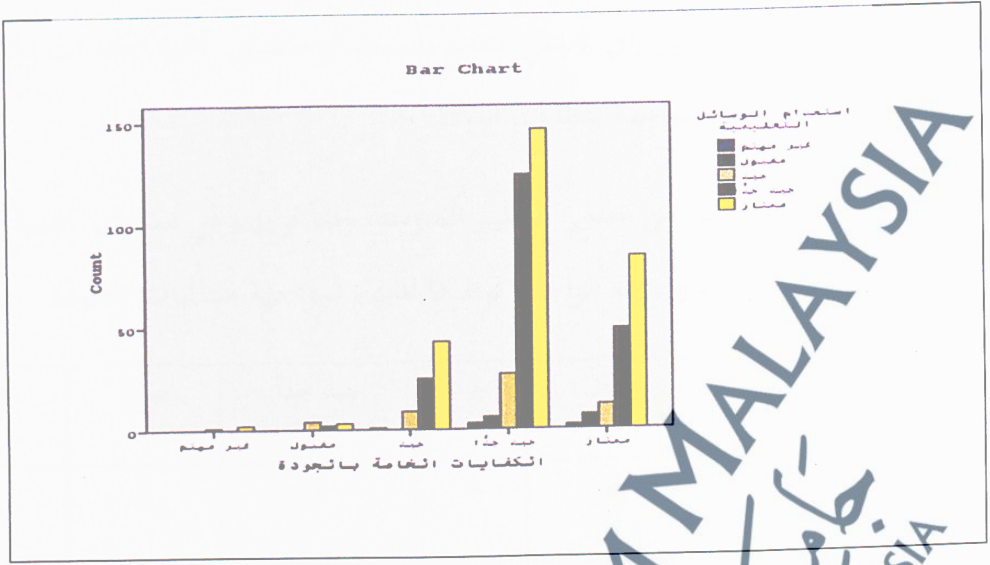
ويستنتج من ذلك وجود علاقة معنوية بين رأي معلمي التعليم المتوسط في مستوى أهمية الكفايات الخاصة باستخدام الوسائل التعليمية الواجب توافرها لديهم، لمواجهة متطلبات الجودة.

حيث نجد أنّ لدى المعلمين والمعلمات معرفة في إنتاج بعض الوسائل التعليمية البسيطة مثل اللوحات و الشفافيات والمجسمات خاصة التي يتم فيها استخدام خامات البيئة المحلية، بالإضافة إلى امتلاكهم لمعرفة شروط إنتاجها، و قد يكون السبب يعود إلى ضعف البنية التحتية للتكنولوجيا، ولا زالت تحتاج إلى التطوير، فهناك حاجة واضحة إلى و جود أعداد إضافية من أجهزة الحاسوب الحديثة و المتطورة، ونجد لديهم معرفة بسيطة في البرمجيات التعليمية والأقراص المدججة والحقيقة نجد أن التكلفة المالية أيضا تلعب دوراً مهماً في عدم إقبال المعلمين على إنتاج، أو استخدام الوسائل التعليمية الجاهزة سواء كانت بسيطة أو محوسبة، لأنه لا توجد مخصصات في المدارس لمثل هذه الأمور. وقد اتفقت هذه النتيجة أيضاً مع نتائج ( دراسة عوض ، ٢٠٠٣ ) ، (الجوفي ٢٠٠٨) كما اتفقت نتائج هذه الدراسة مع نتائج دراسة (الشريف، ٢٠٠٥ )، وكذلك تتفق مع دراسة (مبسلط، ٢٠٠٥ )، ومع نتائج دراسة (الضميري، ٢٠٠٧) التي أظهرت أن امتلاك معلمات رياض الأطفال لمهارات استخدام الوسائل التعليمية التي تتعلق بتكنولوجيا المعلومات والاتصالات كانت بدرجة متوسطة.

جدول رقم (٣٩) توزيع المفحوصين من معلمي التعليم المتوسط وفقاً لرأيهم في مستوى أهمية الكفايات الخاصة باستخدام الوسائل التعليمية الواجب توافرها لديهم لمواجهة متطلبات الجودة

البيان	غير مهتم	مقبول	جيد	جيد جداً	ممتاز	الإجمالي
غير مهتم	0	0	1	0	2	3
مقبول	0	0	4	2	3	9
جيد	1	0	9	25	43	78
جيد جداً	3	6	27	124	146	306
ممتاز	2	7	12	49	84	154
الإجمالي	6	13	53	200	278	550
كا2 المحسوبة						
54.362						
كا2 الجدولية عند مستوى معنوية 0.01						
32						
كا2 الجدولية عند مستوى معنوية 0.05						
26.269						
درجات الحرية						
16						

المصدر: نتائج الدراسة الميدانية ٢٠١٠



الشكل رقم (٣٤) توزيع المفحوصين من معلمي التعليم المتوسط وفقاً لرأيهم في مستوى أهمية الكفايات الخاصة باستخدام الوسائل التعليمية الواجب توافرها لديهم لمواجهة متطلبات الجودة

٤- الكفايات الخاصة بضبط الصف وإدارته:

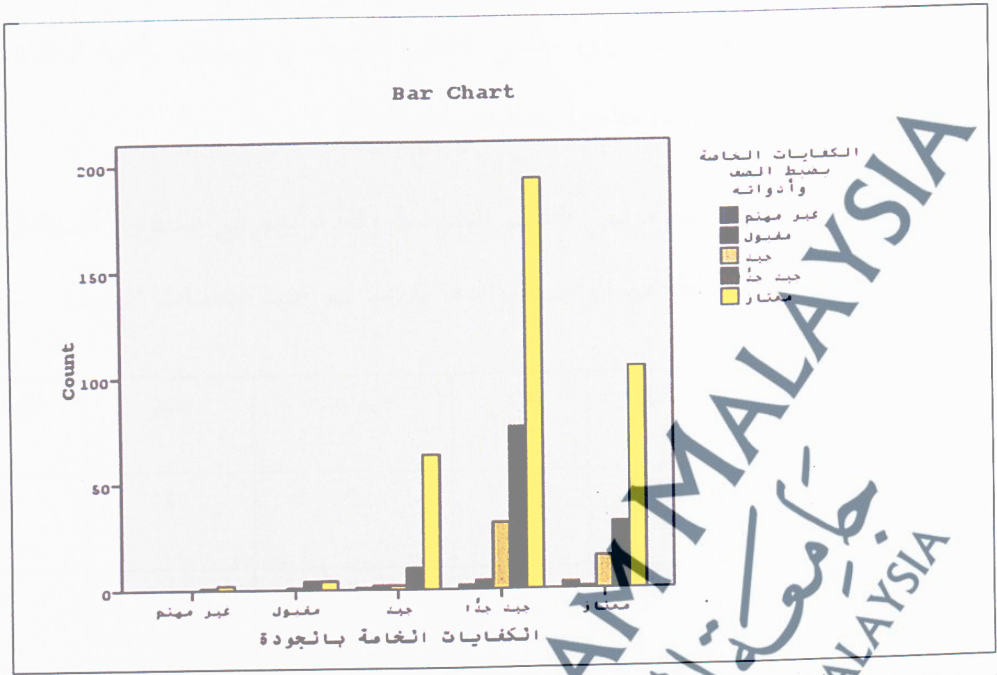
إنَّ قيمة مربع كاي (كا<sup>٢</sup>) المحسوبة بالجدول (٤٠) لاختبار معنوية العلاقة بين رأي معلمي التعليم المتوسط في مستوى أهمية الكفايات الخاصة بضبط الصف وإدارته الواجب توافرها لديهم، ومواجهة متطلبات الجودة بلغت (٥٢.٥٦٩) وهي أعلى من نظيرتها الجدولية عند مستوى معنوية (٠.٠٠١) وبناء على ذلك أمكن رفض الفرض الإحصائي وقبول الفرض البحثي البديل القائل: "توجد علاقة معنوية بين رأي معلمي التعليم المتوسط في مستوى أهمية الكفايات الخاصة بضبط الصف وإدارته الواجب توافرها لديهم، ومواجهة متطلبات الجودة"

ولمعرفة شدة العلاقة بين رأي معلمي التعليم المتوسط في مستوى أهمية الكفايات الخاصة بضبط الصف وإدارته الواجب توافرها لديهم لمواجهة متطلبات الجودة، تم حساب معامل الارتباط، ووجد أن قيمته (٠.٦٤) مما يشير إلى أن شدة هذه العلاقة (متوسطة).

ويستنتج من ذلك وجود علاقة معنوية بين رأي معلمي التعليم المتوسط في مستوى أهمية الكفايات الخاصة بضبط الصف وإدارته الواجب توافرها لديهم، لمواجهة متطلبات الجودة.

جدول رقم (٤٠) توزيع المفحوصين من معلمي التعليم المتوسط وفقاً لرأيهم في مستوى أهمية الكفايات الخاصة بضبط الصف وإدارته الواجب توافرها لديهم لمواجهة متطلبات الجودة

البيان	غير مهتم	مقبول	جيد	جيد جداً	ممتاز	الإجمالي
غير مهتم	0	0	0	1	2	3
مقبول	0	0	1	4	4	9
جيد	1	2	2	10	63	78
جيد جداً	2	4	31	76	193	306
ممتاز	3	1	15	31	104	154
الإجمالي	6	7	49	122	366	550
كا2 المحسوبة						52.569
كا2 الجدولية عند مستوى معنوية 0.01						32
كا2 الجدولية عند مستوى معنوية 0.05						26.269
درجات الحرية						16



الشكل رقم (٣٥) توزيع المفحوصين من معلمي التعليم المتوسط وفقاً لرأيهم في مستوى أهمية الكفايات الخاصة بضبط الصف وإدارته الواجب توافرها لديهم لمواجهة متطلبات الجودة.

٥ - الكفايات الخاصة بالتفاعل مع الطلاب:

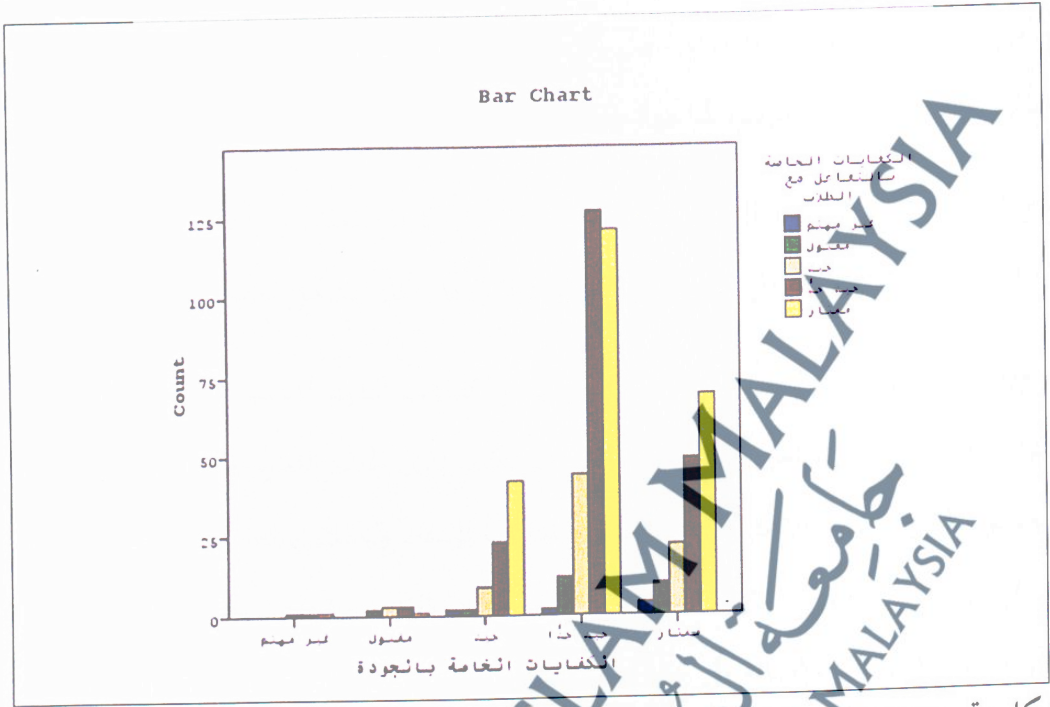
إنَّ قيمة مربع كاي (كا<sup>٢</sup>) المحسوبة بالجدول (٤١) لاختبار معنوية العلاقة بين رأي معلمي التعليم المتوسط في مستوى أهمية الكفايات الخاصة بالتفاعل مع المجتمع الواجب توافرها لديهم، ومواجهة متطلبات الجودة بلغت (٧٨.٥٢٢) وهي أعلى من نظيرتها الجدولية عند مستوى معنوية (٠.٠١) وبناء على ذلك أمكن رفض الفرض الإحصائي وقبول الفرض البحثي البديل القائل: "توجد علاقة معنوية بين رأي معلمي التعليم المتوسط في مستوى أهمية الكفايات الخاصة بالتفاعل مع المجتمع الواجب توافرها لديهم ، ومواجهة متطلبات الجودة"

ولمعرفة شدة العلاقة بين رأي معلمي التعليم المتوسط في مستوى أهمية الكفايات الخاصة بالتفاعل مع المجتمع الواجب توافرها لديهم لمواجهة متطلبات الجودة ، تم حساب معامل الارتباط ، ووجد أن قيمته (٠.٣٠)، مما يشير إلى أن شدة هذه العلاقة (متوسطة).

ويستنتج من ذلك وجود علاقة معنوية بين رأي معلمي التعليم المتوسط في مستوى أهمية الكفايات الخاصة بالتفاعل مع المجتمع الواجب توافرها لديهم، لمواجهة متطلبات الجودة.

جدول (٤١) توزيع المفحوصين من معلمي التعليم المتوسط وفقاً لرأيهم في مستوى أهمية الكفايات الخاصة بالتعامل مع الطلاب الواجب توافرها لديهم لمواجهة متطلبات الجودة

البيان	غير مهتم	مقبول	جيد	جيد جداً	ممتاز	الإجمالي
غير مهتم	0	0	1	1	1	3
مقبول	0	2	3	3	1	9
جيد	2	2	9	23	42	78
جيد جداً	2	12	44	127	121	306
ممتاز	4	10	22	49	69	154
الإجمالي	8	26	79	203	234	550
كا2 المحسوبة						78.522
كا2 الجدولية عند مستوي معنوية 0.05						32
كا2 الجدولية عند مستوي معنوية 0.01						26.269
درجات الحرية						16



الشكل رقم (٣٦) توزيع المفحوصين من معلمي التعليم المتوسط وفقاً لرأيهم في مستوى أهمية الكفايات الخاصة بالتعامل مع الطلاب الواجب توافرها لديهم لمواجهة متطلبات الجودة.

٦ - الكفايات الخاصة بتقويم الطلاب:

إنّ قيمة مربع كاي (كا<sup>٢</sup>) المحسوبة بالجدول (٤٣) للاختبار معنوية العلاقة بين رأي معلمي التعليم المتوسط في مستوى أهمية الكفايات الخاصة بتقويم الطلاب الواجب توافرها لديهم، ومواجهة متطلبات الجودة بلغت (١٧.٥٦) وهي أقل من نظيرتها الجدولية عند مستوى معنوية (٠.٠٥)، وبناء على ذلك لم يمكن رفض الفرض الإحصائي القائل: "لا توجد علاقة معنوية بين رأي معلمي التعليم المتوسط في مستوى أهمية الكفايات الخاصة بتقويم الطلاب الواجب توافرها لديهم، ومواجهة متطلبات الجودة".

ولمعرفة شدة العلاقة بين رأي معلمي التعليم المتوسط في مستوى أهمية الكفايات الخاصة بتقويم الطلاب الواجب توافرها لديهم لمواجهة متطلبات الجودة، تم حساب معامل الارتباط ووجد أن قيمته (٠.٣٩) مما يشير إلى أن شدة هذه العلاقة (ضعيفة نسبياً).

ويستنتج من ذلك عدم وجود علاقة معنوية بين رأي معلمي التعليم المتوسط في مستوى أهمية الكفايات الخاصة بتقويم الطلاب الواجب توافرها لديهم، لمواجهة متطلبات الجودة.

ويعزو الباحث ذلك إلى كثرة الأعباء التدريسية الملقاة على كاهل المعلم، و بالتالي ضيق الوقت مما يحد من تطبيق كفايات التقويم. بالإضافة إلى النقص في الخبرة اللازمة لأداء ذلك بشكلٍ جيّدٍ .

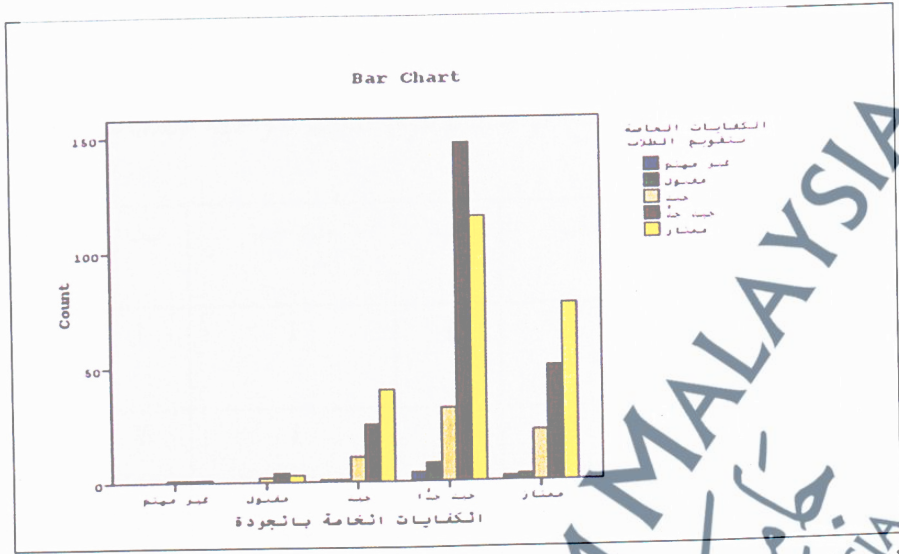
ويعزو الباحث ذلك إلى أنّ امتلاك إستراتيجيات و كفايات التقويم أساسية في عمل المعلم و يجب عليه أن يمتلكها ويوظفها بشكل أساسي وفعال، ويفترض أن تكون لدى المعلم القدرة على فهم قدرات المتعلمين و نقاط ضعفهم وبالتالي صياغة الاختيار بما يتناسب والفئة المستهدفة، وكذلك يرجعه إلى الحاجة المستمرة للتطوير والتجديد في طرق التدريس من خلال نتائج التقويم ، وقد يكون ذلك ايضا بسبب عدم إلمام المعلمين بأهمية هذه المعايير في عملية التقويم ، بالإضافة إلى عدم مواكبة المعلمين للتطورات المستجدة في الأجهزة والبرمجيات التي تحتاج إلى مختصين في إعدادها.

وقد اختلفت هذه النتيجة مع نتائج دراسة ( الشامي ، ٢٠٠١ ) حيث كانت درجات التقدير المتوسطه لدرجة الممارسة لكفايات التقويم ككل تُعطي مؤشراً على أن النسبة تزيد عن نصف أفراد عينة الدراسة يمارسون هذه الكفايات ، ويرون اهميتها بمتوسط حسابي ( ٢٢.٣ ) وأهمية نسبية ٤.٦٤ % ، كما كانت نتائج هذه الدراسة متقاربة ايضاً مع نتائج دراسة (الشريف ، ٢٠٠٥ ) حيث بلغت الدرجة الكلية للممارسة بمتوسط حسابي ( ٣٠.٣ ) و مع نتائج دراسة الضميري ( ٢٠٠٧ ) التي أظهرت أن امتلاك معلمات رياض الأطفال لمهارات تكنولوجيا المعلومات والاتصالات كانت متوسطة ، ومع نتائج دراسة (الجويهي ، ٢٠٠٨ ) حيث أشارت إلى أنّ مجال التقويم احتل المرتبة الثانية في الأهمية من حيث تأثيرها علي أداء معلمي التربية الخاصة.

جدول رقم (٤٢) توزيع المفحوصين من معلمي التعليم المتوسط وفقاً لرأيهم في مستوى أهمية الكفايات الخاصة بتقويم الطلاب الواجب توافرها لديهم لمواجهة متطلبات الجودة

الإجمالي	ممتاز	جيد جداً	جيد	مقبول	غير مهتم	البيان
3	1	1	1	0	0	غير مهتم
9	3	4	2	0	0	مقبول
78	40	25	11	1	1	جيد
306	115	147	32	8	4	جيد جداً
154	77	50	22	3	2	ممتاز
550	236	227	68	12	7	الإجمالي
17.56	كا2 المحسوبة					
32	كا2 الجدولية عند مستوي معنوية 0.05					
26.269	كا2 الجدولية عند مستوي معنوية 0.01					
16	درجات الحرية					

المصدر: نتائج الدراسة الميدانية ٢٠١٠



الشكل رقم (٣٧) توزيع المفحوصين من معلمي التعليم المتوسط وفقاً لرأيهم في مستوى أهمية الكفايات الخاصة بتفويض الطلاب الواجب توافرها لديهم لمواجهة متطلبات الجودة.

٧ - الكفايات الخاصة بالتعامل مع المجتمع:-

إنّ قيمة مربع كاي (كا<sup>٢</sup>) المحسوبة بالجدول (٤٣) لاختبار معنوية العلاقة بين رأي معلمي التعليم المتوسط في مستوى أهمية الكفايات الخاصة بالتفاعل مع المجتمع الواجب توافرها لديهم، ومواجهة متطلبات الجودة بلغت (٧٨.٥٢٢) وهي أعلى من نظيرتها الجدولية عند مستوى معنوية (٠.٠١) وبناءً على ذلك أمكن رفض الفرض الإحصائي وقبول الفرض البحثي البديل القائل: "توجد علاقة معنوية بين رأي معلمي التعليم المتوسط في مستوى أهمية الكفايات الخاصة بالتفاعل مع المجتمع الواجب توافرها لديهم، ومواجهة متطلبات الجودة"

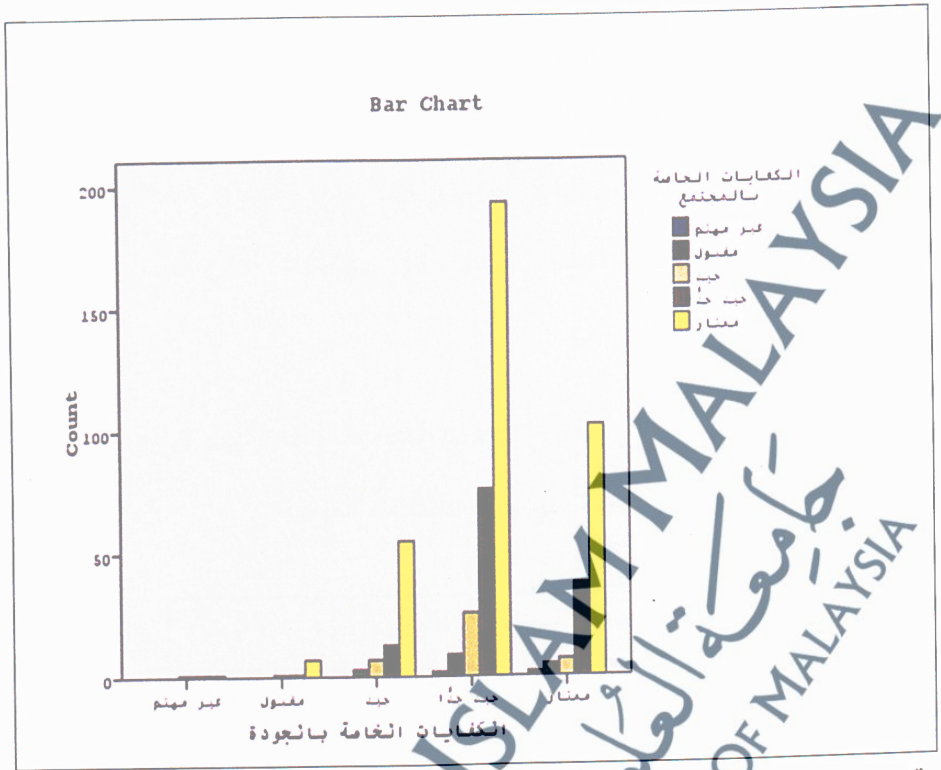
ولمعرفة شدة العلاقة بين رأي معلمي التعليم المتوسط في مستوى أهمية الكفايات الخاصة بالتفاعل مع المجتمع الواجب توافرها لديهم لمواجهة متطلبات الجودة، تم حساب معامل الارتباط، ووجد أنّ قيمته (٠.٣٠) مما يشير إلى أن شدة هذه العلاقة (ضعيفة نسبياً).

ويستنتج من ذلك وجود علاقة معنوية بين رأي معلمي التعليم المتوسط في مستوى أهمية الكفايات الخاصة بالتفاعل مع المجتمع الواجب توافرها لديهم، لمواجهة متطلبات الجودة.

جدول (٤٣) توزيع المفحوصين من معلمي التعليم المتوسط وفقاً لرأيهم في مستوى أهمية الكفايات الخاصة بالتفاعل مع المجتمع الواجب توافرها لديهم لمواجهة متطلبات الجودة

البيان	غير مهم	مقبول	جيد	جيد جداً	ممتاز	الإجمالي
غير مهم	0	0	1	1	1	3
مقبول	0	0	1	1	7	9
جيد	0	3	7	13	55	78
جيد جداً	2	9	26	76	193	306
ممتاز	2	5	7	38	102	154
الإجمالي	4	17	42	129	358	550
كا2 المحسوبة						78.522
كا2 الجدولية عند مستوي معنوية 0.05						32
كا2 الجدولية عند مستوي معنوية 0.01						26.269
درجات الحرية						16

المصدر: نتائج الدراسة الميدانية ٢٠١٠



الشكل رقم (٣٨) توزيع المفحوصين من معلمي التعليم المتوسط وفقاً لرأيهم في مستوى أهمية الكفايات الخاصة بالتفاعل مع المجتمع الواجب توافرها لديهم لمواجهة متطلبات الجودة.

العلاقة بين رأي معلمي التعليم المتوسط في مستوى أهمية الكفاءات الخاصة بمواجهة متطلبات العولمة وبين رأيهم في مستوى أهمية الكفايات الواجب توافرها لديهم لمواجهة متطلبات العولمة.

تمهيد:

يعرض هذا البحث نتائج اختبارات الفروض للعلاقة بين رأي معلمي التعليم المتوسط في مستوى أهمية الكفاءات الخاصة بمواجهة متطلبات العولمة وبين رأيهم في مستوى أهمية كل من: الكفايات الخاصة بالتخطيط، والكفايات الخاصة بالتنفيذ، والكفايات الخاصة باستخدام الوسائل التعليمية، والكفايات الخاصة بضبط الصف وإدارته، والكفايات الخاصة بالتعامل مع الطلاب، والكفايات الخاصة بتقويم الطلاب، والكفايات الخاصة بالتعامل مع المجتمع، الواجب توافرها لديهم لمواجهة متطلبات العولمة.

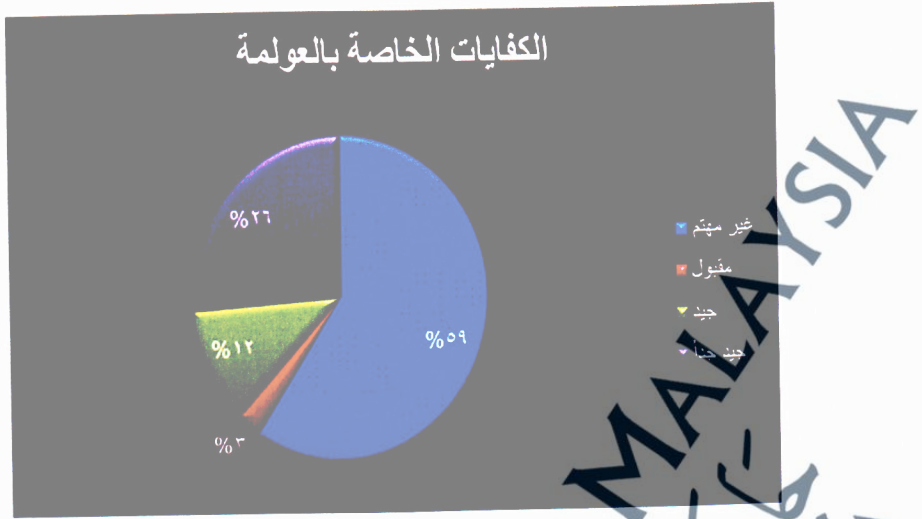
رأي المفحوصين من معلمي التعليم المتوسط في مستوى أهمية الكفايات الخاصة بمواجهة متطلبات العولمة: -

اتضح من النتائج جدول رقم (٤٤) أن ما يزيد عن نصف المفحوصين من معلمي التعليم المتوسط (٥٩.٥%) غير مهتمين بالكفايات الخاصة بمواجهة متطلبات العولمة، وأن ما يقرب ثلث المفحوصين (٢٦.٢%) يرون أن مستوى أهمية الكفايات الخاصة بمواجهة متطلبات العولمة، جيد جداً، وأن (١١.٦%) منهم يرون أن مستوى أهمية الكفايات الخاصة بمواجهة متطلبات العولمة، جيد، وأدنى نسبة (٠.٥%) منهم يرون أن مستوى أهمية الكفايات الخاصة بمواجهة متطلبات العولمة، جيد.

جدول رقم (٤٤) توزيع المفحوصين من معلمين التعليم المتوسط وفقاً لرايهم في مستوى أهمية الكفايات الخاصة بمواجهة متطلبات العولمة

البيان	التكرار	%
غير مهتم	327	59.5
مقبول	15	2.7
جيد	64	11.6
جيد جداً	144	26.2
ممتاز	0	0
الإجمالي	550	100
المتوسط الحسابي		2
الانحراف المعياري		1.3

المصدر: نتائج الدراسة الميدانية ٢٠١٠



الشكل رقم (٣٩) توزيع المفحوصين من معلمي التعليم المتوسط وفقاً لرايهم في مستوى أهمية الكفايات الخاصة بمواجهة متطلبات العودة

وهذا يوضح أن ما يقرب ثلاثة أخماس المفحوصين من معلمي التعليم المتوسط (59.5%) غير مهتمين بالكفايات الخاصة بمواجهة متطلبات العودة، وهذا يشير إلى أن الكفايات الخاصة بمواجهة متطلبات العودة، ليس لها أهمية كبيرة لدى معلمي التعليم المتوسط، كما يدل على أن معلمي التعليم المتوسط ليس لديهم اهتمام كاف بأهمية الحصول على الكفايات التي تؤهلهم لمواجهة متطلبات العودة، وهذا بالطبع نابع من قصور كبير في معرفة أهمية التواصل مع الآخرين، لاكتساب المهارات والمعارف التي تمّ التوصل إليها من قبلهم، حيث أن العالم أصبح قرية صغيرة وما يحدث في أقصاه يصل في نفس اللحظة إلى أقصاه بسبب ثورة الاتصالات التي لم توقفها جميع الحدود سواء الجغرافية أو حدود اللغة واللهجات والعادات والتقاليد، لذلك وجب على المسؤولين القيام بما عليهم من دور في تعويض هذا القصور لدى معلمي التعليم المتوسط في التواصل مع الآخرين وذلك يحتاج منهم إلى تنفيذ دورات تدريبية تخصصية لمساعدة المعلمين في معرفة الأهمية الكبيرة التي تعود عليهم وعلى الطلاب وعلى المجتمع من التواصل مع الآخرين، كما قد يحتاج الأمر إلى تبادل الزيارات والرحلات مع بعض المعلمين في الدول الأخرى، لتعويض القصور لدى معلمي التعليم المتوسط من ناحية عدم الاهتمام بالكفايات الخاصة بالعودة، لاكتمال المنظومة التعليمية حيث يصبح من الصعب الوصول إلى الجودة دون المرور بطريق العودة.

العلاقة بين رأي معلمي التعليم المتوسط في مستوى أهمية الكفاءات الخاصة بمواجهة متطلبات العولمة وبين رأيهم في مستوى أهمية الكفايات الواجب توافرها لديهم لمواجهة متطلبات العولمة:

١ - الكفايات الخاصة بالتخطيط:-

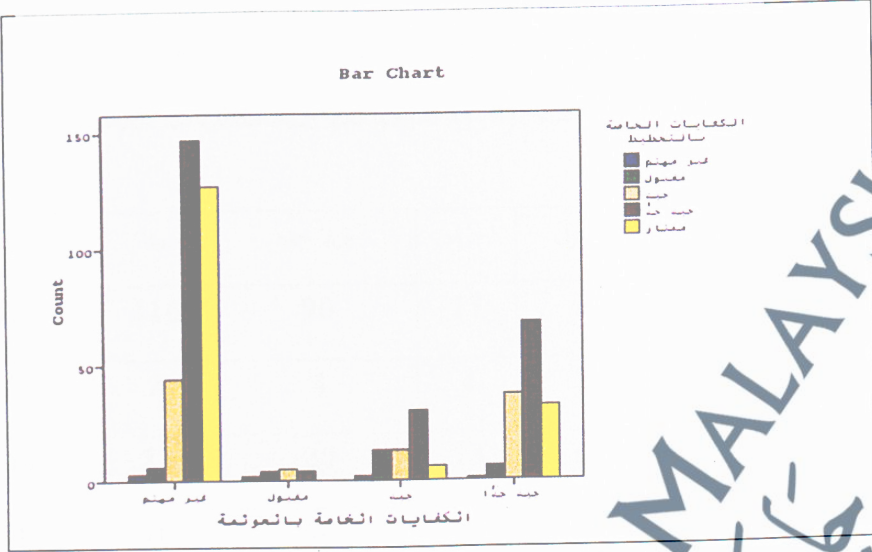
إنَّ قيمة مربع كاي (كأ) المحسوبة بالجدول (٤٥) لاختبار معنوية العلاقة بين رأي معلمي التعليم المتوسط في مستوى أهمية الكفايات الخاصة بالتخطيط الواجب توافرها لديهم، ومواجهة متطلبات العولمة بلغت (١٠٢.٠٨) وهي أكبر من نظيرتها الجدولية عند مستوى معنوية (٠.٠١) وبناء على ذلك أمكن رفض الفرض الإحصائي، وقبول الفرض البحثي البديل القائل: "توجد علاقة معنوية بين رأي معلمي التعليم المتوسط في مستوى أهمية الكفايات الخاصة بالتخطيط الواجب توافرها لديهم، ومواجهة متطلبات العولمة.

جدول رقم (٤٥) توزيع المفحوصين من معلمي التعليم المتوسط وفقاً لرأيهم في مستوى أهمية الكفايات

الخاصة بالتخطيط الواجب توافرها لديهم لمواجهة متطلبات العولمة

البيان	غير مهتم	مقبول	جيد	جيد جداً	ممتاز	الإجمالي
غير مهتم	3	6	44	147	127	327
مقبول	2	4	5	4	0	15
جيد	2	13	13	30	6	64
جيد جداً	1	6	37	68	32	144
ممتاز	0	0	0	0	0	0
الإجمالي	8	29	99	249	165	550
كا2 المحسوبة		102.08				
كا2 الجدولية عند مستوى معنوية 0.05		32				
كا2 الجدولية عند مستوى معنوية 0.01		26.269				
درجات الحرية		16				

المصدر: نتائج الدراسة الميدانية ٢٠١٠



الشكل رقم (٤٠) توزيع المفحوصين من معلمي التعليم المتوسط وفقاً لرأيهم في مستوى أهمية الكفايات الخاصة بالتخطيط الواجب توافرها لديهم لمواجهة متطلبات العولمة

ولمعرفة شدة العلاقة بين رأي معلمي التعليم المتوسط في مستوى أهمية الكفايات الخاصة بالتخطيط الواجب توافرها لديهم لمواجهة متطلبات العولمة، تم حساب معامل الارتباط، ووجد أن قيمته (٠.٣٩٥) مما يشير إلى أن شدة هذه العلاقة (بدرجة متوسطة).

ويستنتج من ذلك وجود علاقة معنوية بين رأي معلمي التعليم المتوسط في مستوى أهمية الكفايات الخاصة بالتخطيط الواجب توافرها لديهم، لمواجهة متطلبات العولمة.

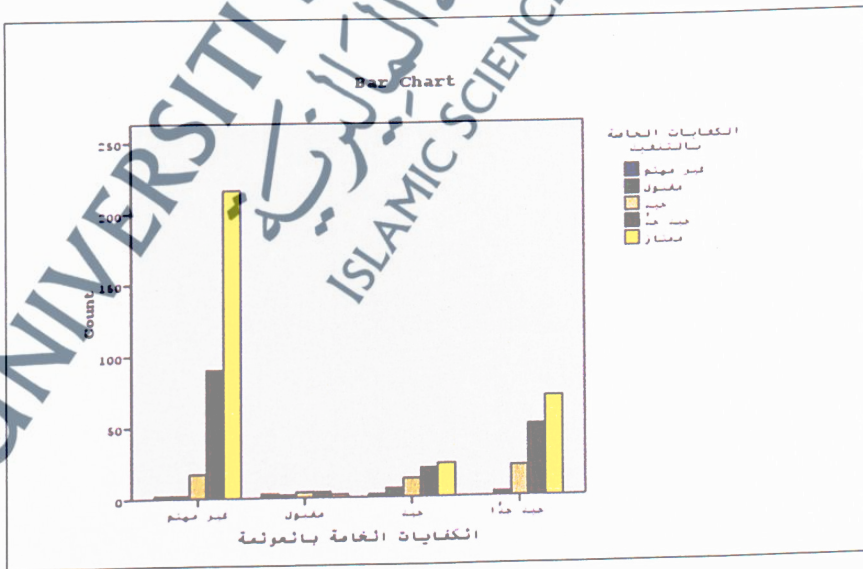
٢ - الكفايات الخاصة بالتنفيذ:-

إنَّ قيمة مربع كاي (كأ) المحسوبة بالجدول (٤٦) لاختبار معنوية العلاقة بين رأي معلمي التعليم المتوسط في مستوى أهمية الكفايات الخاصة بالتنفيذ الواجب توافرها لديهم، ومواجهة متطلبات العولمة بلغت (١١١.٢٢) وهي أكبر من نظيرتها الجدولية عند مستوى معنوية (٠.٠٥) وبناء على ذلك أمكن رفض الفرض الإحصائي وقبول الفرض البحثي البديل القائل: "توجد علاقة معنوية بين رأي معلمي التعليم المتوسط في مستوى أهمية الكفايات الخاصة بالتنفيذ الواجب توافرها لديهم، ومواجهة متطلبات العولمة"

جدول رقم (٤٦) توزيع المفحوصين من معلمي التعليم المتوسط وفقاً لرأيهم في مستوى أهمية الكفايات الخاصة بالتنفيذ الواجب توافرها لديهم لمواجهة متطلبات العولمة

البيان	غير مهتم	مقبول	جيد	جيد جداً	ممتاز	الإجمالي
غير مهتم	2	2	17	90	216	327
مقبول	3	2	4	4	2	15
جيد	2	6	13	20	23	64
جيد جداً	0	3	21	50	70	144
الإجمالي	7	13	55	164	311	550
كاف المحسوبة		111.22				
كاف الجدولية عند مستوى معنوية 0.05		26.22				
كاف الجدولية عند مستوى معنوية 0.01		21.03				
درجات الحرية		12				

المصدر: نتائج الدراسة الميدانية ٢٠١٠



الشكل رقم (٤١) توزيع المفحوصين من معلمي التعليم المتوسط وفقاً لرأيهم في مستوى أهمية

الكفايات الخاصة بالتنفيذ الواجب توافرها لديهم لمواجهة متطلبات العولمة

ولمعرفة شدة العلاقة بين رأي معلمي التعليم المتوسط في مستوى أهمية الكفايات الخاصة بالتنفيذ الواجب توافرها لديهم لمواجهة متطلبات العولمة ، تم حساب معامل الارتباط ، ووجد أن قيمته (٠.٤١٠) مما يشير إلى أن شدة هذه العلاقة متوسطة ويستنتج من ذلك وجود علاقة معنوية بين رأي معلمي التعليم المتوسط في مستوى أهمية الكفايات الخاصة بالتنفيذ الواجب توافرها لديهم، لمواجهة متطلبات العولمة.

٣ - الكفايات الخاصة باستخدام الوسائل التعليمية:-

إنَّ قيمة مربع كاي ( كاي ) المسوية بالجدول (٤٧) لاختبار معنوية العلاقة بين رأي معلمي التعليم المتوسط في مستوى أهمية الكفايات الخاصة باستخدام الوسائل التعليمية الواجب توافرها لديهم، ومواجهة متطلبات العولمة بلغت (٦٦.٢٦) وهي أكبر من نظيرها الجدولية عند مستوى معنوية

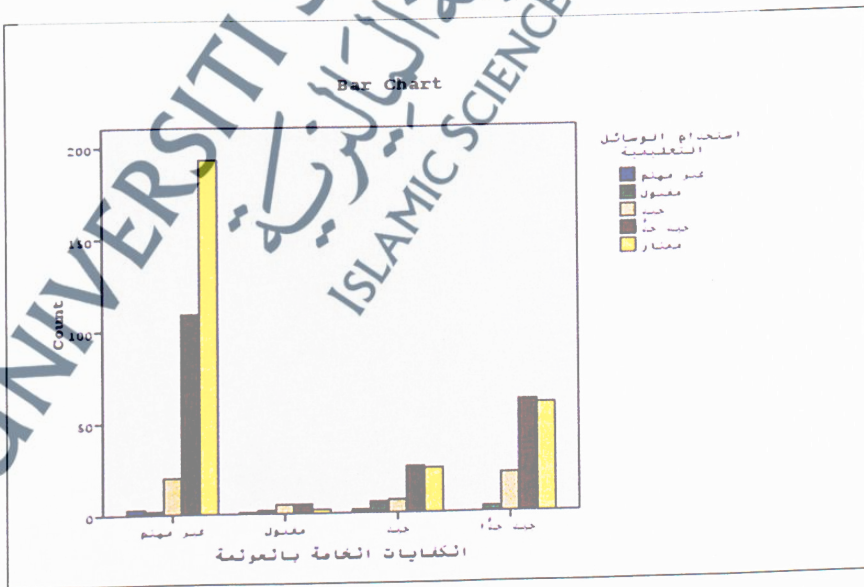
( ٠.٠٥ ) وبناء على ذلك أمكن رفض الفرض الإحصائي وقبول الفرض البحثي البديل القائل: "توجد علاقة معنوية بين رأي معلمي التعليم المتوسط في مستوى أهمية الكفايات الخاصة باستخدام الوسائل التعليمية الواجب توافرها لديهم، ومواجهة متطلبات العولمة".

جدول رقم (٤٧) توزيع المفحوصين من معلمي التعليم المتوسط وفقاً لرأيهم في مستوى أهمية الكفايات

الخاصة باستخدام الوسائل التعليمية الواجب توافرها لديهم لمواجهة متطلبات العولمة

البيان	غير مهتم	مقبول	جيد	جيد جداً	ممتاز	الإجمالي
غير مهتم	3	2	20	109	193	327
مقبول	1	2	5	5	2	15
جيد	2	6	7	25	24	64
جيد جداً	0	3	21	61	59	144
الإجمالي	6	13	53	200	278	550
كاف المخرجة						
كاف الجدولية عند مستوى معنوية 0.05						
كاف الجدولية عند مستوى معنوية 0.01						
درجات الحرية						
12						

المصدر: نتائج الدراسة الميدانية ٢٠١٠



الشكل رقم (٤٢) توزيع المفحوصين من معلمي التعليم المتوسط وفقاً لرأيهم في مستوى أهمية الكفايات الخاصة باستخدام الوسائل التعليمية الواجب توافرها لديهم لمواجهة متطلبات العولمة

ولمعرفة شدة العلاقة بين رأي معلمي التعليم المتوسط في مستوى أهمية الكفايات الخاصة باستخدام الوسائل التعليمية الواجب توافرها لديهم لمواجهة متطلبات العولمة ، تم حساب معامل الارتباط ووجد أن قيمته (٠.٣٢٧) مما يشير إلى أن شدة هذه العلاقة بدرجة متوسطة.

ويستنتج من ذلك وجود علاقة معنوية بين رأي معلمي التعليم المتوسط في مستوى أهمية الكفايات الخاصة باستخدام الوسائل التعليمية الواجب توافرها لديهم، لمواجهة متطلبات العولمة.

#### ٤- الكفايات الخاصة بضبط الصف وإدارته:-

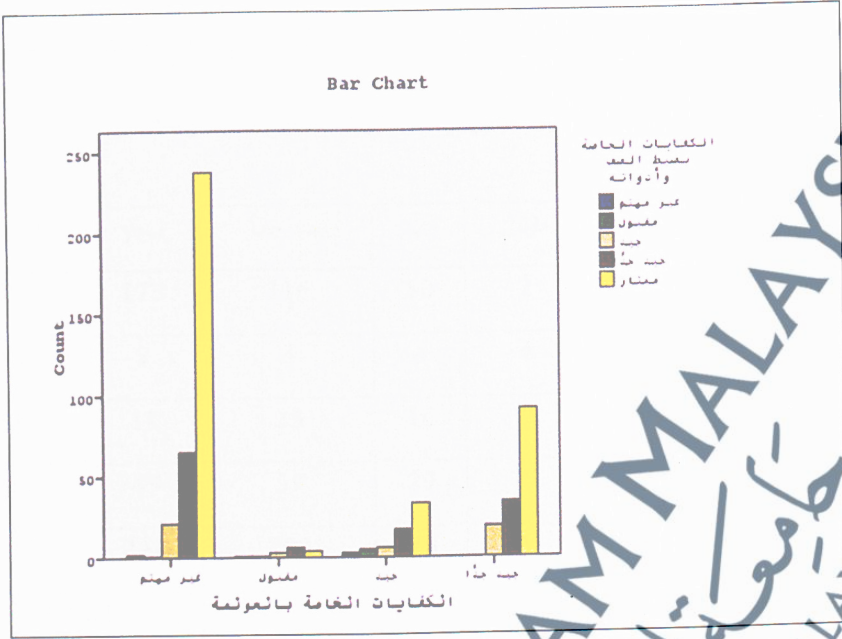
إنَّ قيمة مربع كاي (كأ) المحسوبة بالجدول (٤٨) لاختيار معنوية العلاقة بين رأي معلمي التعليم المتوسط في مستوى أهمية الكفايات الخاصة بضبط الصف وإدارته الواجب توافرها لديهم، ومواجهة متطلبات العولمة بلغت (٦٢.١٣) وهي أكبر من نظيرها الجدولية عند مستوى معنوية (٠.٠٥) وبناء على ذلك أمكن رفض الفرض الإحصائي وقبول الفرض البحثي البديل القائل: "توجد علاقة معنوية بين رأي معلمي التعليم المتوسط في مستوى أهمية الكفايات الخاصة بضبط الصف وإدارته الواجب توافرها لديهم ، ومواجهة متطلبات العولمة".

جدول (٤٨) توزيع المفحوصين من معلمي التعليم المتوسط وفقاً لرأيهم في أهمية الكفايات الخاصة

بضبط الصف وإدارته الواجب توافرها لديهم لمواجهة متطلبات العولمة

البيان	غير مهم	مقبول	جيد	جيد جداً	ممتاز	الإجمالي
غير مهم	2	1	21	65	238	327
مقبول	1	1	3	6	4	15
جيد	3	5	6	17	33	64
جيد جداً	0	0	19	34	91	144
الإجمالي	6	7	49	122	366	550
	كا2 المحسوبة					62.13
	كا2 الجدولية عند مستوى معنوية 0.05					26.22
	كا2 الجدولية عند مستوى معنوية 0.01					21.03
	درجات الحرية					12

المصدر: نتائج الدراسة الميدانية ٢٠١٠



الشكل رقم (٤٣) توزيع المفحوصين من معلمي التعليم المتوسط وفقاً لأهميتهم في أهمية الكفايات الخاصة بضبط الصف وإدارته الواجب توافرها لديهم لمواجهة متطلبات العمولة

ولمعرفة شدة العلاقة بين رأي معلمي التعليم المتوسط في مستوى أهمية الكفايات الخاصة بضبط الصف وإدارته الواجب توافرها لديهم لمواجهة متطلبات العمولة، تم حساب معامل الارتباط، ووجد أن قيمته (٠.٣١٨) مما يشير إلى أن شدة هذه العلاقة (متوسطة).

ويستنتج من ذلك وجود علاقة معنوية بين رأي معلمي التعليم المتوسط في مستوى أهمية الكفايات الخاصة بضبط الصف وإدارته الواجب توافرها لديهم، لمواجهة متطلبات العمولة.

٥ - الكفايات الخاصة بالتعامل مع الطلاب:-

إنَّ قيمة مربع كاي (كأ) المحسوبة بالجدول (٤٩) لاختبار معنوية العلاقة بين رأي معلمي التعليم المتوسط في مستوى أهمية الكفايات الخاصة بالتعامل مع الطلاب الواجب توافرها لديهم، ومواجهة متطلبات العمولة بلغت (١٠٢.٦٣) وهي أكبر من نظيرتها الجدولية عند مستوى معنوية (٠.٠١) وبناء على ذلك أمكن رفض الفرض الإحصائي وقبول الفرض البحثي البديل القائل: "توجد علاقة معنوية بين رأي معلمي التعليم المتوسط في مستوى أهمية الكفايات الخاصة بالتعامل مع الطلاب الواجب توافرها لديهم ، ومواجهة متطلبات العمولة

جدول (٤٩) توزيع المفحوصين من معلمي التعليم المتوسط وفقاً لرأيهم في مستوى أهمية الكفايات الخاصة بالتعامل مع الطلاب الواجب توافرها لديهم لمواجهة متطلبات العولمة

البيان	غير مهتم	مقبول	جيد	جيد جداً	ممتاز	الإجمالي
غير مهتم	4	2	30	116	175	327
مقبول	2	4	4	3	2	15
جيد	2	9	16	25	12	64
جيد جداً	0	11	29	59	45	144
الإجمالي	8	26	79	203	234	550
						102.63
كاسا المحسوبة						
كاسا الجدولية عند مستوى معنوية 0.05						26.22
كاسا الجدولية عند مستوى معنوية 0.01						21.03
درجات الحرية						12

المصدر: نتائج الدراسة الميدانية ٢٠١٠



الشكل (٤٤) توزيع المفحوصين من معلمي التعليم المتوسط وفقاً لرأيهم في مستوى أهمية الكفايات الخاصة بالتعامل مع الطلاب الواجب توافرها لديهم لمواجهة متطلبات العولمة

ولمعرفة شدة العلاقة بين رأي معلمي التعليم المتوسط في مستوى أهمية الكفايات الخاصة بالتعامل مع الطلاب الواجب توافرها لديهم لمواجهة متطلبات العولمة، تم حساب معامل الارتباط ووجد أن قيمته (٠.٣٩٦) مما يشير إلى أن شدة هذه العلاقة متوسطة.

ويستنتج من ذلك وجود علاقة معنوية بين رأي معلمي التعليم المتوسط في مستوى أهمية الكفايات الخاصة بالتعامل مع الطلاب الواجب توافرها لديهم، لمواجهة متطلبات العولمة.

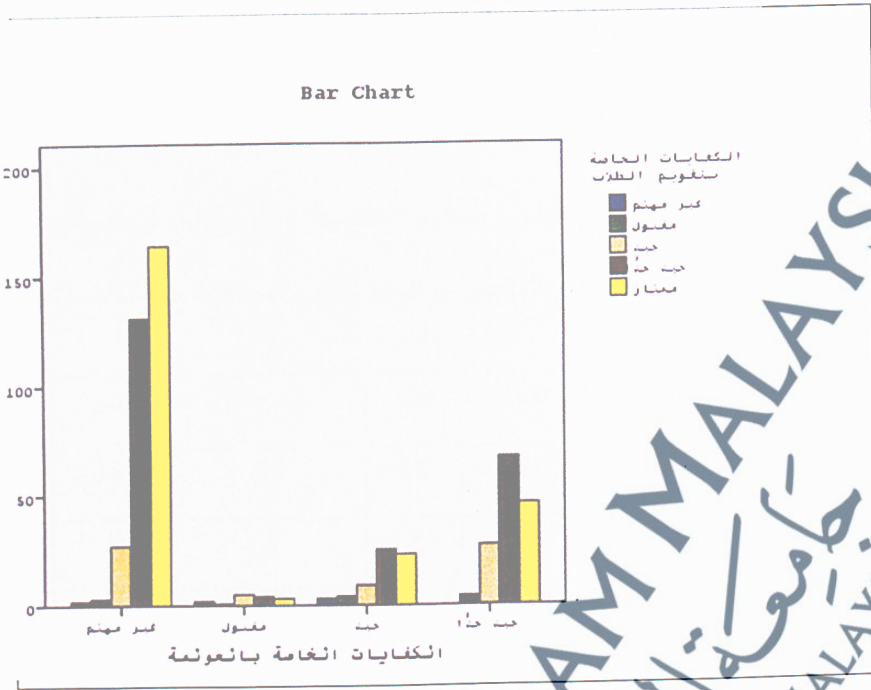
٦ - الكفايات الخاصة بتقويم الطلاب:-

إنَّ قيمة مربع كاي (كا<sup>٢</sup>) المحسوبة بالجدول (٥٠) لاختبار معنوية العلاقة بين رأي معلمي التعليم المتوسط في مستوى أهمية الكفايات الخاصة بتقويم الطلاب الواجب توافرها لديهم، ومواجهة متطلبات العولمة بلغت (٦٢.٠٥) وهي أكبر من نظيرتها الجدولية عند مستوى معنوية (٠.٠١) وبناء على ذلك أمكن رفض الفرض الإحصائي وقبول الفرض البحثي البديل القائل: "توجد علاقة معنوية بين رأي معلمي التعليم المتوسط في مستوى أهمية الكفايات الخاصة بتقويم الطلاب الواجب توافرها لديهم ومواجهة متطلبات العولمة"

جدول رقم (٥٠) توزيع المفحوصين من معلمي التعليم المتوسط وفقاً لرأيهم في مستوى أهمية الكفايات الخاصة بتقويم الطلاب الواجب توافرها لديهم لمواجهة متطلبات العولمة

الإجمالي	ممتاز	جيد جداً	جيد	مقبول	غير مهتم	البيان
327	164	131	27	3	2	غير مهتم
15	3	4	5	1	2	مقبول
64	23	25	9	4	3	جيد
144	46	67	27	4	0	جيد جداً
550	236	227	68	12	7	الإجمالي
62.05	كأ2 المحسوبة					
26.22	كأ2 الجدولية عند مستوى معنوية 0.05					
21.03	كأ2 الجدولية عند مستوى معنوية 0.01					
12	درجات الحرية					

المصدر: نتائج الدراسة الميدانية ٢٠١٠



جدول رقم (٤٥) توزيع المفحوصين من معلمي التعليم المتوسط وفقاً لرأيهم في مستوى أهمية الكفايات الخاصة بتقويم الطلاب الواجب توافرها لديهم لمواجهة متطلبات العولمة

ولمعرفة شدة العلاقة بين رأي معلمي التعليم المتوسط في مستوى أهمية الكفايات الخاصة بتقويم الطلاب الواجب توافرها لديهم لمواجهة متطلبات العولمة، تم حساب معامل الارتباط، ووجد أن قيمته (٠.٣٢١) مما يشير إلى أن شدة هذه العلاقة (بدرجة متوسطة).

ويستنتج من ذلك وجود علاقة معنوية بين رأي معلمي التعليم المتوسط في مستوى أهمية الكفايات الخاصة بتقويم الطلاب الواجب توافرها لديهم، لمواجهة متطلبات العولمة.

٧ - الكفايات الخاصة بالتعامل مع المجتمع:-

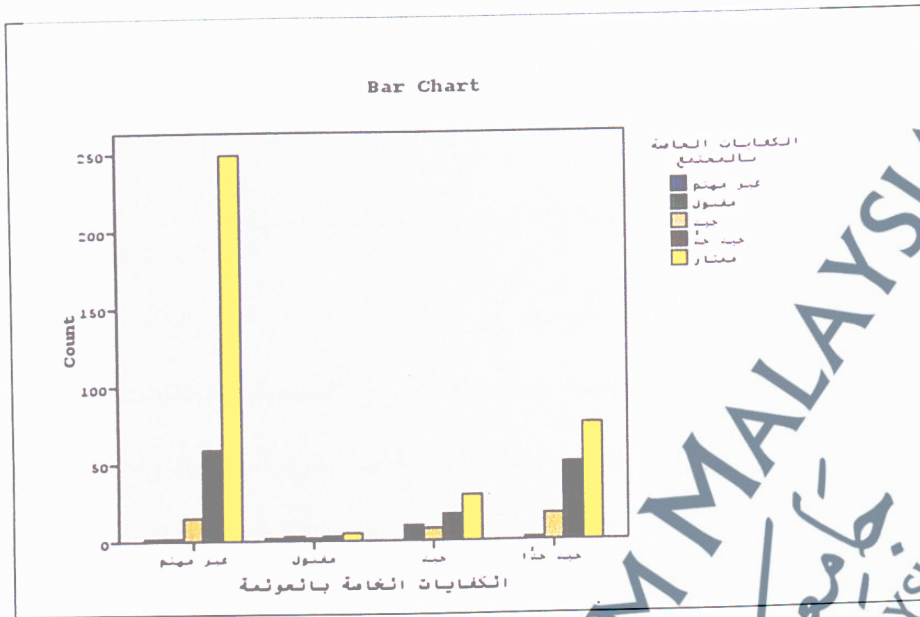
إنَّ قيمة مربع كاي (كأ) المحسوبة بالجدول (٥١) لاختبار معنوية العلاقة بين رأي معلمي التعليم المتوسط في مستوى أهمية الكفايات الخاصة بالتفاعل مع المجتمع الواجب توافرها لديهم، ومواجهة متطلبات العولمة بلغت (١٢٦.٧٥) وهي أكبر من نظيرتها الجدولية عند مستوى معنوية (٠.٠١) وبناء على ذلك أمكن رفض الفرض

الإحصائي وقبول الفرض البحثي البديل القائل: "توجد علاقة معنوية بين رأي معلمي التعليم المتوسط في مستوى أهمية الكفايات الخاصة بالتفاعل مع المجتمع الواجب توافرها لديهم، ومواجهة متطلبات العولمة"

جدول رقم (٥١) توزيع المفحوصين من معلمي التعليم المتوسط وفقاً لرأيهم في مستوى أهمية الكفايات الخاصة بالتفاعل مع المجتمع الواجب توافرها لديهم لمواجهة متطلبات العولمة

البيان	غير مهتم	مقبول	جيد	جيد جداً	ممتاز	الإجمالي
غير مهتم	2	2	15	59	249	327
مقبول	2	3	2	3	5	15
جيد	0	10	8	17	29	64
جيد جداً	0	2	17	50	75	144
الإجمالي	4	17	42	129	358	550
كا2 المحسوبة						126.75
كا2 الجدولية عند مستوي معنوية 0.01						26.22
كا2 الجدولية عند مستوي معنوية 0.05						21.03
درجات الحرية						12

المصدر: نتائج الدراسة الميدانية ٢٠١٥



الشكل رقم (٤٦) توزيع المفحوصين من معلمي التعليم المتوسط وفقاً لرأيهم في مستوى أهمية

الكفايات الخاصة بالتفاعل مع المجتمع الواجب توافرها لديهم لمواجهة متطلبات العولمة

ولمعرفة شدة العلاقة بين رأي معلمي التعليم المتوسط في مستوى أهمية الكفايات الخاصة بالتفاعل مع المجتمع  
الواجب توافرها لديهم لمواجهة متطلبات العولمة ، تم حساب معامل الارتباط ووجد أن قيمته (٠.٤٣٢) مما يشير  
إلى أن شدة هذه العلاقة متوسطة.

ويستنتج من ذلك وجود علاقة معنوية بين رأي معلمي التعليم المتوسط في مستوى أهمية الكفايات الخاصة  
بالتفاعل مع المجتمع الواجب توافرها لديهم، لمواجهة متطلبات العولمة.

النتائج:-

يمكن تلخيص أهم النتائج التي توصلت إليها الدراسة فيما يلي:

أولاً:- وصف عينة الدراسة:

١- الغالبية العظمى منهم (٨٦%) حاصلين على مؤهل جامعي وفوق جامعي.

٢ - الغالبية العظمى من المفحوصين من معلمي التعليم المتوسط (٩١.٧%) قضوا في مجال العمل أكثر من (٦) سنوات.

٣ - ما يزيد على ثلاثة أرباع المفحوصين (٧٩.٥%) يشغلون وظائف تعليمية.

ثانياً: - العلاقة بين رأي معلمي التعليم المتوسط في مستوى أهمية كل من: الكفايات الخاصة بالتخطيط، والكفايات الخاصة بالتنفيذ، والكفايات الخاصة باستخدام الوسائل التعليمية، والكفايات الخاصة بضبط الصف وإدارته، والكفايات الخاصة بالتعامل مع الطلاب، والكفايات الخاصة بتقويم الطلاب، والكفايات الخاصة بالتفاعل مع المجتمع، الواجب توافرها لديهم، وبين المتغيرات الشخصية المدروسة وهي: المؤهل الدراسي، ومدة الخبرة في العمل، ونوع العمل الذي يقومون به، اتضح ما يلي:-

١- الكفايات الخاصة بالتخطيط:-

أ - إنَّ الغالبية العظمى من المفحوصين من معلمي التعليم المتوسط (٩٣.٣%) يرون أن مستوى أهمية الكفايات الخاصة بالتخطيط (بدرجة جيد فأكثر).

ويرى الباحث من خلال ذلك، وجود علاقة معنوية بين رأي المفحوصين من معلمي التعليم المتوسط في مستوى أهمية الكفايات الخاصة بالتخطيط، و المتغيرات الشخصية المدروسة وهي: والمؤهل الدراسي، ومدة الخبرة في العمل، في حين تبين عدم وجود علاقة بين رأي المفحوصين من معلمي التعليم المتوسط في مستوى أهمية الكفايات الخاصة بالتخطيط، ونوع العمل الذي يقومون به.

٢ - الكفايات الخاصة بالتنفيذ:-

أ - أن الغالبية العظمى من المفحوصين من معلمي التعليم المتوسط (٩٦.٣%) يرون أن مستوى أهمية الكفايات الخاصة بالتنفيذ، (بدرجة جيد فأكثر).

ب - وجود علاقة معنوية بين رأي المفحوصين من معلمي التعليم المتوسط في مستوى أهمية الكفايات الخاصة بالتنفيذ، ومدة خبرتهم في العمل، في حين لم توجد علاقة معنوية بين باقى المتغيرات الشخصية المدروسة، وهي: المؤهل الدراسي، ونوع العمل الذي يقومون به.

٣ - الكفايات الخاصة باستخدام الوسائل التعليمية:-

أ - أن الغالبية العظمى من المفحوصين من معلمي التعليم المتوسط (٩٦.٥%) يرون أن مستوى أهمية الكفايات الخاصة باستخدام الوسائل التعليمية، (بدرجة جيد فأكثر).

ويرى الباحث من خلال ذلك، عدم وجود علاقة معنوية بين رأي المفحوصين من معلمي التعليم المتوسط في مستوى أهمية الكفايات الخاصة بالتخطيط، و المتغيرات الشخصية المدروسة وهي: المؤهل الدراسي، ومدة الخبرة في العمل، ونوع العمل الذي يقومون به.

٤ - الكفايات الخاصة بضبط الصف وإدارته:-

أ - إنَّ الغالبية العظمى من المفحوصين من معلمي التعليم المتوسط (٩٧.٦%) يرون أن مستوى أهمية الكفايات الخاصة بضبط الصف وإدارته، (بدرجة جيد فأكثر).

ويرى الباحث من خلال ذلك، عدم وجود علاقة معنوية بين رأي المفحوصين من معلمي التعليم المتوسط في مستوى أهمية الكفايات الخاصة بالتخطيط، و المتغيرات الشخصية المدروسة وهي: المؤهل الدراسي، ومدة الخبرة في العمل، ونوع العمل الذي يقومون به.

٥ - الكفايات الخاصة بالتعامل مع الطلاب:-

أ - إنَّ الغالبية العظمى من المفحوصين من معلمي التعليم المتوسط (٩٣.٨%) يرون أن مستوى أهمية الكفايات الخاصة بالتعامل مع الطلاب، (بدرجة جيد فأكثر).

ويرى الباحث من خلال ذلك، عدم جود علاقة معنوية بين رأي المفحوصين من معلمي التعليم المتوسط في مستوى أهمية الكفايات الخاصة بالتخطيط، و المتغيرات الشخصية المدروسة وهي: المؤهل الدراسي، ومدة الخبرة في العمل، ونوع العمل الذي يقومون به.

٦- الكفايات الخاصة بتقويم الطلاب:-

أ - إنَّ الغالبية العظمى من المفحوصين من معلمي التعليم المتوسط (٩٦.٦%) يرون أن مستوى أهمية الكفايات الخاصة بتقويم الطلاب، (بدرجة جيد فأكثر).

ويرى الباحث من خلال ذلك، وجود علاقة معنوية بين رأي المفحوصين من معلمي التعليم المتوسط في مستوى أهمية الكفايات الخاصة بالتنفيذ، ومدة خبرتهم في العمل، في حين لم توجد علاقة معنوية بين باقي المتغيرات الشخصية المدروسة وهي: المؤهل الدراسي، ونوع العمل الذي يقومون به.

٧- الكفايات الخاصة بالتعامل مع المجتمع:-

أ - إنَّ الغالبية العظمى من المفحوصين من معلمي التعليم المتوسط (٩٦.٢%) يرون أن مستوى أهمية الكفايات الخاصة بالتعامل مع المجتمع، ( بدرجة جيد فأكثر).

ويرى الباحث من خلال ذلك، وجود علاقة معنوية بين رأي المفحوصين من معلمي التعليم المتوسط في مستوى أهمية الكفايات الخاصة بالتنفيذ، ومدة خبرتهم في العمل، في حين لم توجد علاقة معنوية بين باقي المتغيرات الشخصية المدروسة وهي: المؤهل الدراسي، ونوع العمل الذي يقومون به.

ثالثاً:- العلاقة بين رأي معلمي التعليم المتوسط في مستوى أهمية الكفاءات الخاصة بمواجهة متطلبات الجودة وبين رأيهم في مستوى أهمية كل من: الكفايات الخاصة بالتخطيط، والكفايات الخاصة بالتنفيذ، والكفايات الخاصة باستخدام الوسائل التعليمية، والكفايات الخاصة بضبط الصف وإدارته، والكفايات الخاصة بالتعامل مع الطلاب،

والكفايات الخاصة بتقويم الطلاب، والكفايات الخاصة بالتعامل مع المجتمع، الواجب توافرها لديهم لمواجهة متطلبات الجودة، اتضح ما يلي:

أ - يوضح أن الغالبية العظمى من المفحوصين من معلمي التعليم المتوسط (٩٧.٨%) يرون أن مستوى أهمية الكفايات الخاصة بمواجهة متطلبات الجودة، (بدرجة جيد فأكثر).

ويرى الباحث من خلال ذلك ، عدم جود علاقة معنوية بين رأي معلمي التعليم المتوسط في مستوى أهمية الكفاءات الخاصة بمواجهة متطلبات الجودة، وبين رأيهم في مستوى أهمية كل من: الكفايات الخاصة بالتخطيط، والكفايات الخاصة بالتنفيذ، والكفايات الخاصة باستخدام الوسائل التعليمية، والكفايات الخاصة بضبط الصف وإدارته، والكفايات الخاصة بالتعامل مع الطلاب، والكفايات الخاصة بتقويم الطلاب، والكفايات الخاصة بالتعامل مع المجتمع، الواجب توافرها لديهم لمواجهة متطلبات الجودة.

رابعا:- العلاقة بين رأي معلمي التعليم المتوسط في مستوى أهمية الكفاءات الخاصة بمواجهة متطلبات العولمة وبين رأيهم في مستوى أهمية كل من: الكفايات الخاصة بالتخطيط، والكفايات الخاصة بالتنفيذ، والكفايات الخاصة باستخدام الوسائل التعليمية، والكفايات الخاصة بضبط الصف وإدارته، والكفايات الخاصة بالتعامل مع الطلاب، والكفايات الخاصة بتقويم الطلاب، والكفايات الخاصة بالتعامل مع المجتمع، الواجب توافرها لديهم لمواجهة متطلبات العولمة، اتضح ما يلي :-

أ- أن ما من يقرب ثلاثة أخماس المفحوصين من معلمي التعليم المتوسط (٥٩.٥%) غير مهتمين بالكفايات الخاصة بمواجهة متطلبات العولمة.

ويرى الباحث من خلال ذلك ،جود علاقة معنوية بين رأي معلمي التعليم المتوسط في مستوى أهمية الكفاءات الخاصة بمواجهة متطلبات الجودة، وبين رأيهم في مستوى أهمية كل من: الكفايات الخاصة بالتخطيط، والكفايات الخاصة بالتنفيذ، والكفايات الخاصة باستخدام الوسائل التعليمية، والكفايات الخاصة بضبط الصف وإدارته،

والكفايات الخاصة بالتعامل مع الطلاب، والكفايات الخاصة بتقويم الطلاب، والكفايات الخاصة بالتعامل مع المجتمع، الواجب توافرها لديهم لمواجهة متطلبات العولمة.

UNIVERSITI SAINS ISLAM MALAYSIA  
 جامعة العلوم الإسلامية الماليزية  
 ISLAMIC SCIENCE UNIVERSITY OF MALAYSIA