

الملاحق:

ملحق رقم (1): الإستبانة

الإخوة والأخوات تحية طيبة وبعد ...

ففي الوقت الذي نقدر فيه حرصكم على العمل ومساهمتم في البناء والرقي بالجامعات الليبية يسرنا أن نستفيد من خبراتكم وآرائكم لما لها من بالغ الأهمية في خدمة العلم والوصول بهذا البحث للمستوى المطلوب، والموسوم بعنوان (دور الثقافة التنظيمية في قبول واستخدام الإدارة الإلكترونية في جامعة الزاوية - ليبيا)، وذلك استكمالاً لمتطلبات الحصول درجة الدكتوراه في الإدارة، جامعة العلوم الإسلامية الماليزية (USIM)، لذا نرجوا التكرم مشكورين بالاطلاع على فقرات الإستبانة المرفقة ووضع علامة (√) في المكان المناسب الذي يعبر عن رأيك، كما آمل عدم ترك أي عبارة دون إجابة أو وضع أكثر من علامة أمام العبارة الواحدة، كما نود أن نؤكد لسيادتكم بأن إجاباتكم على هذه الإستبانة ستكون في غاية السرية ولن تستخدم إلا لغرض البحث العلمي في حدود استخدام الباحث ولكم مني فائق التقدير والاحترام.

والسلام عليكم ورحمة الله تعالى وبركاته

الباحث: صبحي المهدي حسين

أولاً: البيانات الشخصية:

يُرجى التكرم بوضع علامة (√) في المكان المناسب:

1- الجنس:

ذكر	أنثى
-----	------

3- المؤهل العلمي:

ثانوي	
دبلوم عالي	
بكالوريوس (جامعي)	
ماجستير	
دكتوراه	

2- السن (الفئة العمرية):

أقل من 20 سنة	
من 20 - 30 سنة	
من 31 - 40 سنة	
من 41 - 50 سنة	
من 51 سنة فما فوق	

5- الدورات التدريبية في مجال الحاسوب:

لم ألتحق بأي دورة تدريبية	
دورة تدريبية واحدة	
دورتان تدريبيتان	
ثلاث دورات فأكثر	

4- مدة العمل بالجامعة (الخبرة):

أقل من 5 سنوات	
من 5 - 10 سنوات	
من 11 - 16 سنة	
من 17 سنة فأكثر	

ثانياً: محور الثقافة التنظيمية

يُرجى التكرم بوضع علامة (√) أمام الإجابة التي تمثل وجهة نظرك:

ر.م	العبارة	موافق تماماً	موافق	غير متأكد	غير موافق	غير موافق إطلاقاً
1	عادةً ما يتم اتخاذ القرارات بشكل صحيح نظراً لتوفر المعلومات بشكل جيد.					
2	يتم تبادل المعلومات على نطاق واسع في جامعتنا بحيث يمكن للجميع الحصول على المعلومات عند الحاجة إليها.					
3	يُعتقد جميع العاملين أنه يمكن أن يكون لهم أثر إيجابي على الأداء داخل الجامعة.					
4	يعمل الموظف بالجامعة وكأنه جزء من الفريق.					
5	تعتمد الجامعة على الرقابة والتنسيق الأفقي بدلاً من التسلسل الهرمي.					
6	فرق العمل هي اللبنات الأساسية لهذه الجامعة.					
7	جامعتنا مستمرة في استثمار مهارات الموظفين بشكل جيد.					
8	يُنظر إلى قدرة الموظف في الجامعة كمصدر مهم للميزة التنافسية.					
9	يتبنى المسؤولون في الجامعة المبادئ والتوجيهات التي تُنظم سير العمل.					
10	هناك مجموعة واضحة ومتناسقة من القيم في الجامعة تحكم الطريقة التي تُؤدي بها أعمالنا.					
11	لدى جامعتنا قانون أخلاقي يوجه سلوكنا ويساعدنا في التمييز بين الصواب والخطأ.					
12	عندما تحدث خلافات داخل العمل نعمل جاهدين للتوصل إلى حلول تُرضي كل الأطراف.					
13	من السهل التوصل إلى توافق في الآراء، حتى في القضايا الصعبة.					
14	في كثير من الأحيان نجد صعوبة في التوصل إلى اتفاق بشأن القضايا الرئيسية.					
15	الموظفون في جميع المستويات الإدارية بالجامعة لديهم وجهة نظر مشتركة.					
16	من السهل تنسيق الخطط في مختلف أجزاء الجامعة.					
17	يُوجد مواءمة جيدة للأهداف عبر المستويات الإدارية المختلفة في الجامعة.					
18	لدى جامعتنا استجابة عالية للتغيرات التي تحدث في بيئة العمل بسهولة.					
19	تستجيب الجامعة بشكل جيد للمنافسة وغيرها من التغيرات في بيئة العمل.					
20	تتبنى الجامعة باستمرار التكنولوجيا الحديثة للقيام بالمهام والواجبات.					
21	نصائح وتوصيات العملاء غالباً ما يُؤخذ بها في هذه المنظمة.					
22	تؤثر مساهمة العميل بشكل مباشر في قراراتنا.					
23	مصالح العميل عادةً ما نتجاهلها في قراراتنا.					
24	ننظر للفشل كفرصة للتعلّم وتحسين الأداء.					
25	تُشجع الجامعة الموظفين على الابتكار والمخاطرة.					
26	نحن متأكدون من تنسيق الإجراءات والجهود بين الإدارات والأقسام المختلفة في الجامعة.					

ر.م	العبارة	موافق تماماً	موافق	غير متأكد	غير موافق	غير موافق إطلاقاً
27	الجامعة لديها أهداف طويلة الأجل.					
28	لدى الجامعة مهمة واضحة تُعطي معنى واتجاهاً لأعمالنا.					
29	لدى الجامعة استراتيجية واضحة للمستقبل.					
30	هناك اتفاق كبير بين العاملين حول أهداف الجامعة.					
31	إدارة الجامعة تُراعي أن تكون الأهداف التي يتم تحديدها طموحة ولكنها واقعية.					
32	تُعلن الإدارة العليا بوضوح عن أهدافها للعاملين.					
33	لدينا رؤية مشتركة لمستقبل الجامعة.					
34	لدى الإدارة العليا بالجامعة وجهة نظر طويلة الأجل.					
35	رؤية الجامعة تخلق الإثارة والتحفيز للعاملين بالجامعة.					

ثالثاً: محور الإدارة الإلكترونية

يُرجى التكرم بوضع علامة (✓) أمام الإجابة التي تمثل وجهة نظرك:

ر.م	العبارة	موافق تماماً	موافق	غير متأكد	غير موافق	غير موافق إطلاقاً
1	استخدام الإدارة الإلكترونية مفيد في عملي.					
2	استخدام الإدارة الإلكترونية يُمكنني من إنجاز المهام بسرعة أكبر.					
3	استخدام الإدارة الإلكترونية يزيد من إنتاجي.					
4	استخدام الإدارة الإلكترونية يُمكنني من الوصول إلى المعلومات والخدمات عندما أحتاجها في أي وقت.					
5	استخدام الإدارة الإلكترونية يُمكنني من الاستفادة من الخدمات المتاحة بأقل تكلفة.					
6	استخدام الإدارة الإلكترونية لن يكون مفيداً نظراً لعدم توفر المعلومات بشكل فعّال.					
7	استخدام الإدارة الإلكترونية يزيد من فرصتي في الحصول على الترقية.					
8	لا أعتقد أن مشروع الحكومة الإلكترونية يتكامل بشكل جيد مع الجهات الحكومية/الوزارات.					
9	يُعطي موقع الجامعة الإلكتروني جميع الأفراد فرصاً متساوية للاستفادة من الخدمات المقدمة.					
10	تعلّم استخدام نظام الإدارة الإلكترونية أمر سهل بالنسبة لي.					
11	أجد التعامل مع الجامعة عن طريق الانترنت واضحاً وسهلاً.					
12	أرى أن الإدارة الإلكترونية سهلة الاستخدام إذا تحصّلتُ على التدريب المناسب.					
13	من السهل أن أصبح ماهراً في استخدام الإدارة الإلكترونية.					
14	أفضّل التعامل مع موظفي الإدارة الإلكترونية وجهاً لوجه على التعامل معهم عبر الإنترنت.					
15	تواجهني صعوبة كي أصبح ماهراً في استخدام الخدمات الإلكترونية.					
16	أستخدم الإدارة الإلكترونية إذا استخدمتها أصدقاؤني وزملائي.					
17	الناس الذين لهم تأثير على سلوكي يعتقدون أنني يجب أن أستخدم الإدارة الإلكترونية.					
18	تُساعد الجامعة في دعم استخدام الإدارة الإلكترونية بشكل عام.					
19	أجد صعوبة في استخدام الإدارة الإلكترونية بسبب نقص المعلومات وحملات التوعية.					
20	تُشجع الإدارة العليا للجامعة العاملين على استخدام الإدارة الإلكترونية.					

					21	أستخدم الإدارة الإلكترونية بغض النظر عن وجود آخرين يستخدمونها.
					22	لديّ الموارد اللازمة لاستخدام الإدارة الإلكترونية.
					23	لديّ خبرة كافية في مجال الإنترنت تتيح لي الاستفادة من خدمات الإدارة الإلكترونية.
					24	تُقدم الإدارة العليا بالجامعة الدعم اللازم لنجاح مشروع الإدارة الإلكترونية.
					25	أنا راضٍ عن الإجراءات الأمنية والخصوصية المتوفرة مع خدمات الإدارة الإلكترونية.
					26	يُشجع مستوى التشريعات الحالية على تبنيّ خدمات الإدارة الإلكترونية.
					27	توفّر الموارد والإمكانات بالجامعة يُسهّل الاستفادة من خدمات الإدارة الإلكترونية بشكل جيد.
					28	لديّ المعرفة اللازمة لاستخدام الإنترنت والدخول على موقع الجامعة الإلكتروني.
					29	أجد صعوبة في استخدام الإدارة الإلكترونية وذلك بسبب ضيق الوقت.
					30	أتوقع استخدام الإدارة الإلكترونية في المستقبل.
					31	أنوي تبنيّ خدمات الإدارة الإلكترونية في المستقبل.
					32	أخطط لاستخدام الإدارة الإلكترونية في المستقبل.
					33	أرغب في استخدام الكمبيوتر في عملي كثيراً.
					34	أرغب في استخدام الكمبيوتر للقيام بأشياء مختلفة تتعلق بالجامعة أو غيرها.
					35	سأستخدم الإدارة الإلكترونية لجمع معلومات عن معاملي الجامعة.
					36	أودُّ استخدام الخدمات الإدارية المتوفرة من خلال شبكة الإنترنت.
					37	استخدام معاملات الإدارة الإلكترونية هو أمر سوف أقوم به.
					38	لن أتردد في تقديم المعلومات المهنية والشخصية إلى الموقع الإلكتروني للجامعة.
					39	التفاعل مع الخدمات الإدارية من خلال شبكة الإنترنت هو الشيء الذي أود القيام به.
					40	قد أستخدم الإدارة الإلكترونية للاستفسار عن تعاملاتي الحكومية.
					41	أستفيد من الخدمات المقدمة على البوابة الإلكترونية لجامعة الزاوية باستمرار.
					42	توفّر خدمة البريد الإلكتروني لجميع العاملين بالجامعة.
					43	أستطيع الحصول على النماذج الإدارية مثل طلب إجازة - طلب ترقية - طلب انتداب من البوابة الإلكترونية للجامعة مباشرة.
					44	إعلام الموظف عن طريق بريده الإلكتروني أو موقع الجامعة الإلكتروني بتشيحه لدورة تدريبية أو ترقية.
					45	استبدال الأرشيف التقليدي بالإلكتروني لجميع الإدارات والأقسام الموجودة بالجامعة.
					46	ربط جامعة الزاوية بمؤسسات التعليم العالي والوزارات الحكومية بقاعدة بيانات إلكترونية.

ملحق رقم (2): الدراسة الإستطلاعية:

كرونباخ ألفا للثقافة التنظيمية:

كرونباخ ألفا لعبارات الثقافة التنظيمية				
	Scale Mean if Item Deleted	Scale Variance if Item Deleted	Corrected Item-Total Correlation	Cronbach's Alpha if Item Deleted
OCQ1	90.29	248.169	.280	.844
OCQ2	90.72	245.839	.395	.842
OCQ3	90.91	243.405	.461	.840
OCQ4	91.10	240.774	.502	.838
OCQ5	91.19	242.024	.443	.840
OCQ6	91.56	255.645	.059	.851
OCQ7	90.95	251.571	.177	.847
OCQ8	90.86	256.962	.025	.852
OCQ9	91.59	248.765	.248	.845
OCQ10	91.30	246.344	.300	.844
OCQ11	91.32	242.480	.389	.841
OCQ12	91.42	240.315	.458	.839
OCQ13	91.42	240.808	.416	.841
OCQ14	91.47	240.572	.431	.840
OCQ15	91.37	244.455	.356	.842
OCQ16	91.37	245.119	.342	.843
OCQ17	91.35	247.577	.286	.844
OCQ18	91.42	247.693	.280	.844
OCQ19	91.35	249.013	.229	.846
OCQ20	92.56	253.584	.219	.845
OCQ21	92.45	250.832	.337	.843
OCQ22	92.46	251.737	.276	.844
OCQ23	92.67	255.378	.187	.846
OCQ24	91.32	243.133	.413	.841
OCQ25	91.28	245.521	.354	.842
OCQ26	91.20	243.541	.386	.841
OCQ27	91.82	243.917	.378	.842
OCQ28	91.80	245.695	.423	.841
OCQ29	91.53	241.768	.411	.841
OCQ30	91.46	242.963	.495	.839
OCQ31	91.88	245.815	.378	.842
OCQ32	91.33	245.639	.339	.843
OCQ33	91.64	243.104	.392	.841
OCQ34	91.45	239.777	.445	.840
OCQ35	91.20	241.812	.445	.840

Reliability Statistics	
Cronbach's Alpha	N of Items
.847	35

كرونباخ ألفا للإدارة الإلكترونية:

كرونباخ ألفا لعبارات للإدارة الإلكترونية				
	Scale Mean if Item Deleted	Scale Variance if Item Deleted	Corrected Item-Total Correlation	Cronbach's Alpha if Item Deleted
EMQ1	116.06	344.831	.470	.851
EMQ2	116.23	343.243	.531	.850
EMQ3	116.23	344.108	.477	.851
EMQ4	116.24	338.716	.610	.848
EMQ5	116.28	340.984	.607	.849
EMQ6	116.25	341.945	.506	.850
EMQ7	115.30	372.088	-.157	.863
EMQ8	115.51	368.181	-.057	.862
EMQ9	115.71	365.473	.005	.860
EMQ10	117.24	363.658	.093	.858
EMQ11	117.34	361.008	.146	.857
EMQ12	117.29	359.162	.216	.856
EMQ13	117.46	364.471	.079	.858
EMQ14	117.29	361.722	.113	.858
EMQ15	117.22	360.635	.170	.857
EGQ16	116.19	360.336	.111	.859
EGQ17	116.27	360.871	.102	.859
EGQ18	116.40	360.945	.104	.859
EGQ19	116.21	360.867	.103	.859
EGQ20	116.27	360.510	.113	.859
EGQ21	116.18	362.339	.073	.859
EMQ22	116.20	345.588	.447	.852
EMQ23	116.23	341.213	.526	.850
EMQ24	116.51	345.327	.466	.851
EMQ25	116.26	343.711	.474	.851
EMQ26	116.32	343.666	.513	.850
EMQ27	116.15	344.570	.490	.851
EMQ28	116.68	345.557	.444	.852
EMQ29	116.81	345.351	.475	.851
EMQ30	116.81	343.273	.518	.850
EMQ31	116.82	344.162	.511	.850
EMQ32	116.72	345.881	.516	.851

EMQ33	116.06	353.690	.281	.855
EMQ34	116.79	345.534	.494	.851
EMQ35	117.06	351.926	.334	.854
EMQ36	116.96	351.586	.324	.854
EMQ37	116.96	352.556	.291	.855
EMQ38	117.14	350.905	.383	.853
EMQ39	116.29	345.725	.448	.852
EMQ40	116.35	346.269	.423	.852
EMQ41	116.69	361.604	.097	.859
EMQ42	116.01	350.417	.354	.854
EMQ43	116.13	349.226	.397	.853
EMQ44	116.12	350.619	.369	.853
EMQ45	116.26	350.183	.331	.854
EMQ46	116.50	362.915	.037	.861

Reliability Statistics	
Cronbach's Alpha	N of Items
.857	46

كروناخ ألفا للدراسة الأساسية:

Reliability Statistics	
Cronbach's Alpha	N of Items
.862	35

Item-Total Statistics				
	Scale Mean if Item Deleted	Scale Variance if Item Deleted	Corrected Item-Total Correlation	Cronbach's Alpha if Item Deleted
OCQ1	90.17	314.021	.244	.862
OCQ2	91.06	301.541	.559	.854
OCQ3	91.07	302.974	.528	.855
OCQ4	91.11	306.944	.464	.856
OCQ5	90.65	311.329	.371	.858
OCQ6	90.73	301.785	.477	.856
OCQ7	90.66	303.597	.454	.856
OCQ8	90.91	311.154	.294	.860
OCQ9	91.10	317.798	.196	.862
OCQ10	90.91	309.038	.408	.858
OCQ11	90.87	310.702	.352	.859
OCQ12	91.50	310.920	.362	.859
OCQ13	91.38	311.426	.327	.859
OCQ14	91.42	313.880	.255	.861
OCQ15	90.63	314.538	.256	.861
OCQ16	90.75	313.129	.309	.860
OCQ17	90.90	310.071	.392	.858
OCQ18	90.98	308.361	.418	.857
OCQ19	90.87	311.756	.337	.859
OCQ20	91.23	304.405	.484	.856
OCQ21	91.00	309.301	.354	.859
OCQ22	90.90	304.037	.467	.856
OCQ23	92.07	324.282	.099	.863
OCQ24	91.27	305.677	.506	.855
OCQ25	91.09	309.438	.405	.858
OCQ26	91.07	305.305	.500	.856
OCQ27	91.13	311.982	.292	.860
OCQ28	90.68	315.387	.232	.862
OCQ29	90.50	312.832	.249	.862
OCQ30	90.91	311.560	.399	.858
OCQ31	90.71	312.773	.282	.861
OCQ32	90.66	310.529	.348	.859
OCQ33	90.94	308.655	.362	.859
OCQ34	90.90	311.669	.312	.860
OCQ35	90.67	311.561	.348	.859

Item-Total Statistics				
	Scale Mean if Item Deleted	Scale Variance if Item Deleted	Corrected Item-Total Correlation	Cronbach's Alpha if Item Deleted
EMQ1	114.67	417.227	.372	.870
EMQ2	115.04	412.566	.496	.868
EMQ3	115.36	410.692	.493	.868
EMQ4	115.11	413.707	.447	.869
EMQ5	115.33	412.546	.499	.868
EMQ6	114.67	417.735	.356	.871
EMQ7	115.13	413.313	.416	.870
EMQ8	114.19	432.564	.072	.875
EMQ9	114.36	431.332	.096	.875
EMQ10	115.65	431.762	.087	.875
EMQ11	115.72	428.452	.177	.873
EMQ12	115.93	430.813	.162	.873
EMQ13	116.10	434.061	.089	.874
EMQ14	115.66	431.956	.095	.875
EMQ15	115.46	427.803	.171	.874
EMQ16	114.97	415.293	.417	.870
EMQ17	114.92	418.334	.348	.871
EMQ18	115.08	420.214	.320	.871
EMQ19	114.98	415.624	.420	.870
EMQ20	114.90	418.251	.353	.871
EMQ21	114.91	435.127	.017	.876
EMQ22	114.95	417.278	.391	.870
EMQ23	115.26	409.914	.498	.868
EMQ24	114.98	421.331	.300	.872
EMQ25	115.38	410.339	.518	.868
EMQ26	115.35	409.182	.537	.867
EMQ27	115.26	413.368	.454	.869
EMQ28	115.56	413.119	.484	.869
EMQ29	115.43	420.051	.333	.871
EMQ30	115.65	415.869	.450	.869
EMQ31	115.49	415.467	.453	.869
EMQ32	115.18	417.800	.393	.870
EMQ33	114.74	421.302	.292	.872
EMQ34	115.39	414.839	.446	.869
EMQ35	115.45	425.093	.211	.873
EMQ36	115.31	425.742	.190	.874
EMQ37	115.27	426.881	.156	.875
EMQ38	115.57	423.320	.251	.873
EMQ39	114.93	411.309	.478	.868
EMQ40	114.71	414.239	.447	.869
EMQ41	115.03	412.293	.454	.869
EMQ42	114.97	412.316	.476	.869
EMQ43	114.79	414.893	.465	.869
EMQ44	115.05	413.430	.482	.869
EMQ45	114.82	420.066	.296	.872
EMQ46	115.22	430.298	.086	.876

Reliability Statistics	
Cronbach's Alpha	N of Items
.873	46

UNIVERSITI SAINS ISLAM MALAYSIA
جامعة العلوم الإسلامية
ISLAMIC SCIENCE UNIVERSITY OF MALAYSIA

YSIA

ملحق رقم (3): التحليل العاملي للدراسة الإستطلاعية:

التحليل العاملي للثقافة التنظيمية:

Correlation Matrix^a

	OCQ11	OCQ12	OCQ13	OCQ14	OCQ15	OCQ17	OCQ1	OCQ2	OCQ3	OCQ4	OCQ18	OCQ19	OCQ24	OCQ25	OCQ26	OCQ27	OCQ28	OCQ29	OCQ30	OCQ31	OCQ33	OCQ34	OCQ35
OCQ11	1.000	.571	.375	.489	.291	.297	.200	.355	.448	.454	.225	.244	.240	.208	.196	-.045	-.058	-.090	.029	-.121	-.070	-.010	-.023
OCQ12	.571	1.000	.597	.624	.445	.283	.148	.252	.368	.304	.238	.240	.247	.270	.207	-.021	-.002	-.008	.053	-.032	-.016	.045	.024
OCQ13	.375	.597	1.000	.598	.417	.326	.117	.236	.280	.321	.215	.227	.237	.315	.249	-.015	-.004	.006	.064	.017	.002	.004	.019
OCQ14	.489	.624	.598	1.000	.626	.377	.036	.195	.290	.329	.246	.212	.142	.207	.261	-.089	-.058	-.051	.088	-.005	.012	.027	.001
OCQ15	.291	.445	.417	.626	1.000	.439	.031	.163	.225	.223	.200	.149	.160	.190	.260	-.121	.005	-.090	.067	.038	-.056	-.004	-.050
OCQ17	.297	.283	.326	.377	.439	1.000	.034	.185	.280	.269	.319	.260	.237	.255	.225	-.090	-.117	-.089	-.045	-.076	-.088	-.086	-.116
OCQ1	.200	.148	.117	.036	.031	.034	1.000	.773	.570	.396	.033	.096	.218	.050	.060	-.013	.059	-.004	.061	.053	.056	.101	.053
OCQ2	.355	.252	.236	.195	.163	.185	.773	1.000	.708	.605	.200	.237	.233	.169	.129	.000	.024	-.065	.007	.056	.028	.082	-.051
OCQ3	.448	.368	.280	.290	.225	.280	.570	.708	1.000	.716	.226	.218	.332	.182	.153	.010	.009	-.057	.022	-.026	-.003	.005	-.026
OCQ4	.454	.304	.321	.329	.223	.269	.396	.605	.716	1.000	.342	.399	.339	.224	.180	-.001	.062	-.050	.040	-.011	.084	.014	-.021
OCQ18	.225	.238	.215	.246	.200	.319	.033	.200	.226	.342	1.000	.548	.303	.435	.365	-.116	-.044	-.023	-.009	-.076	-.042	-.061	-.079
OCQ19	.244	.240	.227	.212	.149	.260	.096	.237	.218	.399	.548	1.000	.274	.422	.300	-.184	-.133	-.112	-.090	-.080	-.075	-.096	-.107
OCQ24	.240	.247	.237	.142	.160	.237	.218	.233	.332	.339	.303	.274	1.000	.609	.459	.061	.043	.058	.087	.029	.043	-.001	.051
OCQ25	.208	.270	.315	.207	.190	.255	.050	.169	.182	.224	.435	.422	.609	1.000	.604	-.066	-.048	-.039	.003	-.056	-.005	-.068	-.002
OCQ26	.196	.207	.249	.261	.260	.225	.060	.129	.153	.180	.365	.300	.459	.604	1.000	-.001	.063	.111	.155	.031	.026	.002	.033
OCQ27	-.045	-.021	-.015	-.089	-.121	-.090	-.013	.000	.010	-.001	-.116	-.184	.061	-.066	-.001	1.000	.703	.759	.552	.499	.470	.573	.553
OCQ28	-.058	-.002	-.004	-.058	.005	-.117	.059	.024	.009	.062	-.044	-.133	.043	-.048	.063	.703	1.000	.778	.671	.626	.565	.523	.548
OCQ29	-.090	-.008	.006	-.051	-.090	-.089	-.004	-.065	-.057	-.050	-.023	-.112	.058	-.039	.111	.759	.778	1.000	.780	.662	.494	.592	.640

OCQ30	.341	.228	.184	.108	.175	.262	.196	.463	.380	.286	.452	.103	.110	.485	.014	.000	.000	.000	.000	.000	.000	.000	.000
OCQ31	.043	.327	.404	.470	.296	.143	.228	.217	.359	.437	.142	.129	.342	.213	.331	.000	.000	.000	.000	.000	.000	.000	.000
OCQ33	.162	.413	.486	.432	.214	.107	.215	.345	.484	.119	.276	.145	.274	.473	.359	.000	.000	.000	.000	.000	.000	.000	.000
OCQ34	.443	.265	.480	.351	.475	.113	.078	.124	.473	.423	.197	.088	.493	.171	.489	.000	.000	.000	.000	.000	.000	.000	.000
OCQ35	.374	.368	.393	.492	.241	.051	.226	.236	.357	.386	.133	.067	.235	.490	.321	.000	.000	.000	.000	.000	.000	.000	.000

a. Determinant = 4.37E-007

KMO and Bartlett's Test		
Kaiser-Meyer-Olkin Measure of Sampling Adequacy.		.815
Bartlett's Test of Sphericity	Approx. Chi-Square	2789.558
	df	253
	Sig.	.000

Communalities		
	Initial	Extraction
OCQ11	.474	.417
OCQ12	.587	.565
OCQ13	.485	.472
OCQ14	.637	.787
OCQ15	.516	.435
OCQ17	.322	.276
OCQ1	.678	.577
OCQ2	.773	.827
OCQ3	.686	.715
OCQ4	.657	.569
OCQ18	.417	.365
OCQ19	.430	.339
OCQ24	.485	.448
OCQ25	.596	.715
OCQ26	.451	.463
OCQ27	.702	.550
OCQ28	.732	.637
OCQ29	.833	.754
OCQ30	.744	.678
OCQ31	.650	.605
OCQ33	.661	.520
OCQ34	.784	.681
OCQ35	.726	.654
Extraction Method: Principal Axis Factoring.		

Total Variance Explained

Factor	Initial Eigenvalues			Extraction Sums of Squared Loadings			Rotation Sums of Squared Loadings		
	Total	% of Variance	Cumulative %	Total	% of Variance	Cumulative %	Total	% of Variance	Cumulative %
	1	5.534	24.060	24.060	5.149	22.387	22.387	5.086	22.113
2	5.210	22.651	46.711	4.788	20.818	43.205	2.931	12.745	34.859
3	2.127	9.248	55.959	1.770	7.697	50.902	2.633	11.449	46.308
4	1.791	7.788	63.747	1.344	5.842	56.745	2.400	10.436	56.745

Rotated Factor Matrix^a

	Factor			
	1	2	3	4
OCQ29	.862			
OCQ34	.818			
OCQ30	.818			
OCQ35	.808			
OCQ28	.796			
OCQ31	.777			
OCQ27	.736			
OCQ33	.719			
OCQ14		.881		
OCQ12		.713		
OCQ15		.644		
OCQ13		.642		
OCQ11		.533		
OCQ17		.425		
OCQ2			.890	
OCQ3			.778	
OCQ1			.757	
OCQ4			.635	
OCQ25				.833
OCQ26				.648
OCQ24				.621
OCQ18				.552
OCQ19				.510

Extraction Method: Principal Axis Factoring.
Rotation Method: Varimax with Kaiser Normalization.

Correlation Matrix^a

	EGQ1	EGQ2	EGQ4	EGQ6	EGQ7	EGQ10	EGQ14	EGQ16	EGQ17	EGQ18	EGQ19	EGQ23	EGQ25	EGQ26	EGQ27	EGQ15	
Correlation	EGQ1	1.000	.603	.561	.939	.451	-.065	-.060	.137	.138	.243	.136	.196	.205	.190	.169	-.044
	EGQ2	.603	1.000	.695	.569	.805	-.087	.012	.149	.196	.242	.144	.329	.367	.369	.310	-.023
	EGQ4	.561	.695	1.000	.547	.528	-.039	.052	.161	.199	.281	.159	.272	.317	.268	.219	-.010
	EGQ6	.939	.569	.547	1.000	.426	-.050	-.069	.147	.130	.233	.141	.194	.199	.193	.164	-.011
	EGQ7	.451	.805	.528	.426	1.000	-.159	-.078	.119	.168	.160	.107	.144	.160	.208	.158	-.109
	EGQ10	-.065	-.087	-.039	-.050	-.159	1.000	.428	-.079	-.017	.003	-.058	-.049	-.028	-.031	.119	.809
	EGQ14	-.060	.012	.052	-.069	-.078	.428	1.000	.023	.015	.060	.042	.056	.090	.067	.133	.445
	EGQ16	.137	.149	.161	.147	.119	-.079	.023	1.000	.613	.568	.978	.275	.289	.259	.205	-.050
	EGQ17	.138	.196	.199	.130	.168	-.017	.015	.613	1.000	.361	.615	.327	.288	.276	.193	-.005
	EGQ18	.243	.242	.281	.233	.160	.003	.060	.568	.361	1.000	.571	.253	.249	.233	.303	.029
	EGQ19	.136	.144	.159	.141	.107	-.058	.042	.978	.615	.571	1.000	.268	.287	.254	.212	-.015
	EGQ23	.196	.329	.272	.194	.144	-.049	.056	.275	.327	.253	.268	1.000	.845	.749	.466	.070
	EGQ25	.205	.367	.317	.199	.160	-.028	.090	.289	.288	.249	.287	.845	1.000	.735	.495	.079
	EGQ26	.190	.369	.268	.193	.208	-.031	.067	.259	.276	.233	.254	.749	.735	1.000	.486	.087
	EGQ27	.169	.310	.219	.164	.158	.119	.133	.205	.193	.303	.212	.466	.495	.486	1.000	.249
	EGQ15	-.044	-.023	-.010	-.011	-.109	.809	.445	-.050	-.005	.029	-.015	.070	.079	.087	.249	1.000
Sig. (1-tailed)	EGQ1		.000	.000	.000	.000	.179	.199	.026	.026	.000	.028	.003	.002	.004	.008	.268
	EGQ2	.000		.000	.000	.000	.111	.431	.018	.003	.000	.021	.000	.000	.000	.000	.374
	EGQ4	.000	.000		.000	.000	.292	.234	.011	.002	.000	.012	.000	.000	.000	.001	.442

EGQ6	.000	.000	.000		.000	.240	.167	.019	.033	.000	.024	.003	.002	.003	.010	.441
EGQ7	.000	.000	.000	.000		.012	.136	.046	.009	.012	.065	.021	.012	.002	.013	.062
EGQ10	.179	.111	.292	.240	.012		.000	.133	.405	.485	.207	.245	.346	.330	.047	.000
EGQ14	.199	.431	.234	.167	.136	.000		.371	.418	.199	.279	.214	.102	.174	.030	.000
EGQ16	.026	.018	.011	.019	.046	.133	.371		.000	.000	.000	.000	.000	.000	.002	.241
EGQ17	.026	.003	.002	.033	.009	.405	.418	.000		.000	.000	.000	.000	.000	.003	.470
EGQ18	.000	.000	.000	.000	.012	.485	.199	.000	.000		.000	.000	.000	.000	.000	.343
EGQ19	.028	.021	.012	.024	.065	.207	.279	.000	.000	.000		.000	.000	.000	.001	.415
EGQ23	.003	.000	.000	.003	.021	.245	.214	.000	.000	.000	.000		.000	.000	.000	.161
EGQ25	.002	.000	.000	.002	.012	.346	.102	.000	.000	.000	.000	.000		.000	.000	.132
EGQ26	.004	.000	.000	.003	.002	.330	.174	.000	.000	.000	.000	.000	.000		.000	.110
EGQ27	.008	.000	.001	.010	.013	.047	.030	.002	.003	.000	.001	.000	.000	.000		.000
EGQ15	.268	.374	.442	.441	.062	.000	.000	.241	.470	.343	.415	.161	.132	.110	.000	

a. Determinant = 2.28E-006

KMO and Bartlett's Test		
Kaiser-Meyer-Olkin Measure of Sampling Adequacy.		.764
Bartlett's Test of Sphericity	Approx. Chi-Square	2504.957
	df	120
	Sig.	.000

Communalities		
	Initial	Extraction
EGQ1	.892	.726
EGQ2	.803	.753
EGQ4	.539	.541
EGQ6	.886	.677
EGQ7	.686	.467
EGQ10	.683	.785
EGQ14	.239	.242
EGQ16	.959	.978
EGQ17	.424	.401
EGQ18	.398	.378
EGQ19	.959	.986
EGQ23	.759	.820
EGQ25	.757	.820
EGQ26	.622	.682
EGQ27	.364	.354
EGQ15	.703	.850

Extraction Method: Principal Axis Factoring.

Total Variance Explained

Factor	Initial Eigenvalues			Extraction Sums of Squared Loadings			Rotation Sums of Squared Loadings		
	Total	% of Variance	Cumulative %	Total	% of Variance	Cumulative %	Total	% of Variance	Cumulative %
1	5.015	31.341	31.341	4.702	29.390	29.390	3.125	19.530	19.530
2	2.578	16.113	47.454	2.280	14.252	43.642	2.733	17.081	36.611
3	2.222	13.885	61.338	1.981	12.384	56.026	2.684	16.776	53.387
4	1.739	10.866	72.204	1.495	9.341	65.367	1.917	11.980	65.367
5	.886	5.536	77.741						
6	.706	4.414	82.154						

7	.678	4.237	86.392					
8	.513	3.209	89.600					
9	.455	2.841	92.442					
10	.391	2.445	94.887					
11	.279	1.746	96.633					
12	.181	1.129	97.761					
13	.147	.919	98.681					
14	.132	.827	99.508					
15	.058	.363	99.871					
16	.021	.129	100.000					

Extraction Method: Principal Axis Factoring.

Rotated Factor Matrix^a

	Factor			
	1	2	3	4
EGQ1	.845			
EGQ2	.816			
EGQ6	.815			
EGQ4	.697			
EGQ7	.660			
EGQ19		.985		
EGQ16		.979		
EGQ17		.587		
EGQ18		.551		
EGQ23			.881	
EGQ25			.876	
EGQ26			.795	
EGQ27			.505	
EGQ15				.917
EGQ10				.882
EGQ14				.482

Extraction Method: Principal Axis Factoring.

Rotation Method: Varimax with Kaiser Normalization.

a. Rotation converged in 5 iterations.

التحليل العاملي للنية السلوكية:

Correlation Matrix^a

		EMQ30	EMQ31	EMQ34
Correlation	EMQ30	1.000	.455	.507
	EMQ31	.455	1.000	.674
	EMQ34	.507	.674	1.000
Sig. (1-tailed)	EMQ30		.000	.000
	EMQ31	.000		.000
	EMQ34	.000	.000	

a. Determinant = .392

KMO and Bartlett's Test

Kaiser-Meyer-Olkin Measure of Sampling Adequacy.		.667
Bartlett's Test of Sphericity	Approx. Chi-Square	184.396
	df	3
	Sig.	.000

Anti-image Matrices

		EMQ30	EMQ31	EMQ34
Anti-image Covariance	EMQ30	.720	-.109	-.182
	EMQ31	-.109	.528	-.295
	EMQ34	-.182	-.295	.495
Anti-image Correlation	EMQ30	.789 ^a	-.177	-.305
	EMQ31	-.177	.644 ^a	-.578
	EMQ34	-.305	-.578	.625 ^a

a. Measures of Sampling Adequacy(MSA)

Communalities

	Initial	Extraction
EMQ30	.280	.342
EMQ31	.472	.607
EMQ34	.505	.748

Extraction Method: Principal Axis Factoring.

Total Variance Explained

Factor	Initial Eigenvalues			Extraction Sums of Squared Loadings		
	Total	% of Variance	Cumulative %	Total	% of Variance	Cumulative %
1	2.096	69.878	69.878	1.698	56.584	56.584
2	.582	19.397	89.275			
3	.322	10.725	100.000			

Extraction Method: Principal Axis Factoring.

Factor Matrix^a

	Factor
	1
EMQ34	.865
EMQ31	.779
EMQ30	.585

Extraction Method:

Principal Axis Factoring.

a. 1 factors extracted. 14 iterations required.

التحليل العاملي للإستخدام الفعلي:

Correlation Matrix^a

		EMQ42	EMQ43	EMQ44
Correlation	EMQ42	1.000	.736	.547
	EMQ43	.736	1.000	.686
	EMQ44	.547	.686	1.000
Sig. (1-tailed)	EMQ42		.000	.000
	EMQ43	.000		.000
	EMQ44	.000	.000	

a. Determinant = .241

KMO and Bartlett's Test

Kaiser-Meyer-Olkin Measure of Sampling Adequacy.	.683
Bartlett's Test of Sphericity	Approx. Chi-Square
	280.681
	df
	3
	Sig.
	.000

Total Variance Explained

Factor	Initial Eigenvalues			Extraction Sums of Squared Loadings		
	Total	% of Variance	Cumulative %	Total	% of Variance	Cumulative %
1	2.316	77.198	77.198	2.019	67.289	67.289
2	.456	15.200	92.398			
3	.228	7.602	100.000			

Extraction Method: Principal Axis Factoring.

Factor Matrix^a

	Factor
	1
EMQ43	.959
EMQ42	.767
EMQ44	.715

Extraction Method: Principal Axis Factoring.

a. 1 factors extracted. 16 iterations required.

ملحق رقم (4): التحليل العاملي للدراسة الأساسية:
التحليل العاملي للثقافة التنظيمية:

KMO and Bartlett's Test		
Kaiser-Meyer-Olkin Measure of Sampling Adequacy.		.782
Bartlett's Test of Sphericity	Approx. Chi-Square	2776.698
	df	153
	Sig.	.000

Communalities		
	Initial	Extraction
OCQ2	.745	.718
OCQ3	.611	.625
OCQ4	.306	.318
OCQ6	.697	.623
OCQ7	.536	.459
OCQ12	.493	.669
OCQ13	.428	.525
OCQ14	.377	.466
OCQ21	.738	.703
OCQ24	.344	.328
OCQ25	.777	.956
OCQ26	.409	.379
OCQ27	.380	.391
OCQ30	.574	.548
OCQ32	.562	.457
OCQ33	.643	.614
OCQ34	.710	.760
OCQ35	.689	.741
Extraction Method: Principal Axis Factoring.		

CIA

Correlation Matrix^a

	OCQ2	OCQ3	OCQ4	OCQ6	OCQ7	OCQ12	OCQ13	OCQ14	OCQ21	OCQ24	OCQ25	OCQ26	OCQ27	OCQ30	OCQ32	OCQ33	OCQ34	OCQ35
OCQ2	1.000	.595	.486	.806	.454	.285	.293	.236	.206	.308	.271	.337	.008	.071	.018	-.006	-.040	.019
OCQ3	.595	1.000	.439	.499	.691	.163	.160	.101	.195	.267	.229	.255	.102	.112	.145	.110	.056	.091
OCQ4	.486	.439	1.000	.413	.339	.230	.206	.215	.138	.263	.158	.207	.030	.035	.041	-.019	-.059	.002
OCQ6	.806	.499	.413	1.000	.472	.275	.336	.232	.118	.261	.142	.270	.003	.029	.077	.021	-.060	-.029
OCQ7	.454	.691	.339	.472	1.000	.213	.192	.111	.125	.271	.118	.152	.086	.034	.112	.113	.049	.085
OCQ12	.285	.163	.230	.275	.213	1.000	.599	.557	.040	.137	.029	.020	.089	.033	.063	.035	.008	.050
OCQ13	.293	.160	.206	.336	.192	.599	1.000	.481	-.002	.084	.004	.062	.011	.057	.009	.009	-.025	-.005
OCQ14	.236	.101	.215	.232	.111	.557	.481	1.000	.007	.009	.016	.031	-.002	.016	-.002	-.057	-.064	-.071
OCQ21	.206	.195	.138	.118	.125	.040	-.002	.007	1.000	.405	.851	.424	-.008	.053	.110	.111	.051	.015
OCQ24	.308	.267	.263	.261	.271	.137	.084	.009	.405	1.000	.447	.458	.096	.162	.114	.125	.070	.088
OCQ25	.271	.229	.158	.142	.118	.029	.004	.016	.851	.447	1.000	.538	.027	.069	.079	.119	.030	.027
OCQ26	.337	.255	.207	.270	.152	.020	.062	.031	.424	.458	.538	1.000	.133	.203	.132	.168	.122	.098
OCQ27	.008	.102	.030	.003	.086	.089	.011	-.002	-.008	.096	.027	.133	1.000	.497	.370	.494	.544	.523
OCQ30	.071	.112	.035	.029	.034	.033	.057	.016	.053	.162	.069	.203	.497	1.000	.440	.491	.700	.669
OCQ32	.018	.145	.041	.077	.112	.063	.009	-.002	.110	.114	.079	.132	.370	.440	1.000	.719	.516	.558
OCQ33	-.006	.110	-.019	.021	.113	.035	.009	-.057	.111	.125	.119	.168	.494	.491	.719	1.000	.635	.628
OCQ34	-.040	.056	-.059	-.060	.049	.008	-.025	-.064	.051	.070	.030	.122	.544	.700	.516	.635	1.000	.781
OCQ35	.019	.091	.002	-.029	.085	.050	-.005	-.071	.015	.088	.027	.098	.523	.669	.558	.628	.781	1.000
Sig. (1-	OCQ2		.000	.000	.000	.000	.000	.000	.000	.000	.000	.000	.446	.113	.380	.461	.248	.371

tailed)	OCQ3	.000		.000	.000	.000	.002	.003	.041	.000	.000	.000	.000	.040	.027	.006	.029	.169	.059
	OCQ4	.000	.000		.000	.000	.000	.000	.000	.009	.000	.003	.000	.302	.275	.240	.371	.155	.488
	OCQ6	.000	.000	.000		.000	.000	.000	.000	.021	.000	.007	.000	.477	.311	.093	.360	.150	.311
	OCQ7	.000	.000	.000	.000		.000	.000	.028	.016	.000	.021	.004	.069	.279	.027	.026	.199	.071
	OCQ12	.000	.002	.000	.000	.000		.000	.000	.245	.009	.307	.364	.064	.284	.140	.274	.444	.194
	OCQ13	.000	.003	.000	.000	.000	.000		.000	.488	.075	.470	.144	.425	.163	.437	.442	.332	.464
	OCQ14	.000	.041	.000	.000	.028	.000	.000		.454	.438	.395	.296	.484	.394	.483	.165	.135	.112
	OCQ21	.000	.000	.009	.021	.016	.245	.488	.454		.000	.000	.000	.446	.183	.030	.029	.189	.396
	OCQ24	.000	.000	.000	.000	.000	.009	.075	.438	.000		.000	.000	.049	.003	.025	.016	.115	.065
	OCQ25	.000	.000	.003	.007	.021	.307	.470	.395	.000	.000		.000	.320	.119	.086	.020	.306	.320
	OCQ26	.000	.000	.000	.000	.004	.364	.144	.296	.000	.000	.000		.011	.000	.012	.002	.018	.045
	OCQ27	.446	.040	.302	.477	.069	.064	.425	.484	.446	.049	.320	.011		.000	.000	.000	.000	.000
	OCQ30	.113	.027	.275	.311	.279	.284	.163	.394	.183	.003	.119	.000	.000		.000	.000	.000	.000
	OCQ32	.380	.006	.240	.093	.027	.140	.437	.483	.030	.025	.086	.012	.000	.000		.000	.000	.000
	OCQ33	.461	.029	.371	.360	.026	.274	.442	.165	.029	.016	.020	.002	.000	.000	.000		.000	.000
	OCQ34	.248	.169	.155	.150	.199	.444	.332	.135	.189	.115	.306	.018	.000	.000	.000	.000		.000
	OCQ35	.371	.059	.488	.311	.071	.194	.464	.112	.396	.065	.320	.045	.000	.000	.000	.000	.000	

a. Determinant = 6.76E-005

Total Variance Explained

Factor	Initial Eigenvalues			Extraction Sums of Squared Loadings			Rotation Sums of Squared Loadings		
	Total	% of Variance	Cumulative %	Total	% of Variance	Cumulative %	Total	% of Variance	Cumulative %
	1	4.461	24.786	24.786	4.047	22.481	22.481	3.529	19.604
2	3.634	20.191	44.977	3.242	18.011	40.491	2.752	15.290	34.894
3	2.219	12.326	57.302	1.887	10.481	50.972	2.285	12.696	47.591
4	1.501	8.339	65.641	1.105	6.136	57.108	1.713	9.518	57.108

Rotated Factor Matrix^a

	Factor			
	1	2	3	4
OCQ34	.870			
OCQ35	.860			
OCQ33	.775			
OCQ30	.735			
OCQ32	.667			
OCQ27	.623			
OCQ2		.795		
OCQ3		.770		
OCQ6		.747		
OCQ7		.666		
OCQ4		.516		
OCQ25			.974	
OCQ21			.836	
OCQ26			.541	
OCQ24			.476	
OCQ12				.798
OCQ13				.695
OCQ14				.671

Extraction Method: Principal Axis Factoring.
Rotation Method: Varimax with Kaiser Normalization.

a. Rotation converged in 5 iterations.

التحليل العاملي للإدارة الإلكترونية:

KMO and Bartlett's Test

Kaiser-Meyer-Olkin Measure of Sampling Adequacy.		.765
Bartlett's Test of Sphericity	Approx. Chi-Square	2087.856
	df	105
	Sig.	.000

Communalities

	Initial	Extraction
EMQ1	.313	.304
EMQ2	.770	.943
EMQ4	.430	.462
EMQ7	.703	.695
EMQ10	.699	.728
EMQ11	.257	.263
EMQ14	.267	.276
EMQ15	.728	.865
EMQ16	.453	.888
EMQ18	.336	.358
EMQ20	.282	.296
EMQ23	.719	.785
EMQ25	.733	.834
EMQ26	.613	.666
EMQ27	.342	.354

Extraction Method: Principal Axis Factoring.

CIA

Correlation Matrix

	EMQ1	EMQ2	EMQ4	EMQ7	EMQ10	EMQ11	EMQ14	EMQ15	EMQ16	EMQ18	EMQ20	EMQ23	EMQ25	EMQ26	EMQ27	
Correlation	EMQ1	1.000	.517	.425	.422	-.079	-.032	-.062	-.060	.035	.061	.071	.166	.126	.106	.101
	EMQ2	.517	1.000	.625	.825	-.050	.053	.069	.016	.141	.146	.160	.273	.294	.325	.259
	EMQ4	.425	.625	1.000	.536	-.032	.062	.097	.019	.190	.179	.145	.256	.266	.251	.210
	EMQ7	.422	.825	.536	1.000	-.103	.028	.010	-.035	.140	.108	.165	.144	.144	.216	.146
	EMQ10	-.079	-.050	-.032	-.103	1.000	.405	.400	.825	-.001	-.007	-.042	.044	.029	.044	.142
	EMQ11	-.032	.053	.062	.028	.405	1.000	.347	.433	.034	-.049	-.066	.098	.059	.050	.194
	EMQ14	-.062	.069	.097	.010	.400	.347	1.000	.466	.049	.007	.010	.098	.135	.140	.178
	EMQ15	-.060	.016	.019	-.035	.825	.433	.466	1.000	.035	.015	-.012	.162	.139	.174	.249
	EMQ16	.035	.141	.190	.140	-.001	.034	.049	.035	1.000	.558	.506	.240	.257	.260	.215
	EMQ18	.061	.146	.179	.108	-.007	-.049	.007	.015	.558	1.000	.312	.206	.223	.222	.218
	EMQ20	.071	.160	.145	.165	-.042	-.066	.010	-.012	.506	.312	1.000	.203	.226	.212	.150
	EMQ23	.166	.273	.256	.144	.044	.098	.098	.162	.240	.206	.203	1.000	.824	.717	.469
	EMQ25	.126	.294	.266	.144	.029	.059	.135	.139	.257	.223	.226	.824	1.000	.729	.492
	EMQ26	.106	.325	.251	.216	.044	.050	.140	.174	.260	.222	.212	.717	.729	1.000	.497
	EMQ27	.101	.259	.210	.146	.142	.194	.178	.249	.215	.218	.150	.469	.492	.497	1.000
Sig. (1-tailed)	EMQ1		.000	.000	.000	.087	.289	.144	.151	.275	.148	.111	.002	.015	.034	.041
	EMQ2	.000		.000	.000	.194	.181	.116	.394	.008	.006	.003	.000	.000	.000	.000
	EMQ4	.000	.000		.000	.294	.143	.047	.371	.000	.001	.006	.000	.000	.000	.000
	EMQ7	.000	.000	.000		.038	.317	.434	.277	.008	.032	.002	.006	.006	.000	.006
	EMQ10	.087	.194	.294	.038		.000	.000	.000	.496	.454	.238	.227	.311	.226	.007
	EMQ11	.289	.181	.143	.317	.000		.000	.000	.278	.199	.129	.045	.156	.194	.000

EMQ14	.144	.116	.047	.434	.000	.000		.000	.199	.451	.431	.046	.010	.008	.001
EMQ15	.151	.394	.371	.277	.000	.000	.000		.272	.397	.415	.003	.008	.001	.000
EMQ16	.275	.008	.000	.008	.496	.278	.199	.272		.000	.000	.000	.000	.000	.000
EMQ18	.148	.006	.001	.032	.454	.199	.451	.397	.000		.000	.000	.000	.000	.000
EMQ20	.111	.003	.006	.002	.238	.129	.431	.415	.000	.000		.000	.000	.000	.005
EMQ23	.002	.000	.000	.006	.227	.045	.046	.003	.000	.000	.000		.000	.000	.000
EMQ25	.015	.000	.000	.006	.311	.156	.010	.008	.000	.000	.000	.000		.000	.000
EMQ26	.034	.000	.000	.000	.226	.194	.008	.001	.000	.000	.000	.000	.000		.000
EMQ27	.041	.000	.000	.006	.007	.000	.001	.000	.000	.000	.005	.000	.000	.000	.000



Anti-image Matrices

		OCQ2	OCQ3	OCQ4	OCQ6	OCQ7	OCQ12	OCQ13	OCQ14	OCQ21	OCQ24	OCQ25	OCQ26	OCQ27	OCQ30	OCQ32	OCQ33	OCQ34	OCQ35
Anti-image Covariance	OCQ2	.255	-.098	-.068	-.195	.036	-.030	.012	-.017	.015	-.005	-.032	-.025	.022	-.012	.046	.010	.006	-.033
	OCQ3	-.098	.389	-.086	.032	-.248	.019	.005	.021	.005	.030	-.017	-.010	-.019	-.028	-.041	.008	.003	.017
	OCQ4	-.068	-.086	.694	-.003	-.005	-.018	-.004	-.059	-.010	-.074	.014	-.015	-.024	-.001	-.022	.027	.031	-.015
	OCQ6	-.195	.032	-.003	.303	-.074	.016	-.061	.000	-.009	-.012	.030	-.028	-.007	.004	-.052	-.005	.005	.034
	OCQ7	.036	-.248	-.005	-.074	.464	-.029	-.009	.002	-.016	-.082	.024	.028	-.006	.055	.027	-.023	-.011	-.024
	OCQ12	-.030	.019	-.018	.016	-.029	.507	-.233	-.217	-.016	-.069	.011	.053	-.057	.046	-.017	.007	.004	-.030
	OCQ13	.012	.005	-.004	-.061	-.009	-.233	.572	-.115	.008	.017	.003	-.018	.037	-.046	.032	-.024	.011	.007
	OCQ14	-.017	.021	-.059	.000	.002	-.217	-.115	.623	.009	.075	-.012	-.011	.001	-.041	-.027	.022	-.002	.046
	OCQ21	.015	.005	-.010	-.009	-.016	-.016	.008	.009	.262	-.028	-.194	.032	.035	.006	-.033	.013	-.033	.024
	OCQ24	-.005	.030	-.074	-.012	-.082	-.069	.017	.075	-.028	.656	-.040	-.149	-.005	-.059	-.003	-.003	.022	.004
	OCQ25	-.032	-.017	.014	.030	.024	.011	.003	-.012	-.194	-.040	.223	-.109	-.014	.006	.025	-.024	.025	-.014
	OCQ26	-.025	-.010	-.015	-.028	.028	.053	-.018	-.011	.032	-.149	-.109	.591	-.031	-.044	-.003	-.016	-.015	.029
	OCQ27	.022	-.019	-.024	-.007	-.006	-.057	.037	.001	.035	-.005	-.014	-.031	.620	-.075	.028	-.085	-.059	-.037
	OCQ30	-.012	-.028	-.001	.004	.055	.046	-.046	-.041	.006	-.059	.006	-.044	-.075	.426	-.025	.021	-.121	-.088
	OCQ32	.046	-.041	-.022	-.052	.027	-.017	.032	-.027	-.033	-.003	.025	-.003	.028	-.025	.438	-.215	.012	-.062
	OCQ33	.010	.008	.027	-.005	-.023	.007	-.024	.022	.013	-.003	-.024	-.016	-.085	.021	-.215	.357	-.068	-.038
OCQ34	.006	.003	.031	.005	-.011	.004	.011	-.002	-.033	.022	.025	-.015	-.059	-.121	.012	-.068	.290	-.136	
OCQ35	-.033	.017	-.015	.034	-.024	-.030	.007	.046	.024	.004	-.014	.029	-.037	-.088	-.062	-.038	-.136	.311	
Anti-image Correlation	OCQ2	.741 ^a	-.310	-.161	-.703	.105	-.083	.031	-.042	.058	-.013	-.134	-.065	.056	-.036	.137	.034	.023	-.117
	OCQ3	-.310	.764 ^a	-.165	.092	-.583	.044	.012	.042	.015	.060	-.059	-.022	-.039	-.069	-.100	.021	.010	.049
	OCQ4	-.161	-.165	.920 ^a	-.006	-.008	-.030	-.007	-.089	-.024	-.110	.035	-.024	-.036	-.003	-.040	.054	.068	-.033
	OCQ6	-.703	.092	-.006	.736 ^a	-.198	.041	-.147	.001	-.031	-.028	.115	-.066	-.015	.012	-.142	-.014	.016	.112
	OCQ7	.105	-.583	-.008	-.198	.739 ^a	-.060	-.018	.004	-.047	-.148	.075	.054	-.011	.124	.060	-.057	-.029	-.063

OCQ12	-.083	.044	-.030	.041	-.060	.709 ^a	-.433	-.385	-.044	-.120	.034	.097	-.102	.098	-.035	.017	.009	-.076
OCQ13	.031	.012	-.007	-.147	-.018	-.433	.771 ^a	-.192	.021	.028	.008	-.031	.062	-.093	.064	-.054	.026	.017
OCQ14	-.042	.042	-.089	.001	.004	-.385	-.192	.758 ^a	.023	.117	-.033	-.019	.002	-.081	-.052	.046	-.006	.104
OCQ21	.058	.015	-.024	-.031	-.047	-.044	.021	.023	.636 ^a	-.067	-.801	.082	.087	.018	-.098	.043	-.118	.084
OCQ24	-.013	.060	-.110	-.028	-.148	-.120	.028	.117	-.067	.871 ^a	-.105	-.239	-.008	-.112	-.006	-.005	.051	.009
OCQ25	-.134	-.059	.035	.115	.075	.034	.008	-.033	-.801	-.105	.637 ^a	-.300	-.038	.019	.080	-.087	.100	-.052
OCQ26	-.065	-.022	-.024	-.066	.054	.097	-.031	-.019	.082	-.239	-.300	.853 ^a	-.051	-.088	-.006	-.036	-.036	.067
OCQ27	.056	-.039	-.036	-.015	-.011	-.102	.062	.002	.087	-.008	-.038	-.051	.916 ^a	-.147	.053	-.180	-.138	-.083
OCQ30	-.036	-.069	-.003	.012	.124	.098	-.093	-.081	.018	-.112	.019	-.088	-.147	.863 ^a	-.058	.054	-.345	-.241
OCQ32	.137	-.100	-.040	-.142	.060	-.035	.064	-.052	-.098	-.006	.080	-.006	.053	-.058	.787 ^a	-.545	.033	-.167
OCQ33	.034	.021	.054	-.014	-.057	.017	-.054	.046	.043	-.005	-.087	-.036	-.180	.054	-.545	.821 ^a	-.213	-.115
OCQ34	.023	.010	.068	.016	-.029	.009	.026	-.006	-.118	.051	.100	-.036	-.138	-.345	.033	-.213	.833 ^a	-.452
OCQ35	-.117	.049	-.033	.112	-.063	-.076	.017	.104	.084	.009	-.052	.067	-.083	-.241	-.167	-.115	-.452	.847 ^a

a. Measures of Sampling Adequacy(MSA)

Total Variance Explained

Factor	Initial Eigenvalues			Extraction Sums of Squared Loadings			Rotation Sums of Squared Loadings		
	Total	% of Variance	Cumulative %	Total	% of Variance	Cumulative %	Total	% of Variance	Cumulative %
	1	4.091	27.276	27.276	3.761	25.071	25.071	2.563	17.089
2	2.604	17.362	44.638	2.247	14.979	40.051	2.391	15.938	33.027
3	1.918	12.785	57.422	1.580	10.536	50.586	2.164	14.425	47.452
4	1.463	9.756	67.179	1.130	7.532	58.118	1.600	10.666	58.118
5	.738	4.921	72.100						
6	.719	4.794	76.894						
7	.666	4.439	81.333						
8	.614	4.093	85.427						
9	.576	3.841	89.268						
10	.474	3.159	92.427						
11	.372	2.480	94.907						
12	.286	1.905	96.813						
13	.181	1.207	98.020						
14	.157	1.046	99.066						
15	.140	.934	100.000						

Extraction Method: Principal Axis Factoring.

Rotated Factor Matrix^a

	Factor			
	1	2	3	4
EMQ25	.892			
EMQ23	.866			
EMQ26	.776			
EMQ27	.507			
EMQ2		.949		
EMQ7		.826		
EMQ4		.639		
EMQ1		.542		
EMQ15			.922	
EMQ10			.848	
EMQ14			.514	
EMQ11			.507	
EMQ16				.933
EMQ18				.574
EMQ20				.513

التحليل العاملي للنية السلوكية:

Communalities

Correlation Matrix^a

		EMQ30	EMQ31	EMQ32	EMQ34
Correlation	EMQ30	1.000	.416	.132	.390
	EMQ31	.416	1.000	.496	.488
	EMQ32	.132	.496	1.000	.422
	EMQ34	.390	.488	.422	1.000
Sig. (1-tailed)	EMQ30		.000	.011	.000
	EMQ31	.000		.000	.000
	EMQ32	.011	.000		.000
	EMQ34	.000	.000	.000	

a. Determinant = .413

KMO and Bartlett's Test

Kaiser-Meyer-Olkin Measure of Sampling Adequacy.	.676
Bartlett's Test of Sphericity	Approx. Chi-Square
	260.002
	df
	6
	Sig.
	.000

Anti-image Matrices

		EMQ30	EMQ31	EMQ32	EMQ34
Anti-image Covariance	EMQ30	.761	-.213	.115	-.190
	EMQ31	-.213	.593	-.252	-.151
	EMQ32	.115	-.252	.694	-.182
	EMQ34	-.190	-.151	-.182	.668
Anti-image Correlation	EMQ30	.635 ^a	-.318	.159	-.267
	EMQ31	-.318	.678 ^a	-.393	-.239
	EMQ32	.159	-.393	.637 ^a	-.268
	EMQ34	-.267	-.239	-.268	.740 ^a

a. Measures of Sampling Adequacy(MSA)

	Initial	Extraction
EMQ30	.239	.224
EMQ31	.407	.641
EMQ32	.306	.313
EMQ34	.332	.475

Extraction Method: Principal Axis

Factoring.

Total Variance Explained

Factor	Initial Eigenvalues			Extraction Sums of Squared Loadings		
	Total	% of Variance	Cumulative %	Total	% of Variance	Cumulative %
1	2.192	54.804	54.804	1.653	41.319	41.319
2	.870	21.761	76.565			
3	.527	13.167	89.732			
4	.411	10.268	100.000			

Extraction Method: Principal Axis Factoring.

Factor Matrix^a

	Factor
	1
EMQ31	.801
EMQ34	.689
EMQ32	.560
EMQ30	.473

Extraction Method: Principal Axis

Factoring.

a. 1 factors extracted. 11 iterations required.

التحليل العاملي للإستخدام الفعلي:

Correlation Matrix^a

		EMQ42	EMQ43	EMQ44
Correlation	EMQ42	1.000	.443	.497
	EMQ43	.443	1.000	.438
	EMQ44	.497	.438	1.000
Sig. (1-tailed)	EMQ42		.000	.000
	EMQ43	.000		.000
	EMQ44	.000	.000	

KMO and Bartlett's Test

Kaiser-Meyer-Olkin Measure of Sampling Adequacy.	.677
Bartlett's Test of Sphericity	Approx. Chi-Square
	df
	Sig.
	171.724
	3
	.000

Anti-image Matrices

		EMQ42	EMQ43	EMQ44
Anti-image Covariance	EMQ42	.690	-.207	-.260
	EMQ43	-.207	.741	-.201
	EMQ44	-.260	-.201	.694
Anti-image Correlation	EMQ42	.663 ^a	-.289	-.376
	EMQ43	-.289	.706 ^a	-.280
	EMQ44	-.376	-.280	.667 ^a

a. Measures of Sampling Adequacy(MSA)

Communalities

	Initial	Extraction
EMQ42	.310	.502
EMQ43	.259	.392
EMQ44	.306	.490

Total Variance Explained

Factor	Initial Eigenvalues			Extraction Sums of Squared Loadings		
	Total	% of Variance	Cumulative %	Total	% of Variance	Cumulative %
1	1.919	63.973	63.973	1.384	46.133	46.133
2	.578	19.261	83.234			
3	.503	16.766	100.000			

Extraction Method: Principal Axis Factoring.

Factor Matrix^a

	Factor
	1
EMQ42	.708
EMQ44	.700
EMQ43	.626

ملحق رقم (5): مخرجات التحليل العاملي التوكيدي:

مخرجات التحليل العاملي التوكيدي للثقافة التنظيمية:

Model Fit Summary:

CMIN

Model	NPAR	CMIN	DF	P	CMIN/DF
Default model	37	93.941	83	.193	1.132
Saturated model	120	.000	0		
Independence model	15	1878.210	105	.000	17.888

RMR, GFI

Model	RMR	GFI	AGFI	PGFI
Default model	.061	.961	.943	.665
Saturated model	.000	1.000		
Independence model	.404	.458	.381	.401

Baseline Comparisons

Model	NFI	RFI	IFI	TLI	CFI
	Delta1	rho1	Delta2	rho2	
Default model	.950	.937	.994	.992	.994
Saturated model	1.000		1.000		1.000
Independence model	.000	.000	.000	.000	.000

RMSEA

Model	RMSEA	LO 90	HI 90	PCLOSE
Default model	.021	.000	.040	.997
Independence model	.239	.229	.248	.000

مخرجات التحليل العاملي التوكيدي للإدارة الإلكترونية:

Model Fit Summary:

CMIN

Model	NPAR	CMIN	DF	P	CMIN/DF
Default model	56	258.825	154	.000	1.681
Saturated model	210	.000	0		
Independence model	20	2192.642	190	.000	11.540

RMR, GFI

Model	RMR	GFI	AGFI	PGFI
Default model	.081	.919	.890	.674

Saturated model	.000	1.000		
Independence model	.333	.455	.398	.412

Baseline Comparisons

Model	NFI	RFI	IFI	TLI	CFI
	Delta1	rho1	Delta2	rho2	
Default model	.882	.854	.949	.935	.948
Saturated model	1.000		1.000		1.000
Independence model	.000	.000	.000	.000	.000

RMSEA

Model	RMSEA	LO 90	HI 90	PCLOSE
Default model	.048	.038	.058	.619
Independence model	.189	.182	.196	.000

ملحق رقم (6): مخرجات تحليل المعادلة البنائية النموذجية:

Regression Weights: (Group number 1 - Default model)

			Estimate	S.E.	C.R.	P	Label
F5	<---	F1	.183	.075	2.457	.014	
F6	<---	F1	.164	.073	2.257	.024	
F7	<---	F1	.174	.081	2.143	.032	
F5	<---	F2	.111	.054	2.051	.040	
F6	<---	F2	.175	.055	3.158	.002	
F7	<---	F2	.121	.060	2.018	.044	
F5	<---	F3	.206	.082	2.519	.012	
F6	<---	F3	-.099	.075	-1.323	.186	
F7	<---	F3	.216	.089	2.421	.015	
F5	<---	F4	.139	.062	2.233	.026	
F7	<---	F4	-.127	.068	-1.876	.061	
F6	<---	F4	.328	.073	4.503	***	
F8	<---	F1	.374	.099	3.774	***	
F8	<---	F2	.311	.073	4.268	***	
F8	<---	F3	.309	.109	2.849	.004	

F8	<---	F4	-.154	.080	-1.921	.055	
F9	<---	F6	.179	.084	2.134	.033	
F9	<---	F7	.307	.073	4.176	***	
F9	<---	F5	.198	.074	2.693	.007	
F10	<---	F9	.325	.101	3.219	.001	
F10	<---	F8	.472	.063	7.468	***	

Model Fit Summary:

CMIN

Model	NPAR	CMIN	DF	P	CMIN/DF
Default model	92	502.575	373	.000	1.347
Saturated model	465	.000	0		
Independence model	30	3510.173	435	.000	8.069

RMR, GFI

Model	RMR	GFI	AGFI	PGFI
Default model	.080	.904	.880	.725
Saturated model	.000	1.000		
Independence model	.310	.405	.364	.379

Baseline Comparisons

Model	NFI	RFI	IFI	TLI	CFI
	Delta1	rho1	Delta2	rho2	
Default model	.857	.833	.959	.951	.958
Saturated model	1.000		1.000		1.000
Independence model	.000	.000	.000	.000	.000

RMSEA

Model	RMSEA	LO 90	HI 90	PCLOSE
Default model	.034	.026	.042	1.000
Independence model	.155	.150	.159	.000

	Sig. (2-tailed)	.000	.000	.000	.918	.000	.002	.000		.000
	N	297	297	297	297	297	297	297	297	297
Intention	Pearson Correlation	.405*	.162*	.360*	.058	.280	.098	.250	.313	1
	Sig. (2-tailed)	.000	.005	.000	.323	.000	.092	.000	.000	
	N	297	297	297	297	297	297	297	297	297

** . Correlation is significant at the 0.01 level (2-tailed).

Tests of Normality

	Kolmogorov-Smirnov ^a			Shapiro-Wilk		
	Statistic	df	Sig.	Statistic	df	Sig.
C1	.051	297	.056	.987	297	.008
C2	.055	297	.062	.988	297	.064
C3	.029	297	.200*	.996	297	.646
C4	.035	297	.200*	.994	297	.346
EM1	.047	297	.200*	.990	297	.038
EM2	.066	297	.072	.985	297	.071
EM3	.048	297	.200*	.995	297	.490
EM4	.039	297	.200*	.992	297	.105
Intention	.043	297	.200*	.994	297	.324
USE	.049	297	.082	.991	297	.081

a. Lilliefors Significance Correction

*. This is a lower bound of the true significance.

ملحق رقم (8): التوزيع الطبيعي للبيانات:

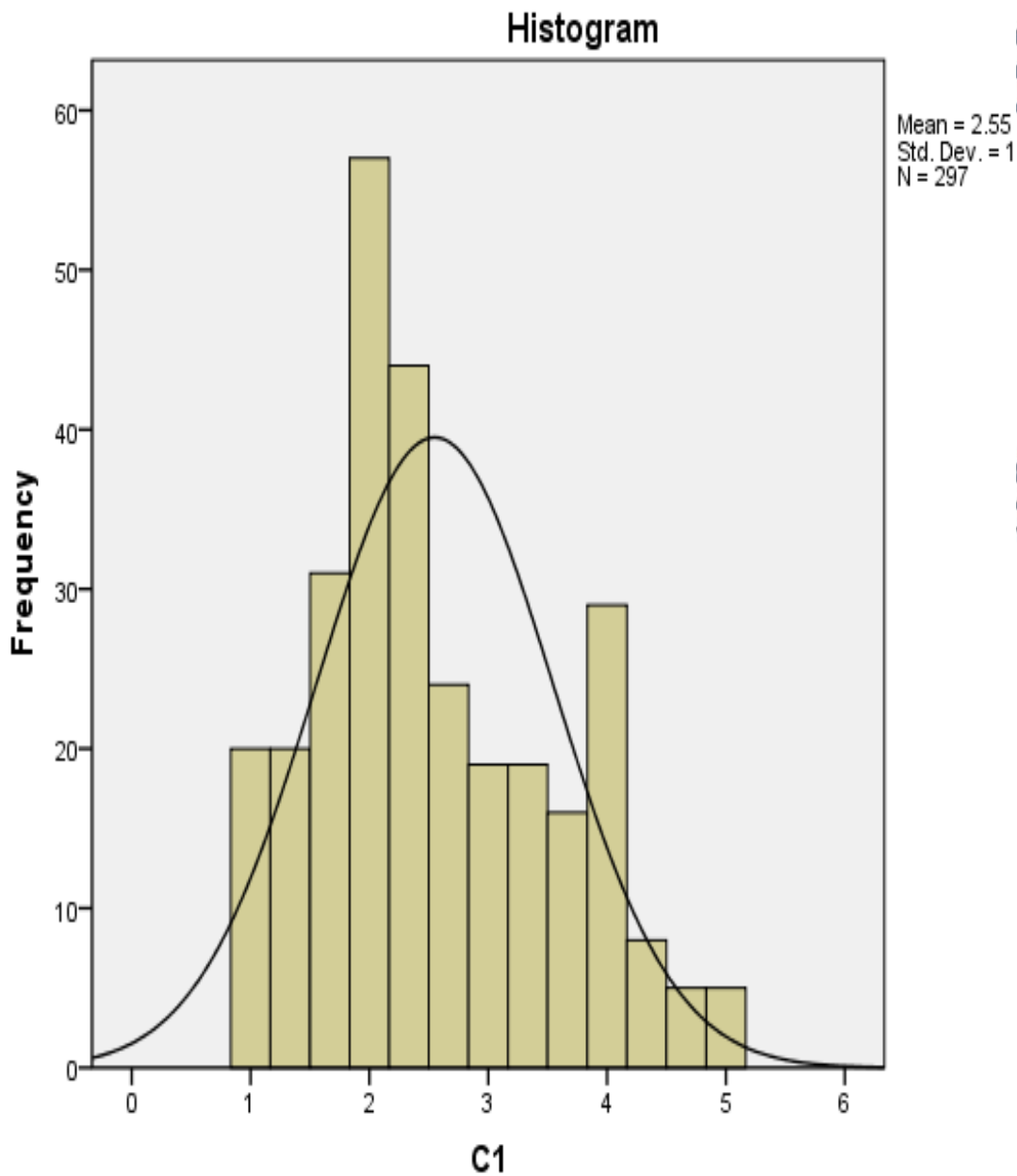
Statistics

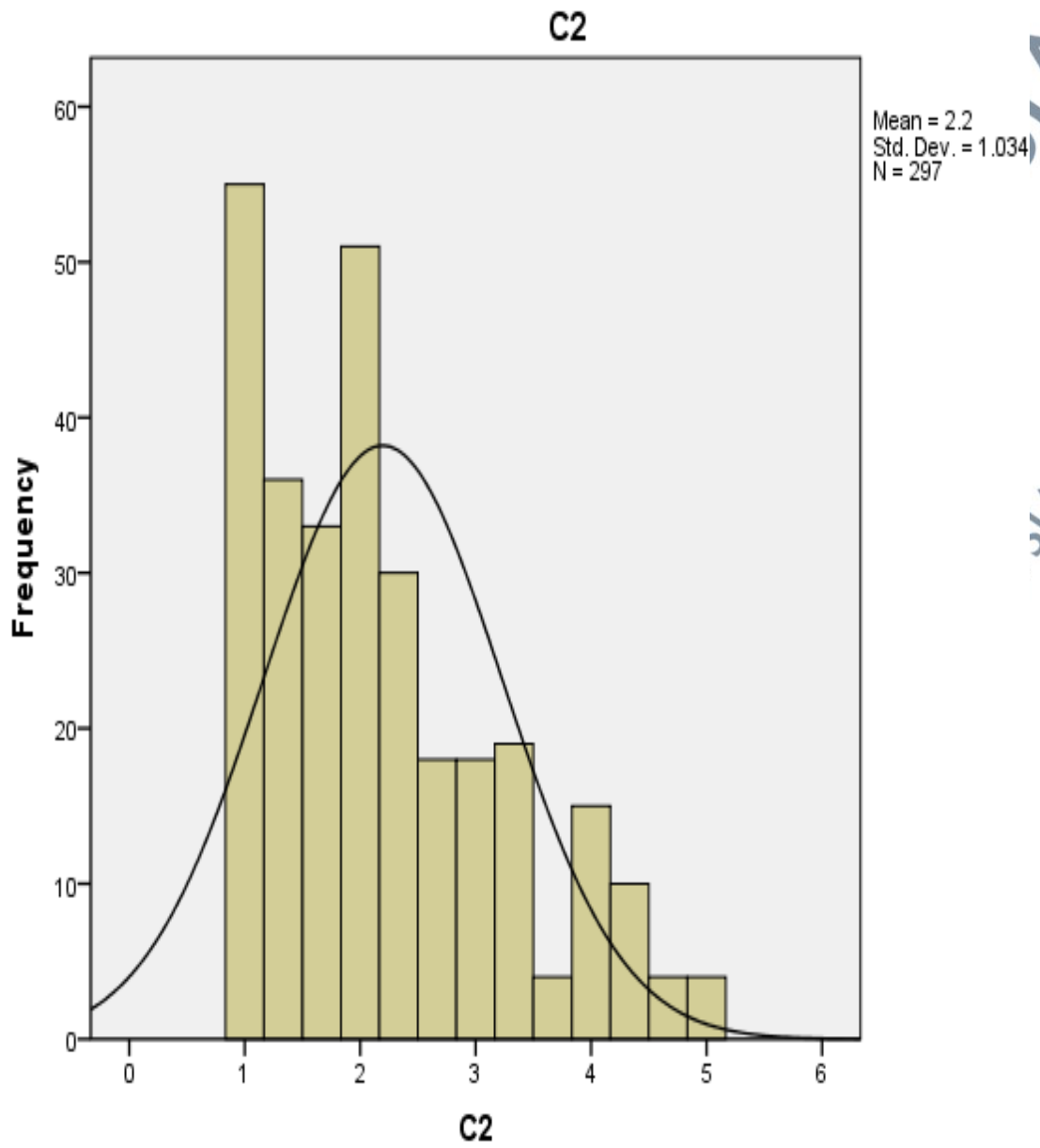
		C1	C2	C3	C4
N	Valid	297	297	297	297
	Missing	0	0	0	0
	Skewness	.501	.814	.395	.394
	Std. Error of Skewness	.141	.141	.141	.141
	Kurtosis	-.591	-.139	-.459	-.663
	Std. Error of Kurtosis	.282	.282	.282	.282

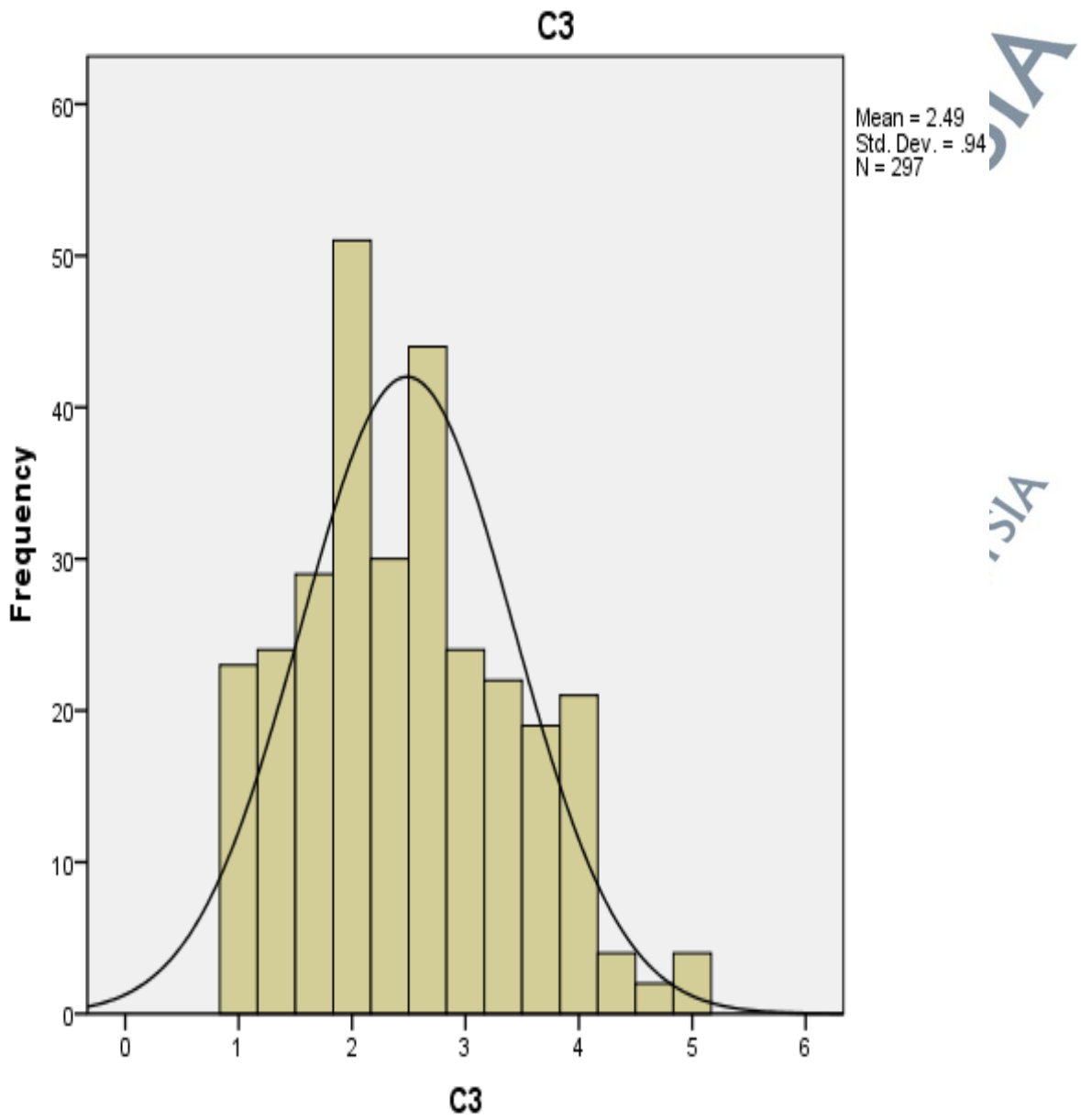
Statistics

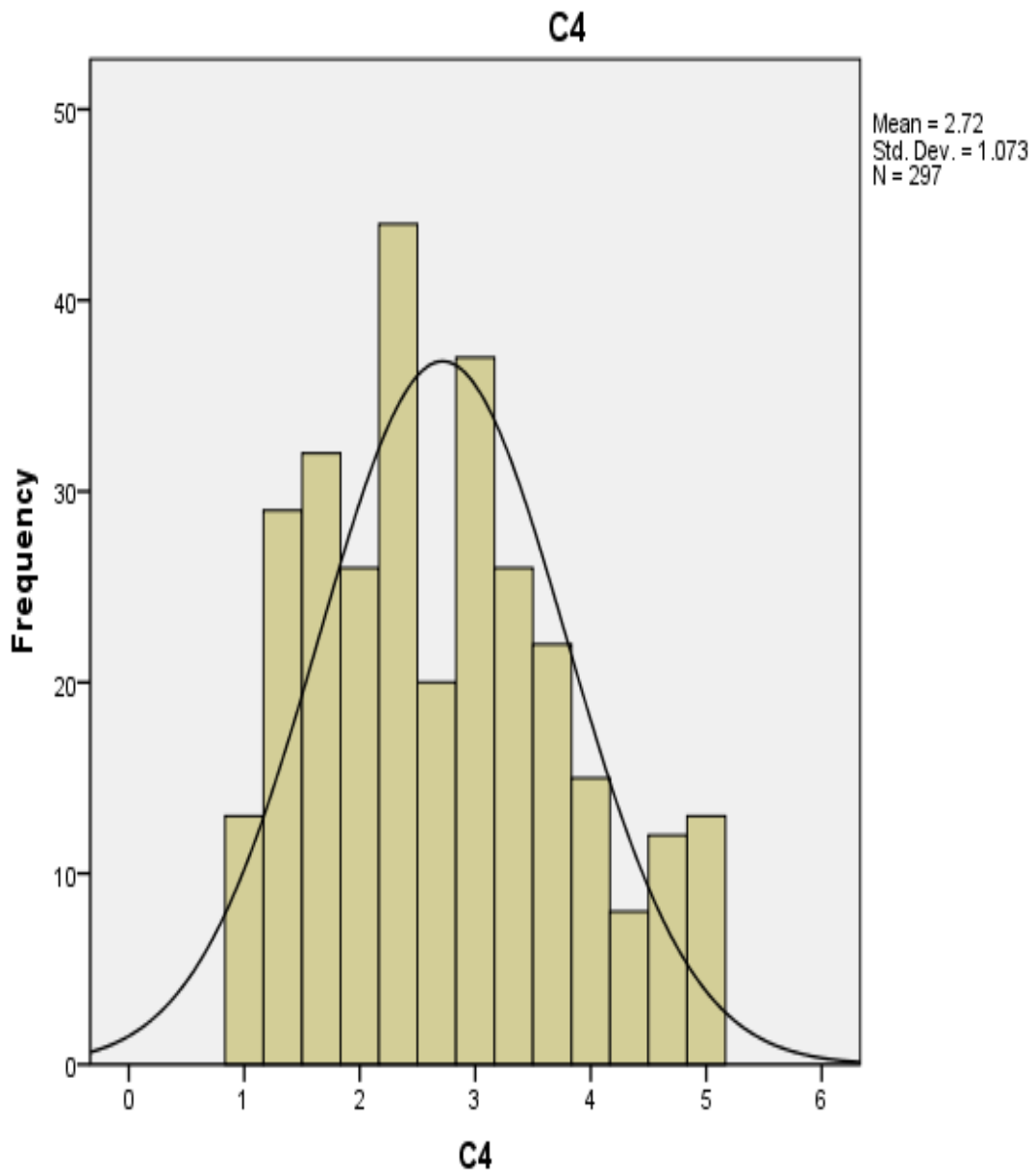
		EM1	EM2	EM3	EM4	Intention	USE
N	Valid	297	297	297	297	297	297
	Missing	0	0	0	0	0	0
Skewness		.358	.750	.291	.370	.500	.332
Std. Error of Skewness		.141	.141	.141	.141	.141	.141
Kurtosis		-.661	-.012	-.791	-1.028	-.424	-.748
Std. Error of Kurtosis		.282	.282	.282	.282	.282	.282

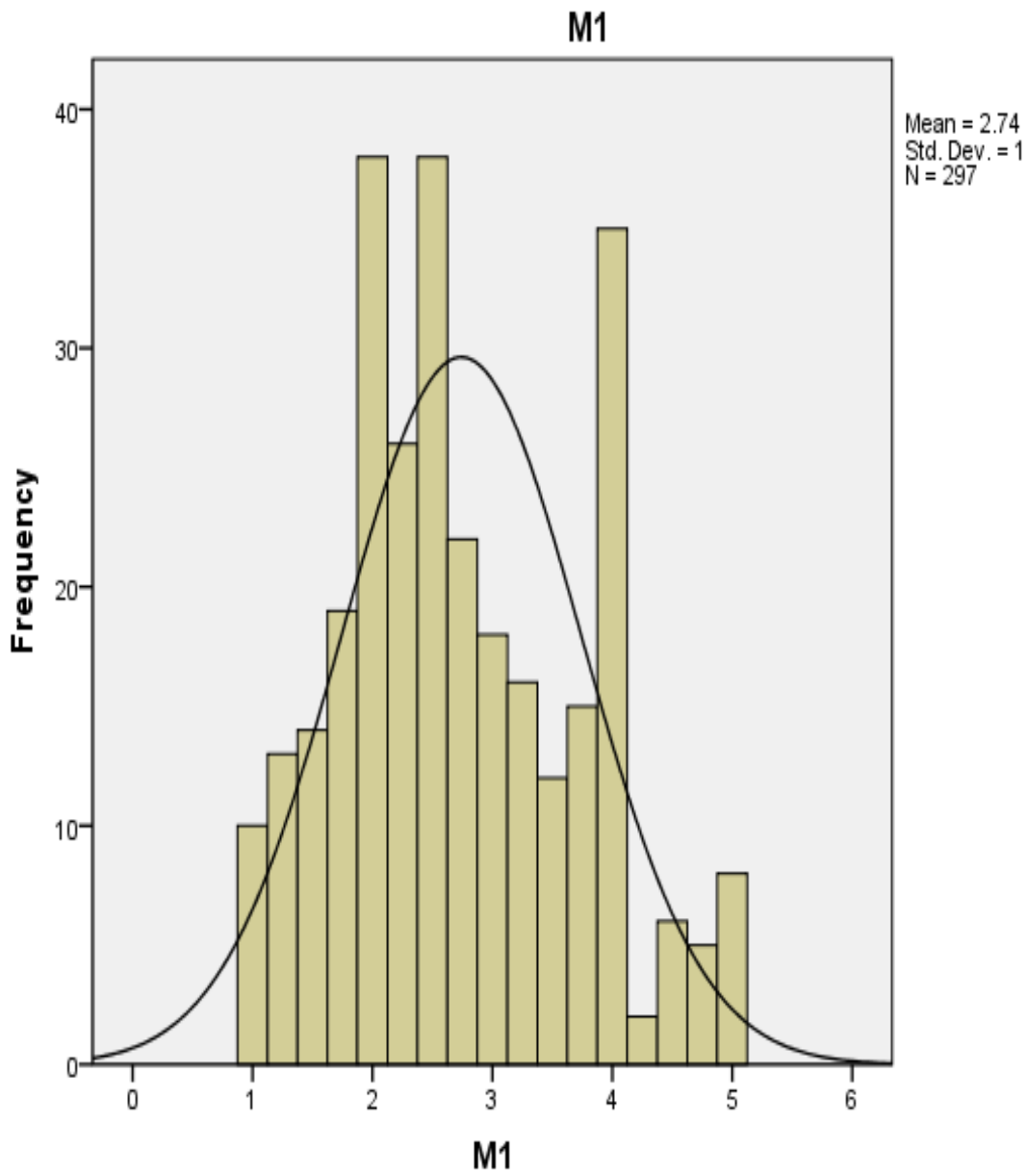
UNIVERSITI SAINS ISLAM MALAYSIA
 جامعة العلوم الإسلامية الماليزية
 ISLAMIC SCIENCE UNIVERSITY OF MALAYSIA

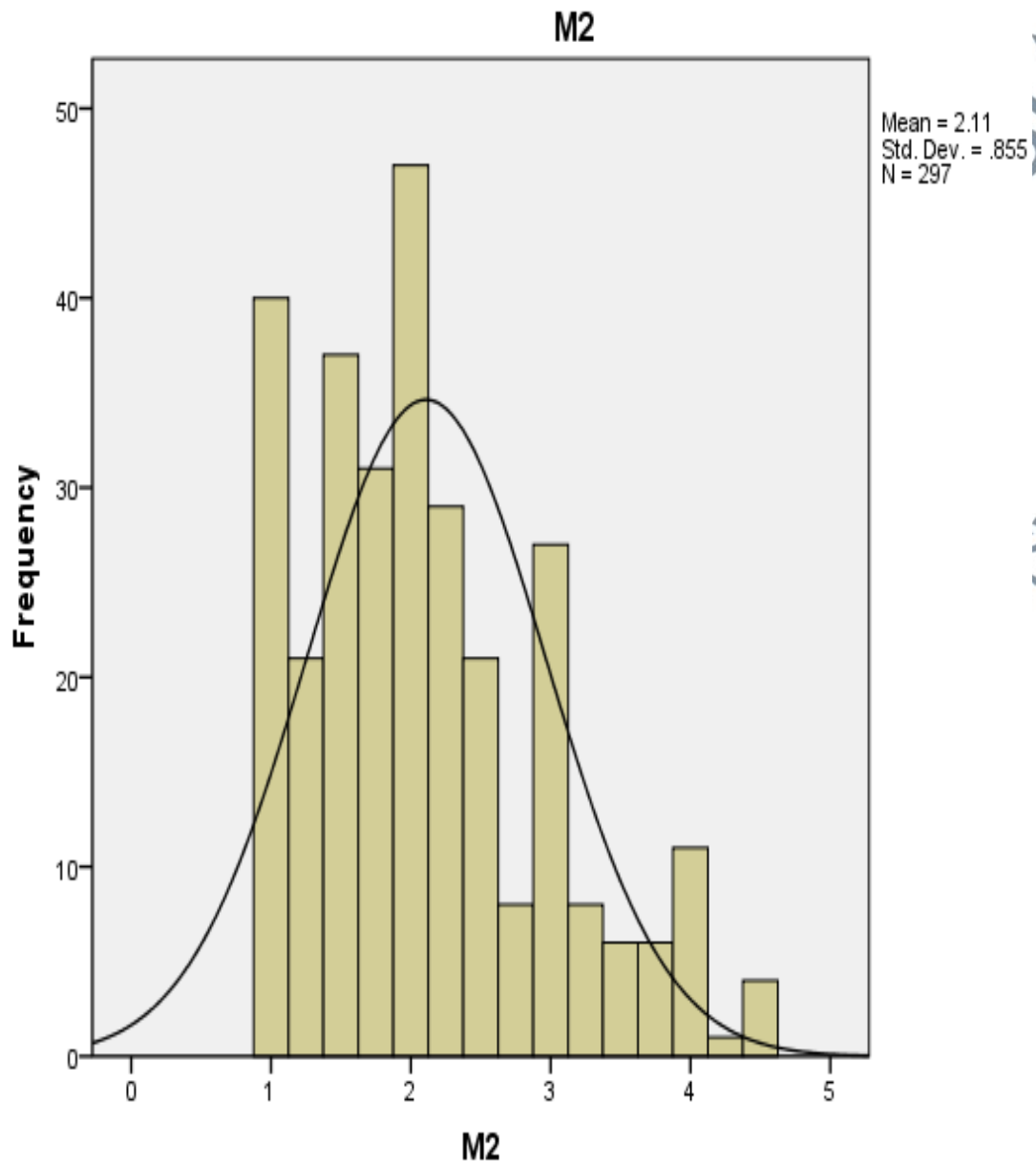


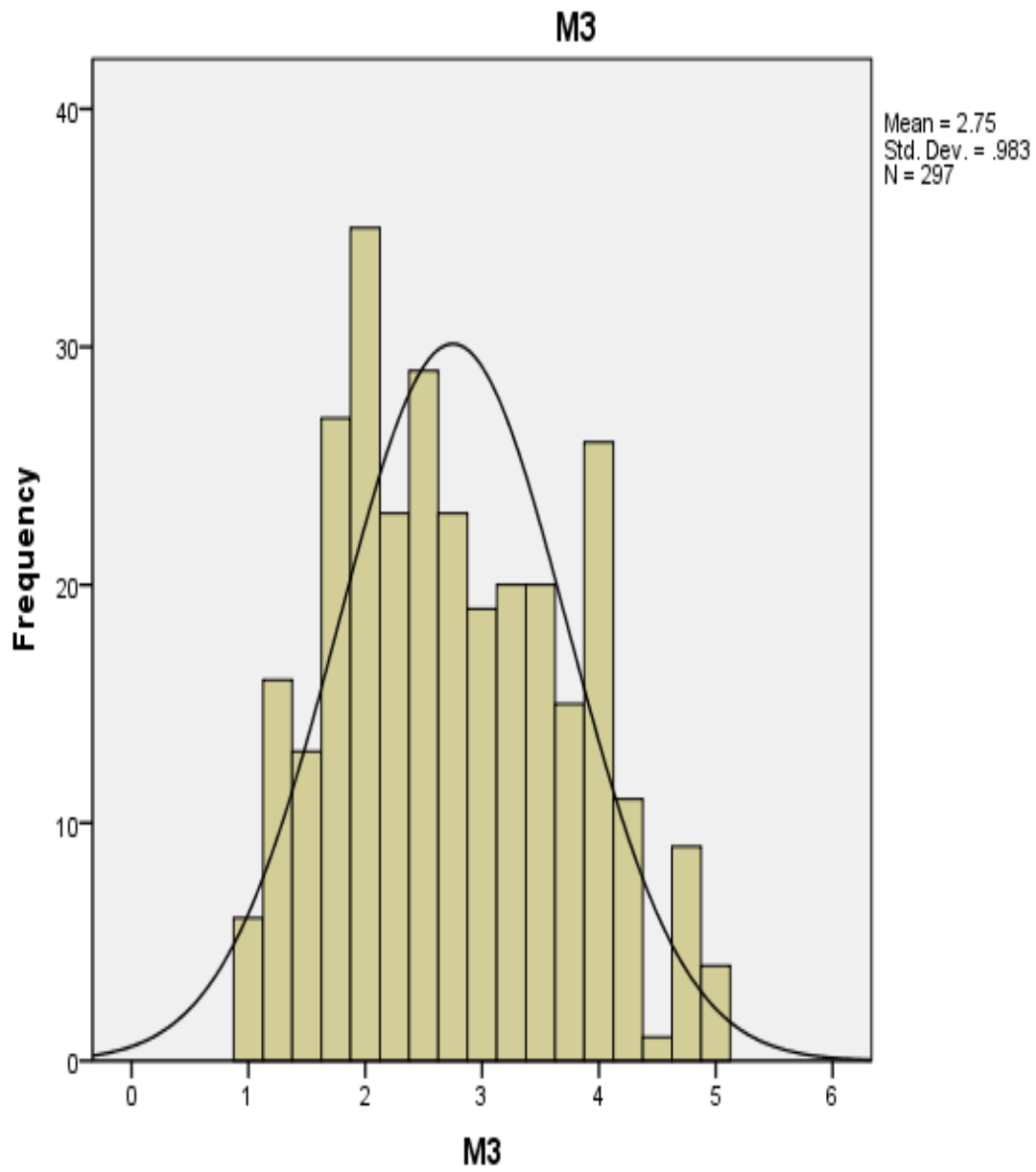


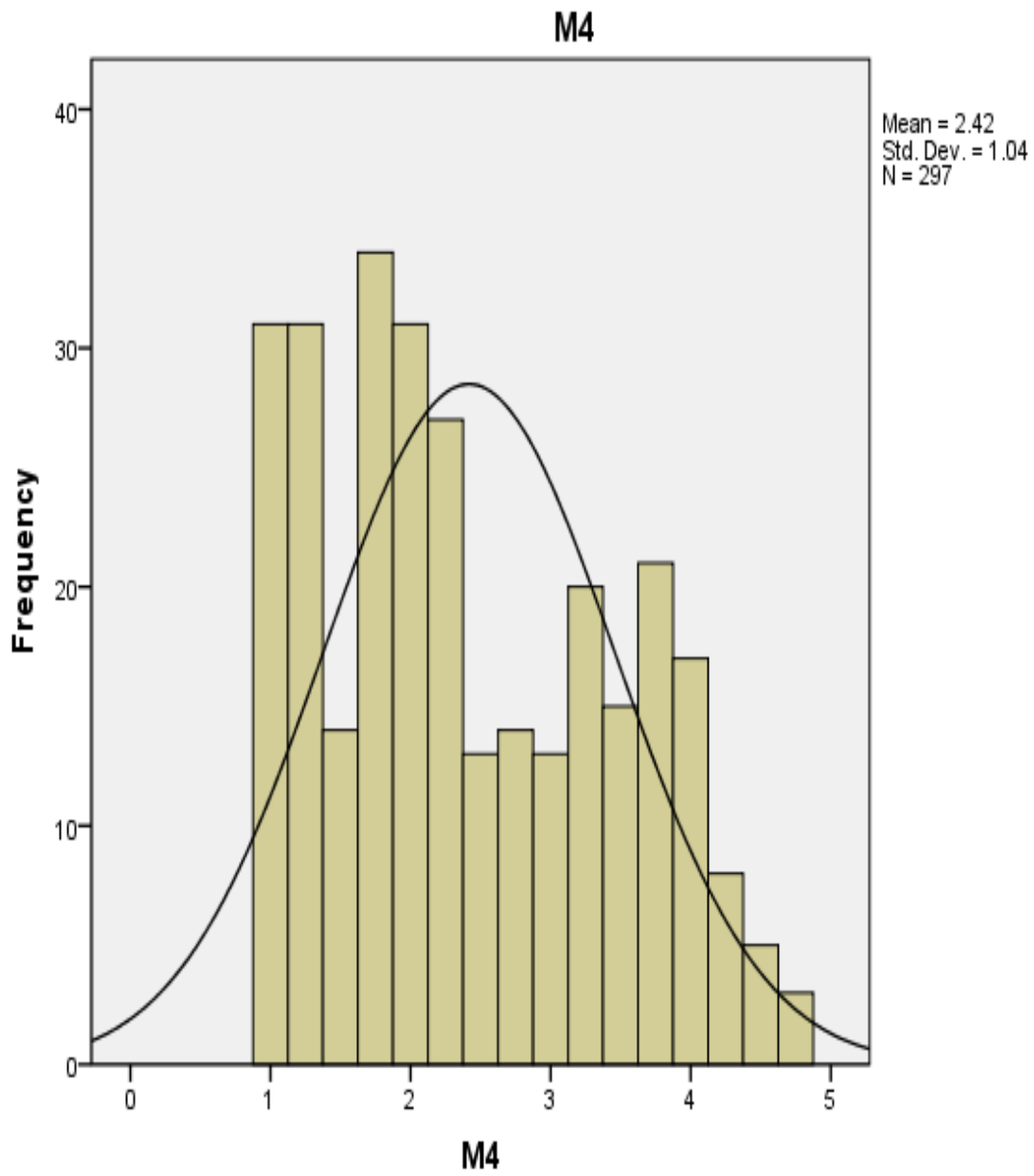


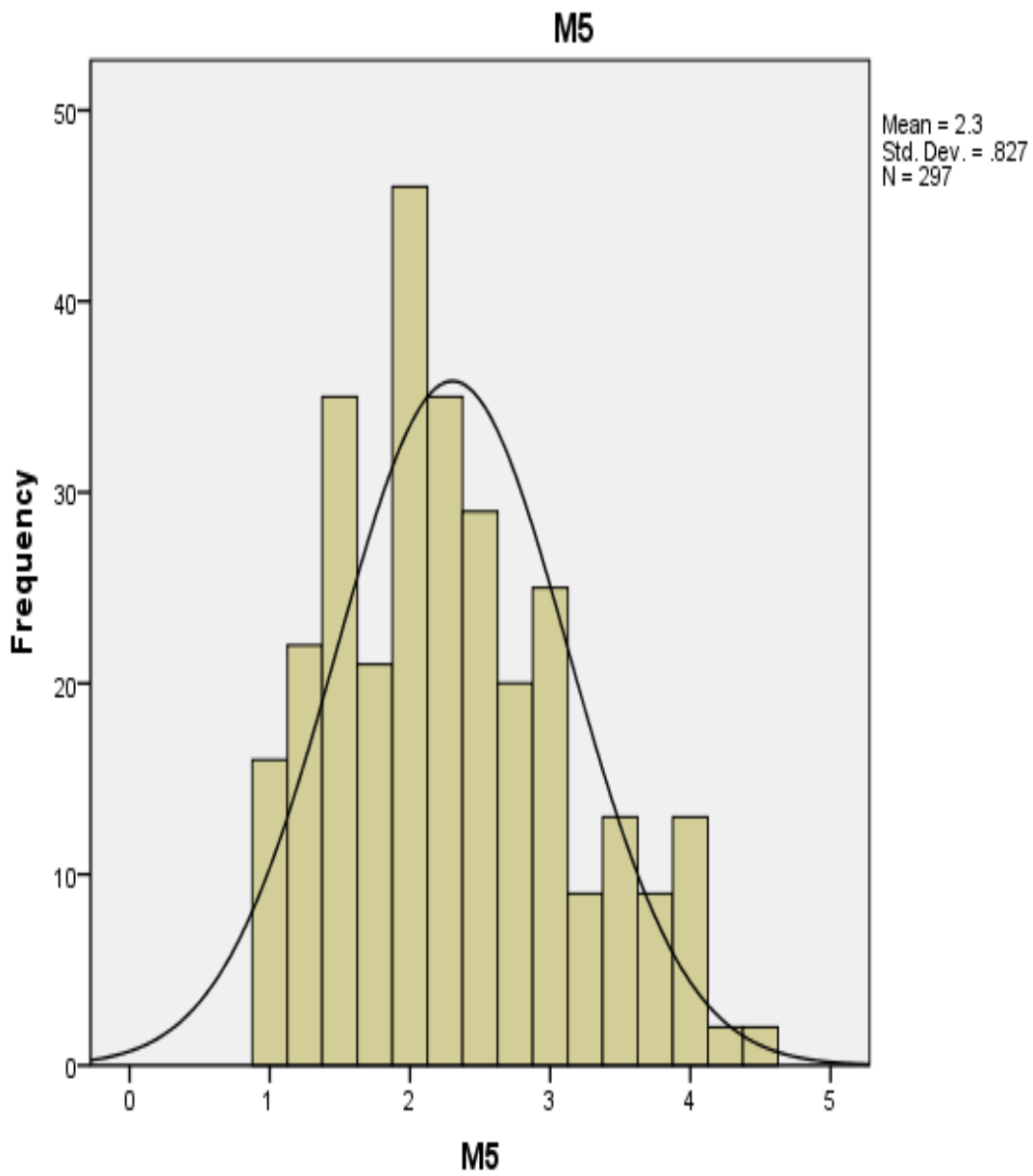


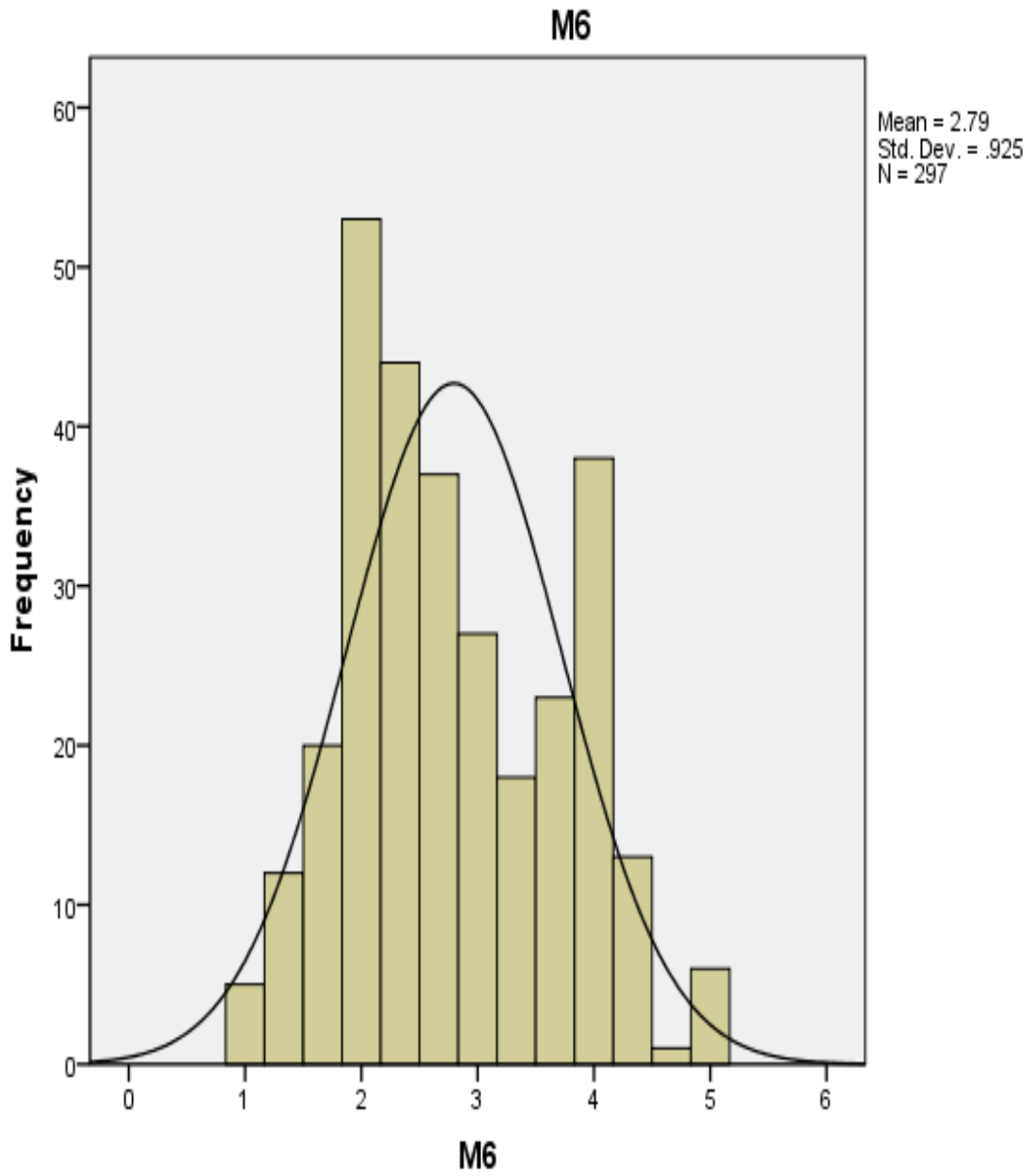












ملحق (9): التحليل الوصفي:

الجنس (ذكر أنثى)					
		Frequency	Percent	Valid Percent	Cumulative Percent
Valid	ذكر	196	66.0	66.0	66.0
	أنثى	101	34.0	34.0	100.0
	Total	297	100.0	100.0	

المؤهل العلمي					
		Frequency	Percent	Valid Percent	Cumulative Percent
Valid	ماجستير	220	74.1	74.1	74.1
	دكتوراه	77	25.9	25.9	100.0
	Total	297	100.0	100.0	

الخبرة (مدة العمل بالجامعة)					
		Frequency	Percent	Valid Percent	Cumulative Percent
Valid	أقل من 5 سنوات	103	34.7	34.7	34.7
	من 5-10	125	42.1	42.1	76.8
	من 11-16	48	16.2	16.2	92.9
	من 17- سنة فأكثر	21	7.1	7.1	100.0
	Total	297	100.0	100.0	

الدورات التدريبية في الحاسوب					
		Frequency	Percent	Valid Percent	Cumulative Percent
Valid	لم ألتحق بأي دورة تدريبية	158	53.2	53.2	53.2
	دورة تدريبية واحدة	57	19.2	19.2	72.4
	دورتان تدريبيتان	36	12.1	12.1	84.5
	ثلاث دورات فأكثر	46	15.5	15.5	100.0
	Total	297	100.0	100.0	

السن (الفئة العمرية)					
		Frequency	Percent	Valid Percent	Cumulative Percent
Valid	أقل من 30 سنة	20	6.7	6.7	6.7
	من 30-40	78	26.3	26.3	33.0
	من 41-50	126	42.4	42.4	75.4
	من 51-60	49	16.5	16.5	91.9
	من 61 فما فوق	24	8.1	8.1	100.0
	Total	297	100.0	100.0	